

27
октябрь

НАКР

2004 НОРМАТИВНЫЕ АКТЫ
КЫРГЫЗСКОЙ РЕСПУБЛИКИ

В НОМЕРЕ:

ГОСУДАРСТВЕННЫЕ ПОСОБИЯ. ЗАНЯТОСТЬ

Закон о государственных пособиях в
Кыргызской Республике

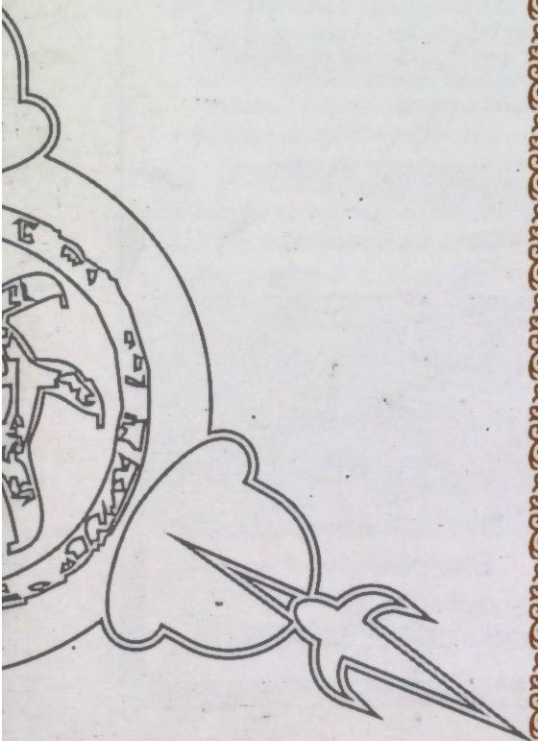
Закон о содействии занятости населения

Положение о порядке обеспечения
пособиями по социальному страхованию

Временные нормы возмещения расходов
работникам, находящимся в
краткосрочных командировках за границей

Положение о порядке уплаты страховых
взносов путем приобретения страховых
полисов

Типовое положение об отделе поддержки
семьи и детей




ПОДПИСКА - 2005

Продолжается подписка
на журнал

**“НОРМАТИВНЫЕ АКТЫ
КЫРГЫЗСКОЙ РЕСПУБЛИКИ”**

Подробности смотрите в конце журнала

Законодательство Кыргызской Республики...



...на расстоянии одной нажатой кнопки

Здесь может расположиться визитка
Вашей организации всего за 200 сомов
(с учетом налога на рекламу 3%),
форматом 8x5 (см).

**Журнал издается еженедельно!
Спешите заявить о себе!**

Визитка может содержать: название
организации, логотип, краткий перечень
предлагаемых услуг, контактное лицо,
а также телефон и адрес.

Заинтересовавшиеся могут обратиться
по телефону: 54-10-27, 54-06-99
или
по адресу: г. Бишкек, ул. Горького 15

• ЧАСТНЫЙ НОТАРИУС •
Все виды нотариальных услуг

с 9.00 до 18.00,
суббота с 9.00 до 15.00
без перерыва

г. Бишкек, Лиц. №2 МЮ КР
ул. Токтогула 230 (пер. Тимирязева)
телефон: 65-46-21

**Первая Бишкекская
государственная
нотариальная контора**

г. Бишкек
ул. Горького 25
телефоны: 54-35-66, 54-35-62

ЖУРНАЛ ДЛЯ РУКОВОДИТЕЛЕЙ, БУХГАЛТЕРОВ И ЮРИСТОВ

ОКТАБРЬ

№ 27

2004

www.toktom.kg



**НОРМАТИВНЫЕ
АКТЫ
КЫРГЫЗСКОЙ
РЕСПУБЛИКИ**

Журнал выходит с ноября 1993 года Выходит 4 раза в месяц N°27 (221)

СОДЕРЖАНИЕ

ГОСУДАРСТВЕННЫЕ ПОСОБИЯ. ЗАНЯТОСТЬ

- О государственных пособиях в Кыргызской Республике
Закон Кыргызской Республики от 5 марта 1998 года № 15 3
- О содействии занятости населения
Закон Кыргызской Республики от 27 июля 1998 года № 113 10
- О социальном партнерстве в области трудовых отношений в Кыргызской
Республике
Закон Кыргызской Республики от 25 июля 2003 года № 154 18
- О порядке обеспечения пособиями по социальному страхованию
Постановление Правительства КР от 8 февраля 1995 года № 34 26
- Положение о порядке обеспечения пособиями по социальному страхованию 27
- Перечень заболеваний, дающих право на получение пособий по временной
нетрудоспособности в размере 100 процентов 35
- Об установлении норм командировочных расходов и порядке их возмещения
Постановление Правительства КР от 12 октября 2001 года № 635 36
- Временные нормы возмещения расходов работникам, находящимся в
краткосрочных командировках за границей 37
- Нормы возмещения расходов по проезду при отсутствии билетов в пределах
Кыргызской Республики 41
- Об утверждении Положения о порядке уплаты страховых взносов путем
приобретения страховых полисов
Постановление Правительства КР от 23 июня 2003 года № 378 41
- Положение о порядке уплаты страховых взносов путем приобретения страховых
полисов 42
- Об отделах поддержки семьи и детей
Постановление Правительства КР от 17 марта 2004 года № 180 44
- Типовое положение об отделе поддержки семьи и детей 45
- Критерии оценки семей, относящихся к категориям "проблемные семьи" и
"приемные семьи" 47
- Об утверждении Временного положения "Об организации выплаты пособия по
частичной безработице"
Приказ Минсоцтруда КР от 18 июля 2000 года № 69 48
- Временное положение об организации выплаты пособия по частичной безработице 48

Об утверждении Положения о бизнес-инкубаторе Минсоцтруда КР и Плана организации системы бизнес-инкубаторов Минсоцтруда КР)..... 50

Приказ Минсоцтруда КР от 5 февраля 2004 года № 16..... 50
 Положение о бизнес-инкубаторе Министерства труда и социальной защиты Кыргызской Республики..... 51
 Система финансирования бизнес-инкубатора Министерства труда и социальной защиты КР..... 53

Об утверждении Типового положения об Агентстве по микрокредитованию безработным гражданам для развития малого и среднего предпринимательства
 Приказ Минсоцтруда КР от 19 мая 2004 года № 59..... 53
 Типовое положение об Агентстве по микрокредитованию безработным гражданам для развития малого и среднего предпринимательства..... 54

О Департаменте занятости населения Министерства труда и социальной защиты Кыргызской Республики
 Приказ Минсоцтруда КР от 30 июня 2004 года № 79..... 57
 Схема управления Департамента занятости населения..... 58
 Положение о Департаменте занятости населения Министерства труда и социальной защиты Кыргызской Республики..... 58

ГОСУДАРСТВЕННЫЕ ПОСОБИЯ. ЗАНЯТОСТЬ

ЗАКОН КЫРГЫЗСКОЙ РЕСПУБЛИКИ

О государственных пособиях в Кыргызской Республике

(В редакции Законов КР от 30 апреля 2001 года № 36, 12 января 2002 года № 4, 16 октября 2002 года № 144, 1 июля 2004 года № 81)

Настоящий Закон устанавливает гарантированную Конституцией Кыргызской Республики материальную поддержку малообеспеченным семьям и гражданам, а также нетрудоспособным гражданам при отсутствии права

на пенсионное обеспечение. Предусмотренная настоящим Законом государственная помощь направляется на адресную социальную защиту наиболее малообеспеченных слоев населения республики.

Глава I Общие положения

Статья 1. Законодательство о государственных пособиях

Законодательство о государственных пособиях состоит из настоящего Закона и принимаемых в соответствии с ним других нормативных правовых актов Кыргызской Республики.

Настоящий Закон является основным нормативным правовым актом, регулирующим вопросы назначения и выплаты государственных пособий в Кыргызской Республике.

Запрещается включать вопросы назначения и выплаты государственных пособий в другие законы.

тельности, доходов от собственности и текущих трансфертов (пенсии, стипендии, пособия, материальная помощь и другие компенсационные выплаты).

Среднедушевой совокупный доход - совокупный доход семьи, исчисленный за месяц или год в расчете на каждого члена семьи.

Малообеспеченная семья - семья, имеющая доход на каждого члена семьи ниже гарантированного минимального уровня потребления.

Определение нуждаемости - изучение всех источников дохода семьи (гражданина), необходимое для назначения единого ежемесячного пособия.

Месяц - календарный месяц.

Год - период из 12 месяцев.
Состав семьи - в состав семьи включаются совместно проживающие лица, связанные родственными отношениями, ведущие общее хозяйство и имеющие общий бюджет.

(В редакции Законов КР от 12 января 2002 года № 4, 16 октября 2002 года № 144)

Статья 2. Сфера действия настоящего Закона

Сфера действия настоящего Закона распространяется на граждан Кыргызской Республики, проживающих на территории Кыргызской Республики, при условии нуждаемости семьи, а также на нетрудоспособных граждан при отсутствии права на пенсионное обеспечение в соответствии с Законом Кыргызской Республики "О государственном пенсионном социальном страховании".

Статья 4. Гарантированный минимальный уровень потребления

Гарантированный минимальный уровень потребления - это ежегодно устанавливаемый Правительством Кыргызской Республики социальный стандарт, рассчитываемый исходя из бюджета и состояния экономики с учетом минимального потребительского бюджета, позволяющий посредством дотации обеспечивать малообеспеченным семьям и гражданам жизненно необходимый уровень потребления.

При ежегодном пересмотре размера гарантированного минимального уровня потребления он постепенно должен приближаться к среднегодовому размеру минимального потребительского бюджета

Статья 3. Понятия, используемые в Законе

Государственное пособие - единое ежемесячное пособие малообеспеченным семьям и гражданам и ежемесячное социальное пособие.

Нетрудоспособные граждане - дети до достижения ими шестнадцати лет, граждане, признанные нетрудоспособными медико-социальными экспертными комиссиями (МСЭК); граждане, достигшие пенсионного возраста.

Совокупный доход - сумма средств, полученных за отчетный период членами семьи в виде доходов от их производственной дея-

Главный редактор: Нурбек Апишеров
 Ответственный секретарь: Кубат Картанбаев
 Набор: Юлия Колодежная
 Компьютерное обеспечение: Леонид Улицкий
 Корректурa: Наталья Никитина
 Верстка: Евгений Кротов
 Дизайн обложки: Санжар Жумашев
 Канат Картанбаев

Распространяются в розницу во всех почтовых отделениях Кыргызской Республики. Цена (редакционная) 80 с. 00 т.
 Учредитель: Издательство "АКАДЕМИЯ"
 Журнал зарегистрирован в Министерстве юстиции Кыргызской Республики. Регистрационное свидетельство № 559
 Адрес редакции: 720071, г. Бишкек, пр. Чуй, 265А, к. 322а
 Телефон: (312) 65-56-73, 64-10-27
 Отдел подписки и оптовых продаж: (312) 24-20-03
 Отдел рекламы: (312) 64-03-60
 Подписано к печати 20.10.2004
 Печать офсетная.
 Формат 60x84 1/8.
 Усл.печ.л. 8,0. Тираж 850 экз.
 Отпечатано в ОсОО "Premior LTD", г. Бишкек, Кыргызская Республика
 © «Нормативные акты Кыргызской Республики», 2004
 © Информационный центр «ТОКТОМ», 2004

Размер дотации гражданам до гарантированного минимального уровня потребления определяется как разница между установленным социальным стандартом и среднедушевым совокупным доходом.

(В редакции Закона КР от 12 января 2002 года № 4)

Статья 5. Виды государственных пособий

Настоящим Законом устанавливаются следующие виды государственных пособий:

1. Единое ежемесячное пособие малообеспеченным семьям и гражданам.
2. Ежемесячное социальное пособие.

Статья 6. Финансирование государственных пособий

Финансирование государственных пособий, предусмотренных настоящим Законом, производится за счет средств республиканского бюджета.

Глава II

Единое ежемесячное пособие малообеспеченным семьям и гражданам

Статья 7. Лица, имеющие право на единое ежемесячное пособие

Право на единое ежемесячное пособие имеют малообеспеченные семьи и граждане:

а) дети до достижения ими возраста шестнадцати лет (учащиеся общеобразовательных учреждений - до окончания ими обучения, но не более чем до достижения ими возраста восемнадцати лет);

б) учащиеся начальных профессиональных учебных заведений, студенты средних и высших профессиональных учебных заведений до достижения ими возраста двадцати одного года (кроме обучающихся заочно, на вечернем отделении или по контрактному набору);

в) (Исключен в соответствии с Законом КР от 12 января 2002 года № 4)

г) нетрудоспособные граждане.

Малообеспеченные семьи, в которых трудоспособные родители (кроме родителя, ухаживающего за инвалидами) не заняты и не зарегистрированы в установленном порядке в органах службы занятости населения, право на единое ежемесячное пособие не имеют. Нетрудоспособным гражданам, находящимся на полном государственном обеспечении, единое ежемесячное пособие не назначается.

(В редакции Закона КР от 12 января 2002 года № 4)

Статья 8. Размер единого ежемесячного пособия малообеспеченным семьям и гражданам

Единое ежемесячное пособие малообеспеченным семьям и гражданам назначается при условии, если среднедушевой совокупный доход семьи не превышает размера гарантированного минимального уровня потребления на каждого члена семьи.

Единое ежемесячное пособие назначается в следующих размерах:

а) пособие на детей до достижения ими возраста шестнадцати лет (учащиеся общеобразовательных учреждений - до окончания

ими обучения, но не более чем до достижения ими возраста восемнадцати лет) - в размере разницы между гарантированным минимальным уровнем потребления и среднедушевым совокупным доходом семьи;

- единовременное пособие при рождении ребенка - в размере 300 процентов гарантированного минимального уровня потребления;

- пособие двойням - в размере 100 процентов гарантированного минимального уровня потребления до достижения ими возраста трех лет на каждого;

- пособие тройням и более близнецам - в размере 150 процентов гарантированного минимального уровня потребления до достижения ими возраста шестнадцати лет на каждого;

- пособие детям в возрасте до 1,5 лет - в размере 100 процентов гарантированного минимального уровня потребления;

б) пособие учащимся начальных профессиональных учебных заведений, студентам средних и высших профессиональных учебных заведений до достижения ими возраста двадцати одного года - в размере разницы между гарантированным минимальным уровнем потребления и среднедушевым совокупным доходом семьи;

в) пособие неработающим пенсионерам - в размере разницы между гарантированным минимальным уровнем потребления и среднедушевым совокупным доходом семьи;

г) пособие на нетрудоспособных граждан - в размере разницы между гарантированным минимальным уровнем потребления и среднедушевым совокупным доходом семьи.

Единое ежемесячное пособие назначается на семью общим размером с учетом всех членов семьи, имеющих право на единое ежемесячное пособие (кроме единовременного пособия при рождении ребенка).

В случае совместного проживания нескольких семей, имеющих отдельный бюджет семьи, единое ежемесячное пособие назначается отдельно на каждую семью.

(В редакции Закона КР от 12 января 2002 года № 4)

Статья 9. Виды доходов, учитываемые при определении совокупного дохода семьи

В состав совокупного дохода семьи включаются следующие виды доходов:

- доходы граждан по основному месту работы, службы (военнослужащие) и учебы в виде оплаты труда и стипендии, а также пенсии и пособия;

- доходы граждан не по месту основной работы и службы (военнослужащие);

- доходы граждан от осуществления имущественной (предпринимательской) деятельности;

Глава III

Ежемесячное социальное пособие

Статья 10. Лица, имеющие право на ежемесячное социальное пособие

Право на ежемесячное социальное пособие имеют:

а) дети-инвалиды, больные детским церебральным параличом и дети, ВИЧ-инфицированные или больные СПИДом, до шестнадцати лет;

б) инвалиды с детства I, II и III групп;

в) инвалиды I, II и III групп - при отсутствии права на пенсионное обеспечение;

г) престарелые граждане - при отсутствии права на пенсионное обеспечение;

д) матери-героини - при отсутствии права на пенсионное обеспечение;

е) дети в случае потери кормильца - при отсутствии права на пенсионное обеспечение.

Ежемесячное социальное пособие назначается независимо от среднедушевого совокупного дохода семьи.

При наличии права на различные виды ежемесячных социальных пособий, предусмотренных настоящей главой, назначается только одно по выбору лица, имеющего право на различные виды ежемесячных социальных пособий (кроме социального пособия инвалидам в случае потери кормильца).

(В редакции Закона КР от 12 января 2002 года № 4)

Статья 11. Размер ежемесячного социального пособия детям-инвалидам до достижения ими возраста шестнадцати лет

Ежемесячное социальное пособие детям-инвалидам до достижения ими возраста шестнадцати лет назначается при наличии медицинского заключения, выданного ему лечебным учреждением, в установленном порядке в следующих размерах:

- доходы граждан - членов фермерских, крестьянских хозяйств и других сельскохозяйственных объединений и организаций, полученные от использования земельных участков;

- доходы граждан от личного подсобного хозяйства.

Порядок определения совокупного дохода для назначения единого ежемесячного пособия малообеспеченным семьям и гражданам и нормативы доходов от сельскохозяйственной деятельности разрабатываются Правительством Кыргызской Республики и утверждаются Законодательным собранием Жогорку Кенеша Кыргызской Республики.

а) детям-инвалидам, страдающим детским церебральным параличом, 300 процентов гарантированного минимального уровня потребления;

б) детям-инвалидам - 225 процентов гарантированного минимального уровня потребления;

в) детям, ВИЧ-инфицированным или больным СПИДом, - 225 процентов гарантированного минимального уровня потребления.

Перечень медицинских показаний, дающих право на получение ежемесячного социального пособия на детей-инвалидов до достижения ими возраста шестнадцати лет, утверждается Правительством Кыргызской Республики.

(В редакции Закона КР от 30 апреля 2001 года № 36)

Статья 12. Размер ежемесячного социального пособия инвалидам с детства I, II и III групп

Ежемесячное социальное пособие инвалидам с детства назначается в следующих размерах:

а) инвалидам с детства I группы - 300 процентов гарантированного минимального уровня потребления;

б) инвалидам с детства II группы - 225 процентов гарантированного минимального уровня потребления;

в) инвалидам с детства III группы - 150 процентов гарантированного минимального уровня потребления.

(В редакции Закона КР от 30 апреля 2001 года № 36)

Статья 13. Размер ежемесячного социального пособия инвалидам при отсутствии права на пенсионное обеспечение

Инвалидам от общего заболевания при отсутствии права на пенсионное обеспечение

ежемесячное социальное пособие назначается в следующих размерах:

а) инвалидам I группы - 225 процентов гарантированного минимального уровня потребления;

б) инвалидам II группы - 150 процентов гарантированного минимального уровня потребления;

в) инвалидам III группы - 75 процентов гарантированного минимального уровня потребления.

(В редакции Закона КР от 30 апреля 2001 года № 36)

Статья 14. Размер ежемесячного социального пособия престарелым гражданам при отсутствии права на пенсионное обеспечение

Ежемесячное социальное пособие престарелым гражданам при отсутствии права на пенсионное обеспечение назначается в размере 105 процентов гарантированного минимального уровня потребления при достижении ими пенсионного возраста.

Ежемесячное социальное пособие жителям высокогорья и отдаленных районов назначается в размере 150 процентов гарантированного минимального уровня потребления при достижении ими пенсионного возраста.

(В редакции Законов КР от 30 апреля 2001 года № 36, 12 января 2002 года № 4)

Статья 15. Размер ежемесячного социального пособия матерям-героиням при отсутствии права на пенсионное обеспечение

Ежемесячное социальное пособие матерям-героиням назначается в размере 225 процентов гарантированного минимального уровня потребления при достижении ими пенсионного возраста.

(В редакции Законов КР от 30 апреля 2001 года № 36, 12 января 2002 года № 4)

Статья 16. Размер ежемесячного социального пособия детям в случае потери кормильца при отсутствии права на пенсионное обеспечение

Ежемесячное социальное пособие детям в случае потери кормильца при отсутствии у них права на пенсионное обеспечение назначается в размере 150 процентов гарантированного минимального уровня потребления на каждого ребенка.

Детям, потерявшим обоих родителей (круглые сироты), ежемесячное социальное пособие назначается в размере 225 процентов гарантированного минимального уровня потребления на каждого ребенка.

(В редакции Закона КР от 30 апреля 2001 года № 36)

Глава IV

Назначение и выплата государственных пособий

Статья 17. Назначение государственных пособий

Заявление о назначении государственного пособия подается в органы социальной защиты по месту жительства (прописки) граждан.

Лицо, обратившееся за государственным пособием, представляет в органы социальной защиты следующие необходимые документы:

- а) документ, удостоверяющий личность;
- б) анкету-заявление (заявление);
- в) сведения о совокупном доходе семьи;
- г) справку о составе семьи.

При необходимости дополнительно представляются документы, дающие право на государственное пособие (копии свидетельств о рождении детей, о браке, о расторжении брака, справка МСЭК о наличии инвалидности, решение об опеке (попечительстве), справки с места учебы, из органов занятости населения и другие документы).

При наступлении обстоятельств, влекущих прекращение выплаты государственного пособия или пересмотр его размера, заявитель должен информировать районное (городское) управление

социальной защиты в течение 5 дней.

(В редакции Законов КР от 12 января 2002 года № 4, 16 октября 2002 года № 144)

Статья 17¹. Сроки назначения единого ежемесячного пособия

Единое ежемесячное пособие назначается с первого числа месяца, в котором заявитель представил все необходимые документы.

Документы о назначении единого ежемесячного пособия рассматриваются в течение одного месяца с момента их поступления в полном объеме.

Единое ежемесячное пособие назначается на один год и не подлежит изменению, кроме случаев, предусмотренных статьей 20 настоящего Закона.

(В редакции Закона КР от 12 января 2002 года № 4)

Статья 18. Сроки назначения ежемесячных социальных пособий

Документы о назначении ежемесячного социального пособия рассматриваются в течение

десяти дней с момента их поступления в полном объеме.

В случае представления необходимых документов по истечении двухмесячного срока назначение пособия производится со дня поступления последнего документа.

Ежемесячное социальное пособие назначается:

а) детям-инвалидам до шестнадцати лет - со дня выдачи медицинского заключения медицинским учреждением, если обращение за пособием последовало не позднее шести месяцев со дня выдачи медицинского заключения, по истечении указанного срока - с месяца обращения - до достижения ими возраста шестнадцати лет;

б) инвалидам с детства, инвалидам, не имеющим права на трудовую пенсию, - на период инвалидности, установленной МСЭК. Если обращение за ежемесячным социальным пособием последовало не позднее трех месяцев со дня установления инвалидности, оно назначается со дня установления инвалидности ВТЭК, по истечении указанного срока - с месяца обращения;

в) престарелым гражданам и матерям-героиням - с первого числа месяца, в котором последовало обращение за ежемесячным социальным пособием - пожизненно;

г) детям в случае потери кормильца при отсутствии у них права на пенсионное обеспечение - со дня возникновения права на ежемесячное социальное пособие, но не более чем за двенадцать месяцев перед обращением за ежемесячным социальным пособием - до достижения ими возраста шестнадцати лет; учащимся общеобразовательных учреждений - до достижения ими возраста восемнадцати лет; учащимся начальных, профессиональных учебных заведений, студентам средних и высших профессиональных учебных заведений независимо от форм обучения - до достижения ими возраста двадцати одного года.

(В редакции Законов КР от 12 января 2002 года № 4, 16 октября 2002 года № 144)

Статья 19. Назначение государственных пособий с учетом районного коэффициента

Лицам, проживающим в высокогорных и отдаленных зонах, где установлены районные коэффициенты доплат к заработной плате и другим социальным выплатам населению, размеры государственных пособий исчисляются с применением этих коэффициентов.

Статья 20. Перерасчет государственных пособий

Перерасчет государственных пособий производится в случаях:

- а) изменения дохода семьи;
- б) изменения состава семьи;
- в) изменения группы инвалидности;
- г) установления (снятия) районного коэффициента или изменения его размера;
- д) роста гарантированного минимального уровня потребления.

Статья 21. Выплата государственных пособий

Государственные пособия выплачиваются получателям районными (городскими) узлами почтовой связи за текущий месяц по месту прописки.

Государственные пособия выплачиваются:

- детям, находящимся на полном государственном обеспечении, в размере 25 процентов назначенного ежемесячного социального пособия;

- одиноким гражданам, проживающим в домах-интернатах (пансионатах) для престарелых и инвалидов, в размере 25 процентов назначенного ежемесячного социального пособия;

- детям, потерявшим обоих родителей (круглым сиротам), в период нахождения их на полном государственном обеспечении государственное пособие выплачивается в полном размере;

- детям, находящимся на частичном государственном обеспечении, государственное пособие выплачивается в полном размере.

Назначенные и не востребованные своевременно получателями единое ежемесячное пособие выплачивается за прошлое время, но не более чем за шесть месяцев, ежемесячное социальное пособие - не более чем за один год.

Государственные пособия, не полученные своевременно по вине органов социальной защиты, выплачиваются за прошлое время без ограничения каким-либо сроком с учетом официально установленного уровня инфляции, а также возмещением пени за каждый просроченный день в размере 0,15 процентов от невыплаченной суммы.

Государственные пособия, причитающиеся получателю за прошлое время и не полученные им в связи со смертью, выплачиваются членам его семьи по заявлению одного из членов семьи, если обращение за ними последовало не позднее двенадцати месяцев с момента смерти получателя.

Суммы, причитающиеся на выплату государственных пособий, не могут быть использованы для погашения задолженности получателей государственных пособий по налогам и сборам за коммунально-технические услуги (водоснабжение, водоотведение, вывоз отходов, ремонт подъездов, крыш домов, газ,

электрическая и тепловая энергия, телефонные услуги, прочее), путем проведения возвратного финансирования в счет погашения задолженности перед республиканским бюджетом ведомств, предоставляющих перечисленные выше услуги.

Нарушение нормы данной статьи влечет за собой ответственность в соответствии с законодательством Кыргызской Республики.

(В редакции Законов КР от 12 января 2002 года № 4, 1 июля 2004 года № 81)

Статья 22. Условия прекращения выплаты и пересмотра размера государственных пособий

Выплата единого ежемесячного пособия малообеспеченным семьям и гражданам и ежемесячного социального пособия прекращается или их размеры пересматриваются в случаях:

- а) изменения дохода семьи;
- б) достижения ребенком шестнадцатилетнего возраста, учащимся общеобразовательного учреждения - восемнадцатилетнего возраста;
- в) достижения учащимся начального профессионального учебного заведения, студентами среднего и высшего профессионального учебного заведения двадцати одного года;
- г) (Исключен в соответствии с Законом КР от 12 января 2002 года № 4)
- д) истечения срока инвалидности;
- е) выезда на постоянное место жительства за пределы республики;
- ж) смерти лица, на которое выплачивается государственное пособие;
- з) в случае несвоевременного представления требуемых документов;
- и) изменения состава семьи.

В тех случаях, когда для продления срока выплаты государственного пособия требуются дополнительные документы, то они должны быть представлены в течение одного месяца.

При наступлении обстоятельств, влекущих прекращение выплаты государственного пособия или пересмотр его размера, выплата государственного пособия прекращается или осуществляется в новом размере с месяца, следующего за месяцем, в котором произошли изменения.

Выплата государственных пособий лицу, предоставившему заведомо ложные сведения о праве на государственное пособие, либо не сообщившему своевременно о наступлении обстоятельств, влекущих необоснованное назначение пособия, прекращается с момента обнаружения этого факта. При этом заявление о новом назначении государственного пособия не принимается в течение двенадцати месяцев.

(В редакции Закона КР от 12 января 2002 года № 4)

Статья 23. Удержание излишне выплаченных сумм

Сумма излишне выплаченных государственных пособий взыскивается:

а) на основании судебных решений, определений, постановлений и приговоров (в части имущественных взысканий), исполнительных надписей нотариальных контор и других решений и постановлений, исполнение которых в соответствии с законодательством Кыргызской Республики производится в порядке, установленном для исполнения судебных решений;

б) на основании решений комиссий для взыскания сумм государственных пособий.

Никакие другие удержания из государственного пособия, кроме указанных выше, не допускаются.

Размер удержания из государственного пособия исчисляется из суммы, причитающейся получателю, к выплате.

Удержания на основании решений комиссий производятся в размере не свыше 20 процентов от суммы государственного пособия.

В случае прекращения выплаты государственного пособия до полного погашения задолженности по излишне выплаченным суммам государственных пособий, удерживаемым на основании решений комиссий, оставшаяся задолженность взыскивается в судебном порядке.

Сумма удержания возмещается в государственный бюджет.

Статья 24. Выплата пособия на погребение

В случае смерти лица, получавшего социальное пособие, родителям или его семье выплачивается пособие на погребение в размере пятикратного гарантированного минимального уровня потребления за счет средств местного бюджета.

Если похороны получателя социального пособия осуществлялись лицами, не являющимися членами семьи, пособие на погребение выплачивается этим лицам при предоставлении подтверждающих документов.

Статья 25. Органы, назначающие государственные пособия

Государственные пособия назначаются районными (городскими) управлениями социальной защиты.

Органы социальной защиты не позднее пяти дней после вынесения соответствующего решения извещают заявителя в устном или письменном порядке об отказе в назначении государственного пособия с указанием причины отказа и порядка обжалования.

Статья 26. Права работников органов социальной защиты

При назначении государственного пособия работники органов социальной защиты имеют право:

- требовать документы, необходимые для назначения государственного пособия;

- проводить беседу, интервью с заявителем;

- проводить обследование на дому для определения состава и степени нуждаемости семьи путем опроса заявителя, родственников, других совместно проживающих членов семьи и соседей;

- запрашивать необходимые сведения и справки соответствующих органов;

- проводить проверки на предприятиях, в организациях, учреждениях и в других хозяйствующих субъектах, независимо от форм собственности, на правильность и обоснованность выдачи справок и других документов для назначения государственных пособий;

- проводить проверку правильности выплаты и расходования средств, предназначенных для выплаты государственных пособий районными (городскими) узлами почтовой связи.

Статья 27. Контроль за назначением и выплатой государственных пособий

Контроль за назначением и выплатой государственных пособий возлагается на Министерство труда и социальной защиты Кыргызской Республики и иные органы, наделенные функциями контроля и надзора в соответствии с законодательством Кыргызской Республики.

Статья 28. Выдача справок айыл окмоту, предприятиями, учреждениями и организациями

Справки о наличии в фермерских и крестьянских хозяйствах количества и вида живности (скота, птицы) выдает айыл окмоту по месту их нахождения.

Справки о наличии личного подсобного хозяйства граждан с указанием размера приусадебного участка, количества и вида живности (скота, птицы) выдает айыл окмоту по месту жительства.

Айыл окмоту, предприятия, учреждения и организации независимо от форм собственности и хозяйствования обязаны в трехдневный срок оформить и выдать необходимые справки гражданам для представления их в управление социальной защиты для назначения единого ежемесячного пособия.

Справки, необходимые для назначения государственных пособий, выдаются бесплатно.

Контроль за достоверностью справок, выдаваемых гражданам для назначения государственных пособий, осуществляют руководители предприятий, учреждений и организаций независимо от форм собственности и хозяйствования.

Статья 29. Выдача справок налоговыми службами

Для назначения единого ежемесячного пособия налоговые службы на основе представленных налогоплательщиками налоговых деклараций, выдают гражданам справки о доходах и справки о наличии земли с указанием размера и вида земли, в фермерских и крестьянских хозяйствах - соответственно земельного надела с указанием размера и вида земли.

Справки выдаются на основании заявлений граждан бесплатно, в течение трех дней.

Глава V

Ответственность и защита граждан, получающих государственное пособие

Статья 30. Споры, связанные с назначением и выплатой государственных пособий

Для рассмотрения спорных вопросов районными (городскими) государственными администрациями создаются комиссии по рассмотрению жалоб и заявлений граждан о назначении и выплате государственных пособий.

В состав комиссии входят начальники районного (городского) управления социальной защиты, финансового отдела, налоговой службы, сельскохозяйственного отдела, статистического управления и отдела по земельным ресурсам.

Комиссия рассматривает:

- заявления граждан о необоснованном отказе и неправильном назначении государственных пособий;

- заявления о несвоевременной выплате государственных пособий;

- принимает решение о взыскании необоснованно выплаченных сумм государственных пособий.

В случае несогласия с решением комиссии спор разрешается Министерством труда и социальной защиты Кыргызской Республики или в установленном законом порядке.

Статья 31. Ответственность органов, выдавших справки, и граждан

Лица, выдавшие гражданам недостоверные справки, повлекшие неправильное назначение

государственного пособия, и лица, виновные в представлении преднамеренно ложной информации при обращении за назначением государственных пособий, несут ответственность в соответствии с законодательством Кыргызской Республики.

Статья 32. Ответственность за несвоевременную выплату государственных пособий

Должностные лица, виновные в нарушении сроков выплаты государственных пособий, несут ответственность в соответствии с законодательством Кыргызской Республики.

Глава VI

Заключительные положения

Статья 33. Международные договоры

Если международным договором, в котором участвует Кыргызская Республика, установлены иные правила, чем те, которые содержатся в настоящем Законе, то применяются правила международного договора.

Статья 34. Введение в действие настоящего Закона

1. Ввести в действие настоящий Закон с 1 мая 1998 года.
2. Поручить Правительству Кыргызской Республики:
 - принять необходимые нормативные правовые акты по вопросам, отнесенным настоящим Законом к компетенции Правительства Кыргызской Республики;
 - привести свои нормативные правовые акты в соответствие с настоящим Законом.
3. Признать утратившими силу с 1 мая 1998 года:
 - Закон Республики Кыргызстан "О государственных пособиях семьям, имеющим детей"

г.Бишкек
5 марта 1998 года № 15

Принят Законодательным собранием Жогорку Кенеша Кыргызской Республики
11 февраля 1998 года

ЗАКОН КЫРГЫЗСКОЙ РЕСПУБЛИКИ

О содействии занятости населения

(В редакции Законов КР от 14 января 2000 года № 13, 18 января 2000 года № 25, 20 марта 2002 года № 41, 12 апреля 2003 года № 70, 28 июня 2003 года № 117, 30 июля 2003 года № 161, 11 июня 2004 года № 72)

Настоящий Закон определяет правовые, социально-экономические и организационные гарантии реализации конституционных прав человека на получение работы в условиях рыночной экономики, он призван создать условия, обеспечивающие занятость населения с учетом норм Конституции Кыргызской Республики и международного права.

ночной экономики, он призван создать условия, обеспечивающие занятость населения с учетом норм Конституции Кыргызской Республики и международного права.

Глава I. Общие положения

Статья 1. Основная цель настоящего Закона

Основной целью настоящего Закона является правовое регулирование содействия по трудоустройству и оказанию социальной поддержки безработным гражданам и лицам, ищущим работу через органы государственной службы занятости населения.

Действие настоящего Закона распространяется на граждан Кыргызской Республики, иностранных граждан и лиц без гражданства, если иное не предусмотрено законами или международными договорами Кыргызской Республики.

(В редакции Закона КР от 28 июня 2003 года № 117)

Статья 2. Основные понятия, используемые в настоящем Законе

Безработные граждане - граждане в трудоспособном возрасте, зарегистрированные в органах государственной службы занятости населения как не имеющие работу или деятельность, приравненную к занятости, а также желающие найти работу и готовые приступить к ней.

Граждане, ищущие работу - трудоспособные граждане, ищущие (новую) работу и способные приступить к ней. Они могут быть как зарегистрированы, так и не зарегистрированы в органах государственной службы занятости населения в целях поиска подходящей работы.

Активные меры содействия занятости населения - меры, призванные содействовать возобновлению занятости безработных граждан и расширению их возможностей трудоустроиться. В число таких мер входят: оказание помощи в поиске работы, профессиональная подготовка и переподготовка безработного населения, содействие самозанятости, поддержка деятельности предприятий малого и среднего бизнеса и других видов инициатив по содействию занятости населения.

Социальная поддержка безработных граждан:

- 1) оказание услуг в содействии занятости населения;
- 2) выплата государственных пособий по безработице и стипендий при профессиональной подготовке и переподготовке безработных граждан;
- 3) предоставление финансовой поддержки безработным гражданам, желающим заниматься предпринимательской деятельностью.

Базовое пособие по безработице - минимальный размер пособия по безработице, который устанавливается Законодательным со-

бранием Жогорку Кенеша Кыргызской Республики при утверждении бюджета Социального фонда Кыргызской Республики на предстоящий год.

Пособие по безработице - гарантированная государством временная материальная поддержка, оказываемая из Фонда содействия занятости и обучения официально зарегистрированным безработным гражданам.

Трудовое посредничество - содействие гражданам Кыргызской Республики при трудоустройстве со стороны органов государственной службы занятости населения и иных организаций. Трудовое посредничество предполагает осуществление профессиональной и организационной деятельности, имеющей целью подбор рабочих мест для граждан, ищущих работу (включая безработных).

Занятость - это любая непротиворечащая законодательству Кыргызской Республики деятельность граждан, связанная с удовлетворением их личных и общественных потребностей, приносящая им доход (заработок).

Временная занятость (работа) - непостоянная работа, выполняемая по договору в течение ограниченного периода времени.

Самостоятельная занятость - разновидность предпринимательской деятельности лиц, осуществляющих собственный бизнес и обеспечивающих себя работой.

Подходящая работа - работа, которую способен выполнять гражданин, соответствующая полу, образованию, профессиональной подготовке, опыту работы, состоянию здоровья, незначительно удаленная от места жительства (не более одного часа) и гарантирующая заработную плату не ниже официально установленного уровня минимальной заработной платы.

Наниматель - организация (юридическое лицо) либо физическое лицо, обеспечивающие граждан рабочими местами.

Учебное заведение - организация, имеющая право заниматься обучением населения по направлению органов службы занятости и прошедшая конкурсный отбор на обучение безработных граждан.

(В редакции Законов КР от 12 апреля 2003 года № 70, 28 июня 2003 года № 117)

Статья 3. Занятость граждан и деятельность, приравненная к занятости

К занятому населению относятся граждане:

- работающие по трудовому договору (контракту), в том числе выполняющие работу за вознаграждение на условиях полного либо неполного рабочего времени, а также имеющие оплачиваемую работу, подтвержденную соот-

ветствующим договором (контрактом), соглашением, но временно незанятые в связи с болезнью, отпуском, временной приостановкой производства;

- самостоятельно обеспечивающие себя работой, включая предпринимателей малого и среднего бизнеса, лиц, занятых предпринимательской деятельностью без образования юридического лица, членов производственных кооперативов, фермеров и членов их семей, получивших земельные участки сельскохозяйственного назначения размером не менее 0,05 га орошаемых земель и участвующих в производстве сельскохозяйственной продукции;

- проходящие военную службу, а также службу в органах внутренних дел, национальной безопасности, учреждениях и органах уголовно-исправительной системы, кроме лиц, проходящих альтернативную (вневоинскую) службу;

- учащиеся общеобразовательных школ, профессиональных начальных и средних учебных заведений, студенты профессиональных высших учебных заведений, проходящие очный курс обучения;

- занятые в общественных некоммерческих организациях и учреждениях культуры, деятельность которых не противоречит законодательству Кыргызской Республики;

- избранные, назначенные или утвержденные на оплачиваемую должность в органы государственной власти и управления;

- находящиеся в местах лишения свободы.

(В редакции Законов КР от 20 марта 2002 года № 41, 28 июня 2003 года № 117, 11 июня 2004 года № 72)

Статья 4. Критерии непризнания граждан безработными

Безработными не могут быть признаны граждане:

- не достигшие 16-летнего возраста;

- пенсионеры, которым в соответствии с пенсионным законодательством Кыргызской Республики назначена пенсия, кроме граждан, получающих пенсию по инвалидности III группы;

- отказавшиеся в течение 10 дней со дня их регистрации в органах государственной службы занятости населения от двух вариантов подходящей работы, а впервые ищущие работу и не имеющие профессии (специальности) - в случае двух отказов от получения профессиональной подготовки или предложенной подходящей работы;

- не явившиеся без уважительных причин в течение 1 месяца со дня их регистрации в целях поиска подходящей работы в органы государственной службы занятости населения для предложения им подходящей работы;

- осужденные по решению суда к общественным работам.

Граждане, которым в установленном порядке отказано в признании их безработными, имеют право на повторное обращение в органы государственной службы занятости населения через два месяца для решения вопроса о признании их безработными.

Статья 5. Государственные органы, содействующие занятости населения

Государственным органом, разрабатывающим политику содействия занятости населения, является Министерство труда и социальной защиты Кыргызской Республики, реализующее такую политику через органы государственной службы занятости населения.

Органы государственной службы занятости населения в соответствии с их компетенцией:

- осуществляют деятельность по содействию трудоустройству безработных граждан, в том числе их трудоустройству за рубежом;

- проводят государственную политику содействия занятости населения;

- несут ответственность за регистрацию безработных граждан, за предоставление услуг на рынке труда, устанавливают и оплачивают пособия по безработице и осуществляют другие выплаты согласно настоящему Закону;

- организуют профессиональную подготовку, переподготовку и повышение квалификации безработных граждан;

- разрабатывают и формируют республиканские, областные, районные, городские и другие целевые программы содействия занятости населения, включая программы содействия занятости граждан, особо нуждающихся в социальной защите и испытывающих трудности в поиске работы;

- координируют деятельность государственных органов, нанимателей, профессиональных союзов (сотрудничество, основанное на принципе трипартизма) по разработке и реализации мер, обеспечивающих содействие занятости населения, и осуществляют контроль за их выполнением;

- формируют и контролируют целевое использование средств, направляемых на финансирование мероприятий по содействию занятости населения (Фонд содействия занятости и обучения).

(В редакции Закона КР от 28 июня 2003 года № 117)

Статья 6. Фонд содействия занятости и обучения

Государственная политика содействия занятости населения финансируется из средств фонда содействия занятости и обучения. Фонд

содействия занятости и обучения является государственным внебюджетным фондом и используется для финансирования мероприятий по реализации политики содействия занятости населения и эффективной деятельности органов государственной службы занятости населения.

Сбор средств в Фонд содействия занятости и обучения осуществляется Социальным фондом Кыргызской Республики. Средства Фонда содействия занятости и обучения аккумулируются на отдельном расчетном счете.

Фонд содействия занятости и обучения об-разуется за счет:

- обязательных страховых взносов нанимателей от фонда оплаты труда;

- обязательных страховых взносов работающих граждан;

- ассигнований из республиканского и местных бюджетов;

- добровольных взносов предприятий, организаций, граждан, в том числе иностранных, а также других поступлений;

- отчислений средств от приватизации государственной собственности;

- отчислений нанимателей, нанимающих иностранных граждан, - на каждого иностранного работника, кроме нанимателей, нанимающих временно иностранных граждан для сельскохозяйственных работ, а также международных организаций, дипломатических представительств и миссий.

Размеры страховых взносов, направляемые на формирование фонда содействия занятости и обучения, ежегодно устанавливаются Законодательным собранием Жогорку Кенеша Кыргызской Республики по рекомендациям трехстороннего совета (государство - наниматель - профсоюзы) по содействию занятости населения.

Наниматели независимо от организационно-правовых форм ежемесячно перечисляют в Фонд содействия занятости - средства в размере заработной платы, но не ниже 10 минимальных заработных плат, нанятого ино-

Глава II. Социальное партнерство в области содействия занятости населения

Статья 7. Трехстороннее сотрудничество в области содействия занятости населения

Трехстороннее сотрудничество в области содействия занятости населения регулирует отношения между государством, организациями нанимателей и профсоюзами, касающиеся разработки и реализации государственной политики в области содействия занятости населения.

С целью выработки согласованных решений по определению и осуществлению политики занятости населения на республиканском

уровне создается трехсторонний совет в области содействия занятости населения, который действует на республиканском уровне. Члены совета избираются на паритетных началах сроком на три года. Члены трехстороннего совета назначаются Министерством труда и социальной защиты Кыргызской Республики (представители государственных

органов, организаций нанимателей и профсоюзов). Трехсторонний совет возглавляется одним из членов совета, который избирается на паритетных началах сроком на три года. Члены трехстороннего совета назначаются Министерством труда и социальной защиты Кыргызской Республики (представители государственных

органов, организаций нанимателей и профсоюзов). Трехсторонний совет возглавляется одним из членов совета, который избирается на паритетных началах сроком на три года. Члены трехстороннего совета назначаются Министерством труда и социальной защиты Кыргызской Республики (представители государственных

органов, организаций нанимателей и профсоюзов). Трехсторонний совет возглавляется одним из членов совета, который избирается на паритетных началах сроком на три года. Члены трехстороннего совета назначаются Министерством труда и социальной защиты Кыргызской Республики (представители государственных

органов, организаций нанимателей и профсоюзов). Трехсторонний совет возглавляется одним из членов совета, который избирается на паритетных началах сроком на три года. Члены трехстороннего совета назначаются Министерством труда и социальной защиты Кыргызской Республики (представители государственных

органов, организаций нанимателей и профсоюзов). Трехсторонний совет возглавляется одним из членов совета, который избирается на паритетных началах сроком на три года. Члены трехстороннего совета назначаются Министерством труда и социальной защиты Кыргызской Республики (представители государственных

органов, организаций нанимателей и профсоюзов). Трехсторонний совет возглавляется одним из членов совета, который избирается на паритетных началах сроком на три года. Члены трехстороннего совета назначаются Министерством труда и социальной защиты Кыргызской Республики (представители государственных

органов, организаций нанимателей и профсоюзов). Трехсторонний совет возглавляется одним из членов совета, который избирается на паритетных началах сроком на три года. Члены трехстороннего совета назначаются Министерством труда и социальной защиты Кыргызской Республики (представители государственных

органов, организаций нанимателей и профсоюзов). Трехсторонний совет возглавляется одним из членов совета, который избирается на паритетных началах сроком на три года. Члены трехстороннего совета назначаются Министерством труда и социальной защиты Кыргызской Республики (представители государственных

органов, организаций нанимателей и профсоюзов). Трехсторонний совет возглавляется одним из членов совета, который избирается на паритетных началах сроком на три года. Члены трехстороннего совета назначаются Министерством труда и социальной защиты Кыргызской Республики (представители государственных

органов, организаций нанимателей и профсоюзов). Трехсторонний совет возглавляется одним из членов совета, который избирается на паритетных началах сроком на три года. Члены трехстороннего совета назначаются Министерством труда и социальной защиты Кыргызской Республики (представители государственных

органов, организаций нанимателей и профсоюзов). Трехсторонний совет возглавляется одним из членов совета, который избирается на паритетных началах сроком на три года. Члены трехстороннего совета назначаются Министерством труда и социальной защиты Кыргызской Республики (представители государственных

органов, организаций нанимателей и профсоюзов). Трехсторонний совет возглавляется одним из членов совета, который избирается на паритетных началах сроком на три года. Члены трехстороннего совета назначаются Министерством труда и социальной защиты Кыргызской Республики (представители государственных

органов, организаций нанимателей и профсоюзов). Трехсторонний совет возглавляется одним из членов совета, который избирается на паритетных началах сроком на три года. Члены трехстороннего совета назначаются Министерством труда и социальной защиты Кыргызской Республики (представители государственных

органов, организаций нанимателей и профсоюзов). Трехсторонний совет возглавляется одним из членов совета, который избирается на паритетных началах сроком на три года. Члены трехстороннего совета назначаются Министерством труда и социальной защиты Кыргызской Республики (представители государственных

органов, организаций нанимателей и профсоюзов). Трехсторонний совет возглавляется одним из членов совета, который избирается на паритетных началах сроком на три года. Члены трехстороннего совета назначаются Министерством труда и социальной защиты Кыргызской Республики (представители государственных

органов, организаций нанимателей и профсоюзов). Трехсторонний совет возглавляется одним из членов совета, который избирается на паритетных началах сроком на три года. Члены трехстороннего совета назначаются Министерством труда и социальной защиты Кыргызской Республики (представители государственных

органов, организаций нанимателей и профсоюзов). Трехсторонний совет возглавляется одним из членов совета, который избирается на паритетных началах сроком на три года. Члены трехстороннего совета назначаются Министерством труда и социальной защиты Кыргызской Республики (представители государственных

органов, организаций нанимателей и профсоюзов). Трехсторонний совет возглавляется одним из членов совета, который избирается на паритетных началах сроком на три года. Члены трехстороннего совета назначаются Министерством труда и социальной защиты Кыргызской Республики (представители государственных

органов, организаций нанимателей и профсоюзов). Трехсторонний совет возглавляется одним из членов совета, который избирается на паритетных началах сроком на три года. Члены трехстороннего совета назначаются Министерством труда и социальной защиты Кыргызской Республики (представители государственных

органов), организациями нанимателей и организациями работников на три года.

Трехсторонний совет организует свою деятельность путем создания комиссий по ее основным направлениям:

- бюджетной комиссии;
- комиссии по пособиям по безработице;
- комиссии по активной политике содействия занятости населения;
- консультационной комиссии.

Статья 8. Функции трехстороннего совета

Трехсторонний совет:

- осуществляет консультации по вопросам развития занятости населения и политики на рынке труда;
- анализирует информацию о ситуации и тенденциях на рынке труда;

Глава III. Услуги по содействию занятости населения

Статья 9. Услуги по содействию занятости населения, предоставляемые государственной службой занятости населения гражданам, ищущим работу, или безработным

Граждане, ищущие работу, включая безработных, имеют право:

- а) на бесплатную информацию о вакантных рабочих местах, заявленных нанимателем;
- б) на бесплатное получение посреднических услуг;
- в) на бесплатную информацию о курсах обучения в рамках профессиональной подготовки, переподготовки незанятого населения;
- г) на бесплатные консультации по вопросам законодательства Кыргызской Республики о содействии занятости населения.

Безработные граждане, зарегистрированные в органах государственной службы занятости населения, имеют право:

- а) на обучение на курсах профессиональной подготовки, переподготовки и получение стипендии в процессе обучения;
- б) на получение консультационных услуг и финансовой поддержки в организации самозанятости, собственного бизнеса;
- в) на получение возможности участия в программах по организации общественных работ;
- г) на участие в активных мероприятиях на рынке труда;
- д) на получение пособий по безработице.

(В редакции Закона КР от 28 июня 2003 года № 117)

- согласует программы содействия занятости населения и предпринимаемые меры;

- рекомендует предложения по использованию годового бюджета (доходы и расходы) Фонда содействия занятости и обучения (включая размер взносов в Фонд содействия занятости и обучения) на следующий финансовый год;

- разрабатывает предложения по внесению изменений и дополнений в законодательство Кыргызской Республики о содействии занятости населения.

Деятельность трехстороннего совета регулируется Правительством Кыргызской Республики.

(В редакции Закона КР от 28 июня 2003 года № 117)

Статья 10. Профессиональная подготовка, переподготовка, повышение квалификации безработных граждан

Профессиональная подготовка, переподготовка и повышение квалификации безработных граждан могут осуществляться в случае, если:

- они способствуют повышению возможности трудоустройства;
- невозможно подобрать подходящую работу из-за отсутствия у безработного необходимой профессиональной квалификации;
- необходимо изменить квалификацию в связи с отсутствием работы, отвечающей имеющимся у безработного профессиональным навыкам;
- утрачена способность к выполнению работы по прежней профессии.

Профессиональная подготовка, переподготовка и повышение квалификации таких граждан осуществляется по направлению органов государственной службы занятости населения в учебных центрах профессионального образования или в иных учреждениях образования за счет средств государственной службы занятости населения.

Учебные заведения, прошедшие конкурсный отбор, осуществляют профессиональную подготовку и переподготовку безработных граждан в соответствии с договорами, заключаемыми с органами государственной службы занятости населения.

Орган государственной службы занятости населения учреждает фонд обучения (финансируемый из средств Фонда содействия занятости и обучения), который ведет профессиональную подготовку и переподготовку безработных граждан. Фонд обучения управляется трехсторонним

советом. Средства из фонда обучения предоставляются на конкурсной основе предлагающим свои услуги по обучению (учебным заведениям и нанимателям, независимо от форм собственности, имеющим соответствующую лицензию) в порядке, установленном Правительством Кыргызской Республики.

(В редакции Законов КР от 12 апреля 2003 года № 70, 28 июня 2003 года № 117)

Статья 11. Порядок предоставления органами государственной службы занятости населения финансовой поддержки безработным гражданам, желающим заниматься предпринимательской деятельностью

Гражданам, зарегистрированным в качестве безработных и желающим заниматься предпринимательской деятельностью, органы государственной службы занятости населения оказывают консультационные услуги и финансовую поддержку для организации предпринимательской деятельности в порядке, установленном Правительством Кыргызской Республики.

Статья 12. Организация оплачиваемых общественных работ

Местные государственные администрации и органы местного самоуправления, предприятия, учреждения и организации независимо от форм собственности при участии органов государственной службы занятости населения организуют на договорной основе оплачиваемые общественные работы.

С лицами, желающими участвовать в оплачиваемых общественных работах, заключается срочный трудовой договор сроком до шести месяцев. Преимущественным правом участия в оплачиваемых общественных работах пользуются безработные, не получающие пособия по безработице.

Граждане, занятые на оплачиваемых общественных работах, получают оплату труда из средств Фонда содействия занятости и обучения за фактически выполненные работы, но не ниже увеличенного на 50 процентов пособия по безработице и не выше 4-кратного базового пособия по безработице, а необходимая дополнительная сумма выплачивается организаторами оплачиваемых общественных работ.

На граждан, занятых на оплачиваемых общественных работах, распространяется зако-

нодательство Кыргызской Республики о труде и социальном страховании.

Порядок организации и условия проведения оплачиваемых общественных работ устанавливаются Правительством Кыргызской Республики.

(В редакции Закона КР от 14 января 2000 года № 13)

Статья 13. Оказание органами государственной службы занятости населения финансовой поддержки нанимателям, создающим дополнительные рабочие места для наиболее уязвимых групп безработных граждан

В целях стимулирования создания дополнительных рабочих мест и содействия занятости населения наиболее уязвимым группам безработных граждан (инвалиды детства и труда, продолжительное время (более одного года) не имеющие работы, лица, освобожденные из учреждений, исполняющих наказание) органами государственной службы занятости населения оказывается финансовая поддержка на организацию рабочих мест нанимателям независимо от организационно-правовой формы собственности и ведомственной принадлежности в порядке, устанавливаемом Правительством Кыргызской Республики.

Статья 14. Общинные инициативы в области содействия занятости населения (преимущественно в сельской местности)

С целью повышения занятости населения (в особенности в сельской местности) поддерживаются инициативы местных общин по реализации инфраструктурных, экологических и социальных проектов, в том числе путем микрокредитования.

На эти цели используется доля средств Фонда содействия занятости и обучения, направленных на государственную политику содействия занятости населения.

Проекты местных общин по содействию занятости населения отбираются на конкурсной основе рабочей группой, состоящей из представителей органов государственной службы занятости населения.

(В редакции Закона КР от 28 июня 2003 года № 117)

Глава IV. Социальные гарантии при потере работы

Статья 15. Регистрация в качестве безработного или ищущего работу

Регистрация граждан, обращающихся в органы государственной службы занятости населения, в качестве безработных или ищущих работу осуществляется по месту их постоянного жительства городскими и районными органами государственной службы занятости населения при личном обращении безработного с предъявлением:

- паспорта;
- трудовой книжки или документов, ее заменяющих;
- документов, удостоверяющих его профессиональную квалификацию.

Статья 16. Уведомление нанимателями о массовых увольнениях

Наниматели не менее чем за два месяца обязаны представлять в органы государственной службы занятости населения информацию о предстоящих массовых увольнениях (более 20 работающих в течение месяца), числе и категориях работников, которых они могут коснуться, сроках, в течение которых их намечено осуществить.

С момента предупреждения об увольнении в связи с ликвидацией, реорганизацией предприятия, прекращения его деятельности и сокращения численности или штата работники имеют право обратиться в органы службы занятости населения с целью обучения, переподготовки или повышения квалификации.

(В редакции Закона КР от 28 июня 2003 года № 117)

Статья 17. Размеры стипендий, выплачиваемых безработным гражданам в период профессиональной подготовки, переподготовки и повышения квалификации

В период профессиональной подготовки, повышения квалификации и переподготовки безработных граждан по направлению органов государственной службы занятости населения им выплачивается стипендия в размере причитающегося пособия по безработице, увеличенного на 20 процентов.

Порядок назначения и выплаты стипендии устанавливается Правительством Кыргызской Республики.

(В редакции Закона КР от 28 июня 2003 года № 117)

Статья 18. Порядок определения размеров пособия по безработице

Условием для получения пособия по безработице является отчисление страховых взносов из заработной платы в Фонд содействия занятости и обучения не менее 12 месяцев.

Решение о назначении гражданам пособия по безработице принимается органами государственной службы занятости населения на 11 день с момента их регистрации.

Пособие по безработице начисляется в размере не менее базового пособия, которое ежегодно устанавливается Законодательным собранием Жогорку Кенеша Кыргызской Республики при утверждении бюджета Фонда содействия занятости и обучения в структуре бюджета Социального фонда Кыргызской Республики на предстоящий год.

(В редакции Закона КР от 28 июня 2003 года № 117)

Статья 19. Условия, порядок и сроки выплаты пособия по безработице

Пособие по безработице выплачивается гражданам, признанным в установленном порядке безработными.

Решение о назначении пособия по безработице принимается одновременно с решением о признании гражданина безработным.

Пособие по безработице выплачивается в течение 6 календарных месяцев в году не реже одного раза в месяц, но не более 12 месяцев в течение трех лет.

В период получения пособия безработный должен содействовать своему трудоустройству в порядке и на условиях, определенных законодательством Кыргызской Республики о содействии занятости населения.

Статья 20. Порядок продления сроков выплаты пособия по безработице гражданам со стажем работы, дающим право на пенсию по возрасту

Для граждан, общий трудовой стаж которых дает право на пенсию по возрасту, продолжительность периода выплаты пособия по безработице увеличивается на 1 календарную неделю сверх установленных 6 месяцев за каждый год работы, превышающий стаж, необходимый для назначения пенсии по старости.

Статья 21. Приостановка выплаты пособия по безработице и стипендии

Выплата пособия по безработице может быть приостановлена органом государственной службы занятости населения на срок до 3 месяцев в случаях:

- отказа в период безработицы от двух предложенных органами государственной службы занятости населения вариантов подходящей работы или двух предложений такой работы после завершения профессиональной подготовки (переподготовки) по направлению органов государственной службы занятости населения;

- выезда на срок более одного месяца безработного гражданина с места постоянного проживания без уведомления органов государственной службы занятости населения;

- трудоустройства безработных граждан на временную работу или с неполным рабочим днем (неделей) без уведомления органов государственной службы занятости населения;

- нарушения безработным гражданином условий и сроков (более 5 дней) предоставления деклараций о поиске работы.

Выплата стипендии приостанавливается в случаях:

- отчисления безработного гражданина, направленного на обучение органами государственной службы занятости населения, с места обучения;

- самовольного прекращения безработным гражданином обучения по направлению органов государственной службы занятости населения.

Приостановка выплаты пособий по безработице производится со дня, следующего за днем, установленным для сдачи декларации.

Выплата пособия по безработице не производится в периоды:

- временной нетрудоспособности безработного;

- отпуска по беременности и родам.

Указанные периоды не засчитываются в общий период выплаты пособия по безработице, а время выплаты пособия по безработице продлевается на эти периоды.

Выплата пособия по безработице может быть приостановлена на 1 месяц в случаях:

- неявки без уважительных причин на переговоры о трудоустройстве с нанимателем в течение 3 дней со дня направления органами государственной службы занятости населения;

- отказа без уважительных причин явиться в органы государственной службы занятости населения для получения направления на работу (учебу).

Решение о приостановке выплаты пособия принимается органами государственной службы занятости населения с обязательным уведомлением безработного.

Статья 22. Прекращение выплаты пособия по безработице

Выплата пособия по безработице прекращается в случаях:

- прохождения профессиональной подготовки, повышения квалификации и переподготовки по направлению органов государственной службы занятости населения с выплатой стипендии;

- истечения установленного периода выплаты пособия по безработице;

- временной нетрудоспособности на весь ее период и получения пособия по дородовому и послеродовому отпуску;

- трудоустройства безработного гражданина;

- получения пособия по безработице обманным путем.

Статья 23. Снятие с учета безработного гражданина

Безработный снимается с учета в случаях:

- неявки безработного гражданина в орган государственной службы занятости населения без уважительной причины в течение 2 месяцев;

- отказа безработного гражданина от двух предложений подходящей работы;

- осуждения по решению суда к общественным работам, а также к наказанию в виде лишения свободы получающего пособие по безработице или принудительного лечения по решению суда;

- назначения в соответствии с пенсионным законодательством Кыргызской Республики пенсии (кроме пенсии по инвалидности III группы);

- выезда в связи с переменой места жительства;

- прекращения без уважительных причин посещения курсов обучения и переобучения безработных граждан.

Решение о прекращении выплаты пособия принимается органом государственной службы занятости населения с обязательным уведомлением безработного гражданина.

Повторная регистрация в органах государственной службы занятости населения в качестве безработного в перечисленных случаях производится по истечении 6 месяцев с момента снятия, с учета.

(В редакции Закона КР от 28 июня 2003 года № 117)

Статья 24. Социальная поддержка безработных граждан в период временной нетрудоспособности

Безработным гражданам, получающим пособие по безработице или стипендию, период временной нетрудоспособности оплачивается на основании документов медицинского учреждения из средств Фонда содействия занятости и обучения в размерах, установленных Правительством Кыргызской Республики.

Глава V. Заключительные положения

Статья 25. Право граждан на обжалование действий органов государственной службы занятости населения

Граждане вправе обжаловать действие или бездействие работников органов государственной службы занятости населения в вышестоящий орган государственной службы занятости населения, а также в суд в порядке, установленном законодательством Кыргызской Республики.

Статья 26. Ответственность работников органов государственной службы занятости населения

Работники органов государственной службы занятости населения, виновные в нарушении настоящего Закона, несут ответственность в соответствии с законодательством Кыргызской Республики.

Статья 27. Введение в действие настоящего Закона

1. Настоящий Закон вводится в действие с момента опубликования ("Эркин Тоо", 12 августа 1998 года, № 107-108).
2. Поручить Правительству Кыргызской Республики привести свои нормативные правовые акты в соответствии с настоящим Законом.
3. Признать утратившими силу:

г.Бишкек

27 июля 1998 года № 113

Принят Законодательным собранием Жогорку Кенеша Кыргызской Республики
30 июня 1998 года

ЗАКОН КЫРГЫЗСКОЙ РЕСПУБЛИКИ О социальном партнерстве в области трудовых отношений в Кыргызской Республике

Настоящий Закон устанавливает правовые основы организации, функционирования, укрепления, развития системы и механизма социального партнерства в области трудовых отношений в Кыргызской Республике с целью регулирования социально-трудовых и связан-

сти и обучения в размерах, установленных Правительством Кыргызской Республики.

Безработным женщинам оплата периода отпуска по беременности и родам производится органами социальной защиты из средств фонда социального страхования в размере установленного пособия по безработице или стипендии.

- Закон Республики Кыргызстан "О занятости населения" (Ведомости Верховного Совета Республики Кыргызстан, 1991 года, № 8, ст.266);

- постановление Верховного Совета Республики Кыргызстан "О введении в действие Закона Республики Кыргызстан "О занятости населения" (Ведомости Верховного Совета Республики Кыргызстан, 1991 года, № 8, ст.267);

- Закон Кыргызской Республики "О внесении изменений и дополнений в Закон Кыргызской Республики "О занятости населения" (Ведомости Жогорку Кенеша Кыргызской Республики, 1993 года, № 6, ст.171);

- постановление Жогорку Кенеша Кыргызской Республики "О введении в действие Закона Кыргызской Республики "О внесении изменений и дополнений в Закон Кыргызской Республики "О занятости населения" (Ведомости Жогорку Кенеша Кыргызской Республики, 1993 года, № 6, ст.172);

- Закон Кыргызской Республики "О внесении изменений и дополнений в Закон Кыргызской Республики "О занятости населения" (Ведомости Жогорку Кенеша Кыргызской Республики, 1994 года, № 2, ст.66);

- постановление Жогорку Кенеша Кыргызской Республики "О введении в действие Закона Кыргызской Республики "О внесении изменений и дополнений в Закон Кыргызской Республики "О занятости населения" (Ведомости Жогорку Кенеша Кыргызской Республики, 1994 года, № 2, ст.67).

Президент Кыргызской Республики
А.Акаев

ных с ними экономических отношений и достижения общественного согласия.

Статья 1. Основные понятия, используемые в настоящем Законе

Акты социального партнерства - коллективные договоры и соглашения, регулирующие социально-трудовые отношения.

Коллективный договор - локальный нормативный акт, регулирующий трудовые и социально-экономические отношения между работодателем и работающими у него работниками, а также взаимоотношения работодателя с профсоюзами и иными представительными органами работников.

Коллективное соглашение - нормативный акт, содержащий обязательства по установлению условий труда, занятости и социальных гарантий для работников определенной профессии, отрасли и территории. Коллективное соглашение по договоренности сторон может быть двухсторонним или многосторонним, устанавливает общие принципы регулирования социально-трудовых и связанных с ними экономических отношений, социальных гарантий и льгот, предусмотренных законодательством Кыргызской Республики.

Организация - предприятие, учреждение, организация независимо от форм собственности.

Представители органов исполнительной государственной власти и органов местного самоуправления - руководители этих органов, иные уполномоченные этими органами лица.

Представители работодателей - руководители организаций или иные уполномоченные, в соответствии с учредительными документами юридического лица, органы (лица), уполномоченные органы (лица) объединений (ассоциаций) работодателей, иные уполномоченные работодателями органы (лица).

Представители работников - органы профессиональных союзов, их объединений, уполномоченные на представительство в соответствии с их уставами, а также иные уполномоченные работниками лица и организации, созданные в соответствии с законодательством Кыргызской Республики. Работники, не являющиеся членами профсоюзов, могут уполномочить профсоюзы на представительство своих интересов.

Не допускается представительство интересов работников органами, созданными или финансируемыми работодателями, органами исполнительной государственной власти и местного самоуправления, политическими партиями.

Система социального партнерства - совокупность мер организационного, правового, экономического характера в сфере социально-

трудовых отношений и разрешения социально-трудовых конфликтов; органы, формируемые социальными партнерами, и порядок взаимодействия и функционирования данных органов.

Социальное партнерство - взаимодействие органов государственной власти, объединений работодателей и профсоюзов в определении и проведении в жизнь согласованной социально-экономической политики, политики в области трудовых отношений, а также двухсторонние отношения между работодателями и профсоюзами, при которых государство определяет параметры взаимодействия сторон.

Стороны социального партнерства - работники (их представители), работодатели (их представители), органы государственной власти всех структур Кыргызской Республики (на принципах трипартизма - Правительство - профсоюзы - работодатели, начиная от айыл окмоту до Правительства, во всех структурах хозяйственных органов независимо от формы собственности), далее именуемые "сторонами".

Статья 2. Правовая основа социального партнерства в области трудовых отношений

Правовую основу социального партнерства в области трудовых отношений (далее - социальное партнерство) составляют Конституция Кыргызской Республики, Трудовой и Гражданский кодексы Кыргызской Республики, законы Кыргызской Республики "О профессиональных союзах", "О некоммерческих организациях", настоящий Закон и другие нормативные правовые акты, которые не могут ухудшать положение сторон социального партнерства и их представителей по сравнению с международными нормами, а также генеральные соглашения, отраслевые и территориальные соглашения, коллективные договоры, заключенные в соответствии с законодательством Кыргызской Республики.

Если международные договоры Кыргызской Республики, в том числе конвенции Международной организации труда, ратифицированные Кыргызской Республикой, а также законы Кыргызской Республики содержат иные правила, устанавливающие более благоприятные для работников условия, чем предусмотренные настоящим Законом, то принимаются правила международных договоров и законов Кыргызской Республики.

Статья 3. Сфера действия настоящего Закона

Действие настоящего Закона распространяется на работодателей, их объединения (союзы, ассоциации) независимо от формы собственности, всех работников организаций

независимо от членства в профсоюзах и их представительные органы, соответствующие органы исполнительной государственной власти и органы местного самоуправления Кыргызской Республики.

Статья 4. Принципы социального партнерства

Социальное партнерство строится на следующих принципах:

- обязательность заключения соглашений, договоров и других решений, регулирующих трудовые отношения;
- уважение и учет интересов участников переговоров;
- правомочность социального партнерства и представителей сторон;
- равноправие сторон и доверие в отношениях;
- самостоятельность и свобода выбора вопросов, входящих в сферу социального партнерства;
- добровольность заключения соглашений и принятия решений и обязательств сторонами социального партнерства на основе взаимного согласования;

- обязательность исполнения принятых сторонами соглашений и коллективных договоров;

- ответственность сторон, их представителей, должностных и иных лиц за невыполнение принятых обязательств и решений, в том числе по заключенным соглашениям и договорам.

Статья 5. Задачи социального партнерства

Задачами социального партнерства являются:

- содействие экономическому и социальному развитию республики, регионов и отраслей экономики;
- создание эффективного механизма регулирования социально-трудовых и связанных с ними экономических отношений;
- проведение коллективных переговоров, взаимных консультаций, разработка и заключение соглашений, коллективных договоров между сторонами социального партнерства в соответствии с законодательством Кыргызской Республики и настоящим Законом;
- предотвращение коллективных трудовых споров и содействие разрешению социально-трудовых конфликтов;
- совершенствование законодательной базы, регулирующей социально-трудовые отношения;
- дальнейшее развитие объединений работодателей и профсоюзов, усиление их роли как социальных партнеров.

Статья 6. Механизм функционирования системы социального партнерства

Система социального партнерства функционирует на основе:

- взаимных консультаций, проводимых уполномоченными представителями сторон социального партнерства, с целью предварительного изучения их позиций по вопросам социально-трудовых и связанных с ними экономических отношений;
- переговоров, проводимых уполномоченными представителями сторон социального партнерства с целью урегулирования возникающих вопросов и проблем, в том числе при разрешении коллективных трудовых споров в соответствии с законодательством Кыргызской Республики;
- заключения коллективных договоров и соглашений, принятия совместных решений по вопросам регулирования социально-трудовых отношений.

Статья 7. Уровни системы социального партнерства

Система социального партнерства включает следующие уровни:

- республиканский уровень, устанавливающий основы регулирования социально-трудовых отношений в Кыргызской Республике;
- отраслевой уровень, устанавливающий основы регулирования социально-трудовых отношений в сфере труда в отрасли;
- территориальный (областной, городской, районный) уровень, устанавливающий основы регулирования социально-трудовых отношений в сфере труда на уровне административно-территориальных единиц;
- уровень организации, устанавливающий конкретные взаимные обязательства в сфере труда между работниками и работодателем.

Статья 8. Организация социального партнерства на республиканском уровне

На республиканском уровне социальное партнерство осуществляется Республиканской трехсторонней комиссией по регулированию социально-трудовых отношений (далее - Республиканская трехсторонняя комиссия).

Республиканская трехсторонняя комиссия является постоянно действующим органом социального партнерства в Кыргызской Республике и состоит из представителей Правительства Кыргызской Республики, Федерации профсоюзов Кыргызстана и объединений работодателей на паритетной основе.

Деятельность Республиканской трехсторонней комиссии регулируется законодатель-

ством Кыргызской Республики и положением об этой комиссии, утвержденным комиссией.

Статья 9. Полномочия Республиканской трехсторонней комиссии

Функциями Республиканской трехсторонней комиссии являются:

- ведение переговоров между сторонами и заключение генерального соглашения, осуществление контроля за ходом выполнения данного соглашения;
- регулирование социально-трудовых и связанных с ними экономических отношений, участие в выработке и реализации социально-ориентированной политики экономических преобразований в Кыргызской Республике;
- содействие заключению коллективных договоров, территориальных, отраслевых (межотраслевых) соглашений, участие в их разработке через создаваемые рабочие органы и группы на местах;
- разрешение разногласий, возникающих в ходе разработки, заключения и реализации территориальных, отраслевых (межотраслевых) соглашений;
- осуществление мер по предупреждению коллективных трудовых споров (конфликтов) и содействие их регулированию в Кыргызской Республике;
- разработка и принятие участия в обсуждении проектов законов Кыргызской Республики, иных нормативных правовых актов, принимаемых законодательными органами республики по вопросам социально-трудовых и связанных с ними экономических отношений;
- развитие социального партнерства на республиканском уровне.

К компетенции Республиканской трехсторонней комиссии относятся:

- принятие решений по вопросам, относящимся к ее функциям, которые обязательны для рассмотрения органами государственной власти, профсоюзами и их объединениями, работодателями и их объединениями;
- осуществление контроля за выполнением сторонами обязательств, предусмотренных генеральным и другими соглашениями, коллективными договорами (областными, районными и местными);
- внесение предложений о привлечении к ответственности лиц, не выполняющих акты социального партнерства в соответствии с законодательством Кыргызской Республики;
- изучение международного опыта, участие в мероприятиях, проводимых соответствующими зарубежными организациями в области социального партнерства и социально-трудовых отношений, проведение в рамках Республиканской трехсторонней комиссии

консультаций, связанных с ратификацией и применением международных трудовых норм.

Разногласия между сторонами, возникающие в ходе работы Республиканской трехсторонней комиссии, разрешаются на основе взаимных консультаций в порядке, предусмотренном законодательством Кыргызской Республики с учетом конвенций Международной организации труда.

Статья 10. Организация социального партнерства на отраслевом уровне

Социальное партнерство на отраслевом уровне осуществляется отраслевыми комиссиями по регулированию социально-трудовых отношений.

Отраслевая комиссия как на республиканском, так и территориальном уровнях является органом по обеспечению согласования интересов социальных партнеров путем проведения консультаций, переговоров, подготовки проектов отраслевых соглашений и их заключения.

Состав отраслевой комиссии, куда входят соответствующие органы исполнительной государственной власти и органы местного самоуправления, профсоюзы и представители работодателей, определяется сторонами.

Деятельность отраслевых комиссий регулируется законодательством Кыргызской Республики и положениями об этих комиссиях, утвержденными комиссиями.

Статья 11. Организация социального партнерства на территориальном уровне

Социальное партнерство на территориальном уровне осуществляется областными, городскими и районными комиссиями по регулированию социально-трудовых отношений.

Предметом регулирования отношений сторон на территориальном уровне являются социально-трудовые отношения, условия быта, гарантии и льготы, связанные с особенностями каждого региона.

Территориальные комиссии формируются по представлению следующих сторон социального партнерства: органа (органов) местного самоуправления или органа исполнительной государственной власти, профсоюзов и объединений работодателей или их координирующего органа на паритетной основе и действуют на основании положений, утвержденных комиссиями.

Статья 12. Полномочия отраслевых и территориальных комиссий

В полномочия отраслевых и территориальных комиссий входят:

- регулирование социально-трудовых отношений и согласование интересов сторон на отраслевом и территориальном уровнях;
- согласование позиций сторон по основным направлениям социальной и экономической политики;
- рассмотрение на своих заседаниях проблем проведения согласованной политики в области социально-трудовых отношений;
- согласование интересов органов исполнительной государственной власти, объединений работодателей и работников при разработке проектов отраслевых и территориальных соглашений, реализации указанных соглашений, а также при выполнении решений комиссий;
- запрашивание у органов исполнительной власти, местного самоуправления, работодателей и (или) представителей работников информации о заключаемых и заключенных соглашениях;
- создание рабочих групп с привлечением ученых и специалистов;
- приглашение на заседания отраслевых и территориальных комиссий, соответственно, работников центральных и местных органов исполнительной власти, органов местного самоуправления, общественных объединений, а также независимых экспертов;
- принятие совместных решений, которые обязательны для рассмотрения и исполнения органами исполнительной государственной власти и местного самоуправления, представителями работодателей и работников в сроки, установленные отраслевыми и территориальными комиссиями, и осуществление контроля за выполнением своих решений;
- принятие участия в проведении международных, республиканских, межрегиональных совещаний, конференций, конгрессов, семинаров по вопросам социальных и трудовых отношений и социального партнерства.

Статья 13. Организация социального партнерства в условиях функционирования межгосударственных финансово-промышленных групп, транснациональных корпораций, предприятий с иностранной долей капитала

Социальное партнерство по регулированию социально-трудовых отношений в транснациональных корпорациях, предприятиях с иностранной долей капитала обеспечивается и строится на основе межгосударственных и межправительственных соглашений и законодательства Кыргызской Республики.

Участниками переговоров и заключения соглашений по вопросам социально-трудовых

отношений являются высший или уполномоченный им исполнительный орган корпорации и профсоюз.

Статья 14. Финансовое обеспечение системы социального партнерства

Финансирование развития системы социального партнерства осуществляется за счет средств соответствующих сторон социального партнерства на основе их совместных решений и утвержденных планов.

Организационное, информационно-методическое и материально-техническое обеспечение системы социального партнерства осуществляется соответствующими сторонами социального партнерства в пределах бюджетного финансирования.

Статья 15. Порядок принятия решений Республиканской трехсторонней, отраслевыми, территориальными комиссиями

Решения принимаются Республиканской трехсторонней, отраслевыми, территориальными комиссиями на основе достижения согласия всех сторон в переговорах и оформляются протоколом.

Разногласия, возникающие между сторонами в ходе работы комиссий, разрешаются на основе взаимных переговоров и консультаций в порядке, предусмотренном положениями о комиссиях.

Статья 16. Соглашения и их виды

Генеральное соглашение - правовой акт, устанавливающий общие принципы регулирования социально-трудовых и связанных с ними экономических отношений в Кыргызской Республике, учитываемые при заключении отраслевых и территориальных соглашений и коллективных договоров.

Генеральное соглашение разрабатывается и заключается на основе переговоров между Правительством Кыргызской Республики, республиканскими объединениями работодателей и Федерацией профсоюзов Кыргызстана до утверждения государственного бюджета на соответствующий период.

Отраслевое соглашение - правовой акт, оформленный в виде письменного договора, определяющий взаимные обязательства сторон по общим условиям оплаты труда, трудовым гарантиям и льготам для работников конкретной отрасли и учитываемый при заключении территориальных соглашений и коллективных договоров.

Отраслевое соглашение разрабатывается и заключается на основе переговоров между соответствующими исполнительными

государственными органами и уполномоченными представителями работодателей и работников.

Территориальное соглашение - правовой акт, оформленный в виде письменного договора, регулирующий общие условия труда, трудовые гарантии и льготы на территории соответствующей административно-территориальной единицы, обязательный для всех сторон и учитываемый при заключении коллективных договоров.

Территориальное соглашение разрабатывается и заключается на основе переговоров на территориальном уровне (область, город, район) между местной государственной администрацией и органами местного самоуправления, объединениями работодателей, работников.

Соглашения по договоренности сторон, участвующих в коллективных переговорах, могут быть двухсторонними и трехсторонними.

Действие соглашений распространяется на соответствующие исполнительные государственные органы, органы местного самоуправления, работодателей и работников, которые уполномочили соответствующих представителей сторон на переговорах разработать от их имени и заключить данные соглашения, а также на исполнительные государственные органы, работодателей и работников, присоединившихся к соглашению после его заключения.

В тех случаях, когда на работников одновременно распространяется действие нескольких соглашений, применяются наиболее благоприятные для работников условия соглашений.

Статья 17. Право на ведение переговоров по разработке и заключению соглашений

Инициатором переговоров по разработке, содержанию, заключению, изменению, дополнению соглашения вправе выступить любая из сторон социального партнерства.

При наличии на республиканском, отраслевом и территориальном уровнях нескольких уполномоченных работниками и работодателями представителей, каждому из них предоставляется право на ведение переговоров от имени работников и работодателей.

Статья 18. Порядок ведения переговоров, разработки и заключения соглашений

Устанавливается следующая взаимосвязь соглашений разных уровней по предмету договора и срокам их заключения: опережающим по срокам заключения должно быть генераль-

ное соглашение, как определяющее общие принципы и подходы к решению социально-экономических проблем; остальные соглашения по соответствующим уровням могут заключаться с интервалом не более чем в два месяца.

Содержание и структура соглашения определяются по взаимной договоренности представителей сторон.

Порядок ведения переговоров, сроки разработки и заключения соглашений, порядок внесения в них изменений и дополнений, присоединения к ним утверждаются комиссиями и оформляются их решениями. Внесение изменений и дополнений в соглашения производится по взаимному согласию сторон.

Рассмотрение проектов соглашений осуществляется в рамках соответствующих комиссий и их рабочих групп, с привлечением при необходимости экспертов.

Любая из сторон имеет право за три месяца до окончания срока действия соглашений или в сроки, определенные этими соглашениями, внести другим сторонам письменное уведомление о начале переговоров по заключению новых соглашений.

Соглашения по истечении срока их действия могут быть по согласованию сторон продлены на период ведения переговоров, но не более чем на три месяца.

Стороны, получившие письменные уведомления о начале переговоров от другой стороны, обязаны в течение десяти календарных дней рассмотреть их и приступить к переговорам по разработке и заключению соглашений.

Если в ходе переговоров стороны не смогли прийти к согласию, составляется протокол, в который вносятся предложения сторон о мерах по устранению причин разногласия, а также сроки возобновления переговоров.

Соглашения вступают в силу с момента их подписания сторонами либо со дня, установленного в соглашениях.

Срок действия соглашения устанавливается по согласованию сторон либо до принятия нового соглашения, но не может превышать три года.

Регистрацию генерального, отраслевого и территориального соглашений осуществляют соответственно Правительство Кыргызской Республики, уполномоченный государственный орган в сфере труда и территориальные исполнительные государственные органы и органы местного самоуправления.

Статья 19. Порядок присоединения к соглашениям

Новые работодатели, вступающие в объединение работодателей, присоединяются к действующим соглашениям, ранее заключен-

ным данным объединением работодателей, в порядке, предусмотренном законодательством Кыргызской Республики или уставом объединения работодателей.

В случае заключения соглашения профсоюзы и их объединения, работодатели и их объединения, представители других общественных организаций, не участвующие в переговорах по заключению соглашения (по различным причинам), могут присоединиться к нему, направив каждой из сторон письменное уведомление о своем намерении, и принять на себя обязательства соответствующей стороны.

Если член объединения работодателей вышел из данного объединения после заключения соглашения, действие данного соглашения продолжает распространяться на него на срок действия данного соглашения. Объединения работодателей, вышедшие до заключения соглашения, вправе продолжить участие в переговорах самостоятельно в случае, если все действия отвечают требованиям, установленным настоящим Законом.

Статья 20. Порядок изменения соглашения и внесения в него дополнений. Досрочное прекращение действия соглашения

Изменение соглашения и внесение в него дополнений производятся по взаимному согласию сторон в порядке, определенном соглашением, или в порядке, установленном законодательством Кыргызской Республики.

Досрочное прекращение (в исключительных случаях) действия соглашения возможно только по взаимному согласию сторон.

Статья 21. Обеспечение выполнения соглашения

Выполнение соглашения и подготовка нового соглашения обеспечиваются сторонами социального партнерства и их соответствующими комиссиями по регулированию социально-трудовых отношений.

Стороны социального партнерства разрабатывают план практических мероприятий по реализации соглашения в течение срока, обусловленного соглашением.

Вопрос о ходе выполнения соглашения рассматривается сторонами социального партнерства по итогам полугодия или по решению комиссии. Результаты выполнения соглашения публикуются (в изложенном виде) в средствах массовой информации, определяемых сторонами соглашения.

Условия, содержащиеся в соглашениях, учитываются при принятии законов и иных нормативных правовых актов Кыргызской

Республики и местных органов власти, относящихся к предмету регулирования данных соглашений.

Заключение, изменение соглашений и внесение в них дополнений, требующих бюджетного финансирования, должны осуществляться сторонами при подготовке проекта бюджета на соответствующий финансовый год, относящийся к сроку действия соглашения. В ином случае территориальные исполнительные государственные органы и органы местного самоуправления иницируют принятие поправок к бюджету соответствующего уровня для обеспечения финансирования выполнения соглашения. Согласованное сторонами решение по принятию соответствующего бюджета на финансовый год оформляется специальным приложением к соглашению.

При неполном обеспечении в текущем финансовом году бюджетным финансированием соответствующих условий соглашения представители работников, являющиеся стороной соглашения, имеют право выдвинуть требования об изменении соглашения на текущий финансовый год.

Статья 22. Контроль за исполнением соглашений

Контроль за исполнением соглашений осуществляют соответствующие комиссии на республиканском, отраслевом и территориальном уровнях.

Статья 23. Порядок проведения переговоров о заключении коллективного договора

Организации, заключившие коллективные договоры, обладают по представлению Республиканской (территориальной) трехсторонней комиссии преимущественным правом рассмотрения вопросов обеспечения социальной и экономической деятельности организации, социальной защиты работников во всех органах власти, органах местного самоуправления, объединениях работодателей (вне зависимости от формы собственности) и профсоюзах.

Условия разработки, заключения и реализации коллективных договоров осуществляются в порядке, установленном законодательством Кыргызской Республики, а также соглашениями, заключенными сторонами социального партнерства.

Представители работников организации (согласно положению), не достигшие согласия о создании единого представительного органа, имеют право на заключение отдельного (или совместно с другими представителями работников) коллективного договора от имени представляемых ими работников.

Статья 24. Содержание коллективных договоров

Содержание коллективных договоров определяется сторонами в соответствии с законодательством Кыргызской Республики. Обязательному закреплению в коллективных договорах подлежат следующие нормативные положения:

- порядок выплаты компенсаций работнику в случаях задержки оплаты труда, размер которых должен быть не ниже установленного законодательством Кыргызской Республики;

- порядок и размер компенсационных выплат в пользу работника в случаях причинения убытков работнику вследствие нарушения условий коллективного договора, соглашений и законодательства Кыргызской Республики о труде;

- порядок и размер компенсационных выплат в пользу профсоюза в случаях причинения убытков профсоюзу вследствие нарушения условий коллективного договора, соглашений, законодательства Кыргызской Республики о профсоюзах либо воспрепятствования деятельности профсоюза;

- сроки предварительного согласования с соответствующим профсоюзом в случаях увольнения по инициативе администрации работников, являющихся членами профсоюза;

- порядок уведомления профсоюза и проведения консультаций с ним в случаях массового высвобождения работников в связи с совершенствованием организации труда, ликвидацией, репрофилированием организации, ее структурных подразделений, полной или частичной приостановкой производства по инициативе работодателя;

- обеспечение преимущественного права сохранения места работы для отдельных категорий работников при осуществлении работодателями мероприятий по сокращению численности или штата работников организации;

- механизм регулирования оплаты труда работников с учетом изменения величины прожиточного минимума, минимального потребительского бюджета населения;

- механизм применения установленного законодательством Кыргызской Республики порядка индексации заработной платы;

- мероприятия по улучшению условий и охраны труда, включая выделение средств для их реализации и обеспечение их использования по целевому назначению;

- порядок выплаты работникам досрочных льготных пенсий по возрасту, выплачиваемых работодателем в соответствии с Законом Кыргызской Республики "О государственном пенсионном социальном страховании";

- меры по созданию условий, обеспечивающих деятельность соответствующих профсоюзных органов, являющихся стороной коллективного договора;

- перечень обязательных для выполнения всеми сторонами коллективного договора отраслевых (межотраслевых) и иных соглашений, заключенных профсоюзами (объединениями профсоюзов), в которые входят первичные профсоюзные организации, участвующие в заключении коллективного договора.

Иные финансовые обязательства, связанные с выполнением вышеуказанных положений, возлагаются на работодателя.

Статья 25. Трехстороннее сотрудничество в области содействия занятости населения

Трехстороннее сотрудничество в области содействия занятости населения регулируется Законом Кыргызской Республики "О содействии занятости населения".

Статья 26. Участие сторон социального партнерства в урегулировании коллективных трудовых споров

Стороны социального партнерства содействуют урегулированию коллективных трудовых споров, организации примирительных процедур и участвуют в них, а также осуществляют меры по их предупреждению и разрешению.

Требования работников, их представителей к иным сторонам социального партнерства о их участии в переговорах по заключению соглашения, а также по присоединению или неприсоединению работодателя или объединения работодателей к соглашению могут быть предметом коллективного трудового спора.

Статья 27. Ответственность сторон соглашений, коллективных договоров

Стороны соглашений, коллективных договоров, нарушающие или не выполняющие взятые на себя обязательства, несут ответственность в соответствии с законодательством Кыргызской Республики.

Должностные лица органов исполнительной государственной власти, органов местного самоуправления, лица, представляющие работодателя (работодателей), работники руководящих органов профсоюзов, в трудовые обязанности которых входит обеспечение выполнения заключенного соглашения, коллективного договора, привлекаются к дисциплинарной ответственности за нарушение или не-

выполнение обязательств по соглашению, коллективному договору.

Сторона (стороны), а также соответствующий орган системы социального партнерства вправе направлять требование о привлечении указанных лиц к дисциплинарной ответственности органам (лицам), в компетенцию которых входит принятие соответствующего решения.

Требование подлежит рассмотрению в течение тридцати календарных дней со дня его получения - в срок, который стороне (сторонам), соответствующему органу системы социального партнерства должен быть дан ответ о принятых мерах или основаниях к отказу в его удовлетворении.

Стороны соглашения, коллективного договора вправе по взаимному согласию устанавливать ответственность за нарушение, неисполнение обязательств по соглашению, коллективному договору, если эта ответственность не противоречит законодательству Кыргызской Республики. Условия и порядок применения таких мер ответственности к сторонам предусматриваются в соглашении, коллективном договоре или другом документе, принимаемом во исполнение соглашения, коллективного договора.

В рамках договорной ответственности стороны соглашения, коллективного договора вправе наделить орган системы социального партнерства полномочиями по применению согласованных мер ответственности (санкций), включая денежные выплаты за невыполнение или несвоевременное выполнение соглашений, коллективных договоров.

Решение о привлечении к ответственности принимается соответствующим органом системы социального партнерства в порядке, определенном положением об этом органе, и

г.Бишкек
25 июля 2003 года № 154

Принят Законодательным собранием Жогорку Кенеша Кыргызской Республики
5 июня 2003 года

ПОСТАНОВЛЕНИЕ ПРАВИТЕЛЬСТВА КЫРГЫЗСКОЙ РЕСПУБЛИКИ

О порядке обеспечения пособиями по социальному страхованию

В целях реализации постановления Жогорку Кенеша от 13 апреля 1994 года № 1471-XII "О порядке введения в действие Закона Кыргызской Республики "О пенсионном обеспечении граждан в Кыргызской Республике" Правитель-

формируется протоколом.

Если в соглашение, коллективный договор включены имущественные обязательства стороны (сторон), то ответственность за неисполнение или ненадлежащее исполнение этих обязательств может наступать в соответствии с гражданским законодательством Кыргызской Республики. Другая сторона (стороны) соглашения коллективного договора вправе требовать принудительного исполнения имущественных обязательств в судебном порядке, если законодательством Кыргызской Республики не предусмотрен иной порядок рассмотрения возникшего спора.

Статья 28. Ответственность лиц, представляющих работодателя

По требованию представителей работников работодатель (собственник) обязан принять меры, предусмотренные законодательством Кыргызской Республики, к руководителю, по вине которого не выполняются условия соглашения, коллективного договора.

Статья 29. Выполнение обязательств по соглашению, коллективному договору

Привлечение к ответственности не освобождает сторону (стороны) от выполнения обязательств по соглашению, коллективному договору.

Статья 30. Вступление в силу настоящего Закона

Настоящий Закон вступает в силу с момента официального опубликования ("Эркинтоо" от 1 августа 2003 года № 57).

Правительству Кыргызской Республики привести свои нормативные правовые акты в соответствие с настоящим Законом.

Президент Кыргызской Республики
А.Акаев

ство Кыргызской Республики постановляет:

1. Утвердить прилагаемое Положение о порядке обеспечения пособиями по социальному страхованию.

2. Предприятиям, организациям, учреждениям, хозяйствам независимо от формы собственности руководствоваться настоящим По-

г.Бишкек, Дом Правительства
8 февраля 1995 года № 34

ложением при обеспечении работающих пособиями по социальному страхованию.

Премьер-министр Кыргызской Республики
А.Джумагулов

Утверждено
постановлением Правительства
Кыргызской Республики
от 8 февраля 1995 года № 34

ПОЛОЖЕНИЕ

о порядке обеспечения пособиями по социальному страхованию

(В редакции постановлений Правительства КР от 11 апреля 1995 года № 125, от 10 августа 1998 года № 527, 24 мая 1999 года № 277, 11 сентября 2004 года № 680)

I. Общие положения

1. В порядке, предусмотренном настоящим Положением, выдаются следующие пособия по социальному страхованию:

- по временной нетрудоспособности;
- по беременности и родам.

2. Пособия, предусмотренные в пункте 1 настоящего Положения, выдаются работающим застрахованным в соответствии с Законом Кыргызской Республики "О государственном социальном страховании" лицам, состоящим на персонифицированном учете и уплачивающим страховые взносы.

Неработающим, которые не состоят на учете в органах государственной службы занятости, пособия не выдаются.

3. Право на обеспечение пособиями по временной нетрудоспособности за счет средств социального страхования наступает при уплате застрахованным страховых взносов в течение трех месяцев, а по беременности и родам в течение 12 месяцев.

4. Наниматель выплачивает пособие из собственных средств, если временная нетрудоспособность (по болезни, травмам, по уходу за больными членами семьи и по беременности и родам) наступила до истечения трех или 12-месячного срока со дня принятия на работу.

4. (Исключен)

5. Пособие назначается, если обращение за ним последовало не позднее 6 месяцев со дня восстановления трудоспособности, установления инвалидности, окончания отпуска по беременности и родам.

При этом пособие по временной нетрудо-

способности выдается не более чем за 12 месяцев до дня обращения за пособием.

Выплата пособия за прошлое время (полностью или частично), выявленного в результате проверки правильности назначения и выплаты, производится с соблюдением тех же сроков.

По истечении 6-месячного срока оно может быть выдано лишь в исключительных случаях по решению вышестоящего профсоюзного органа и при наличии уважительных причин пропуска срока обращения за пособием.

6. Пособия выплачиваются за счет средств Социального фонда при Правительстве Кыргызской Республики (далее - Социальный фонд), образуемых из взносов предприятий, учреждений, организаций, фермерских и крестьянских хозяйств независимо от их форм собственности и ведомственного подчинения, а также граждан, занимающихся предпринимательской деятельностью, и лиц, нанимающих отдельных граждан по договорам (далее - предприятие).

Неуплата предприятием взносов не лишает работающих права на обеспечение пособиями.

(В редакции постановления Правительства КР от 11 сентября 2004 года № 680)

7. Контроль за правильностью назначения, исчисления и выплаты пособий осуществляется профсоюзными органами и органами Социального фонда.

Ответственность за правильное расходование средств Социального фонда на выплату пособий возлагается на предприятия.

II. Условия назначения пособий

8. Основанием для назначения пособия является выданный в установленном порядке листок нетрудоспособности. Другие документы не могут

служить основанием для выплаты пособия.

В случае утери листка нетрудоспособности пособие может быть выдано по его дубликату.

9. Пособия выдаются:

- при заболевании (травме), связанном с утратой трудоспособности;
- при санаторно-курортном лечении;
- при болезни члена семьи в случае необходимости ухода за ним;
- при карантине;
- при временном переводе на другую работу в связи с заболеванием туберкулезом или профессиональным заболеванием;
- при протезировании с помещением в стационар протезно-ортопедического предприятия;
- по беременности и родам;
- в случае усыновления (удочерения) ребенка в возрасте до трех месяцев.

10. Пособие по временной нетрудоспособности выдается:

- при заболеваниях или травмах по рекомендации Медико-социальной экспертной комиссии (далее по тексту - МСЭК) до выздоровления, а при неблагоприятном прогнозе болезни не более четырех месяцев подряд или пяти месяцев (с перерывом) в календарном году;
- при заболевании туберкулезом - до 10 месяцев.

При этом первые 10 рабочих дней нетрудоспособности наниматель выплачивает пособия из фонда оплаты труда (дохода) во всех страховых случаях на условиях и в порядке, установленных настоящим Положением, а с одиннадцатого рабочего дня временной нетрудоспособности - из средств социального страхования.

(В редакции постановления Правительства КР от 11 сентября 2004 года № 680)

11. При наступлении временной нетрудоспособности, беременности и родов в период спора о правильности увольнения пособие выдается в случае восстановления на работе и со дня вынесения решения о восстановлении.

12. При наступлении временной нетрудоспособности вследствие заболеваний (травм), беременности и родов во время пребывания в ежегодном (основном и дополнительном) отпуске пособие выдается согласно пункту 10 настоящего Положения и при наличии листа нетрудоспособности.

При наступлении временной нетрудоспособности в период неоплачиваемого отпуска, отпуска по уходу за ребенком пособие не выдается. Если нетрудоспособность продолжается и после окончания неоплачиваемого отпуска (отпуска по уходу за ребенком), то пособие выдается со дня, когда работник должен приступить к работе.

При предоставлении отпуска по беременности и родам во время пребывания женщины в отпуске по уходу за ребенком пособие выда-

ется на все рабочие дни отпуска по беременности и родам, удостоверенные листком нетрудоспособности.

13. Пособие при санаторно-курортном (амбулаторно-курортном) лечении выдается, если основного и дополнительных отпусков работающего недостаточно для лечения и проезда в санаторий и обратно.

Пособие выдается за весь срок санаторно-курортного (амбулаторно-курортного) лечения (срок путевки, курсовки) с прибавлением времени на проезд в санаторий и обратно, но за вычетом ежегодного отпуска работающего. Пособие выдается за вычетом основного и дополнительного отпусков и в том случае, если они использованы до отъезда в санаторий. В этом случае администрация предоставляет неоплачиваемый отпуск на недостающее время.

Работающим, направленным на долечивание в санаторий непосредственно из стационаров лечебных учреждений после перенесенного острого инфаркта миокарда, оперативного вмешательства по поводу аортокоронарного шунтирования и аневризма сердца, пособие выдается за все время пребывания в санатории.

Одному из работающих родителей (опекуну или попечителю), воспитывающему ребенка-инвалида в возрасте до 16-ти лет, пособие выдается на весь период санаторного лечения ребенка-инвалида (с учетом времени на проезд в санаторий и обратно) при наличии медицинского заключения о необходимости индивидуального ухода за ним.

14. Пособие при карантине выдается, если работающий был отстранен от работы органами санитарно-эпидемиологической службы вследствие заразного заболевания лиц, окружающих его. Пособие выдается с одиннадцатого рабочего дня освобождения от работы.

(В редакции постановления Правительства КР от 11 сентября 2004 года № 680)

15. При помещении в стационар протезно-ортопедического предприятия пособие выдается за все время нахождения в стационаре и за время проезда в стационар и обратно.

16. Пособие по уходу за больными членами семьи из средств социального страхования выдается с одиннадцатого рабочего дня освобождения от работы в следующих случаях:

- а) по уходу за больным ребенком в возрасте до 14 лет при стационарном лечении - на период лечения, а при амбулаторном лечении - до четырнадцати календарных дней с начала освобождения от работы;
- б) по уходу за больными детьми старше 14 лет и за взрослыми при стационарном лечении - не выдается, а при амбулаторном лечении - до семи календарных дней с начала освобождения от работы;

в) работающему лицу, занятому уходом за ребенком в возрасте до трех лет или ребенком-инвалидом в возрасте до 16 лет, пособие выдается в случае болезни матери на период, когда она не может осуществлять уход за ребенком. При стационарном лечении матери пособие выдается на период ее нахождения в стационаре, а при амбулаторном лечении - до четырнадцати календарных дней с начала освобождения от работы.

При этом во всех случаях за первые десять рабочих дней наниматель выплачивает пособие из фонда оплаты труда (дохода).

Работающему, находящемуся в основном или дополнительном отпуске, отпуске по уходу за ребенком или в неоплачиваемом отпуске, пособие, предусмотренное настоящим пунктом, не выдается.

(В редакции постановления Правительства КР от 11 сентября 2004 года № 680)

17. Пособие по беременности и родам выдается на 126 календарных дней, при осложненных родах и рождении двух и более детей - на 140 календарных дней.

Пособие по беременности и родам женщинам, работающим в условиях высокогорья, выдается: при нормальных родах на 140 календарных дней, при осложненных родах на 156 календарных дней, при рождении двух и более детей на 180 календарных дней.

При усыновлении (удочерении) ребенка до трех месяцев, при родах, наступивших до 30-ти недель беременности, где при таких родах ребенок умер, пособие выдается на 70 календарных дней.

18. Если работающий вследствие заболевания туберкулезом или профессионального заболевания временно нетрудоспособен на своей работе, но может без нарушения нормального хода лечения выполнять другую работу, то по заключению врачебно-консультационной комиссии (ВКК) или лечащего врача, утверждаемому главным врачом лечебного учреждения, он временно может переводиться на эту работу. Перевод осуществляется работодателем по согласованию с профсоюзным комитетом. Если новая работа оплачивается ниже, чем прежняя, то выдается пособие по листку нетрудоспособности за все время перевода, но не более чем за два месяца. Пособие исчисляется по общим правилам, но его размер вместе с заработком по выполняемой работе не должен превышать полного заработка до перевода. Пособие во всех случаях не должно превышать размера пособия, полагающегося работающему по прежней работе.

19. Если временная нетрудоспособность у работающего инвалида наступила от трудового увечья или профессионального заболевания, пособие выдается до выздоровления или

до пересмотра группы инвалидности. Работающим инвалидам при наступлении временной нетрудоспособности вследствие заболевания туберкулезом или обострения этого заболевания пособие выдается до выздоровления или до пересмотра группы инвалидности, но не дольше 10 месяцев в течение двух календарных лет.

Инвалиду, не явившемуся в назначенный срок на переосвидетельствование во МСЭК, пособие выплачивается в течение сроков, указанных в пунктах 10 и 19 настоящего Положения.

(В редакции постановления Правительства КР от 11 сентября 2004 года № 680)

20. За время проведения периодического медицинского осмотра работающих, в том числе с помещением в стационар лечебного учреждения, в установленных законом случаях, а также при призыве на военную службу пособие не выдается.

21. В случае наступления нетрудоспособности, беременности и родов в период временной приостановки работы во время военного, учебного или поверочного сборов либо дополнительного отпуска, предоставленного в связи с обучением в учебных заведениях без отрыва от производства, пособие выдается со дня, когда работающий должен был приступить к работе.

22. Работающим, занятым на сезонных и временных работах, пособие по временной нетрудоспособности вследствие трудового увечья или профессионального заболевания выдается на общих основаниях, а пособие по временной нетрудоспособности вследствие других причин - не более чем на два месяца. Пособие в указанном периоде выдается за рабочие дни.

23. В период, когда работающий не работал вследствие отстранения от работы (должности) с приостановкой выплаты заработной платы, пособие не выдается. Если нетрудоспособность продолжается и после допуска к работе, пособие выдается со дня, когда работающий должен был приступить к работе.

24. Пособия не выдаются:

а) работающему, умышленно причинившему вред своему здоровью с целью уклонения от работы или других обязанностей либо притворившемуся больным. Ранее выданные суммы пособия подлежат взысканию;

б) при временной нетрудоспособности от заболеваний или травм, наступивших вследствие опьянения или действий, связанных с опьянением, а также вследствие злоупотребления алкоголем;

в) работающим, временная нетрудоспособность которых наступила вследствие травм, полученных при совершении ими преступлений;

г) за время принудительного лечения по определению суда (кроме психических больных);

д) за время нахождения под арестом и за время судебно-медицинской экспертизы.

25. Работающие, совершившие прогул без уважительных причин непосредственно перед наступлением временной нетрудоспособности, нарушающие режим, установленный для них врачом, или не являющиеся без уважительных причин в назначенный срок на врачебный ос-

III. Размеры пособий

26.1. Пособие по временной нетрудоспособности выдается в размере 100 процентов фактического заработка (дохода) лицам:

- вследствие трудового увечья или профессионального заболевания;

- постоянно проживающим и работающим в районах высокогорья;

- инвалидам и участникам Великой Отечественной войны;

- принимавшим участие в 1986-1989 годах в работе по ликвидации последствий аварии на Чернобыльской АЭС в пределах зоны отчуждения или на других работах на этой аварии;

- заболевшим и перенесшим лучевую болезнь.

26.2. Пособие по временной нетрудоспособности в других случаях выдается:

а) в размере 100 процентов заработка (дохода):

- работающим, имеющим на своем иждивении трех и более детей не достигших 16 (учащиеся 18) лет;

- при беременности и родах, а также при усыновлении (удочерении) ребенка в возрасте до трех месяцев;

IV. Назначение пособий с учетом районного коэффициента

29. Для лиц, проживающих в районах и местностях, где установлены районные коэффициенты к заработной плате, размер пособий определяется с применением этих коэффициентов.

V. Исчисление пособий

30. Пособия исчисляются из фактического заработка (дохода) работающего по основному месту его работы. Однако для исчисления пособия во всех случаях, кроме случаев, предусмотренных в пункте 26.1. настоящего Положения, фактический заработок (доход) учитывается в сумме не свыше 7-кратного минимального размера оплаты труда.

В сумму фактического заработка, из которого исчисляется пособие, включаются все виды заработной платы, на которые по действующим правилам начисляются взносы на социальное страхование, кроме разного рода выплат единовременного характера, не относящихся к оплате труда.

мощь или на освидетельствование во МСЭК, лишаются пособия с того дня, когда было допущено нарушение, на срок, устанавливаемый профсоюзным комитетом предприятия.

(В редакции постановления Правительства КР от 11 сентября 2004 года № 680)

- работающим, у которых временная нетрудоспособность наступила вследствие ранения, контузии, увечья или заболевания, полученных при выполнении интернационального долга;

- работающим, состоящим на учете в связи с хроническими заболеваниями (перечень заболеваний, дающих право на льготу прилагается);

- работающим, у которых временная нетрудоспособность наступила при выполнении донорских функций, долга гражданина по спасению человеческой жизни, охране государственной и частной собственности, а также при охране правопорядка, действию на пожаре и стихийных бедствиях, не связанных с трудовой деятельностью;

- при санаторно-курортном лечении;

- при протезировании;

б) в размере 75 процентов заработка (дохода) - во всех остальных случаях.

27. Иностранным гражданам, работающим на предприятиях республики, пособие по временной нетрудоспособности выдается на общих основаниях.

28. (Исключен в соответствии с постановлением Правительства КР от 11 сентября 2004 года № 680)

Если в данном районе действуют разные коэффициенты к заработной плате, то применяются коэффициенты, установленные к заработной плате работающих непродовственных отраслей народного хозяйства.

(В редакции постановления Правительства КР от 11 сентября 2004 года № 680)

31. (Исключен)

32. Все виды заработка, подлежащие учету при исчислении пособий, в том числе ежемесячные премии, выплаченные вместе с заработной платой данного месяца, включаются в заработок по времени, за которое они начислены, а не по времени фактического получения их.

Ежемесячные премии, выплаченные месяцем позже (по итогам работы предшествующего месяца), квартальные доплаты к заработной плате за период, превышающий месяц, учитываются в среднемесечном размере.

Вознаграждение из фонда материального поощрения за общие результаты работы предприятия по итогам за год, единовременное вознаграждение за выслугу лет, превышающие один месяц, учитываются в среднемесечном размере. Из расчета исключаются те месяцы, в течение которых работающий не работал вследствие временной нетрудоспособности, отпуска по беременности и родам, отпуска по уходу за ребенком, нахождения на военных, учебных или поверочных сборах и работы на другом предприятии. Если для подсчета берется период менее 3 месяцев, то в каждом месяце учитывается не более одной трети квартальной премии.

Вознаграждение из фонда материального поощрения по итогам года и вознаграждение за выслугу лет прибавляются к месячному заработку во всех случаях в пересчете за месяц.

33. Работающим с повременной оплатой труда (месячный оклад, дневная или часовая ставка) для исчисления пособия берется месячный оклад (должностной или персональный), дневная или часовая тарифная ставка с учетом постоянных доплат и надбавок, получаемых на день наступления нетрудоспособности, отпуска по беременности и родам и среднемесячная (среднедневная, среднечасовая) сумма премии, исчисленная в соответствии с пунктом 32 настоящего Положения, но не превышающие в сумме 7-кратного минимального размера оплаты труда.

Если работник получает не полный должностной оклад, то и пособие исчисляется из фактически получаемой части оклада.

34. Работающим со сдельной оплатой труда (или если рабочее время не поддается учету), с заработком от выработки, адвокатам-членам коллегии адвокатов пособие исчисляется из их среднего заработка за два последних календарных месяца, предшествующих наступлению нетрудоспособности, с прибавлением среднемесячной суммы премии, исчисленной в соответствии с пунктом 32 настоящего Положения, но не более 7-кратного минимального размера оплаты труда.

Работающим со сдельной оплатой труда, у которых средний заработок (доход) в месяц превышает 7-кратный минимальный размер оплаты труда, для исчисления пособия берется сумма равная 7-кратному минимальному размеру оплаты труда.

35. Если в течение времени, за которое берется заработок для исчисления пособия, работающий был переведен на другую работу или у него изменился размер ставки, системы оплаты труда (вследствие перевода с повременной оплаты на сдельную и т.п.), то для исчисления пособия берется его заработок за

время работы со дня перевода, изменения ставки, системы оплаты труда.

36. При месячной оплате труда среднедневной заработок для исчисления пособия определяется путем деления заработка, указанного в пункте 32 настоящего Положения, на число всех рабочих дней по графику месяца нетрудоспособности или отпуска по беременности и родам.

Дневное пособие исчисляется исходя из среднедневного заработка и размера назначенного пособия (в процентах к заработку по пункту 26 Положения).

Общая сумма пособия определяется умножением дневного пособия на число рабочих дней в период нетрудоспособности или отпуска по беременности и родам.

37. Среднедневной заработок работающих при сдельной оплате труда для исчисления пособия определяется путем деления заработка, указанного в пункте 34 настоящего Положения, на число фактически отработанных дней за вычетом дней временной нетрудоспособности, отпуска по беременности и родам, основного и дополнительных отпусков, а также освобождения от работы в других случаях, предусмотренных действующим законодательством.

Среднедневной заработок работающих со сдельной оплатой труда, у которых средний заработок (доход) в месяц превышает 7-кратный минимальный размер оплаты труда, определяется путем деления суммы 7-кратной минимальной оплаты труда на количество рабочих дней в месяце болезни.

Среднедневной заработок застрахованных лиц, занимающихся индивидуальной трудовой деятельностью определяется от размера ежемесячно вносимых страховых взносов, который умножается на 100 и делится на 25, находим месячный заработок (доход). Разделив среднемесячный заработок (не превышающий 7-кратный минимальный размер оплаты труда) на количество рабочих дней в месяце болезни, определяем среднедневной заработок, из которого исчисляется пособие.

Дневное пособие и общая сумма пособия исчисляется также, как в пункте 36 настоящего Положения.

(В редакции постановления Правительства КР от 11 сентября 2004 года № 680)

38. Пособие исчисляется из среднедневного заработка, определенного до начала нетрудоспособности.

Изменения в заработной плате, происшедшие в период временной нетрудоспособности или отпуска по беременности и родам, при исчислении пособия не учитываются, если иное не предусмотрено законодательством.

39. Пособие по нетрудоспособности работникам, переведенным в порядке дисциплинарного взыскания на нижеоплачиваемую работу, исчисляется со дня перевода из тарифной ставки (должностного оклада) по этой работе.

40. Если работающий по совместительству не получает по основной работе полного должностного оклада (ставки), то пособие исчисляется из общего заработка, не превышающего 7-кратного минимального размера оплаты труда.

41. Если нетрудоспособность или отпуск по беременности и родам наступили в период замещения временно отсутствующего работ-

VI. Правила исчисления пособий отдельным категориям работающих

43. Работникам народного образования, профессионально-технического образования и других учебных заведений, приравненных к ним по оплате труда, пособие исчисляется из фактического заработка с включением оплаты за часы педагогической работы, установленной при тарификации (на день наступления временной нетрудоспособности или отпуска по беременности и родам), а также дополнительной оплаты за педагогическую работу, не считающуюся совместительством (выполнение обязанностей классного руководителя, проверка письменных работ учащихся, ведение кабинетов, лабораториями и отделениями, руководство предметными и цикловыми комиссиями, производственным обучением и практикой и т.п.), оплаты за почасовую работу, оформленную в установленном порядке и предусмотренную расписанием. Педагогическим работникам в дошкольных, внешкольных и других детских учреждениях для исчисления пособия учитывается заработная плата за фактическую педагогическую нагрузку по всем местам работы. Во всех случаях размер пособия исчисляется из суммы, не превышающей 7-кратного минимального размера оплаты труда.

Руководящим и другим работникам, указанным в настоящем пункте, учебных заведений, дошкольных, внешкольных и других детских учреждений, ведущим одновременно преподавательскую или иную педагогическую работу в том же заведении (учреждении), пособие исчисляется из всего заработка, включая оплату за часы (преподавательской, педагогической работы), но не более 7-кратного минимального размера оплаты труда.

44. Медицинским и фармацевтическим работникам лечебно-профилактических и санитарно-эпидемиологических учреждений здравоохранения и аптек, учреждений социального обеспечения, детских домов, школ-интернатов для детей сирот и для детей с недостатками умственного и физического развития, детских

ника с установлением более высокого должностного оклада (ставки), то пособие исчисляется из этого оклада (ставки) за весь период замещения.

42. В период временной приостановки работы предприятия (цеха, отдела) пособие за время приостановки исчисляется из суммы компенсации за вынужденный простой на общих основаниях. Если компенсации не выплачиваются - пособие не начисляется.

За дни нетрудоспособности до приостановки и после пуска предприятия (цеха, отдела) пособие начисляется из расчета фактического заработка за эти дни.

дошкольных учреждений, МСЭК, судебно-медицинской экспертизы, а также сестрам милосердия обществ Красного Креста и Красного Полумесяца пособие исчисляется из заработка за фактическую нагрузку по всем местам работы, но не более 7-кратного минимального размера оплаты труда.

(В редакции постановления Правительства КР от 11 сентября 2004 года № 680)

45. Ректорам, проректорам, заведующим кафедрами, заведующим учебными отделами, профессорско-преподавательскому составу высших учебных заведений и другим работникам из числа руководящего и учебно-вспомогательного персонала высших учебных заведений пособие исчисляется из их фактического заработка, но не более 7-кратного минимального размера оплаты труда.

46. Писателям, художникам, творческим работникам редакций газет и журналов, телеграфного агентства, издательств, радио и телевидения, других предприятий, организаций и учреждений, в оплату труда которых включается авторское (постановочное) вознаграждение или оплата труда которых осуществляется по ставкам (расценкам) авторского (постановочного) вознаграждения, пособия по временной нетрудоспособности, беременности и родам исчисляются из фактического заработка с учетом авторского (постановочного) вознаграждения, на которые начисляются взносы на социальное страхование, но не более 7-кратного минимального размера оплаты труда.

47. Работникам, получающим должностной оклад (ставку) при выполнении определенной нормы (артисты и др.), пособие исчисляется из их заработка за два последних календарных месяца, предшествующих первому числу месяца, в котором наступила нетрудоспособность, но не более 7-кратного минимального размера оплаты труда.

48. Если по условиям работы установлена различная оплата труда в разные периоды года, то пособие начисляется по зара-

ботку, который работающий имел бы, оставаясь на работе.

Если временная нетрудоспособность, начавшаяся в одном периоде, продолжается и в другом, то пособие по заработку второго периода начисляется со сроков изменения заработной платы. При сдельной оплате труда пособие за второй период начисляется из расчета тарифной ставки сдельщика.

49. На предприятиях сельского хозяйства пособия по временной нетрудоспособности, беременности и родам выплачиваются тем работникам, на которых ведется учет труда и заработной платы.

Среднедневной заработок при этом для исчисления пособия определяется в соответствии с пунктами 36, 37 настоящего Положения.

Если нетрудоспособность, отпуск по беременности и родам приходится на разные периоды сельскохозяйственных работ, то пособие исчисляется согласно пункту 46 настоящего Положения.

Если в отдельные периоды сельскохозяйственных работ работник не должен был работать, выплата пособия за эти периоды не предусматривается.

50. Работающим, направленным для выполнения работы на другом предприятии с сохранением по основному месту работы заработной платы полностью или частично, пособие за этот период исчисляется на общих основаниях из заработка по основному месту работы.

51. Пособие домашним работницам исчисляется из фактического заработка, но не ниже одной и не выше 7-кратного минимальной заработной платы, установленной в республике.

52. Учащимся и слушателям школ, семинаров, курсов (учебно-курсовых комбинатов по повышению квалификации, подготовке и переподготовке кадров, институтов и факультетов повышения квалификации с отрывом от производства) пособие исчисляется на общих основаниях, если они направлены предприятием с сохранением на период обучения заработной платы полностью или частично. Пособия исчисляются из этой заработной платы без учета

VII. Порядок выплаты пособий

56. Пособия назначаются по месту основной работы (где находится трудовая книжка) профсоюзным комитетом предприятий или другим уполномоченным трудящимися органом (рабочий комитет, комиссия и др. - далее профком) и выплачивается предприятием.

Профком (или его уполномоченный орган) совместно с работодателем назначают пособие при травмах, профессиональных и общих заболеваниях, беременности и родах, выносят решения об отказе в пособии,

стипендии, но не более 7-кратного минимального размера оплаты труда.

53. Студентам высших, учащимся средних специальных и профессионально-технических учебных заведений, общеобразовательных школ, зачисленным в период производственной практики на оплачиваемые рабочие места или должности, пособия по временной нетрудоспособности исчисляются на общих основаниях на период до окончания практики.

Членам студенческих отрядов пособия исчисляются на общих основаниях из заработка в отряде и выдаются по месту этих работ, в течение сроков, предусмотренных пунктом 22 настоящего Положения.

54. Среднедневной заработок, а также общая сумма пособия работникам крестьянских (фермерских) хозяйств, осуществляющих свою деятельность с образованием юридического лица, рассчитываются в соответствии с пунктом 36 настоящего Положения.

Среднедневной заработок работников крестьянских (фермерских) хозяйств, осуществляющих свою деятельность без образования юридического лица, определяется от размера вносимых страховых взносов за год. Годовой общий фонд оплаты труда хозяйства равен внесенным страховым взносам за год, умноженным на 100 и разделенным на 33. Для определения среднемесячного размера заработка работника, годовой общий фонд оплаты труда хозяйства делится на количество трудоспособных членов хозяйства и на 12 месяцев. Среднемесячный размер заработка работника (не превышающий 7-кратного минимального размера оплаты труда) деленный на количество рабочих дней в месяце болезни, определяет среднедневной заработок, из которого исчисляется пособие, согласно пункту 36 настоящего Положения.

(В редакции постановления Правительства КР от 11 сентября 2004 года № 680)

55. Лицам, осужденным к исправительным работам, пособие выдается на общих основаниях.

Пособия указанным лицам исчисляются из заработка за вычетом удержаний, назначенных приговором суда.

Лишени его (полностью или частично), разрешают возникший спор о праве на пособие, его размере, обоснованности и правильности выдачи листов нетрудоспособности или других документов.

57. Все пособия по настоящему Положению (кроме пособий при трудовых увечьях или профессиональных заболеваниях) выплачиваются работодателем в счет начисленных взносов в Фонд социального страхования, кроме первых десяти рабочих дней временной

нетрудоспособности, оплачиваемых из средств фонда оплаты труда.

Пособия по временной нетрудоспособности в связи с трудовым увечьем или профессиональным заболеванием (в том числе при обострении или осложнении этих заболеваний) работодатель выплачивает из своих средств.

(В редакции постановления Правительства КР от 11 сентября 2004 года № 680)

58. Работающие предъявляют листок нетрудоспособности в день выхода на работу. Листок нетрудоспособности может быть оплачен, если нетрудоспособность еще продолжается.

Работодатель вносит в листок нетрудоспособности отметки о дате приема к оплате, количестве оплачиваемых дней, выходных днях, о начале трудовой деятельности в данном предприятии (с учетом перевода), наличии находящихся на иждивении детей до 16 лет (учащихся - до 18 лет) и другие сведения, дающие льготы по оплате листка нетрудоспособности, заверяет своей подписью и печатью предприятия.

59. Ответственный член профкома определяет размер пособия в процентах к заработной плате, протоколирует и под расписку передает листок работодателю для начисления и выплаты пособия.

Листки нетрудоспособности (оплаченные и неподлежащие оплате) и все другие документы, представленные для выплаты пособий (справки, акты, обратные талоны к путевкам и др.), хранятся в бухгалтерии предприятия отдельно от всех других расходных документов.

60. При наступлении временной нетрудоспособности вследствие трудового увечья (травмы, ожога, обморожения и т.п.) пособие назначается при наличии акта о несчастном случае на производстве (форма Н-1).

Если несчастный случай произошел с работником при других обстоятельствах (в быту, в пути на работу или с работы, при выполнении государственных или общественных обязанностей и др.), пособие назначается после выяснения обстоятельств несчастного случая профкомом совместно с представителем работодателя (форма БТ).

61. К временной нетрудоспособности вследствие трудового увечья относятся несчастные случаи: травмы, острые профессиональные заболевания(*) и отравления, тепловые удары, ожоги, обморожения, утопления, поражения молнией, повреждения в результате контакта с животными и насекомыми, а также иные повреждения здоровья при стихийных бедствиях (землетрясениях, оползнях, наводнениях, ураганах и др.), происшедшие с работником.

а) при выполнении трудовых обязанностей (в том числе во время командировки), а также

при совершении каких-либо действий в интересах предприятия, хотя бы и без поручения администрации;

б) по пути на работу и с работы на транспорте предприятия, сторонней организации, предоставившей его согласно договору (заявке);

в) на территории предприятия или в ином месте работы в течение рабочего времени, включая установленные перерывы;

г) в течение времени, необходимого для приведения в порядок орудий производства, одежды и т.п. до начала или по окончании работы;

д) во время проведения субботника (воскресника) независимо от места его проведения, оказания шефской помощи предприятию;

е) при авариях на производственных объектах, оборудования;

ж) на транспортном средстве на территории вахтового поселка, с работником, который находился на сменном отдыхе (проводник, работник рефрижераторной бригады, шофер-сменщик; работники плавсредств и речных судов, а также работающие вахтово-экспедиционным методом);

з) в рабочее время на общественном транспорте или по пути следования пешком с работником, чья деятельность связана с передвижением между объектами обслуживания, а также во время следования к месту работы по заданию администрации;

и) в рабочее время на личном легковом транспорте при наличии распоряжения администрации предприятия на право использования его для служебных поездок или по поручению администрации;

к) в рабочее время из-за нанесения телесных повреждений другим лицом либо преднамеренного убийства работника при исполнении им трудовых обязанностей.

Утрата трудоспособности в связи с выполнением донорских функций, при выполнении долга гражданина по спасению человеческой жизни, охране государственной, коллективной и другой собственности, а также при охране правопорядка и при действии на пожаре и стихийных бедствиях, не связанных с трудовой деятельностью, приравнивается к утрате трудоспособности вследствие несчастного случая, связанного с работой.

(*) Острое профессиональное заболевание - заболевание, возникшее после однократного (в течение не более одной рабочей смены) воздействия вредных производственных факторов.

62. Профессиональными заболеваниями при назначении пособий по временной нетрудоспособности считаются заболевания, указанные в списке профессиональных заболе-

ваний, утвержденном Правительством Кыргызской Республики.

63. Пособия, в том числе недополученные, выплачиваются одновременно с заработной платой и в те же сроки. В таком же порядке выплачиваются пособия при отпуске для лечения в туберкулезном санатории.

При отпуске для лечения в санаториях другого профиля пособия выдаются по возвращении работающего из санатория (или после амбулаторно-курортного лечения) при условии предъявления им "обратного талона к путевке" с отметкой о времени пребывания в санатории, а также проездных билетов, если дорога в один конец занимает более суток.

Пособие за неиспользованные по путевке дни, а также сверх фактического время проезда в санаторий и обратно не начисляются.

64. Излишне выплаченные суммы пособий удерживаются, если переплата произошла в результате счетной ошибки или злоупотребления со стороны получателя (подлоги, подчистки в документах и т.п.).

Удержание производится при последующих выплатах пособий или заработной платы в размере не более 20 процентов выплачиваемой суммы через расчетную часть предприятия на основании решения профкома. Решение о возврате переплат вследствие счетной ошибки может быть вынесено не позже 3 месяцев со дня назначения пособия, а в результате злоупотреблений - без ограничения срока.

Если работающий уже не работает на данном предприятии, то излишне выплаченные суммы пособий взыскиваются в судебном порядке.

На виновных в злоупотреблении при получении пособий (подлоги, подчистки в документах и т.п.) материал направляется для привлечения к уголовной ответственности.

Из пособий могут производиться удержания по решениям судов только о взыскании алиментов и о возмещении вреда, причиненного увечьями или иными повреждениями здоровья либо смертью кормильца.

65. Пособия, не полученные ко дню смерти работающего, выдаются совместно проживавшим с ним членам семьи, а также лицам, находящимся вследствие нетрудоспособности на иждивении умершего, по предоставлении документов, удостоверяющих эти отношения.

66. Пособия могут выплачиваться по доверенности либо по заявлению трудящегося перечисляться в сберегательную кассу или пересылаться по почте (в том числе и по временному месту жительства). Расходы по пересылке пособия выплачиваются за счет суммы пособия.

67. Работодатель несет ответственность за правильное расходование средств на выплату пособия.

Если при назначении пособия допущены нарушения действующего законодательства или документы, представленные к оплате, оформлены неправильно, работодатель обязан возратить их профкому с письменным изложением допущенных нарушений.

В случае несогласия с мнением работодателя профком обращается за разрешением возникшего спора в вышестоящий профсоюзный орган, решение которого является обязательным.

68. По требованию профсоюзов и органов Социального фонда работодатель представляет для проверки документы по выплате пособий за текущий и предшествующий годы. Проверка документов за другие периоды производится при обнаружении злоупотреблений в расходовании средств на выплату пособий.

69. Расходы по выплате пособий, произведенные с нарушением действующих правил и причинившие ущерб Социальному фонду, не принимаются к зачету в счет взносов на социальное страхование и относятся за счет предприятия.

К лицам, допустившим необоснованное списание средств на выплату пособий применяются меры административной и материальной ответственности в соответствии с действующим законодательством.

В случае представления к оплате листов нетрудоспособности, выданных необоснованно или в нарушение "Инструкции о порядке выдачи листов нетрудоспособности", выплата пособий по ним производится за счет виновных врачей в соответствии с действующим законодательством.

70. Жалобы на неправильную выплату или задержку выплат работодателем назначенного пособия подаются в профсоюзный комитет предприятия или заменяющий его орган.

ПЕРЕЧЕНЬ

заболеваний, дающих право на получение пособий по временной нетрудоспособности в размере 100 процентов

1. Бронхиальная астма;
2. Сахарный и несахарный диабет;
3. Гипопаратиреоз различной этиологии;
4. Аддисонова болезнь;
5. Гипофизарный нанизм;
6. Синдром и болезнь Иценко-Кушинга, со-

- стояние после адреналэктомии;
7. Диффузные заболевания соединительной ткани (системная красная волчанка, узловая эритема, склеродермия, дерматомиозит);
8. Ревматоидный артрит;
9. Ревматизм;
10. Состояние после операции по протезированию клапанов сердца;
11. Болезнь Бехтерева;

12. Онкологические заболевания;
13. Злокачественные заболевания крови;
14. Туберкулез;
15. Пузырчатка;
16. Сифилис;
17. СПИД;
18. Психические заболевания (за исключением вегетативно-сосудистых дистоний);
19. Слепота на оба глаза и глухонмота.

ПОСТАНОВЛЕНИЕ ПРАВИТЕЛЬСТВА КЫРГЫЗСКОЙ РЕСПУБЛИКИ

Об установлении норм командировочных расходов и порядке их возмещения

(В редакции постановления Правительства КР от 19 апреля 2002 года № 235)

В целях социальной защиты работников, направляемых в командировки, Правительство Кыргызской Республики постановляет:

1. Установить выплату суточных за каждый день пребывания в командировке в пределах Кыргызской Республики в размере одной минимальной заработной платы, действующей в Кыргызской Республике.
2. Возмещение расходов по найму жилого помещения осуществлять по фактически произведенным затратам с подтверждением этих расходов документами, а при их отсутствии - в размере 50 процентов от нормы суточных расходов.
3. Установить временные нормы возмещения расходов работникам, находящимся в краткосрочных командировках за границей, в размерах согласно приложению 1.
4. Возмещение расходов по проезду к месту командировки и обратно осуществляется по фактически произведенным затратам, включая платежи по обязательному государственному страхованию пассажиров на транспорте, с подтверждением этих расходов документами.

При отсутствии билетов расходы по проезду возмещаются согласно приложению 2.

5. Признать утратившими силу:
 - постановление Правительства Кыргызской Республики от 29 октября 1992 года № 528 "О порядке возмещения расходов лицам, направляемым в заграничные командировки";
 - постановление Правительства Кыргызской Республики от 23 ноября 1992 года № 577 "О внесении изменений и дополнений в постановление Правительства Кыргызской Республики от 29 октября 1992 года № 528";
 - постановление Правительства Кыргызской Республики от 21 июля 1993 года № 325 "О порядке возмещения командировочных расходов";
 - постановление Правительства Кыргызской Республики от 22 марта 1996 года № 125 "О порядке возмещения командировочных расходов";
 - постановление Правительства Кыргызской Республики от 8 мая 1998 года № 254 "О внесении изменений и дополнений в постановление Правительства Кыргызской Республики от 22 марта 1996 года № 125 "О порядке возмещения командировочных расходов".

Премьер-министр Кыргызской Республики
К.Бакиев

г.Бишкек, Дом Правительства
12 октября 2001 года № 635

Приложение 1
к постановлению Правительства
Кыргызской Республики
от 12 октября 2001 года № 635

ВРЕМЕННЫЕ НОРМЫ возмещения расходов работникам, находящимся в краткосрочных командировках за границей (В редакции постановления Правительства КР от 19 апреля 2002 года № 235)

Страна	Наименование иностранной валюты	Нормы суточных при командировках		Предельная норма возмещения расходов по найму жилого помещения в сутки
		1	2	
Австралия	австрал. долл.	31	23	до 100
Австрия	евро	36	26	73
Азербайджан	доллары США	20	15	до 50
Албания	доллары США	35	25	до 100
Алжир	доллары США	30	21	до 40
Ангола	доллары США	32	23	до 88
Андора	швейцар. франки	49	0	до 138
Антигуа и Барбуда	доллары США	25	0	до 100
Армения	доллары США	20	15	до 50
Аргентина	доллары США	26	18	до 50
Афганистан	афганские афгани	875	613	до 1150
Багамские острова	доллары США	15	10	до 20
Бангладеш	доллары США	23	0	до 50
Барбадос	немец. марки	49	34	до 53
Белиз	доллары США	23	18	до 50
Беларусь	доллары США	25	18	до 50
Бахрейн	доллары США	38	26	до 75
Белиз	доллары США	23	18	до 38
Бельгия	евро	28	20	118
Бенин	немец. марки	51	36	до 65
Бермудские острова	доллары США	27	10	до 69
Болгария	доллары США	15	10	до 36
Боливия	доллары США	22	15	до 38
Босния и Герцеговина	доллары США	33	23	до 68
Ботсвана	доллары США	27	19	до 68
Бразилия	швейцар. франки	40	28	до 156
Бруней	доллары США	23	17	до 56
Бурунди	доллары США	24	17	до 31
Буркина Фасо	франц. франки	175	123	до 475
Вануату	франц. франки	164	119	до 175
Великобритания	англ. фунты стерлин. в г. Лондоне	20	14	до 88
Венгрия	доллары США	20	14	до 36
Венесуэла	доллары США	29	20	до 35
Вьетнам	доллары США	21	15	до 44
Габон	франц. франки	170	119	до 638
Гаити	доллары США	25	18	до 63
Гайана	доллары США	26	18	до 85
Гамбия	немец. марки	40	28	до 79
Гана	доллары США	27	19	до 63
Гватемала	доллары США	23	16	до 50
Гвинея	доллары США	32	22	до 83
Гвинея-Бисау	доллары США	27	19	до 19
Германия	евро	34	24	89
Гибралтар	доллары США	24	17	до 50

Гондурас	доллары США	23		до 38
Гонконг	доллары США	21		до 69
Гренада	доллары США	24		до 44
Грузия	доллары США	20	15	до 50
Греция	евро	29	20	49
Дания	датские кроны	190	133	до 719
Джибути	доллары США	31	22	до 56
Доминиканская Республика	доллары США	23		до 50
Египет	египет. фунты	71	50	до 238
	доллары США	19	13	до 65
Заир	доллары США	32	22	до 25
Замбия	доллары США	24	17	до 131
Заморские территории Франции	франц. франки	184		до 688
Зимбабве	доллары США	29	21	до 56
Израиль	доллары США	36	25	до 69
Индия	индийск. рупии	569	400	до 1450
	доллары США	12	8	до 30
Индонезия	доллары США	23	16	до 113
Иордания	доллары США	25	18	до 31
Ирак	доллары США	22	15	до 71
Иран	доллары США	18	13	до 94
Ирландия	евро	23	17	75
Исландия	доллары США	29	20	до 63
Испания	швейцар. франки	49	34	до 138
Италия	евро	18	12	65
Йемен	немец. марки	60	43	до 106
Кабо-Верде	доллары США	25	18	до 69
Казахстан	доллары США	30	20	до 60
Каймановы острова	доллары США	31		до 113
Камерун	немец. марки	53	36	до 135
Камбоджа	доллары США	23	16	до 19
Канада	канадские доллары	27	19	до 125
Катар	доллары США	30	21	до 106
Кения	доллары США	21	15	до 75
КНР	доллары США	21	15	до 69
КНДР	доллары США	24	16	до 100
Колумбия	доллары США	23	16	до 44
Каморские острова	доллары США	26	18	до 18
Конго	франц. франки	196	138	до 550
Кот-д'Ивуар	франц. франки	201	141	до 450
Кипр	швейцарск. франки	36	25	до 81
Коста Рика	доллары США	21	15	до 50
Куба	доллары США	24	16	до 50
Кувейт	кувейтские динары	6	4	до 31
Лаос	доллары США	25	17	до 50
Латвия	доллары США	13	9	до 88
Лесото	доллары США	23	16	до 50
Либерия	доллары США	31	22	до 50
Ливан	доллары США	19	13	до 40
Ливия	ливийские динары	8	6	до 11
Литва	доллары США	13	9	до 63
Лихтенштейн	швейцарск. франки	41		до 63
Люксембург	евро	28	20	до 63
Маврикий	доллары США	22	16	81
Мавритания	доллары США	27	19	до 63
Мадагаскар	доллары США	28	20	до 75
Макао	доллары США	21		до 60
Македония	доллары США	33	23	до 69

Малави	доллары США	22		до 38
Малайзия	малайз. ринггиты	51	35	до 225
Мали	франц. франки	163	114	до 550
Мальдивы	доллары США	17	12	до 31
Мальта	немец. марки	65	45	до 70
Марроко	франц. франки	175	125	до 250
Мексика	доллары США	21	15	до 50
Мозамбик	доллары США	27	19	до 44
Монако	франц. франки	184		до 688
Монголия	доллары США	25	18	до 75
Мьянма	франц. франки	153	106	до 438
Намибия	доллары США	30	21	до 100
Непал	доллары США	18	13	до 40
Нигер	франц. франки	160	113	до 625
Нигерия	доллары США	32	23	до 75
Нидерланды	голланд. гульдены	66	46	до 181
Никарагуа	доллары США	25	17	до 81
Новая Зеландия	новозеландские доллары	32	23	до 150
	доллары			
Норвегия	норвеж. кроны	185	130	до 750
Объединенные Арабские Эмираты	доллары США	24	17	до 100
Оман	доллары США	29	20	до 101
Пакистан	доллары США	25	18	до 50
о.Палау	доллары США	21		до 63
Панама	доллары США	26	18	до 31
Папуа-Новая Гвинея	доллары США	26	19	до 150
Парагвай	доллары США	20		до 50
Перу	доллары США	23	16	до 31
Польша	доллары США	19	14	до 75
Португалия	швейцарс. франки	38	26	до 119
Пуэрто-Рико	доллары США	23		до 38
Руанда	доллары США	27	19	до 50
Румыния	доллары США	15	10	до 71
Россия	доллары США	30	20	до 75
Сальвадор	доллары США	21		до 31
Самоа	доллары США	20		до 38
Сан-Марино	итальянские лиры	34125		до 125000
Сан-Тома и Принсипи	доллары США	25	17	до 38
Саудавская Аравия	доллары США	38	26	до 75
Свазиленд	доллары США	20		до 44
Сейшельские острова	немец. марки	68	48	до 213
Сенегал	немец. марки	55	39	до 119
Сент-Люсия	доллары США	24		до 75
Сингапур	сингапур. доллары	47	33	до 238
Сирия	сирийские фунты	563	394	до 600
Словакия	доллары США	18	13	до 40
Словения	доллары США	33	23	до 68
Сомали	доллары США	28	20	до 28
США	доллары США	43	30	до 125
	в г. Нью-Йорке		0	до 163
Судан	швейцар. франки	44	31	до 160
Суринам	доллары США	38	26	до 56
Сьерра-Леона	доллары США	24	17	до 39
Таджикистан	доллары США	20	15	до 50
Таиланд	швейцар. франки	45	31	до 105
Тайвань	доллары США	21		до 69
Танзания	доллары США	28	20	до 45
Того	немец. марки	51	36	до 79
Тонга	доллары США	20		до 31

Тринидад и Тобаго	доллары США	25	до 75
Тунис	англ. фунты стерлин.	18	до 23
Туркменистан	доллары США	20	до 50
Турция	доллары США	31	до 40
Узбекистан	доллары США	20	до 50
Украина	доллары США	25	до 60
Уганда	доллары США	26	до 63
Уругвай	доллары США	20	до 44
Фиджи	доллары США	20	до 44
Филиппины	доллары США	21	до 125
Финляндия	евро	29	126
Франция	евро	28	86
Хорватия	в г.Париже доллары США	33	до 688 до 68
ЦАР	в г.Заребе франц. франки	211	до 93
Чад	франц. франки	193	до 538
Чили	доллары США	21	до 138
Чехия	доллары США	18	до 75
Швейцария	доллары США	18	до 40
Швеция	швейц. франки	59	до 138
Шри-Ланка	швед. кроны	171	до 813
Эквадор	швейц. франки	36	до 40
Экваториальная Гвинея	доллары США	19	до 50
Эстония	доллары США	26	до 19
Эфиопия	доллары США	13	до 9
Югославия	немец. марки	63	до 50
ЮАР	доллары США	33	до 61
Южная Корея	в г.Белграде доллары США	30	до 68 до 93
Ямайка	доллары США	34	до 38
Япония	доллары США	25	до 113
	японские иены	8938	до 81 до 18750

1. "А" - Для работников Кыргызской Республики, выезжающих в краткосрочные командировки в данную зарубежную страну из Кыргызстана.

2. "Б" - Для работников заграничных учреждений Кыргызстана в данной зарубежной стране, а также для других категорий работников Кыргызстана, направленных на работу в эту зарубежную страну и получающих в период пребывания за границей - заработную плату в иностранной валюте, при их краткосрочных командировках в пределах данной зарубежной страны.

Эти нормы применяются также при возмещении этим работникам расходов за время проезда по иностранной территории при следовании к месту работы за границей и обратно при следовании в краткосрочную командировку из-за границы в Кыргызстан и обратно.

3. В г.г. Бразилиа, Сан-Паулу и Рио-де-Жанейро - до 243,75 швейцарских франков.

4. В г.г. Бомбей, Дели, Калькутта и Мадрасе - до 1787,5 индийских рупий.

5. В г.г. Оттава, Ванкувер, Монреале и Торонто - до 150 канадских долларов.

6. В г.г. Стокгольме, Гетеборге и Мальме - до 1000 шведских крон.

Заместитель Руководителя Аппарата
Премьер-министра Кыргызской Республики
М.Сатыбеков

Приложение 2
к постановлению Правительства
Кыргызской Республики
от 12 октября 2001 года № 635

**НОРМЫ
возмещения расходов по проезду при отсутствии билетов
в пределах Кыргызской Республики**

№	Расстояние (км)	Норма возмещения за проезд (в сомах)
1	25-30	10
2	30-40	15
3	40-50	20
4	50-60	25
5	60-70	30
6	70-80	35
7	80-90	40
8	90-100	45
9	Свыше на каждые 15 км	5

Заместитель Руководителя Аппарата
Премьер-министра Кыргызской Республики
М.Сатыбеков

ПОСТАНОВЛЕНИЕ ПРАВИТЕЛЬСТВА КЫРГЫЗСКОЙ РЕСПУБЛИКИ

**Об утверждении Положения
о порядке уплаты страховых взносов путем
приобретения страховых полисов**

Для более полного охвата персонифицированным учетом и привлечения к уплате страховых взносов граждан, занятых индивидуальной предпринимательской деятельностью на патентной основе, а также обеспечивающих себя работой самостоятельно и неохваченных государственным социальным страхованием, а также в целях реализации права граждан Кыргызской Республики, иностранных граждан и лиц без гражданства на добровольную уплату страховых взносов, Правительство Кыргызской Республики постановляет:

1. Утвердить прилагаемое Положение о по-

рядке уплаты страховых взносов путем приобретения страховых полисов.

2. Опубликовать настоящее Положение в средствах массовой информации.

3. Признать утратившим силу постановление Правительства Кыргызской Республики от 25 февраля 2000 года № 100 "Об утверждении Положения о порядке уплаты страховых взносов путем приобретения страховых полисов".

4. Контроль за выполнением настоящего постановления возложить на отдел социального культурного развития Аппарата Премьер-министра Кыргызской Республики.

Премьер-министр Кыргызской Республики
Н.Танаев

г.Бишкек, Дом Правительства
23 июня 2003 года № 378

Утверждено
постановлением Правительства
Кыргызской Республики
от 23 июня 2003 года № 378

ПОЛОЖЕНИЕ

о порядке уплаты страховых взносов путем приобретения страховых полисов

(В редакции постановлений Правительства КР
от 26 апреля 2004 года № 294, 8 июля 2004 года № 508)

I. Общие положения

1. Настоящее Положение о порядке уплаты страховых взносов путем приобретения страховых полисов (далее - Положение) разработано для более полного охвата персонифицированным учетом и привлечения к уплате страховых взносов физических лиц, занятых индивидуальной предпринимательской деятельностью на патентной основе, физических лиц, занятых индивидуальной предпринимательской деятельностью без образования юридического лица, зарегистрированных в соответствующих органах, лиц свободных профессий (писателей, журналистов, художников, музыкантов и других творческих деятелей), студентов, домохозяек, а также в целях реализации права граждан на добровольную уплату страховых взносов, дополнительно к обязательным страховым взносам.

(В редакции постановления Правительства КР от 26 апреля 2004 года № 294)

2. Настоящее Положение разработано в соответствии с Законами Кыргызской Республики "О тарифах страховых взносов по государственному социальному страхованию", "О государственном социальном страховании", "О государственном пенсионном социальном страховании", "О персонифицированном (индивидуальном) учете граждан Кыргызской Республики для целей обязательного государственного социального страхования", "О содействии занятости населения", "О медицинском страховании граждан в Кыргызской Республике" и другими нормативными правовыми актами Кыргызской Республики.

(В редакции постановления Правительства КР от 26 апреля 2004 года № 294)

3. Физические лица, занятые индивидуальной предпринимательской деятельностью на патентной основе, физические лица, занятые индивидуальной предпринимательской деятельностью без образования юридического лица, зарегистрированные в соответствующих органах, домохозяйки, лица свободных профессий (писатели, журналисты, художники,

музыканты и другие творческие деятели), студенты, приобретающие страховые полисы, согласно законодательству Кыргызской Республики имеют право на обеспечение по государственному социальному страхованию.

(В редакции постановления Правительства КР от 26 апреля 2004 года № 294)

4. Страховой полис - документ об уплате физическим лицом фиксированных страховых взносов за определенный период.

5. Физические лица, занятые индивидуальной предпринимательской деятельностью на патентной основе, физические лица, занятые индивидуальной предпринимательской деятельностью без образования юридического лица, зарегистрированные в соответствующих органах, домохозяйки, лица свободных профессий (писатели, журналисты, художники, музыканты и другие творческие деятели), студенты, приобретающие страховые полисы, обеспечиваются следующими видами государственного социального страхования:

- пенсионное обеспечение (по возрасту, по утере кормильца и по инвалидности);
- пособие по временной нетрудоспособности;
- пособие по беременности и родам;
- пособие по безработице;
- ритуальное пособие (на погребение).

(В редакции постановления Правительства КР от 26 апреля 2004 года № 294)

6. Суммы страховых взносов, уплачиваемых плательщиками при приобретении страхового полиса, заносятся на личные страховые счета (имеющиеся или открываемые) плательщиков.

Суммы страховых взносов, добровольно уплачиваемых в Пенсионный фонд дополнительно к обязательным страховым взносам путем приобретения страхового полиса, заносятся на личные страховые счета (имеющиеся или открываемые) того лица, на чье имя внесены данные страховые взносы.

II. Стоимость страховых полисов

7. Для физических лиц, занятых индивидуальной предпринимательской деятельностью с приобретением патента, стоимость страхо-

вого полиса устанавливается в размере 25 процентов от стоимости патента.

8. Для физических лиц, занятых индивидуальной предпринимательской деятельностью без образования юридического лица, зарегистрированных в соответствующих органах, стоимость страхового полиса устанавливается в размере 25 процентов от шестикратного размера минимальной заработной платы.

(В редакции постановления Правительства КР от 26 апреля 2004 года № 294)

9. Для иностранных граждан и лиц без гражданства, временно пребывающих в Кыргызской Республике, занятых индивидуальной предпринимательской деятельностью с приобретением патента, стоимость страхового полиса устанавливается в размере 5 процентов от стоимости патента.

(В редакции постановления Правительства КР от 26 апреля 2004 года № 294)

10. Лица свободных профессий (писатели, журналисты, художники, музыканты и другие творческие деятели), студенты профессиональных средних и высших учебных заведений, домохозяйки имеют право приобретать страховой полис любой стоимости, но не менее 25 процентов от пятикратного размера минимальной заработной платы.

(В редакции постановления Правительства КР от 26 апреля 2004 года № 294, 8 июля 2004 года № 508)

III. Порядок приобретения страховых полисов

14. Страховые полисы приобретают физические лица, осуществляющие предпринимательскую деятельность на патентной основе, физические лица, занятые индивидуальной предпринимательской деятельностью без образования юридического лица, зарегистрированные в соответствующих органах, лица свободных профессий (писатели, журналисты, художники, музыканты и другие творческие деятели), студенты профессиональных средних и высших учебных заведений, домохозяйки, а также плательщики, добровольно уплачивающие страховые взносы дополнительно к обязательным страховым взносам.

(В редакции постановления Правительства КР от 26 апреля 2004 года № 294)

15. Для приобретения страховых полисов необходимо обращаться в районное (городское) отделение Социального фонда Кыргызской Республики по месту жительства (иногогородным - по месту осуществления предпринимательской деятельности) или к уполномоченному представителю Социального фонда. При этом предъявляются паспорт, патент (если деятельность осуществляется на патентной основе).

Физические лица, не охваченные персонифицированным учетом и не имеющие вклеенного в паспорт удостоверения социальной за-

щиты, подают заявление установленной формы для его получения при приобретении страхового полиса в любое районное (городское) отделение Социального фонда Кыргызской Республики.

11. Инвалиды и участники Великой Отечественной войны и приравненные к ним лица, инвалиды I и II группы, занятые индивидуальной предпринимательской деятельностью без образования юридического лица, освобождаются от уплаты страховых взносов путем приобретения страховых полисов.

Пенсионеры и инвалиды III группы, занятые индивидуальной предпринимательской деятельностью, осуществляют уплату страховых взносов путем приобретения страховых полисов на общих основаниях.

(В редакции постановления Правительства КР от 26 апреля 2004 года № 294)

12. Стоимость страхового полиса, приобретаемого плательщиками дополнительно к обязательным страховым взносам для добровольной уплаты страховых взносов в Пенсионный фонд, определяется произвольно плательщиком, но должна быть не ниже 25 процентов от пятикратного размера минимальной заработной платы.

(В редакции постановления Правительства КР от 26 апреля 2004 года № 294)

13. Стоимость бланка страхового полиса взимается по ценам изготовителя отдельно от уплаты страховых взносов.

16. Реализация страхового полиса физическим лицам производится районными (городскими) отделениями Социального фонда Кыргызской Республики на период не менее одного месяца и до 12 месяцев.

Страховой полис считается действительным при наличии печати и подписи руководителя отделения Социального фонда Кыргызской Республики.

17. Передача страхового полиса другому лицу, а также снятие с него копий запрещается.

18. При наступлении страхового случая лица, имеющие страховые полисы, должны обращаться в районное (городское) отделение Социального фонда по месту жительства (иногогородные - по месту осуществления предпринимательской деятельности) для получения соответствующего вида обеспечения по государственному социальному страхованию.

Пособия назначаются и выплачиваются, если обращение за ними последовало не позднее 6 месяцев со дня окончания страхового случая.

19. В случае утери физическим лицом страхового полиса органы Социального фонда Кыргызской Республики выдают справку, подтверждающую факт уплаты страховых взносов путем приобретения страхового полиса.

20. Бланки страховых полисов изготавливаются в централизованном порядке Соци-

альным фондом Кыргызской Республики. Обеспечение территориальных органов Социального фонда Кыргызской Республики бланками страховых полисов производится по заявкам областных, Бишкекского и Ошского городских управлений Социального фонда Кыргызской Республики.

IV. Учет и отчетность

21. Физические лица, занятые индивидуальной предпринимательской деятельностью на патентной основе, физические лица, занятые индивидуальной предпринимательской деятельностью без образования юридического лица, зарегистрированные в соответствующих органах, лица свободных профессий (писатели, журналисты, художники, музыканты и другие творческие деятели), студенты профессиональных средних и высших учебных заведений, домохозяйки, осуществляющие уплату страховых взносов путем приобретения страховых полисов, расчетные ведомости по средствам Социального фонда Кыргызской Республики на срок действия полиса не представляют.

(В редакции постановления Правительства КР от 26 апреля 2004 года № 294)

22. Районные (городские) отделения Социального фонда Кыргызской Республики составляют ежемесячные отчеты о реализованных страховых полисах с нарастающим итогом.

Еженедельно реестры корешков реализованных страховых полисов передается в отделы персонифицированного учета для занесения данных в личные страховые счета физических лиц, осуществляющих уплату страховых взносов путем приобретения страховых полисов.

23. Распределение поступивших страховых взносов от реализованных страховых полисов по фондам производится в соответствии с законодательством Кыргызской Республики.

ПОСТАНОВЛЕНИЕ ПРАВИТЕЛЬСТВА КЫРГЫЗСКОЙ РЕСПУБЛИКИ

Об отделах поддержки семьи и детей

В целях реализации Государственной программы по реализации прав детей Кыргызстана "Новое поколение" до 2010 года и формирования системы социального обслуживания населения, в том числе семьи и детей, Правительство Кыргызской Республики постановляет:

1. Определить в качестве пилотных регионов по проведению эксперимента по формированию системы социального обслуживания населения, семьи и детей:

- Ысык-Атинский район Чуйской области и Джумгалский район Нарынской области - по созданию отделов поддержки семьи и детей при районных государственных администрациях в пределах утвержденной штатной численности;

- Ошскую и Таласскую области - по созданию служб поддержки семьи и детей в управлениях социальной защиты на районном и городском уровнях в пределах утвержденной штатной численности.

2. Утвердить прилагаемое Типовое положение об отделе поддержки семьи и детей.

Местным государственным администрациям, Министерству труда и социальной защиты Кыргызской Республики при создании отделов поддержки семьи и детей руководствоваться данным Типовым положением.

3. Министерству труда и социальной защиты Кыргызской Республики совместно с министром Кыргызской Республики по делам местного самоуправления и регионального развития и местными государственными администрациями пилотных районов и областей осуществлять контроль за ходом реализации пилотных проектов и по итогам 2004 года представить в установленном порядке в Правительство Кыргызской Республики предложения о целесообразности распространения опыта в других регионах республики.

4. Контроль за выполнением настоящего постановления возложить на отделы социально-культурного развития и по делам обороны и правоохранительных органов Аппарата Премьер-министра Кыргызской Республики.

Премьер-министр Кыргызской Республики
Н.Танаев

г.Бишкек, Дом Правительства
17 марта 2004 года № 180

Утверждено
постановлением Правительства
Кыргызской Республики
от 17 марта 2004 года № 180

ТИПОВОЕ ПОЛОЖЕНИЕ об отделе поддержки семьи и детей

I. Общие положения

1.1. Отдел поддержки семьи и детей (далее - отдел) вводится в целях:

- разработки, апробации и внедрения на базовом уровне механизма управления и целевого финансирования семьи и детей по обеспечению их прав и интересов;

- формирования банка данных о семьях и детях, нуждающихся в государственной поддержке, а также семей, желающих стать приемными семьями;

- координации деятельности органов государственного управления и общественности по выполнению Государственной программы по реализации прав детей Кыргызстана "Новое поколение" до 2010 года;

- координации и организации эффективного сотрудничества органов государственного управления, неправительственных и общественных организаций в работе с семьями и детьми;

- обеспечения работы с семьями, нуждающимися в государственной защите;

- обеспечения права на семейное воспитание детям, оставшимся без попечения родителей;

- организации работы по профилактике социального сиротства; апробации новых подходов оказания социальных услуг одиноким, престарелым гражданам и лицам с ограниченными физическими возможностями;

- создания информационной базы данных всех неправительственных организаций, деятельность которых связана с семьями и детьми (в том числе с детьми дошкольного, школьного возрастов, детьми "групп риска" и т.д.).

1.2. Функции и полномочия отдела могут быть делегированы органам местного самоуправления, государственным учреждениям для детей-сирот и детей, оставшихся без попечения родителей, общественным организациям на договорной основе с обязательным мониторингом их деятельности.

II. Основные задачи и функции отдела

2.1. Реализация прав семьи и детей через организацию социального обслуживания населения в зависимости от категории семьи.

2.2. Изучение, анализ и оценка состояния семей и детей в районе (городе), определение их потребности в социальных услугах на основе данных социальных паспортов, базы данных.

2.3. Осуществление обучения социальных работников методам комплексной профилак-

1.3. В своей деятельности отдел руководствуется:

- Конституцией Кыргызской Республики;

- Конвенцией о правах ребенка;

- Семейным кодексом Кыргызской Республики;

- Законом Кыргызской Республики "Об охране и защите прав несовершеннолетних";

- Законом Кыргызской Республики "Об образовании";

- Законом Кыргызской Республики "Об основах социального обслуживания в Кыргызской Республике";

- Законом Кыргызской Республики "Об основах государственной молодежной политики";

- постановлением Правительства Кыргызской Республики от 3 ноября 2000 года № 646 "Об утверждении Положения о комиссиях по делам несовершеннолетних";

- постановлением Правительства Кыргызской Республики от 14 августа 2001 года № 431 "О Государственной программе по реализации прав детей Кыргызстана "Новое поколение" до 2010 года";

- иными нормативными правовыми актами Кыргызской Республики в области социальной защиты.

1.4. Отдел работает с семьями и детьми всех категорий, определенных Законом Кыргызской Республики "Об основах социального обслуживания населения в Кыргызской Республике". Формы работы определяются специалистами отдела в зависимости от категории семьи и отражаются в плане индивидуальной работы с семьей.

1.5. Отдел осуществляет свою деятельность в тесном контакте с местными органами образования, здравоохранения, социальной защиты, комиссиями по делам несовершеннолетних, инспекциями по делам несовершеннолетних органов внутренних дел, общественностью в пределах своей компетенции.

2.4. Отбор семей, находящихся в кризисном состоянии, оказание им необходимой поддержки, ориентированной на развитие са-

модостаточности семьи и адресное обеспечение выживания и развития детей.

2.5. Организация, координация и прогнозирование работы по защите интересов семьи и детей. Включение этой работы в социально-экономические планы территории, формирование предложений по составлению местного бюджета.

2.6. Отслеживание уровня материального положения и динамики развития семей через координацию совместной деятельности отделов местных государственных администраций, органов местного самоуправления, неправительственных и общественных организаций, вовлеченных в процесс защиты интересов семьи и детей.

2.7. Информирование руководителей районной (городской) государственной администрации и органов местного самоуправления о ходе осуществления мероприятий по под-

III. Порядок организации работы отдела

3.1. Штатное расписание отдела формируется в зависимости от численности населения, нагрузки на каждого социального работника и уровня делегирования полномочий.

3.2. Начальник отдела, специалист и социальные работники принимаются на работу на конкурсной основе.

3.3. Отдел взаимодействует со всеми структурными подразделениями местных органов государственной власти и местного самоуправления, в обязанности которых входит работа с семьями и детьми, и обеспечивает совместно с ними реализацию вопросов, относящихся к компетенции отдела.

3.4. Работа отдела ведется в соответствии

IV. Функциональные обязанности заведующего отделом

Заведующий отделом:

4.1. Координирует деятельность отдела в системе социального обслуживания населения.

4.2. Осуществляет общее руководство деятельностью отдела, несет персональную ответственность за выполнение возложенных на отдел задач.

4.3. Планирует работу отдела, осуществляет контроль за выполнением намеченных мероприятий.

4.4. Обеспечивает взаимодействие работников отдела с другими отделами и структурами, занятыми в сфере защиты семьи и детей.

V. Функциональные обязанности специалистов отдела

Специалист отдела:

5.1. Изучают и анализируют фактическое положение семей и детей на основе данных социальных паспортов, материалов по учету семей и детей различных структурных подразделений и общественных организаций, прово-

держке семьи, одиноких нетрудоспособных граждан, лиц с ограниченными физическими возможностями, детей, оставшихся без попечения родителей.

2.8. Активизация работы местных сообществ (кешей, комиссий по социальным вопросам, общественных организаций, педагогических коллективов школ, частных предпринимателей и т.д.) для выполнения задач по поддержке семьи и детей.

2.9. Прием граждан по вопросам социально-го обслуживания, оказание плановой и экстренной (внеплановой) помощи семьям и детям.

2.10. Сотрудничество с национальными и международными волонтерами по вопросам поддержки семьи и детей.

2.11. Формирование и постоянное обновление банка данных по брошенным детям совместно с региональными медицинскими учреждениями.

с календарным планом, который составляется на полугодие, квартал, месяц с информированием органов государственного управления о проводимой работе. Отдел готовит и вносит на обсуждение коллегий, совещаний местных государственных администраций вопросы о работе по поддержке семьи и детей.

3.5. Работа отдела строится на принципах доступности, конфиденциальности и должного внимания к семье и детям и их социальным запросам.

3.6. Делегирование полномочий отдела в соответствии с пунктом 1.2 настоящего Положения осуществляется на основании договоров о сотрудничестве.

осуществляет межсекторальную координацию деятельности отдела.

4.5. Определяет должностные обязанности сотрудников отдела и обеспечивает их выполнение работниками отдела.

4.6. Ведет мониторинг положения семей и детей.

4.7. Ведет личный прием граждан.

4.8. Организует постоянное обучение и консультации социальных работников отдела, членов комиссий по социальным вопросам и ведущих специалистов айыл окмоту по вопросам поддержки семьи и детей.

дят анализ информации, запрашивают недостающие сведения.

5.2. Организуют текущую работу социальных работников.

5.3. Формируют и обновляют базу данных о семьях и детях, нуждающихся в государствен-

ной поддержке.

5.4. Курируют работу по составлению и реализации планов индивидуальной работы с семьей и планов по защите ребенка.

5.5. Организуют распределение деятельности социальных работников по территории района (города) и обеспечивают полный ее охват.

5.6. Обеспечивают взаимодействие с органами местного самоуправления по вопросам, отнесенным к компетенции отдела.

5.7. Обеспечивают исполнение рекоменда-

VI. Функциональные обязанности социальных работников

Социальные работники:

6.1. Проводят полный учет семей и детей по категориям на закрепленной территории и передачу информации в отдел.

6.2. Оценивают перспективность развития семьи, потребность в адресной поддержке, определяют вид и формы работы с семьями и детьми.

6.3. Составляют планы индивидуальной работы с семьей и планы по защите ребенка.

ций планов индивидуальной работы с семьей со стороны структурных подразделений местных госадминистраций, привлекают к их исполнению общественные организации на договорной основе.

5.8. Ведут аналитическую работу по оценке уровня жизни населения территории, составляют отчеты.

5.9. Оформляют документы семей и детей, необходимые для обеспечения социального обслуживания.

6.4. Оформляют социальное дело, ведут подготовку документов, необходимых для открытия, ведения и закрытия социального дела семьи.

6.5. Осуществляют прямое взаимодействие с ведущими специалистами по социальной работе айыл окмоту.

6.6. Проводят постоянный мониторинг положения семей и детей.

6.7. Осуществляют экстренные выезды по вызовам.

Приложение
к Типовому положению об отделе
поддержки семьи и детей, утвержденному
постановлением Правительства КР
от 17 марта 2004 года № 180

Критерии оценки семей, относящихся к категориям "проблемные семьи" и "приемные семьи"

Проблемные семьи:

- семья, имеющая родителей с ограниченными возможностями (инвалиды) или тяжело больных;

- одинокие и престарелые граждане;

- неполная семья;

- многодетная семья;

- малообеспеченная семья, имеющая одаренных детей;

- малообеспеченная семья, состоящая из недееспособных членов;

- малообеспеченная семья, где имеются безработные трудоспособные члены семьи;

- биологическая семья, куда реинтегрирован (возвращен) ребенок, ранее воспитывавшийся в детском учреждении;

- матери-одиночки и беременные женщины, не имеющие мужей;

- семья, имеющая детей (ребенка) с ограниченными возможностями и тяжело больных детей;

- семья, где имеется риск насилия над детьми;

- семья, где есть работающие дети;

- семья, где имеются дети с синдромом

бродяжничества, безнадзорные и беспризорные дети;

- семья, где дети школьного возраста не посещают школу;

- семья, дети в которой состоят на учете в инспекции по делам несовершеннолетних органов внутренних дел, отбывают наказание в исправительных учреждениях или содержатся в специальных учебно-воспитательных учреждениях для несовершеннолетних, нуждающихся в особых условиях воспитания;

- семья, где родители или дети являются нарко- или алкозависимыми;

- семья, где имеются инфицированные ВИЧ/СПИДом или больные туберкулезом.

Приемные семьи:

- опекунская семья;

- расширенная семья (семьи родственников), где воспитываются приемные дети (приемный ребенок);

- семейный детский дом;

- профессиональная семья, работающая на основании договора по воспитанию детей;

- кандидаты в приемные родители и родители-воспитатели.

Зарегистрировано в Министерстве юстиции Кыргызской Республики 31 июля 2000 года.
Регистрационный номер 140

ПРИКАЗ МИНИСТЕРСТВА ТРУДА И СОЦИАЛЬНОЙ ЗАЩИТЫ КЫРГЫЗСКОЙ РЕСПУБЛИКИ

Об утверждении Временного положения

"Об организации выплаты пособия по частичной безработице"

В связи с необходимостью решения проблемы "скрытой безработицы", смягчения ее последствий для работников простаивающих предприятий и сохранения их кадрового потенциала, руководствуясь рекомендациями Трехстороннего совета по регулированию вопросов содействия занятости населения, приказываю:

1. Утвердить прилагаемое Временное положение "Об организации выплаты пособия по частичной безработице".
2. Ввести в действие Временное положение "Об организации выплаты пособия по час-

тичной безработице" на срок с 1 июня по 31 декабря 2000 г.

3. Директору департамента занятости населения г.Бишкек М.А.Абылгазиеву принять к руководству в своей практической деятельности утвержденное Положение и обеспечить его строгое соблюдение.

4. Контроль за исполнением настоящего приказа возложить на Директора Государственного департамента занятости населения Рыскулову А.М.

Министр труда и социальной защиты Кыргызской Республики
И.Рысалиев

г.Бишкек
18 июля 2000 года № 69

Зарегистрировано в Министерстве юстиции Кыргызской Республики 31 июля 2000 года.
Регистрационный номер 140

Утверждено

приказом Министерства
труда и социальной защиты
Кыргызской Республики
от 18 июля 2000 года № 69

ВРЕМЕННОЕ ПОЛОЖЕНИЕ

об организации выплаты пособия по частичной безработице

I. Общие положения

1. Настоящее Положение определяет порядок и условия выплаты пособия по частичной безработице районными управлениями занятости населения г.Бишкек.
2. Выплата пособий по частичной безработице (далее - "пособие") осуществляются с целью социальной защиты работников (включая инвалидов всех категорий), находящихся в отпусках без сохранения или с частичным сохранением оплаты труда, предоставляемых по инициативе нанимателя (ст.211 Трудового кодекса Кыргызской Республики).
3. Обязательным условием является сохранение рабочего места за работником по истечении срока получения пособия по частичной безработице.
4. Основные понятия, используемые в настоящем Положении.

Отпуск без сохранения или с частичным сохранением оплаты труда, предоставляемый по инициативе нанимателя.

При необходимости временной приостановки работ или временного уменьшения их объемов наниматель с целью предотвращения увольнения по сокращению численности (штатов) вправе с согласия работников предоставить им отпуска без сохранения или с частичным сохранением оплаты труда.

Скрытая безработица - проявляется в наличии больших групп населения, которые учитываются статистикой, как занятые, но на самом деле не работающие и не получающие заработную плату.

Базовое пособие по безработице - это минимальный размер пособия, который ежегодно утверждается Законодательным собранием Жогорку Кенеша Кыргызской Республики.

Пособие по безработице - гарантированная государством временная материальная поддержка, оказываемая из Фонда содействия занятости официально зарегистрированным безработным гражданам.

II. Порядок организации выплаты пособия

5. Для организации выплаты пособия между районным управлением занятости населения (далее - "управление") и предприятием, находящимся на территории этого района, заключается договор по форме, приведенной в приложении к настоящему Положению. В договоре определяются права и обязанности сторон по выплате пособия (приложение 1).

6. Предприятие обязано предоставить список работников, находящихся в отпуске без сохранения оплаты труда, и ежемесячно обновлять его, исходя из сложившейся экономической ситуации. Список заверяется главным бухгалтером и начальником отдела кадров предприятия.

7. Регистрация работника для получения пособия по безработице производится район-

ным управлением занятости населения, по месту юридического адреса предприятия и не зависит от прописки работающего.

8. Регистрация работника производится сотрудниками отдела трудоустройства районного управления занятости населения с выездом на предприятие для получения личной карточки (Т-2). Заполненные регистрационные карточки передаются в управление, заносятся в компьютер.

9. Списки на выплату пособий передаются в управление занятости населения и оформляются приказом начальника управления занятости на выплату. Пособие ежемесячно перечисляется на лицевой счет временно неработающего сотрудника в банк или почтовое отделение связи.

III. Порядок и условия выплаты пособия по частичной безработице

10. Право на пособие имеют те работники, которые находятся в отпуске без сохранения оплаты труда не менее одного месяца. Допускается, что при предоставлении предприятием работы работнику может произойти замена в следующем месяце на другого, но общий срок получения конкретным работником пособия не может быть меньше месяца и превышать 3 месяца.

11. Выплата пособия не зависит от стажа отчисления страховых взносов работником в Фонд содействия занятости, а также его трудового стажа квалификации и прописки. Выплата пособий осуществляется из средств Фонда содействия занятости. Размер пособия составляет 250 сомов в месяц (размер базового пособия по безработице) для каждого работника.

12. Пособие выплачивается не реже одного раза в месяц, при этом общий срок выплаты пособия конкретному работнику не должен превышать три месяца.

13. В случае выявления получения работником пособия обманным путем управление занятости населения имеет право востребовать выплаченную сумму с работника в добровольном или судебном порядке.

14. Контроль за целевым использованием денежных средств, выделенных на выплату пособия по частичной безработице, осуществляет Департамент занятости населения г.Бишкек.

15. Департамент занятости населения г.Бишкек обязан ежемесячно информировать Государственный департамент занятости населения о ходе проведения пилотного проекта.

Приложение 1

ДОГОВОР

на организацию выплаты пособия по частичной безработице

Настоящий договор заключается между _____ районным управлением занятости населения, именуемом в дальнейшем "служба занятости", в лице начальника _____, с одной стороны, и _____, именуемым в дальнейшем "предприятие", в лице директора _____, с другой стороны, о нижеследующем:

1. Предмет договора

1.1. Организация выплаты пособия по частичной безработице с целью социальной защиты работников, находящихся в неоплачиваемом отпуске по инициативе администрации.

2. Обязательства сторон

2.1. Предприятие обязуется:

- предоставлять ежемесячно списки работников, направленных в отпуск по инициативе администрации (далее - "список"), заверенные главным бухгалтером и начальником отдела кадров не позднее 10 числа месяца, следующего за отчетным;
- вести строгий учет движения работников, включенных в список для предоставления в службу занятости;
- в случае предоставления работнику, до истечения срока договора, работы незамедлительно извещать об этом службу занятости;
- по истечении срока договора сохранить рабочие места для людей, включенных в список;
- содействовать в работе инспектора по трудоустройству для регистрации временно неработающих сотрудников предприятия и обеспечить доступ к личным делам работников.

2.2. Служба занятости обязуется:

- проводить регистрацию работников предприятия, включенных в список, по юридическому адресу предприятия независимо от их персональной прописки;
- производить начисление пособия по частичной безработице в размере 250 сомов ежемесячно согласно Положению "Об организации выплаты пособия по частичной безработице";
- перечислять ежемесячно начисленное пособие по ведомости, временно неработающего гражданина в банк или почтовое отделение связи;
- ведомости в банке или почтовом отделении имеют силу в течение 3-х месяцев;
- по истечению 3-х месяцев банк или почтовое отделение неполученные деньги возвращают на расчетный счет районного управления занятости.

3. Общие положения

- 3.1. Допускается, что при предоставлении предприятием работы, может произойти замена в следующем месяце на другого, но общий срок получения конкретным работником предприятия пособия не может быть меньше месяца и превышать 3 месяца.
- 3.2. Каждая из сторон должна оказывать максимальное содействие другой стороне в выполнении принятых договором обязательств.
- 3.3. Споры между сторонами, возникающие при исполнении, изменении или расторжении договора, решаются путем переговоров, а в случае не достижения согласия - рассматриваются в судебном порядке в соответствии с действующим законодательством.
- 3.4. Настоящий договор действует с _____ по _____ 2000 г.
- 3.5. Каждый из подписавшихся сторон получают по одному экземпляру Договора. Все экземпляры имеют одинаковую силу.
- 3.6. В случае необходимости внесения дополнений или изменений в Договор они согласуются и оформляются в письменной форме в виде протоколов к Договору.
- 3.7. Настоящий Договор вступает в силу с момента подписания и действует в течение периода, указанного в настоящем Договоре.

Реквизиты сторон:

М.П. _____

Дата _____

Подписи сторон:

М.П. _____

Дата _____

**ПРИКАЗ МИНИСТЕРСТВА ТРУДА И СОЦИАЛЬНОЙ ЗАЩИТЫ
КЫРГЫЗСКОЙ РЕСПУБЛИКИ**
**(Об утверждении Положения о бизнес-инкубаторе
Минсоцтруда КР и Плана организации системы
бизнес-инкубаторов Минсоцтруда КР)**

В целях выполнения задач, поставленных Президентом Кыргызской Республики А.Акаевым, высказанных в ходе поездки по регионам республики, а также усиления потенциала работы Министерства труда и социальной защиты Кыргызской Республики в Год

социальной мобилизации и добросовестного управления, приказываю:

- 1. Утвердить прилагаемые:
 - Положение о бизнес-инкубаторе Министерства труда и социальной защиты Кыргызской Республики;
 - План организации системы бизнес-инкубаторов Министерства труда и социальной защиты Кыргызской Республики.
- 2. Структурным подразделениям Министерства принять меры к неукоснительному исполнению вышеуказанные Положение о бизнес-инкубаторе и План организации системы бизнес-инкубаторов Министерства труда и социальной защиты Кыргызской Республики.
- 3. Государственному департаменту занятости населения:

- создать информационно-консультационный центр (ИКЦ) в гор.Жалалабад;
- открыть в течение года представительства Молодежной биржи труда в гор. Талас, Баткен, Нарын, Кара-Балта;
- организовать и открыть в гор Бишкек "Биржу труда" по работе с безработными гражданами стихийного рынка труда в 1 квартале 2004 года;
- мобилизовать всю деятельность по обеспечению создаваемых новых инструментов регулирования рынка труда нормативно-правовой и материально-технической базой.
- 4. Контроль за исполнением возложить на первого заместителя министра труда и социальной защиты Кыргызской Республики Мамбеталиева М.К.

Министр труда и социальной защиты Кыргызской Республики
Р.Акназарова

г.Бишкек
5 февраля 2004 года № 16

Утверждено
приказом Министерства
труда и социальной защиты
Кыргызской Республики
от 5 февраля 2004 года № 16

ПОЛОЖЕНИЕ
о бизнес-инкубаторе Министерства труда и социальной защиты
Кыргызской Республики

(В редакции Приказа Минсоцтруда КР от 7 сентября 2004 года № 114)

I. Общие положения

- 1.1. Бизнес-инкубация является новой системой по обучению и социальной поддержке безработного населения по развитию малого и среднего бизнеса, созданию новых рабочих мест на основе личной инициативы граждан и организации самозанятости.
- 1.2. В Министерстве труда и социальной защиты Кыргызской Республики бизнес-инкубатор является составным звеном его организационной системы по выявлению и отбору безработных, желающих заниматься предпринимательством, их обучению и переобучению, оказанию технической и финансовой поддержки по открытию ими своего предпринимательского дела и созданию работодателю дополнительных рабочих мест.
- 1.3. Бизнес-инкубатор может являться юридическим лицом или другим структурным подразделением юридического лица (орган службы занятости, профтехучилища и т.д.).
- 1.4. Бизнес-инкубатор имеет право от своего имени приобретать имущественные и личные неимущественные права и нести обязанности, быть истцом и ответчиком на суде.
- 1.5. Бизнес-инкубатор имеет круглую печать, штамп, бланки и другие реквизиты.
- 1.6. Бизнес-инкубатор осуществляет свою деятельность в соответствии с настоящим Положением, Уставом и Учредительным договором.

II. Задачи и функции бизнес-инкубатора

- 2.1. Задачи бизнес-инкубатора:
 - стимулирование самозанятости граждан в условиях безработицы и бедности населения;
 - проведение активной политики на рынке труда с использованием личной инициативы и активности незанятых граждан на базе развития малого, среднего и семейного бизнеса, домашнего труда, кустарного производства, народных промыслов и ремесел;
 - обучение граждан практическим навыкам организации, открытия и управления малыми предприятиями, фирмами, кооперативами и т.д.;
 - оказание помощи развитию местной экономики и созданию рабочих мест через сферу малого и среднего бизнеса, индивидуальной трудовой деятельности;

- организация обучения, консультирование безработных граждан в сфере малого бизнеса, создания новых рабочих мест, содействие развитию инфраструктуры малого предпринимательства региона, информационное обеспечение, создание баз данных и сбыта продукции;

- осуществление оперативного взаимодействия с органами государственной службы занятости и частными лицами, заинтересованными в деятельности бизнес-инкубатора;

- организация стажировок, проведение семинаров по экономическим и правовым вопросам для предпринимателей и самозанятых безработных граждан;

- организация выставочной деятельности с целью пропаганды достижений бизнес-инкубатора и распространение опыта работы.

2.2. Функции бизнес-инкубатора:

- оказание гражданам и прежде всего безработным учебно-консультационных услуг с целью организации и создания ими малого предприятия или индивидуальной трудовой деятельности;

- обучение практическим навыкам разработки индивидуальных бизнес-планов своего бизнеса и пакета нормативно-учредительных документов (Устава, Учредительного договора и т.д.);

- оказание начинающим предпринимателям маркетинговых, консультационных, юридиче-

ских, информационно-справочных, рекламных и других услуг;

- предоставление производственно-технической базы (помещения, техники, оборудования и т.д.);

- содействие в доступе к рынку товаров, труда и кредитам;

- обеспечение связей между выпускниками бизнес-инкубатора с целью обмена информацией и опытом работы, прогнозирования наиболее перспективных видов деятельности, поиска способов и конкретных мер формирования конкурентной способности и эффективности предпринимательства;

- обеспечение информации о наиболее перспективных видах деятельности, поиска способов и конкретных мер формирования конкурентной способности и эффективного предпринимательства.

2.3. Бизнес-инкубаторы могут объединяться в Ассоциации или другие некоммерческие организации для обеспечения защиты общих интересов бизнес-инкубаторов, осуществления совместных проектов и решения общих проблем с целями развития сети бизнес-инкубаторов.

(В редакции Приказа Минсоцтруда КР от 7 сентября 2004 года № 114)

III. Организация деятельности бизнес-инкубаторов

3.1. Учредителями бизнес-инкубатора являются Министерство труда и социальной защиты Кыргызской Республики, областных, районных, городских госадминистраций, мэрии гор. Бишкек и Ош, международные организации, в порядке и на условиях, определяемых законодательством Кыргызской Республики.

3.2. Бизнес-инкубаторы осуществляют свою деятельность на основании Устава, выполняют свои функции, предусмотренные учредительными документами.

3.3. Деятельность бизнес-инкубатора осуществляется на базе имущества Министерства труда и социальной защиты КР, областных, районных, городских госадминистраций, мэрии гор. Бишкек и Ош, других организаций, а также

IV. Собственность и источники финансирования бизнес-инкубатора

4.1. Бизнес-инкубатор может обладать собственным имуществом, принадлежащем ему на правах собственности, которое включает в себя оборотные средства, здание, оборудование и другое имущество, необходимое для осуществления Уставных функций.

4.2. Источником средств бизнес-инкубатора являются средства Министерства труда и социальной защиты КР, взносы Учредителей, доходы от собственной деятельности, а также добровольных взносов спонсоров, предпри-

имущества переданного и закрепленного за бизнес-инкубатором.

3.4. Субъекты бизнес-инкубатора реализуют свою продукцию, работы и услуги по ценам - тарифам, устанавливаемым самостоятельно или на договорной основе.

3.5. Претендентами на размещение в бизнес-инкубаторе могут быть безработные граждане, получившие микрокредиты из различных источников и желающие заниматься предпринимательством.

3.6. Размещение в бизнес-инкубаторе осуществляется на конкурсной основе путем выбора наиболее перспективных и реальных проектов.

ятий, граждан и международных организаций.

4.3. Система финансирования бизнес-инкубатора образуется за счет средств:

Министерства труда и социальной защиты Кыргызской Республики:

а) по линии Государственного департамента занятости населения - из средств Фонда содействия занятости, средства направляемые на обучение и переобучение, на оплачиваемые общественные работы, выплачиваемые пособия по безработице, микрокредитования;

б) по линии Управления профессионально-технического образования - здание, оборудование, методические разработки для обучения безработных граждан, обеспечение преподавательским составом;

в) по линии Департамента социальной защиты - годовые единые ежемесячные пособия малообеспеченным семьям и гражданам;

местных государственных администраций, мэрии и айыл-окмоту:

- средства местных бюджетов, здания и оборудования;

иные источники:

- кредиты, инвестиции международных организаций, неправительственных организаций, гуманитарная помощь (система финансирования - приложение 1).

V. Контроль за деятельностью бизнес-инкубатора

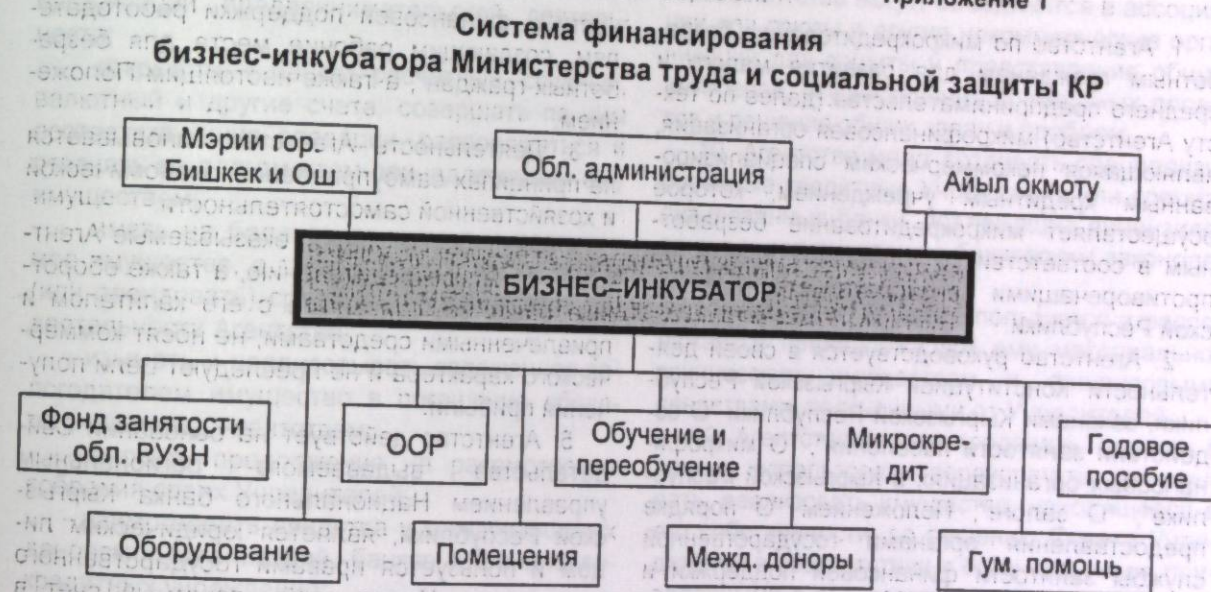
5.1. Контроль за деятельностью бизнес-инкубатора осуществляется ревизионной комиссией, создаваемой Советом Учредителей.

5.2. В состав ревизионной комиссии входят представители Учредителей, в том числе и органы служб занятости.

VI. Регистрация и прекращение деятельности бизнес-инкубатор

6.1. Регистрация, прекращение деятельности бизнес-инкубатора, порядок ликвидации решаются Учредителями бизнес-инкубатора в порядке, предусмотренном законодательством.

Приложение 1



ПРИКАЗ МИНИСТЕРСТВА ТРУДА И СОЦИАЛЬНОЙ ЗАЩИТЫ КЫРГЫЗСКОЙ РЕСПУБЛИКИ Об утверждении Типового положения об Агентстве по микрокредитованию безработным гражданам для развития малого и среднего предпринимательства

Во исполнение поручения Президента Кыргызской Республики А.Акаева, высказанного в его выступлении на III Национальном форуме "Цели развития тысячелетия: сокращение бедности и социальная мобилизация" и с необходимостью дальнейшей активизации работы по микрокредитованию безработных граждан приказываю:

1. Утвердить прилагаемое Типовое положение об Агентстве по микрокредитованию безработным гражданам для развития малого и среднего предпринимательства.

2. Департаменту занятости населения:

- принять к руководству утвержденное Типовое положение;

- довести настоящий приказ до территориальных служб занятости населения и агентств по микрокредитованию безработных граждан;
- привести свои решения в соответствие с настоящим приказом.

3. Контроль за выполнением настоящего приказа возложить на директора Департамента занятости населения Саякбаеву К.А.

Министр труда и социальной защиты Кыргызской Республики
Р.Акназарова

г.Бишкек
19 мая 2004 года № 59

Утверждено
приказом Министерства
труда и социальной защиты
Кыргызской Республики
от 19 мая 2004 года № 59

ТИПОВОЕ ПОЛОЖЕНИЕ об Агентстве по микрокредитованию безработным гражданам для развития малого и среднего предпринимательства

I. Общие положения

1. Агентство по микрокредитованию безработным гражданам для развития малого и среднего предпринимательства (далее по тексту Агентство) микрофинансовая организация, являющаяся некоммерческим специализированным кредитным учреждением, которое осуществляет микрокредитование безработным в соответствии с уставными целями, не противоречащими законодательству Кыргызской Республики.

ности и финансовой поддержки работодателям, создающим рабочие места для безработных граждан", а также настоящим Положением.

3. Деятельность Агентства основывается на принципах самоуправления, экономической и хозяйственной самостоятельности.

4. Финансовые услуги, оказываемые Агентством по микрокредитованию, а также оборотные средства, связанные с его капиталом и привлеченными средствами, не носят коммерческого характера и не преследуют цели получения прибыли.

5. Агентство действует на основании Свидетельства выдаваемого региональным управлением Национального банка Кыргызской Республики, является юридическим лицом и пользуется правами государственного учреждения. Имеет свой расчетный счет в банке и гербовую печать.

II. Основные задачи Агентства

6. Основными задачами Агентства являются:
- выдача микрокредита безработным гражданам, зарегистрированным в службах занятости населения;
 - способствование уменьшению уровня безработицы путем оказания помощи безработным гражданам, состоящим на учете в службах занятости населения, в начале предпринимательской деятельности, путем открытия собственного дела, через систему микрокредитования;

- реализация единой государственной социально-экономической политики в области занятости населения, содействие развитию малого и среднего бизнеса, пополнению материального благосостояния слабо защищенных слоев населения, особенно в сельской местности и малых городах республики;

- определения порядка, условий и механизма предоставления микрокредита безработным гражданам.

III. Функции Агентства

7. Агентство, в соответствии с возложенными на него задачами, выполняет следующие функции:
- осуществляет выдачу микрокредита без-

работным гражданам на условиях срочности, платности и возвратности;

- определяет кредитоспособность каждого заемщика группы;

- принимает решения о выдаче (отказе о выдаче) микрокредита, изменении условий кредитного договора;

- создает условия для привлечения инвестиций по реализации стратегических направлений в политике рынка труда;

- обеспечивает целенаправленное, и экономное использование денежных и других средств;

- разъясняет и информирует о своей деятельности население через средства массовой информации;

- оказывает консультационные и информационные услуги, организывает, проводит

- учебные семинары и практические занятия, связанные с микрокредитованием;

- ведет бухгалтерский и статистический учет, в установленном порядке составляет отчетность по всем видам собственной деятельности;

- разрабатывает и реализует мероприятия в рекламно-информационной сфере, способствующих развитию среднего и малого бизнеса и предпринимательства;

- осуществляет иные полномочия, которые необходимы для эффективного достижения целей его создания.

IV. Права Агентства

8. Для выполнения в пределах своей компетенции имеет право:

- оказывать услуги испытывающим трудности на рынке труда безработным гражданам путем предоставления им микрокредита для организации предпринимательской деятельности;

- открывать в банках расчетный, ссудный, валютный и другие счета, совершать по ним соответствующие операции, распоряжаться и отвечать по долгам всем принадлежащим ему имуществом;

- иметь на балансе движимое и недвижимое имущество, а также иметь в пользовании (или арендовать) средства, необходимые для деятельности Агентства;

- изымать и реализовывать заложенное залогодателем имущество в погашение обязательств перед Агентством;

- вносить предложения на рассмотрение собрания своих Учредителей;

- заимствовать средства у международных донорских организаций, банков и финансово-кредитных учреждений;

- вступать в правовые отношения с юридическими и физическими лицами, заключать договора и соглашения, выступать в судах в качестве истца и ответчика.

9. Агентства могут, объединяться в ассоциации или союзы и другие некоммерческие организации для защиты и представления общих интересов, осуществления совместных проектов и решения общих задач и проблем.

10. Агентства могут создавать специализированные кредитные Учреждения или специализированные банки, подлежащие лицензированию и регулированию банковским законодательством.

11. Агентство владеет, пользуется и распоряжается принадлежащим ему материально-техническим имуществом и финансовыми средствами, полученными от Учредителей.

12. Агентство вправе продавать, сдавать в аренду, использовать, переуступать, закладывать, реализовать имущество, находящееся в его собственности, по решению Совета Учредителей в соответствии с ограничениями, приведенными в соответствующем законодательстве Кыргызской Республики.

V. Правление Агентства

13. Высшим органом управления Агентства является собрание Учредителей.

14. Органом правления Агентства является Совет учредителей, а исполнительным органом - директор Агентства.

15. Созыв Совета учредителей возлагается на исполнительный орган, а в исключительных случаях - по требованию одного из членов Совета учредителей.

При решении финансовых вопросов Учредители, предоставляющие основные средства, наделяются правом вето.

16. В компетенцию Совета учредителей входит:

- утверждение и изменение Устава;
- утверждение и изменение Учредительного договора;

- прием и исключение Учредителей;

- утверждение штатного расписания и сметы Агентства;

- утверждение годового отчета хозяйственной деятельности;

- создание и прекращение деятельности Агентства.

17. Заседания собрания Учредителей проводятся по мере необходимости, но не реже одного раза в год.

Собрание Учредителей правомочно проводить свои заседания в присутствии 2/3 от общего количества Учредителей и принимать решение большинством голосов. В случае распределения голосов поровну, преимуществом пользуется та сторона, учредительские взносы которой больше.

18. Содержание штатной численности Агентства на первый год осуществляется за счет донорских средств Учредителей, в пределах сметы расходов, утвержденной Советом Учредителей.

VI. Организация деятельности Агентства

19. Агентство возглавляет Директор, назначаемый и освобождаемый Советом учредителей.

20. Директор осуществляет руководство текущей деятельностью на основании Устава, решения Учредителей и несет персональную ответственность.

21. Директор является единственным правомочным представителем, несет полную ответственность за законность деятельности Агентства и обязан ежеквартально представлять отчет о своей работе Совету учредителей.

22. Директор имеет право:
- принимать на работу и увольнять с работы работников в соответствии с трудовым за-

VII. Порядок выдачи и возврата микрокредита Агентством

24. Микрокредиты выдаются группе или индивидуально с заключением договора.

25. Группа организуется для доходоприносящей деятельности и функционирует на основе принципов: самоуправления, хозяйственной самостоятельности, самопомощи, доверия между членами, удовлетворение их нужд. Группа регистрируется в органах юстиции или в районном статистическом управлении.

26. На общем собрании членов группы, принимается решение об образовании группы, избирается лидер группы, утверждается бизнес-план (ТЭО или расчет избранного вида деятельности), утверждается перечень имущества, которое предлагается в качестве залога и документально оформляется протоколом общего собрания членов группы.

27. Высшим органом управления группы является общее собрание. На общем собрании избирается лидер группы. Группа имеет право на получение микрокредита в порядке и на условиях, определенных настоящим Положением.

28. Агентство при выдаче кредита, с общинной заключает кредитный договор и договор о залоге имущества с учетом его ликвидности и сохранности.

При составлении кредитного договора руководство Агентства самостоятельно решает вопрос о предоставлении залогового имущества.

Микрокредит выдаваемый может быть обеспечен залогом, гарантией, различными финансовыми инструментами или другими средствами в соответствии с законодательством Кыргызской Республики.

том учредителей. В последующие годы деятельность Агентства осуществляется за счет средств, полученных от процента за использование кредитов.

конодательством Кыргызской Республики;
- издавать приказы по организации деятельности Агентства и решать другие финансово-хозяйственные вопросы;
- принимать участие в заседаниях Совета учредителей.

23. Для координации и контроля за реализацией системы микрокредитования создается Рабочая комиссия (далее - Комиссия) из представителей служб занятости и Агентства.

Основными функциями комиссий являются:
- отбор и экспертиза, представленных бизнес-планов;
- содействие в выборе лидера и формировании группы.

29. Агентство выделяет микрокредит безработному на его лицевой счет в размере до 10 тысяч сомов, сроком до одного года.

Все расходы, связанные с оформлением и выдачей кредита, производятся за счет кредита заемщика.

30. Процент за кредит устанавливается Агентством по микрокредитованию не зависимо от вида деятельности в размере 10 процентов годовых.

31. Начисление процентов за пользование основной суммой кредита производится согласно сроку, оговоренному в кредитном договоре и в соответствии с графиком возврата.

Погашение основной суммы кредита и выплата процентов по нему производятся по усмотрению Агентства.

32. Проценты за использование микрокредита направляются:

- в фонд оплаты труда сотрудников Агентства;
- на укрепление материально-технической базы (приобретение помещения, автомашины и содержание транспорта и т.д.);
- хозяйственные и канцелярские расходы;
- служебные командировки;
- прочие расходы, в т.ч. представительские.

33. В случае просрочки возврата выданного микрокредита и процентов за его использование, кредитозаемщик выплачивает пеню в размере 0,3 процента от оставшейся суммы долга по основной сумме микрокредита за каждый просроченный день Агентству, которая направляется на содержание Агентства и на пополнение Фонда микрокредитования.

34. В случае просрочки или отказа от выплаты выданного микрокредита кредитозаем-

щиком, после решения суда, директор Агентства имеет право объявить торги совместно с судополнителем на заложенное имущество с возмещением затрат, связанных с оформлением договора купли-продажи. В дальнейшем

кредиты данному заемщику (группе) не выдаются до момента окончательного погашения.

35. Агентства ежеквартально представляют в областное управление занятости населения статистический и бухгалтерский отчеты.

VIII. Мониторинг и оценка

34. В целях определения эффективности деятельности общин по использованию микрокредита и осуществления контроля за их финансово-хозяйственной деятельностью руководство Агентства ежемесячно посещает каждую общину и проводит мониторинг и оценку эффективности на всех этапах развития проекта.

35. Результаты проверок отражаются в ежемесячных отчетах, включая:

- подробное содержание деятельности проекта и его достижений;
- описание проблемы и ее решение;
- отчет о финансовом состоянии по использованию выданных денежных средств;
- предложения по дальнейшему развитию проекта.

36. Проверку деятельности Агентств регулярно осуществляет Департамент занятости населения с сообщением результатов ревизии Учредителям.

IX. Реорганизация или ликвидация Агентства

37. Прекращение деятельности Агентства осуществляется в форме реорганизации или ликвидации в соответствии с законодательством Кыргызской Республики.

38. При реорганизации Агентства обязанности и имущество переходят к правопреемнику.

40. При полной ликвидации имущества делится между Учредителями в соответствии с

вносами.
В случае ликвидации Агентства все имущество, оставшееся после удовлетворения исков кредиторов, направляется на решение уставных целей некоммерческой организации.

41. Спорные вопросы разрешаются в установленном судебном порядке.

ПРИКАЗ МИНИСТЕРСТВА ТРУДА И СОЦИАЛЬНОЙ ЗАЩИТЫ КЫРГЫЗСКОЙ РЕСПУБЛИКИ

О Департаменте занятости населения Министерства труда и социальной защиты Кыргызской Республики

(В редакции Приказа Минсоцтруда КР от 2 сентября 2004 года № 109)

В соответствии с Положением "О Министерстве труда и социальной защиты Кыргызской Республики", утвержденным постановлением Правительства Кыргызской Республики от 23 февраля 2004 года № 86 "О Министерстве труда и социальной защиты Кыргызской Республики" приказываю:

1. Утвердить прилагаемые:
- Положение о Департаменте занятости населения Министерства труда и социальной защиты Кыргызской Республики;
- схему управления.

(В редакции Приказа Минсоцтруда КР от 2 сентября 2004 года № 109)

2. Департаменту занятости населения:

- принять к руководству в своей практической деятельности утвержденное Положение и обеспечить его строгое соблюдение;

- произвести соответствующую перерегистрацию Положения в Министерстве юстиции Кыргызской Республики.

3. Признать утратившим силу приказ от 21.05.1999 года 13-М об утверждении Положения "О Государственном департаменте занятости населения при Министерстве труда и социальной защиты Кыргызской Республики".

4. Контроль за исполнением данного приказа возложить на первого заместителя министра Мамбеталиева М.К.

Министр труда и социальной защиты Кыргызской Республики
Р.Акназарова

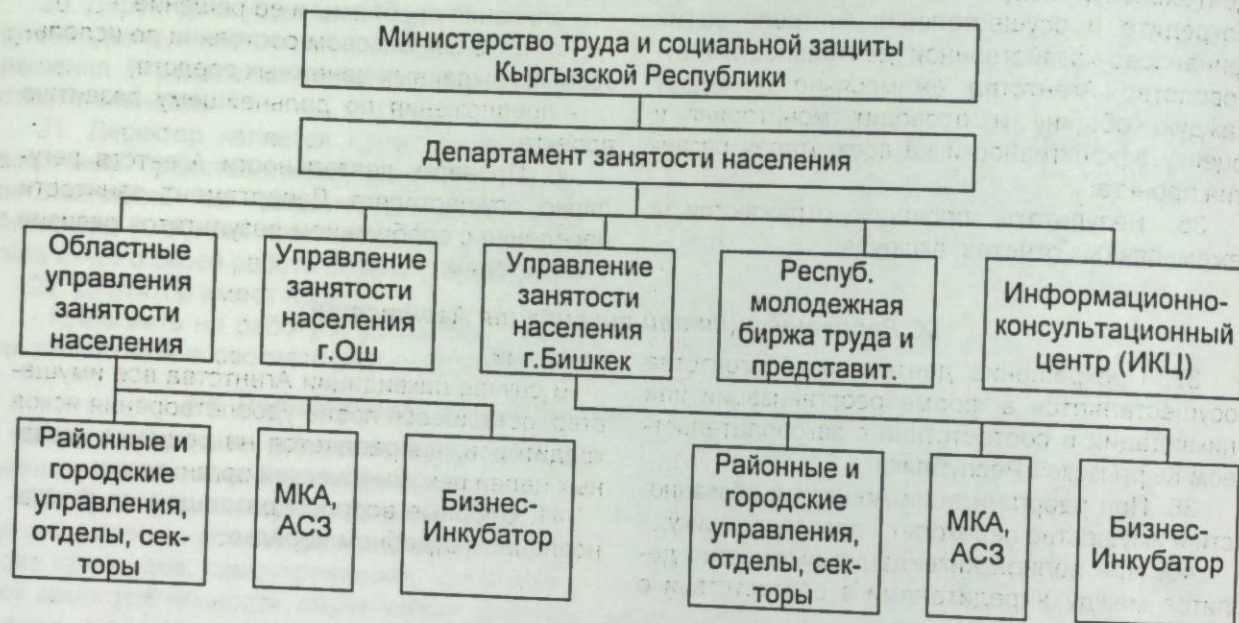
г.Бишкек

30 июня 2004 года № 79

Утверждена
приказом Министерства
труда и социальной защиты
Кыргызской Республики
от 30 июня 2004 года № 79

СХЕМА

управления Департамента занятости населения



Утверждено
приказом Министерства
труда и социальной защиты
Кыргызской Республики
от 30 июня 2004 года № 79

ПОЛОЖЕНИЕ

о Департаменте занятости населения Министерства труда и социальной защиты Кыргызской Республики

I. Общие положения

1. Департамент занятости населения (далее - Департамент) является подведомственным подразделением Министерства труда и социальной защиты Кыргызской Республики (далее - Министерство), осуществляющим реализацию политики занятости населения и социальной поддержки безработных граждан.
2. Департамент в своей деятельности руководствуется Конституцией Кыргызской Республики, законами Кыргызской Республики, актами Президента Кыргызской Республики и решениями Правительства Кыргызской Республики, Положением о Министерстве, иными нормативными правовыми актами Кыргызской Республики, а также настоящим Положением.
3. Департамент является юридическим лицом, правопреемником Государственного де-

- партамента занятости населения при Министерстве труда и социальной защиты Кыргызской Республики.
4. Департамент имеет круглую печать с изображением Государственного герба Кыргызской Республики и угловой штамп со своим наименованием на государственном и официальном языках, а также расчетные, текущие и иные счета в системе казначейства.
 5. В систему Департамента входят:
 - службы занятости населения областей и городов Бишкек и Ош;
 - городские и районные службы занятости населения;
 - молодежная биржа труда;
 - информационно-консультативный центр.

II. Основные задачи Департамента

6. Основными задачами Департамента являются:

- реализация на территории Кыргызской Республики единой государственной политики в области занятости населения;
- содействие снижению уровня безработицы через развитие самозанятости и самообеспечения социально-уязвимых слоев населения;
- мониторинг и оценка состояния развития рынка труда и его прогноз;
- социальная поддержка безработных граждан и трудоустройства на вакантные рабочие

места в соответствии с заявками работодателей;

- осуществление активных и пассивных мероприятий на рынке труда;
- разработка государственных программ и специальных программ, направленных на содействие занятости населения, социально-уязвимых слоев населения, во взаимодействии с заинтересованными министерствами, государственными комитетами, административными ведомствами, местными государственными администрациями и органами местного самоуправления, мониторинг их реализации.

III. Функции Департамента

7. Департамент в соответствии с поставленными задачами выполняет следующие функции:

а) функции политики:

- разрабатывает и формирует, целевые программы содействия занятости населения, включая программы содействия занятости граждан особо нуждающихся в социальной защите и испытывающих трудности в поиске работы, а также нормативы по квотированию рабочих мест;
- участвует в разработке и совершенствовании нормативных правовых актов в области занятости населения;
- мониторинг и оценка эффективности государственного управления в сфере занятости населения;
- совершенствует механизм анализа и прогноза активной политики на рынке труда, направленные на трудоустройство и профессиональное обучение безработных, привлечение их к оплачиваемым общественным работам;

б) функции по предоставлению услуг:

- организует работу по трудоустройству безработных граждан, в том числе их трудоустройство за рубежом;
- организация оплачиваемых общественных работ на договорной основе с местными государственными администрациями и органами местного самоуправления, предприятиями, учреждениями и организациями независимо от форм собственности;
- обеспечивает выплату пособия по безработице и стипендий в период профессиональной подготовки, переподготовки, повышения квалификации и проведения активных мероприятий на рынке труда;
- предоставляет финансовую поддержку безработным гражданам, желающим заниматься предпринимательской деятельностью;
- организует обучение и переобучение рабочим специальностям и повышение квалификации взрослого населения и безработных,

в период предупреждения их об увольнении по сокращению штатов, ликвидации предприятий и реорганизации, гарантирующие в последствии возможность трудоустройства на основе анализа потребности на рынке труда;

- регистрация трудового договора, заключаемого работником с работодателем - физическим лицом;

в) функции регулирования:

- участвует в регулировании процессов трудовой миграции с целью расширения возможностей трудоустройства;
- проводит периодическую проверку учебных заведений начального профессионального образования и коммерческих структур на соответствие содержания, уровня и качества подготовки выпускников требованиям государственных стандартов профессионального обучения;

г) функции координации, контроля и мониторинга выполнения работы:

- координирует деятельность государственных органов, работодателей, профессиональных союзов (сотрудничество, основанное на принципе трипартизма) по разработке и реализации мер, обеспечивающих содействие занятости населения и осуществление контроля за их выполнением;
- координирует и мониторинг за деятельностью территориальных служб занятости населения, оказание помощи в вопросах регулирования рынка труда;
- координирует работы по созданию новых рабочих мест совместно с заинтересованными министерствами, государственными комитетами, административными ведомствами, государственными комиссиями, областными государственными администрациями и органами местного самоуправления;
- осуществляет мониторинг количества иностранных граждан, работающих на территории Кыргызской Республики;

- содействует развитию инфраструктуры рынка труда через создание информационно-консультативных центров, бизнес-инкубаторов, молодежных и подростковых бирж труда;

д) функции поддержки:

- принимает меры по автоматизации и компьютеризации служб занятости населения;
- совершенствует систему повышения квалификации работников служб занятости населения;
- обеспечивает трехстороннее сотрудничество (профсоюзы, работодатели, органы государственной власти) с целью выработки согласованных решений по определению и осуществлению политики занятости населения;
- осуществляет бюджетное планирование, организует финансирование, исполнение бюджета и анализ расходов системы Департамента;
- обеспечивает целевое использование средств Фонда содействия занятости и обучения;
- осуществляет мониторинг использования бюджетных средств и средств, направляемых

IV. Полномочия Департамента

8. Департамент для решения стоящих перед ним задач и выполнения, возложенных на него функций имеет право:

- получать на безвозмездной основе данные по вопросам занятости населения от Национального статистического комитета Кыргызской Республики;
- запрашивать от министерств, государственных комитетов, административных ведомств, государственных комиссий, предприятий, учреждений и организаций материалы по вопросам, отнесенным к компетенции Департамента;
- запрашивать у работодателей информацию о предполагаемых структурных изменениях на предприятиях, в организациях, учреждениях и иных мероприятиях, в результате которых может произойти высвобождение значительного числа работников, данные о

V. Организация работы Департамента

9. Учредителем Департамента является Министерство труда и социальной защиты Кыргызской Республики. К компетенции Учредителя входит:

- утверждение Положения о Департаменте, внесение в него изменений и дополнений;
- назначение и освобождение заместителя директора и главного бухгалтера;
- утверждает структуру и штатное расписание Департамента;
- определение главных направлений, а также рассмотрение и утверждение программ и планов деятельности Департамента;

на финансирование мероприятий по содействию занятости населения;

- информационно-справочное обеспечение о состоянии рынка труда;

- проводит прием граждан, обобщает вопросы, поднятые в письмах, жалобах и заявлениях граждан о занятости населения, принимает по ним необходимые меры;

- проводит совещания, семинары по обучению и применению законодательства о занятости населения;

- организует научно-исследовательские работы, различные социологические опросы и исследования по проблемам рынка труда, занятости населения;

- привлекает организации для проведения научно-исследовательских работ, различных социологических опросов и исследований по проблемам рынка труда, занятости населения;

- проводит совместную работу с международными правительственными и неправительственными организациями, поддерживает с ними контакты по согласованию с Министерством.

потребности в рабочей силе, об открытии новых и дополнительных рабочих мест и давать экспертизу об их создании;

- создавать комиссии быстрого реагирования при массовом увольнении работников с предприятий, учреждений и организаций;

- распоряжаться в установленном порядке средствами Фонда содействия занятости и обучения в пределах утвержденных смет;

- направлять граждан, обратившихся в органы государственной службы занятости населения для трудоустройства, в соответствии с уровнем их квалификации и профессиональной подготовки при наличии свободных рабочих мест (вакантных должностей) на предприятия, в учреждения и организации независимо от форм собственности, а также в счет установленных квот.

- реорганизует или ликвидирует Департамент.

10. Департамент возглавляет Директор, назначаемый и освобождаемый от должности Премьер-министром Кыргызской Республики по представлению Министра труда и социальной защиты Кыргызской Республики.

11. Директор имеет одного заместителя, назначаемого и освобождаемого Министром труда и социальной защиты Кыргызской Республики по представлению директора Департамента.

12. Директор Департамента организует и руководит его деятельностью, обеспечивает

своевременное и качественное выполнение задач и функций, возложенных на Департамент, утверждает функциональные обязанности работников Департамента.

Директор Департамента:

- обеспечивает выполнение задач, возложенных на Департамент, а также настоящим Положением;

- в пределах своей компетенции издает приказы и инструкции, обязательные для исполнения всеми службами занятости населения;

- вносит Министру предложения по кандидатурам для назначения должности руководителей подведомственных и территориальных служб занятости населения и по кандидатурам членов коллегии;

- осуществляет подбор, прием и расстановку кадров, а также перераспределение обязанностей работников в установленном порядке, с целью обеспечения своевременного и качественного выполнения заданий;

- назначает и освобождает от занимаемой должности руководителей отделов и секторов Департамента, заместителей областных и главных бухгалтеров районных, городских служб занятости населения по представлению их руководителей и по согласованию с курирующим заместителем Министра;

- обеспечивает соблюдение сотрудниками Департамента правил внутреннего распорядка и трудовой дисциплины;

- утверждает положение о премировании и оказании материальной помощи, установлении надбавок за высококвалифицированный труд работникам Департамента;

- присваивает соответствующие классные чины государственным служащим в установленном порядке;

- представляет особо отличившихся работников к награждению ведомственными наградами Министерства;

- применяет меры дисциплинарной ответственности;

VI. Финансирование Департамента

18. Департамент финансируется из средств Фонда содействия занятости и обучения.

19. Для осуществления мероприятий по реализации занятости Департамент разрабатывает смету расходов на год с разбивкой по кварталам и статьям затрат и с учетом рекомендаций Трехстороннего совета по регулированию вопросов содействия занятости населения, представляет в Социальный фонд Кыргызской Республики на утверждение по согласованию Министерством.

20. На основании утвержденной сметы расходов Фонда содействия занятости и обучения Социальный фонд Кыргызской Республики перечисляет средства на счет Департамента для

- вносит на рассмотрение руководства и коллегии Министерства проекты решений по вопросам занятости населения;

- представляет Департамент во всех организациях, а также в судебных и иных инстанциях;

- распоряжается имуществом Департамента, включая денежные средства в установленном порядке;

- представляет на утверждение Министру структуру и штатное расписание Департамента;

- отменяет решения областных и территориальных служб занятости населения, противоречащие законодательству Кыргызской Республики.

13. Руководители областных, городов Бишкек и Ош, городских и районных служб занятости населения назначаются и освобождаются Министром труда и социальной защиты Кыргызской Республики по представлению директора Департамента и согласованию с главами местных государственных администраций и мэрами городов.

14. В Департаменте образуется коллегия из 7 человек в составе: директора (председатель коллегии), его заместителя и других ответственных работников службы занятости населения, Центрального аппарата Министерства.

15. Состав коллегии Департамента утверждается Министром труда и социальной защиты Кыргызской Республики по представлению директора Департамента.

16. Решения коллегии принимаются большинством голосов от общего числа членов коллегии, оформляются в форме протокола и реализуются постановлениями, приказами директора Департамента.

17. При равном разделении голосов принимается решение, за которое проголосовал председательствующий.

Члены коллегии, не согласные с принятым решением, могут направить свое мнение в письменном виде Министру труда и социальной защиты Кыргызской Республики.

последующего перечисления их в службу занятости населения областей, городов Бишкек и Ош.

21. Службы занятости населения областей, городов Бишкек и Ош распределяют поступившие денежные средства районным и городским службам занятости населения.

22. Контроль за целевым использованием средств Фонда содействия занятости и обучения службы занятости населения областей и городов Бишкек и Ош осуществляется Департаментом, в районных и городских службах занятости населения - управлениями занятости населения областей, городов Бишкек и Ош.

23. Департамент отчитывается об исполнении бюджета перед Министерством, Социальным фондом Кыргызской Республики и предоставляет сведения и отчеты Трехстороннему совету.

24. Департамент осуществляет бухгалтерский учет и отчетность по установленным

VII. Этика и ответственность работников Департамента

26. Работники Департамента обязаны соблюдать этические нормы поведения, установленные законодательством Кыргызской Республики для государственных служащих.

27. Директор Департамента несет персональную ответственность:

- за надлежащее выполнение возложенных на Департамент задач и функций;
- за правильность и полноту использования предоставленных прав;
- за соблюдение финансово-штатной дисциплины, сохранность денежных средств и

VIII. Прекращение деятельности Департамента

29. Деятельность Департамента может быть прекращена в случае его реорганизации или ликвидации в соответствии с законодательством Кыргызской Республики.

30. Реорганизация и ликвидация осуществляется в порядке, установленном законодательством Кыргызской Республики.

формам государственной отчетности.

25. Департамент рефинансирует средства Фонда содействия занятости и обучения управлениям занятости населения областей и городов Бишкек и Ош по направлениям - активная и пассивная политика.

материальных ценностей, закрепленных за Департаментом;

- за состояние производственной и трудовой дисциплины в Департаменте.

28. За ненадлежащее исполнение или неисполнение функций, предусмотренных настоящим Положением, а также утвержденных должностных обязанностей, работники Департамента несут дисциплинарную и материальную ответственность, в соответствии с законодательством Кыргызской Республики.

31. Реорганизация влечет переход прав и обязанностей к правопреемнику.

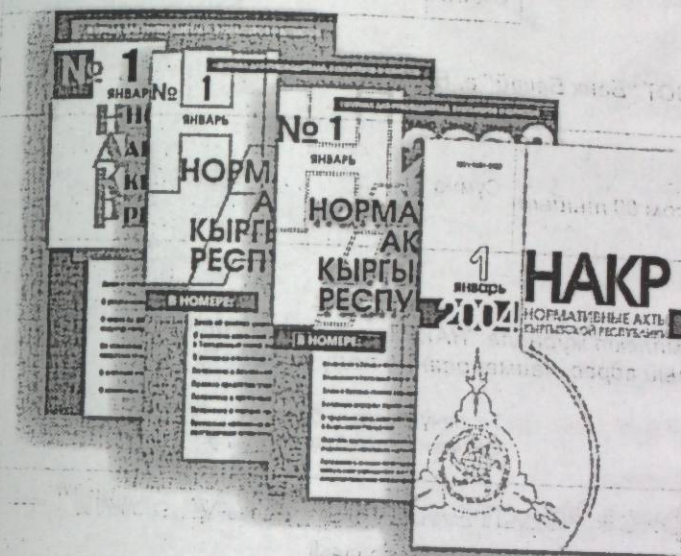
32. В случае ликвидации документы хранятся и используются в соответствии с Законом Кыргызской Республики "О национальном фонде".

Директор
К.Саякбаева

Как выгодно подписаться на журнал "НАКР" не беспокоясь о своевременной доставке и цене?..

Очень просто!

Подпишитесь на журнал в офисе
Издательства "Академия"



**НОРМАТИВНЫЕ
АКТЫ
КЫРГЫЗСКОЙ
РЕСПУБЛИКИ**

Подписной индекс 77397

48 номеров в год!

Законы КР, Указы Президента, Постановления Правительства, Инструкции, Приказы Минфина, Нацбанка, ГНИ, ПТИ и др.

Преимущества редакционной подписки:

- + Вы экономите более 10% подписавшись в редакции!
- + Бесплатная доставка!
- + Редакция отслеживает получение журналов!
- + Подписка продолжается и после окончания подписной кампании на почте!

ИЗДАТЕЛЬСТВО
АКАДЕМИЯ

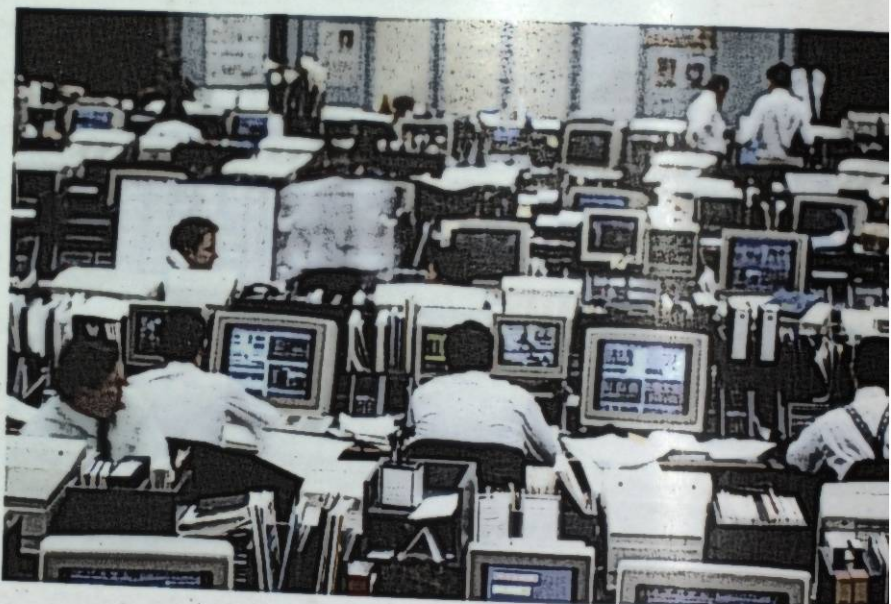
720071, Кыргызская Республика
г. Бишкек, пр. Чуй 265а, к. 322а
тел.: 65-56-73, 24-26-03
www.toktom.kg

Новая разработка ИЦ «Токтом» - КОРПОРАЦИЯ для корпораций

Новая информационная система уже выходит за привычные рамки компьютерной базы данных для юристов. КОРПОРАЦИЯ позиционируется как система поддержки принятия решений и информационный ресурс, предназначенный для специалистов, осознающих необходимость в качественном информационном обеспечении.

Автоматизированное ежедневное обновление базы данных через Интернет! Это стало возможно благодаря, применению программного комплекса РЭУЛ, разработанного специально для КОРПОРАЦИИ.

Суть автоматизированного обновления заключается в освобождении пользователей от необходимости производить обновление информационной базы вручную. Теперь, настроив систему, пользователь может задать удобный для себя режим автоматического обновления с сервера ИЦ «ТОКТОМ».



Одной отличительной особенностью является наличие Индикатора Контрольного Состояния (ИКС). Благодаря этому нововведению, клиенты могут отслеживать соответствие установленных у них баз данных контрольной базе, находящейся в офисе «ТОКТОМ».

Работа по принципу «Вчера документ был принят в Белом Доме — завтра найдешь его в ТОКТОМе!»

Автоматическое, ежедневное обновление и способность отслеживать актуальность и работоспособность информационной системы является уникальной особенностью сервисного обслуживания предоставляемого Центром «ТОКТОМ» и не имеет аналогов в Кыргызстане.

КОРПОРАЦИЯ предназначена, в первую очередь, для предприятий и организаций, осознающих необходимость в качественном информационном обеспечении большого числа своих сотрудников.