

Подписной индекс:  
77397 - Журнал "НАКР"  
77442 - Журнал "НАКР" + CD

Подписка по телефонам:  
(312) 65-56-73, 65-92-79

Еженедельный журнал  
для руководителей, бухгалтеров и юристов

Подписка и приобретение книг через интернет:  
[www.academy.kg](http://www.academy.kg)

46  
ноябрь

НАКР

2007

НОРМАТИВНЫЕ АКТЫ  
КЫРГЫЗСКОЙ РЕСПУБЛИКИ

### В НОМЕРЕ:

- Положение о порядке рассмотрения вопросов гражданства Кыргызской Республики
- Положение о Комиссии по вопросам гражданства при Президенте Кыргызской Республики
- О мерах по усилению борьбы с автотранспортными преступлениями
- Положение о порядке проведения государственной экспертизы проектов строительства
- Строительные нормы и правила Кыргызской Республики "Состав, порядок разработки, согласования и утверждения градостроительной документации"

ISSN 1694-5123



04607



4 700060 010099



# ДААНА-2



**Теплый пол  
для самых нежных**



**ОСТАНОВИСЬ НА СОВЕРШЕНСТВЕ**

- ЛИНОЛЕУМ
- ЛАМИНАТ
- КОВРОЛИН
- ПОТОЛОЧНЫЕ ПЛИТЫ
- СТЕНОВЫЕ ПАНЕЛИ
- ТЕПЛОИЗОЛЯЦИЯ
- ПЛАСТИКОВЫЕ ЦВЕТНЫЕ КАРНИЗЫ
- МЕЖКОМНАТНЫЕ

ул. Матросова, 5а, тел. 59-15-10  
 ТК "Комфорт" тел. 69-04-33  
 ТЦ "Мега-Комфорт" тел. 69-66-00

ЖУРНАЛ ДЛЯ РУКОВОДИТЕЛЕЙ, БУХГАЛТЕРОВ И ЮРИСТОВ

16.11.07

**№ 46**

**2007**

www.academy.kg



**НОРМАТИВНЫЕ  
АКТЫ  
КЫРГЫЗСКОЙ  
РЕСПУБЛИКИ**

Журнал издается с 1993 года Выходит еженедельно №46 (376)

## СОДЕРЖАНИЕ

### ПРЕЗИДЕНТ КЫРГЫЗСКОЙ РЕСПУБЛИКИ

Об утверждении Положения о порядке рассмотрения вопросов гражданства Кыргызской Республики, Положения о Комиссии по вопросам гражданства при Президенте Кыргызской Республики

Указ Президента КР от 25 октября 2007 года УП № 473 ..... 3

### ПРАВИТЕЛЬСТВО КЫРГЫЗСКОЙ РЕСПУБЛИКИ

О ходе выполнения Указа Президента Кыргызской Республики "О концептуальных подходах к реорганизации системы административно-территориального устройства в Кыргызской Республике" от 4 июля 2007 года и мерах по углублению административной реформы

Постановление Правительства КР от 16 октября 2007 года № 468 ..... 15

О мерах по усилению борьбы с автотранспортными преступлениями

Постановление Правительства КР от 29 октября 2007 года № 521 ..... 21

### ГОСАГЕНТСТВО ПО АРХИТЕКТУРЕ И СТРОИТЕЛЬСТВУ

Об утверждении Положения "О порядке проведения государственной экспертизы проектов строительства" РДС 11-01:2007

Приказ Госагентства по архитектуре и строительству КР от 6 сентября 2007 года № 196 ..... 24

Об утверждении СНиП КР 30-02:2007 "Состав, порядок разработки, согласования и утверждения градостроительной документации"

Приказ Госагентства по архитектуре и строительству КР от 25 сентября 2007 года № 209 ..... 29

КАДРОВЫЕ ВОПРОСЫ. НАГРАЖДЕНИЯ. ПРИСВОЕНИЯ ЗВАНИЙ ..... 14, 23, 24, 63, 64

КУРСЫ ВАЛЮТ. УЧЕТНАЯ СТАВКА НБКР ..... 65

Уважаемые подписчики журнала «НАКР» + CD!

Ниже приводится перечень дополнительных нормативных актов, включенных в электронную версию журнала «НАКР» на CD (Электронное приложение к журналу «НАКР», ноябрь, 2007 г.):

- Об утверждении Положения о порядке финансирования за счет стимулирующих (долевых) грантов Постановление Правительства КР от 23 октября 2007 года № 514
- О внесении изменения и дополнений в постановление Правительства Кыргызской Республики от 1 июля 1996 года № 298 "Об утверждении списков производств, работ, профессий, должностей и показателей, дающих право на льготное пенсионное обеспечение" Постановление Правительства КР от 23 октября 2007 года № 516



- Об утверждении Положения о Государственной автомобильной инспекции Министерства внутренних дел Кыргызской Республики  
Постановление Правительства КР от 30 октября 2007 года № 523
- Об одобрении Концепции экологической безопасности Кыргызской Республики  
Постановление Правительства КР от 16 октября 2007 года № 469
- Об утверждении Положения об условиях и порядке проведения инвестиционного конкурса на реконструкцию международного аэропорта "Иссык-Куль"  
Постановление Правительства КР от 19 октября 2007 года № 478
- О создании Государственного предприятия "Инфоком"  
Постановление Правительства КР от 23 октября 2007 года № 498
- О строительстве Камбаратинской гидроэлектростанции – 2  
Постановление Правительства КР от 23 октября 2007 года № 502
- О специальном счете по предупреждению и ликвидации последствий чрезвычайных ситуаций  
Постановление Правительства КР от 23 октября 2007 года № 509
- О внесении изменений в постановление Правительства Кыргызской Республики от 18 октября 2007 года № 474 "О неотложных мерах по обеспечению рынка зерном продовольственной пшеницы, мукой и растительным маслом"  
Постановление Правительства КР от 23 октября 2007 года № 519
- О внесении дополнения в постановление Правительства Кыргызской Республики от 12 августа 1996 года № 378 "О декларировании доходов и уплате подоходного налога физическими лицами, осуществляющими предпринимательскую деятельность на патентной основе в Кыргызской Республике"  
Постановление Правительства КР от 31 октября 2007 года № 525
- Об утверждении стоимости Полиса обязательного медицинского страхования на 2007 год  
Приказ Минздрава КР от 13 сентября 2007 года № 328

Уважаемые читатели!

Вы можете оформить подписку на еженедельный журнал "Нормативные акты Кыргызской Республики" в любом почтовом отделении или непосредственно в редакции.

В редакции журнала "Нормативные акты Кыргызской Республики" Вы можете приобрести отдельные номера журналов. Напоминаем, что полный перечень опубликованных в нашем журнале нормативных актов за 2007 год будет опубликован в журнале "НАКР" № 52 от 28 декабря 2007 года.

Редакция также предлагает Вам новую услугу – публикация нормативных актов по Вашей заявке. Если Вам нужен какой-либо документ, который не был опубликован в нашем журнале, то просим обращаться в редакцию и оставить заявку. Ваши заявки можно направлять по факсу: (0312) 65-92-80, по e-mail: info@academy.kg или написать нам письмо по адресу: г.Бишкек, пр.Чуй 265а, к.322а, Редакция журнала "Нормативные акты Кыргызской Республики".

Также редакция предлагает Вам книжную серию "Кодексы Кыргызской Республики" в актуальном состоянии. Выпущены пять книг из серии "Сборники нормативных актов" – "Налоги и налогообложение в Кыргызской Республике", "Бухгалтерский учет и аудит в Кыргызской Республике", "Юридические лица Кыргызской Республики", "Земельное законодательство Кыргызской Республики", "Труд и занятость населения. Охрана труда".

С уважением, Нурбек Алишеров, Главный редактор

Главный редактор: Нурбек Алишеров  
 Ответственный секретарь: Эрнис Кашкараев  
 Набор: Юлия Колодежная

Корректурa: Наталья Никитина  
 Верстка: Евгений Кротов  
 Дизайн обложки: Санжар Жумашев

Распространяется в розницу во всех почтовых отделениях Кыргызской Республики. Цена (редакционная) 95 с. 00 т.

Учредитель: Издательство "Академия"  
 Журнал зарегистрирован в Министерстве юстиции Кыргызской Республики. Регистрационное свидетельство № 559

Адрес редакции: 720071, г. Бишкек, пр. Чуй, 265А, к. 322а  
 Телефон: (312) 65-92-80, 24-26-03  
 Отдел подписки и оптовых продаж: (312) 65-92-79  
 Отдел рекламы: (312) 65-56-73

Подписано к печати 16.11.2007 в 8 ч. 30 мин.  
 Печать офсетная.  
 Формат 60x84 1/8. Усл.печ.л. 8,0.  
 Отпечатано в ОсОО "Premier LTD", г. Бишкек, Кыргызская Республика

© Издательство «Академия», 2007  
 © «Нормативные акты КР», 2007  
 © ИЦ «Токтом», 2007

ПРЕЗИДЕНТ КЫРГЫЗСКОЙ РЕСПУБЛИКИ

УКАЗ ПРЕЗИДЕНТА КЫРГЫЗСКОЙ РЕСПУБЛИКИ

Об утверждении Положения о порядке рассмотрения вопросов гражданства Кыргызской Республики, Положения о Комиссии по вопросам гражданства при Президенте Кыргызской Республики

В целях реализации Закона "О гражданстве Кыргызской Республики" и совершенствования деятельности Комиссии по вопросам гражданства при Президенте Кыргызской Республики постановляю:

1. Утвердить прилагаемое Положение о порядке рассмотрения вопросов гражданства Кыргызской Республики (приложение № 1).
2. Утвердить прилагаемое Положение о Комиссии по вопросам гражданства при Президенте Кыргызской Республики (приложение № 2).
3. Признать утратившими силу:
  - пункты 1-3, 5 Указа Президента Кыргызской Республики "О мерах по регулированию гражданства в Кыргызской Республике" от 30 июня 1995 года № 168;
  - Указ Президента Кыргызской Республики "О внесении изменений в Указ Президента Кыргызской Республики от 30 июня 1995 года "О мерах по регулированию гражданства Кыргызской Республики" от 7 марта 1997 года № 59;
  - Указ Президента Кыргызской Республики "О внесении дополнений в Указ Президента Кыргызской Республики "О мерах по регулированию гражданства в Кыргызской Республике" от 30 июня 1995 года" от 6 апреля 2006 года № 164.

4. Настоящий Указ вступает в силу со дня подписания.

ской Республики от 30 июня 1995 года "О мерах по регулированию гражданства Кыргызской Республики" от 12 июля 1996 года № 236;

- Указ Президента Кыргызской Республики "О внесении изменения в Указ Президента Кыргызской Республики от 30 июня 1995 года "О мерах по регулированию гражданства Кыргызской Республики" от 7 марта 1997 года № 59;

- Указ Президента Кыргызской Республики "О внесении дополнений в Указ Президента Кыргызской Республики "О мерах по регулированию гражданства в Кыргызской Республике" от 30 июня 1995 года" от 6 апреля 2006 года № 164.

Президент Кыргызской Республики К.Бакиев

Приложение № 1

Утверждено Указом Президента Кыргызской Республики от 25 октября 2007 года № 473

ПОЛОЖЕНИЕ

о порядке рассмотрения вопросов гражданства Кыргызской Республики

Настоящее Положение в соответствии с Законом Кыргызской Республики "О гражданстве Кыргызской Республики" (далее - Закон) от 21 мая 2007 года № 70 определяет порядок оформления и подачи заявлений по вопросам гражданства Кыргызской Республики,

рассмотрения вопросов приобретения и прекращения гражданства Кыргызской Республики, принятия, исполнения и обжалования решений по указанным вопросам, а также устанавливает формы заявлений и перечень необходимых документов.

I. Порядок оформления и подачи заявлений и иных документов, необходимых для приобретения или прекращения гражданства Кыргызской Республики

1. Заявление - анкета по вопросам гражданства Кыргызской Республики (далее - заявление) и документы, необходимые для приобретения или прекращения гражданства Кыргызской Республики, подаются дееспособным совершеннолетним лицом:
  - в случае постоянного проживания на территории

Кыргызской Республики - в районные или городские органы внутренних дел Кыргызской Республики (далее - органы внутренних дел) по месту жительства заявителя; - в случае постоянного проживания за пределами Кыргызской Республики - в дипломатические предста-

вительства или консульские учреждения Кыргызской Республики.

При подаче заявления по вопросам гражданства Кыргызской Республики на территории Кыргызской Республики взимается государственная пошлина, а за пределами Кыргызской Республики - консульский сбор в порядке, установленном законодательством Кыргызской Республики, если иное не предусмотрено международными договорами либо иными нормативно-правовыми актами Кыргызской Республики.

2. Заявление составляется в двух экземплярах по форме, соответствующей конкретным основаниям приобретения или прекращения гражданства Кыргызской Республики. Все необходимые документы собираются в двух экземплярах: к одному заявлению прилагаются оригиналы документов, а к другому - копии.

3. Заявление подается в органы внутренних дел или в дипломатические представительства (или консульские учреждения) Кыргызской Республики лично самим заявителем. В исключительных случаях с учетом уважительности причин возможна подача заявления через других лиц или по почте.

4. Заявление недееспособного лица или лица, не достигшего совершеннолетия, рассматривается по ходатайству его законных представителей, заверенному нотариально на территории Кыргызской Республики, а за пределами Кыргызской Республики - дипломатическим представительством или консульским учреждением Кыргызской Республики.

5. Заявителем одновременно с заявлением подаются все необходимые документы, предусмотренные статьей 33 Закона и настоящим Положением. Данные документы должны быть составлены на государственном или официальном языке либо снабжены переводом на один из этих языков. Правильность перевода документов заверяется нотариально или сотрудником дипломатического представительства (или консульского учреждения) Кыргызской Республики без взимания консульского сбора.

6. Заявление должно быть подписано лично заявителем с указанием даты составления. В случае подачи заявления лицом, которое вследствие физических недостатков, болезни, по неграмотности или по каким-либо иным причинам не может собственноручно расписаться в документах, по его поручению, в его присутствии и присутствии должностного лица, принимающего заявление, они могут быть подписаны другим лицом, исключая сотрудников полномочных органов. В документе должностное лицо производит запись о том, что подпись за заявителя произведена другим лицом в присутствии заявителя, указываются причины, в силу которых документ не мог быть подписан заявителем собственноручно, а также фамилия, имя, отчество и гражданство подписавшегося, адрес его местожительства и номер документа, удостоверяющего личность.

7. Заявление считается принятым к рассмотрению со дня подачи заявителем всех необходимых и надлежащим образом оформленных документов, предусмотренных Законом и настоящим Положением.

Если в силу уважительных причин и в соответствии со статьей 31 Закона и пунктом 3 Положения заявитель передает заявление и необходимые документы через другое лицо либо направляет их по почте, заявление считается принятым к рассмотрению со дня его получения полномочным органом при условии наличия всех необходимых и надлежащим образом оформлен-

ных документов.

8. Органы внутренних дел или дипломатическое представительство (или консульское учреждение) Кыргызской Республики при поступлении заявления регистрируют его и выдают заявителю справку о принятии к рассмотрению заявления и документов, приложенных в соответствии с Законом и настоящим Положением, с указанием даты принятия. В случае получения заявления через третьих лиц либо по почте справка соответственно передается заявителю через этих лиц либо направляется по почте.

9. При обнаружении неполных или неточных сведений в представленных документах органы внутренних дел или дипломатическое представительство (или консульское учреждение) Кыргызской Республики должны возвратить их заявителю для внесения соответствующих изменений и дополнений.

Представление заявителем подложных документов или сообщение заведомо ложных сведений является основанием для отказа в приеме заявления, о чем в обязательном порядке информируются территориальные органы национальной безопасности.

**Прием в гражданство Кыргызской Республики в общем порядке**

10. Иностранцы граждане и лица без гражданства, достигшие возраста 18 лет и обладающие дееспособностью, могут быть приняты в гражданство Кыргызской Республики в общем порядке при соблюдении условий, предусмотренных статьей 13 Закона.

Вместе с заявлением-анкетой о приеме в гражданство в общем порядке (приложение 1) необходимо предоставить следующие документы:

- оригинал и ксерокопию документов, удостоверяющих личность заявителя (паспорт, вид на жительство для иностранного гражданина и лица без гражданства);

- две цветные фотографии размером 4х6 на белом фоне;

- квитанцию об уплате государственной пошлины (консульских сборов) или документ об освобождении от их уплаты;

- документ о наличии законных источников средств существования (справка о доходах физического лица, декларация по налогам на доходы физических лиц с отметкой налогового органа, справка с места работы, трудовая книжка, пенсионное удостоверение, справка органа социальной защиты о получении пособия, подтверждение получения алиментов, справка о наличии вклада в кредитном учреждении с указанием номера счета, свидетельство о праве на наследство, справка о доходах лица, на иждивении которого находится заявитель, либо иной документ, подтверждающий получение доходов от не запрещенной законом деятельности);

- документ, подтверждающий постоянное непрерывное проживание на территории Кыргызской Республики в течение последних пяти лет (паспорт с отметкой о регистрации, вид на жительство для иностранного гражданина и лица без гражданства с отметкой о регистрации и справка с места жительства);

- документ, подтверждающий уровень владения заявителем государственным или официальным языком. Такая справка не требуется от лиц, имеющих документ об окончании учебного заведения с изучением кыргызского или русского языка;

- для граждан приграничных с Кыргызской Республикой государств (КНР, Республика Казахстан, Рес-

публика Таджикистан и Республика Узбекистан) - личное заявление об отказе от прежнего гражданства.

Если заявитель одновременно ходатайствует о приеме в гражданство Кыргызской Республики несовершеннолетних детей, представляются:

- оригиналы и копии свидетельства о браке, о рождении детей, установлении опеки или попечительства, лишения родительских прав;

- письменное нотариально заверенное согласие детей в возрасте от 14-18 лет на изменение гражданства.

При подаче документов в соответствии с пунктом вторым статьи 13 Закона срок проживания на территории Кыргызской Республики к моменту подачи заявления сокращается до трех лет, и дополнительно к документам, указанным в пункте первом, представляется копия одного из следующих документов, если заявитель:

- состоит в браке с гражданином Кыргызской Республики - свидетельство о браке;

- имеет достижения в области науки, техники, культуры или обладает профессией либо квалификацией, востребованной в Кыргызской Республике, - ходатайство заинтересованного государственного органа о приеме заявителя в гражданство Кыргызской Республики;

- является беженцем в Кыргызской Республике - удостоверение беженца;

- внес инвестиции в экономику Кыргызской Республики - документ, подтверждающий внесенные инвестиции, выданный государственными органами Кыргызской Республики.

11. Прием в гражданство Кыргызской Республики в соответствии с частью второй статьи 13 Закона осуществляется на основании обращения к Президенту Кыргызской Республики органа государственной власти или высшего должностного лица. В обращении указываются особые заслуги лица перед Кыргызской Республикой, а также обосновывается целесообразность его принятия в гражданство Кыргызской Республики.

Особыми заслугами перед Кыргызской Республикой являются выдающиеся достижения в области науки, техники, производства, культуры, спорта, значительный вклад в развитие экономики, обеспечение обороны и безопасности Кыргызской Республики и другие заслуги, способствующие повышению международного престижа Кыргызстана.

Решение о предоставлении гражданства Кыргызской Республики лицу, имеющему особые заслуги перед Кыргызской Республикой или являющемуся инвестором в экономику республики, принимается Президентом Кыргызской Республики при наличии волеизъявления этого лица.

**Прием в гражданство Кыргызской Республики в упрощенном порядке**

12. Иностранцы граждане или лица без гражданства, достигшие возраста 18 лет и обладающие дееспособностью, могут быть приняты в гражданство Кыргызской Республики в упрощенном порядке на основании части 1 статьи 14 Закона.

13. Иностранцы граждане или лица без гражданства, указанные в пункте 3 настоящего Положения, проживающие на территории Кыргызской Республики не менее одного года, вместе с заявлением-анкетой (приложение 1) представляют:

- ксерокопию документов, удостоверяющих личность заявителя (паспорт, вид на жительство для иностранного гражданина и лиц без гражданства);

- справку с места жительства, две фотографии

размером 4х6 на белом фоне;

- квитанцию об уплате государственной пошлины (консульских сборов) или документ об освобождении от их уплаты;

- документ о наличии законных источников средств существования (справка о доходах физического лица, декларация по налогам на доходы физических лиц с отметкой налогового органа, справка с места работы, трудовая книжка, пенсионное удостоверение, справка органа социальной защиты о получении пособия, подтверждение получения алиментов, справка о наличии вклада в кредитном учреждении с указанием номера счета, свидетельство о праве на наследство, справка о доходах лица, на иждивении которого находится заявитель, либо иной документ, подтверждающий получение доходов от не запрещенной законом деятельности);

- документ, подтверждающий постоянное непрерывное проживание на территории Кыргызской Республики (паспорт с отметкой о регистрации, вид на жительство для иностранного гражданина и лица без гражданства, регистрационный талон);

- документ, подтверждающий уровень владения заявителем государственным или официальным языком. Такая справка не требуется от лиц, имеющих документ об окончании учебного заведения с изучением кыргызского или русского языка;

- для граждан приграничных с Кыргызской Республикой государств (КНР, Республика Казахстан, Республика Таджикистан и Республика Узбекистан) - личное заявление об отказе от прежнего гражданства.

При подаче документов по приему в гражданство Кыргызской Республики в упрощенном порядке дополнительно представляются следующие документы:

- имеет родителя, являющегося гражданином Кыргызской Республики, копию паспорта родителя;

- родился в Кыргызской Республике - копию свидетельства о рождении;

- является лицом кыргызской национальности - документ, подтверждающий кыргызскую национальность (паспорт, свидетельство о рождении) или документ, подтверждающий кыргызскую национальность одного из родителей;

- не представляется документ, указанный подпунктом пятым пункта 13 Положения.

14. Если заявитель одновременно ходатайствует о приеме в гражданство Кыргызской Республики несовершеннолетних детей, то, в зависимости от обстоятельств, предусмотренных Законом, в дополнение к вышеперечисленным документам представляются:

- копии свидетельств о рождении детей, установлении опеки или попечительства, лишении родительских прав;

- нотариально заверенное согласие детей в возрасте от 14 до 18 лет на изменение их гражданства вместе с заявителем;

- нотариально заверенное согласие родителей по вопросу изменения гражданства детей (в соответствии со статьями 14, 21 Закона).

15. В случае невозможности представить какой-либо из указанных документов по независящим от заявителя причинам необходимо приложить к заявлению объяснительную с подробным разъяснением данных причин.

В случае отсутствия или ненадлежащего оформления необходимых документов сотрудник полномочного органа обязан разъяснить заявителю порядок оформления заявления по вопросам гражданства и необходимых до-

кументов. При поступлении от заявителя просьбы дать письменные разъяснения причин отказа в приеме его заявления по вопросам гражданства, сотрудник полномочного органа обязан удовлетворить данную просьбу.

16. Органы внутренних дел или дипломатическое представительство (или консульское учреждение) Кыргызской Республики проводят предварительную проверку заявлений с приложенными документами и направляют их в Министерство внутренних дел Кыргызской Республики или Министерство иностранных дел Кыргызской Республики.

17. Департамент паспортного и визового контроля Министерства внутренних дел Кыргызской Республики и Департамент консульской службы Министерства иностранных дел Кыргызской Республики проверяют представленные материалы, согласовывают с органами национальной безопасности, рассматривают их и готовят по ним мотивированные и обоснованные заключения. При обнаружении неполных или неточных сведений в представленных документах они возвращаются заявителю для внесения соответствующих изменений и дополнений.

18. В заключении подробно излагаются проверенные данные о заявителе, указываются мотивы, по которым признается целесообразным удовлетворить или отклонить заявление по вопросам гражданства Кыргызской Республики.

Заключение, подготовленное Департаментом паспортного и визового контроля Министерства внутренних дел Кыргызской Республики, подписывается сотрудником и утверждается начальником Департамента паспортного и визового контроля или его заместителем.

Заключение, подготовленное Департаментом консульской службы Министерства иностранных дел Кыргызской Республики, подписывается сотрудником и утверждается директором Департамента консульской службы или его заместителем.

19. Заключение вместе со всеми имеющимися материалами заявителя направляется в Комиссию, о чем письменно сообщается заявителю.

20. Срок рассмотрения заявлений в органах внутренних дел, дипломатических представительствах (или консульских учреждениях) Кыргызской Республики, Министерстве внутренних дел Кыргызской Республики, Министерстве иностранных дел Кыргызской Республики не должен превышать 90 дней по общему порядку и 30 дней по упрощенному порядку.

## II. Порядок определения и оформления принадлежности к гражданству Кыргызской Республики лиц, постоянно проживающих на территории Кыргызской Республики

25. Лицо, постоянно проживающее на территории Кыргызской Республики, желающее определить свою принадлежность к гражданству Кыргызской Республики, должно обратиться в органы внутренних дел Кыргызской Республики с заявлением об определении принадлежности к гражданству Кыргызской Республики.

К заявлению необходимо приложить:

- оригинал и ксерокопию документов, удостоверяющих личность заявителя (паспорт);
- подробную автобиографию;
- две фотографии размером 4х6 на белом фоне;
- документ, подтверждающий постоянное непрерывное проживание на территории Кыргызской Республики (паспорт с отметкой о регистрации, отметка о регистрации; справка с места жительства, военный билет, свидетельство о рождении, справка с места учебы, работы).

Рассмотрение заявлений по вопросам гражданства Кыргызской Республики и принятие по ним решения осуществляются в срок до шести месяцев по ходатайствам в общем порядке, со дня подачи ходатайства с приложением надлежаще оформленных документов в Комиссию по вопросам гражданства при Президенте Кыргызской Республики.

Общий срок рассмотрения заявлений лиц, подающих ходатайства на получение гражданства или выход из гражданства Кыргызской Республики в упрощенном порядке и принятие по ним решений составляет трех месяцев со дня подачи ходатайства с приложением надлежаще оформленных документов в Комиссию по вопросам гражданства при Президенте Кыргызской Республики.

Изменение в гражданстве наступает в день издания Указа Президента Кыргызской Республики.

Повторные заявления по вопросам гражданства рассматриваются по истечении одного года после принятия предыдущего решения по этому вопросу. В случае возникновения существенных для дела обстоятельств, которые не были и не могли быть известны заявителю, повторное заявление может быть рассмотрено и ранее.

21. Полномочные органы обязаны предоставлять заявителю информацию о местонахождении его документов и сроках рассмотрения.

Прием в гражданство Кыргызской Республики согласно межгосударственным соглашениям

22. Межгосударственными соглашениями, участницей которых является Кыргызская Республика, может быть предусмотрен иной порядок приобретения гражданства Кыргызской Республики. В таких случаях будут применяться нормы межгосударственных соглашений.

23. Порядок приобретения гражданства Кыргызской Республики согласно межгосударственным соглашениям может регулироваться отдельными нормативно-правовыми актами.

Восстановление в гражданстве Кыргызской Республики

24. Иностранцы граждане и лица без гражданства, ранее имевшие гражданство Кыргызской Республики, могут быть восстановлены в гражданстве Кыргызской Республики по ходатайству с соблюдением установленного статьей 15 Закона и пунктом 13 настоящего Положения порядка.

26. На лицо, принадлежность к гражданству Кыргызской Республики которого проверяется, территориальные паспортные подразделения органов внутренних дел по месту жительства проверяемого составляют подробный протокол опроса. Проводятся проверки по информационной системе Министерства внутренних дел Кыргызской Республики.

27. По итогам проверки паспортные подразделения органов внутренних дел выносят заключение о принадлежности или не принадлежности к гражданству Кыргызской Республики, в котором должны быть указаны основные сведения о заявителе и юридические основания, в соответствии с которыми лицо признается либо не признается гражданином Кыргызской Республики. Данное заключение утверждается руководством паспортного подразделения органа внутренних дел.

Если у проверяемого имеются дети, то в заключении также должно быть определено их гражданство.

При обращении лиц, указанных в пункте 30, Департамента паспортного и визового контроля Министерства внутренних дел Кыргызской Республики по вышеуказанным случаям определяется их принадлежность к гражданству Кыргызской Республики и выдается справка установленного образца.

28. Органы внутренних дел информируют заявителя о результатах проверки принадлежности его к гражданству Кыргызской Республики.

29. При Департаменте паспортного и визового контроля Министерства внутренних дел Кыргызской Республики, отделах и группах паспортно-визового контроля ГУВД г.Бишкек, УВД областей и г.Ош создаются конфликтные комиссии по вопросам гражданства (далее - конфликтная комиссия).

Конфликтная комиссия вправе рассматривать заявления лиц, постоянно проживающих на территории Кыргызской Республики, желающих определить свою принадлежность к гражданству Кыргызской Республики, и выносить по ним заключение в отношении:

- лиц, которые состояли в гражданстве СССР, имеют на руках паспорта бывшего СССР образца 1974 года и постоянно проживают последние пять лет (с момента обращения в органы внутренних дел) на территории Кыргызской Республики и не сделали заявления о принадлежности к гражданству другого государства;

- лиц, у которых в паспортах СССР образца 1974 года проставлены штампы о временной прописке на

III. Прекращение гражданства Кыргызской Республики

31. Гражданство Кыргызской Республики может быть прекращено:

- вследствие выхода из гражданства Кыргызской Республики;

- вследствие утраты гражданства Кыргызской Республики.

Выход из гражданства Кыргызской Республики  
32. Выход из гражданства Кыргызской Республики лица, проживающего на территории Кыргызской Республики или за ее пределами, осуществляется на основании добровольного волеизъявления этого лица. В случаях, предусмотренных статьей 25 Закона, выход из гражданства Кыргызской Республики не допускается.

33. Граждане Кыргызской Республики, постоянно проживающие на территории Кыргызской Республики, представляют в органы внутренних дел по месту жительства, а постоянно проживающие за пределами Кыргызской Республики - в дипломатические представительства или консульские учреждения Кыргызской Республики следующие документы:

- заявление установленной формы (приложение 2) на имя Президента Кыргызской Республики;

- документ полномочного органа иностранного государства о наличии у заявителя иного гражданства или подтверждение возможности предоставления ему иного гражданства в случае выхода из гражданства Кыргызской Республики;

- свидетельство о рождении;

- свидетельство о заключении брака, свидетельство о расторжении брака, смерти супруга (супруги) или решения суда о признании супруга (супруги) умершим или безвестно отсутствующим - в соответствующих случаях;

- документ налогового органа Кыргызской Республики (по последнему месту жительства заявителя на

территории Кыргызской Республики, связанной с причиной неимения собственного жилья на территории Кыргызской Республики, временно прописанных у родственников и знакомых, при этом постоянно проживают последние пять лет (на момент обращения в органы внутренних дел) на территории Кыргызской Республики, не имеют отметок о принадлежности к гражданству другого государства;

- лиц, у которых по различным причинам были утеряны паспорта бывшего СССР образца 1974 года, хотя они прописаны постоянно или временно. Фактически проживают на территории республики постоянно;

- лиц, которые по истечении обстоятельств не смогли своевременно получить паспорта (либо не подпадали под Закон "О гражданстве Кыргызской Республики" от 18.12.1993 г., либо отсутствовали родители и воспитывались у родственников или знакомых), но они также фактически постоянно проживали на территории республики.

При вышеуказанных и других случаях при обращении в конфликтную комиссию предоставляются оригиналы и копии документов в соответствии с пунктом 30 настоящего Положения.

30. Конфликтная комиссия правомочна повторно рассмотреть любое заявление об определении принадлежности к гражданству Кыргызской Республики, по которому было вынесено заключение территориального органа внутренних дел, и в случае неправильности принятого решения, отменить его своим заключением.

30. Конфликтная комиссия правомочна повторно рассмотреть любое заявление об определении принадлежности к гражданству Кыргызской Республики, по которому было вынесено заключение территориального органа внутренних дел, и в случае неправильности принятого решения, отменить его своим заключением.

34. Если заявитель имеет супруга (супругу) гражданина Кыргызской Республики, а также лиц, находящихся на его иждивении и являющихся гражданами Кыргызской Республики, он должен представить письменное заявление об их отношении к выходу заявителя из гражданства Кыргызской Республики.

35. Если заявитель одновременно ходатайствует о выходе из гражданства Кыргызской Республики несовершеннолетних детей, то в зависимости от обстоятельств, предусмотренных Законом, представляются:

- свидетельство о рождении, установлении опеки или попечительства, лишении родительских прав;

- письменное согласие сторон на прекращение или сохранение гражданства ребенка, если один из родителей или опекунов остается гражданином Кыргызской Республики заверенное нотариально или в дипломатическом представительстве (или консульском учреждении) Кыргызской Республики;

- письменное согласие детей в возрасте от 14 до 18 лет на изменение гражданства, заверенное нотариально или в дипломатическом представительстве (или консульском учреждении) Кыргызской Республики.

36. В соответствии с межгосударственными соглашениями Кыргызской Республики возможен иной порядок выхода из гражданства Кыргызской Республики.

Утрата гражданства Кыргызской Республики  
37. При наличии свидетельства о поступлении гражданина Кыргызской Республики, постоянно проживающего за пределами Кыргызской Республики, на военную

и разведывательную службу иностранного государства без разрешения компетентных органов Кыргызской Республики дипломатические представительства или консульские учреждения Кыргызской Республики за границей после предварительной проверки направляют материалы дела в Министерство иностранных дел Кыргызской Республики, которое с учетом мнений Министерства обороны Кыргызской Республики, органов национальной безопасности Кыргызской Республики и Министерства внутренних дел Кыргызской Республики выносит заключение о признании данного лица утратившим гражданство Кыргызской Республики.

При наличии информации о поступлении гражданина Кыргызской Республики, постоянно проживающего на территории республики, на военную и разведывательную службу иностранного государства без разрешения компетентных органов Кыргызской Республики органы внутренних дел проводят соответствующую проверку и направляют материалы в Министерство внутренних дел Кыргызской Республики, которое с учетом мнения Министерства иностранных дел Кыргызской Республики, Министерства обороны Кыргызской Республики и органов национальной безопасности Кыргызской Республики выносит заключение о признании данного лица утратившим гражданство Кыргызской Республики.

38. Министерство внутренних дел Кыргызской Республики и его органы, Министерство иностранных дел Кыргызской Республики, дипломатические представительства или консульские учреждения Кыргызской Республики оформляют следующие необходимые документы:

- заключение о признании лица, утратившим гражданство Кыргызской Республики;
- документы, подтверждающие наличие обстоятельств, предусмотренных статьей 26 Закона;
- протокол опроса с указанием сведений о гражданине Кыргызской Республики;
- справка с места жительства с указанием состава семьи и времени проживания;
- справка с места работы с указанием должности и времени работы;
- копия документа, удостоверяющего личность;
- другие документы, имеющие отношение к делу.

39. В мотивированном заключении о признании лица утратившим гражданство Кыргызской Республики указываются основные данные о гражданине Кыргызской Республики, составе семьи, причины и обстоятельства поступления на военную или разведывательную службу иностранного государства, мнения Мини-

#### IV. Задачи и функции полномочных органов

46. Президент Кыргызской Республики в соответствии с Законом принимает решения по вопросам приема в гражданство Кыргызской Республики, восстановления в гражданстве и выхода из гражданства Кыргызской Республики.

В целях реализации своих полномочий по вопросам гражданства Кыргызской Республики и предварительного рассмотрения заявлений Президент Кыргызской Республики образует Комиссию по вопросам гражданства при Президенте Кыргызской Республики (далее - Комиссия).

47. Комиссия:

- предварительно рассматривает материалы и дает заключения по вопросам приема в гражданство Кыргызской Республики, восстановления в гражданстве

Министерства внутренних дел Кыргызской Республики, Министерства иностранных дел Кыргызской Республики и Государственного комитета национальной безопасности Кыргызской Республики по данному вопросу и юридические основания утраты гражданства Кыргызской Республики.

В заключении также указывается утрата гражданства Кыргызской Республики несовершеннолетними детьми в случаях, предусмотренных Законом.

40. Заключение о признании утратившим гражданство Кыргызской Республики лица, проживающего за пределами Кыргызской Республики, подписывается министром иностранных дел Кыргызской Республики или его заместителем.

41. Заключение о признании утратившим гражданство Кыргызской Республики лица, проживающего на территории республики, подписывается министром внутренних дел Кыргызской Республики или его заместителем.

42. Утрата гражданства Кыргызской Республики считается со времени наступления указанных фактов.

Гражданство Кыргызской Республики, приобретенное в результате представленных заведомо ложных сведений или подложных документов, признается недействительным с момента его приобретения.

43. Лицам, которые признаны утратившими гражданство Кыргызской Республики, органами внутренних дел или дипломатическими представительствами (консульскими учреждениями) Кыргызской Республики вручаются справки об утрате гражданства Кыргызской Республики установленной формы (приложение 4).

44. Органы, зарегистрировавшие утрату гражданства Кыргызской Республики, информируют об этом соответствующие государственные органы страны пребывания лица, утратившего гражданство Кыргызской Республики.

45. Органы внутренних дел, дипломатические представительства и консульские учреждения Кыргызской Республики изымают паспорта Кыргызской Республики у лиц, утративших гражданство Кыргызской Республики, и ставят на учет как лиц без гражданства или снимают с консульского учета.

Изъятые паспорта уничтожаются согласно Положению "об общегражданском паспорте гражданина Кыргызской Республики" образца от 10 ноября 2006 года № 787, копия акта уничтожения паспорта представляется в Департамент паспортного и визового контроля Министерства внутренних дел Кыргызской Республики или в Департамент консульской службы Министерства иностранных дел Кыргызской Республики.

#### полномочных органов

Кыргызской Республики и выхода из гражданства Кыргызской Республики;

- вносит на рассмотрение Президенту Кыргызской Республики предложения по каждому заявлению о принятии в гражданство Кыргызской Республики, восстановлении в гражданстве Кыргызской Республики и выходе из него.

48. Решение Комиссии оформляется протоколом, который подписывается всеми членами Комиссии, принимающими участие в заседании.

49. Комиссия не может вернуть заявителю или в полномочные органы представленные документы. В особых случаях, когда принятие решения по ходатайству заявителя невозможно без предоставления дополнительных материалов, Комиссия может истребо-

вать в установленные сроки необходимую информацию и ее документальное подтверждение у соответствующих государственных органов и общественных организаций. Если материалы по вопросам гражданства были поданы в соответствии с межгосударственным соглашением, то Комиссия не вправе требовать предоставления иных документов, не предусмотренных соответствующим межгосударственным соглашением.

50. Органы внутренних дел Кыргызской Республики:

- принимают от лиц, проживающих на территории Кыргызской Республики, заявления по вопросам гражданства Кыргызской Республики, проверяют факты и документы, представленные в обоснование таких заявлений;

- направляют материалы по заявлениям о приеме в гражданство и выходе из гражданства Кыргызской Республики на рассмотрение Президента Кыргызской Республики;

- определяют принадлежность лиц, постоянно проживающих на территории Кыргызской Республики, к гражданству Кыргызской Республики;

- готовят материалы по вопросам гражданства на лиц, постоянно проживающих на территории Кыргызской Республики;

- регистрируют утрату гражданства Кыргызской Республики лицами, постоянно проживающими на территории Кыргызской Республики;

- оформляют материалы на выход из гражданства в случаях, предусмотренных частью 1 и 3 статьи 24 Закона;

- принимают материалы по вопросам восстановления в гражданстве Кыргызской Республики;

- ведут учет лиц, в отношении которых приняты решения об изменении гражданства Кыргызской Республики;

- исполняют принятые Президентом Кыргызской Республики решения по вопросам гражданства Кыр-

#### V. Решения по вопросам гражданства Кыргызской Республики и их исполнение

52. По вопросам гражданства Кыргызской Республики Президент Кыргызской Республики издает указы.

53. Исполнение решений по вопросам гражданства Кыргызской Республики, касающимся лиц, постоянно проживающих на территории Кыргызской Республики, возлагается на органы внутренних дел Кыргызской Республики, а по вопросам, касающимся лиц, постоянно проживающих за пределами Кыргызской Республики, - на Министерство иностранных дел Кыргызской Республики, дипломатические представительства и консульские учреждения Кыргызской Республики.

54. Департамент паспортного и визового контроля Министерства внутренних дел Кыргызской Республики и Министерство иностранных дел Кыргызской Республики по получению указов Президента Кыргызской Республики по вопросам гражданства Кыргызской Республики уведомляют о них в двухнедельный срок органы, представившие ходатайства лиц, для дальнейшего исполнения. К уведомлению прилагается копия соответствующего указа Президента Кыргызской Республики.

Органы внутренних дел, дипломатические представительства и консульские учреждения Кыргызской Республики в двухнедельный срок со дня получения уведомления о принятом решении по ходатайствам заявителей информируют об этом заявителей.

55. В случае если лицо, в отношении гражданства которого имеется решение Президента Кыргызской

Республики в отношении лиц, проживающих на территории Кыргызской Республики;

- осуществляют иные полномочия в соответствии с Законом и настоящим Положением;

51. Министерство иностранных дел Кыргызской Республики, дипломатические представительства и консульские учреждения Кыргызской Республики:

- принимают от лиц, постоянно проживающих за пределами Кыргызской Республики, заявления по вопросам гражданства Кыргызской Республики и вместе с необходимыми документами направляют на рассмотрение Президента Кыргызской Республики;

- определяют принадлежность лиц, постоянно проживающих за границей, к гражданству Кыргызской Республики;

- регистрируют утрату гражданства Кыргызской Республики лицами, постоянно проживающими за границей;

- оформляют выход из гражданства в случаях, предусмотренных частью 2 статьи 24 настоящего Закона;

- ведут консульский учет граждан Кыргызской Республики, постоянно проживающих за границей;

- исполняют принятые Президентом Кыргызской Республики решения по вопросам гражданства Кыргызской Республики в отношении лиц, проживающих за пределами Кыргызской Республики;

- ведут учет лиц, в отношении которых приняты решения об изменении гражданства Кыргызской Республики.

В случае отсутствия в той или иной стране дипломатического представительства или консульского учреждения Кыргызской Республики функции этих органов выполняют дипломатические представительства и консульские учреждения других государств на основе вступивших в установленном законом порядке в силу межгосударственных соглашений.

Республики, сменило место жительства, органы внутренних дел или дипломатические представительства (консульские учреждения) Кыргызской Республики незамедлительно направляют уведомление о принятом решении в органы внутренних дел или дипломатические представительства (консульские учреждения) Кыргызской Республики по новому месту жительства заявителя и информирует об этом Министерство внутренних дел Кыргызской Республики или Министерство иностранных дел Кыргызской Республики.

56. Заявителю, в отношении которого принято решение о предоставлении гражданства Кыргызской Республики, и достигшему возраста 16 лет, оформляется и выдается национальный паспорт гражданина Кыргызской Республики.

В документах детей, не достигших 16 лет, вносится запись об их принадлежности к гражданству Кыргызской Республики.

57. Паспорта граждан приграничных с Кыргызской Республикой государств (КНР, Республики Казахстан, Республики Таджикистан и Республики Узбекистан) вместе с заявлением о выходе из гражданства направляются в консульский отдел соответствующего государства.

58. При вынесении решения о выходе из гражданства Кыргызской Республики, у лица органами внутренних дел или дипломатическими представительствами (консульскими учреждениями) Кыргызской Рес-

публики изымается паспорт гражданина Кыргызской Республики. Этими же органами лицу выдается справка о прекращении гражданства Кыргызской Республики установленного образца (приложение № 4).

Лицам, проживающим в Кыргызской Республике и не являющимся гражданами Кыргызской Республики, органами внутренних дел Кыргызской Республики выдаются в установленном порядке виды на жительство для иностранного гражданина или лица без гражданства.

59. Об исполнении решений Президента Кыргызской Республики по вопросам гражданства Кыргызской Республики органы внутренних дел ежеквартально информируют Министерство внутренних дел Кыргызской Республики, а дипломатические представительства и консульские учреждения Кыргызской Республики.

VI. Отмена решений по вопросам гражданства Кыргызской Республики

63. Решение по вопросам гражданства Кыргызской Республики отменяется в случае установления в судебном порядке факта использования заявителем подложных документов или сообщения им заведомо ложных сведений, на основании которых принималось ответственное решение.

64. Отмена решения по вопросам гражданства Кыргызской Республики осуществляется указом Президента Кыргызской Республики.

65. При установлении подтвержденного судебным решением факта приобретения лицом гражданства Кыргызской Республики на основании заведомо ложных сведений и подложных документов органы внутренних дел либо дипломатические представительства (консульские учреждения) Кыргызской Республики выносят заключения и направляют его вместе со всеми имеющимися материалами в Министерство внутренних дел Кыргызской Республики или Министерство иностранных дел Кыргызской Республики соответственно.

66. Министерство внутренних дел Кыргызской Республики или Министерство иностранных дел Кыргызской Республики на основании представленных материалов составляет свое заключение об отмене решения по вопросам гражданства Кыргызской Республики. В заключении указываются основания принятия полномочным органом в отношении заявителя решения о приеме в гражданство Кыргызской Республики или выходе из гражданства Кыргызской Республики, решение суда, которым установлен факт использования заявителем подложных документов или сообщения им заведомо ложных сведений.

VII. Обжалование решений по вопросам гражданства Кыргызской Республики

71. Решения по вопросам гражданства Кыргызской Республики могут быть обжалованы в судебном порядке. Жалоба может быть подана в течение шести месяцев со дня принятия соответствующего решения. Пропущенный по уважительным причинам срок обжалования решения по вопросам гражданства Кыргызской Республики может быть восстановлен в судебном порядке.

72. Отказ в принятии заявления по вопросам гражданства Кыргызской Республики и иные действия

ки - Министерство иностранных дел Кыргызской Республики.

60. Сведения об исполнении решений Президента Кыргызской Республики по вопросам гражданства Кыргызской Республики направляются Министерством внутренних дел Кыргызской Республики и Министерством иностранных дел Кыргызской Республики в Комиссию ежеквартально.

61. Контроль за исполнением решений по вопросам гражданства Кыргызской Республики осуществляется Комиссией.

62. Материалы по вопросам гражданства и указы Президента Кыргызской Республики по ним приобщаются в отдельные номенклатурные дела и хранятся постоянно.

ведомо ложных сведений в целях приобретения или прекращения гражданства Кыргызской Республики, с изложением установленных судом обстоятельств, а также статья Закона, на основании которой отменяется ранее принятое решение по вопросам гражданства Кыргызской Республики.

Заключение утверждается руководителем соответствующего полномочного органа или лицом, исполняющим его обязанности, и вместе с решением суда приобщается к документам заявителя, на основании которых было вынесено первоначальное решение. Все материалы данного дела направляются в Комиссию.

67. Комиссия рассматривает представленные Министерством внутренних дел Кыргызской Республики или Министерством иностранных дел Кыргызской Республики материалы и вносит Президенту Кыргызской Республики предложения.

68. Лицо, в отношении которого отменено решение по вопросам гражданства Кыргызской Республики, информируется об этом полномочным органом в двухнедельный срок со дня выхода указа Президента Кыргызской Республики или со дня вынесения решения уполномоченным органом.

69. В случае отмены решения по вопросам гражданства Кыргызской Республики полномочный орган обязан принять меры к изъятию документов, выданных ранее в соответствии с этим решением.

70. При отмене решения о выходе из гражданства Кыргызской Республики у лица изымается справка о выходе из гражданства Кыргызской Республики и выдается паспорт гражданина Кыргызской Республики.

73. Должностные лица полномочных органов несут ответственность в соответствии с законодательством Кыргызской Республики за нарушение норм Закона и настоящего Положения.

должностных лиц, нарушающие порядок рассмотрения ходатайств по вопросам гражданства Кыргызской Республики и исполнения решений по вопросам гражданства могут быть обжалованы вышестоящему в порядке подчиненности должностному лицу либо в суд.

73. Должностные лица полномочных органов несут ответственность в соответствии с законодательством Кыргызской Республики за нарушение норм Закона и настоящего Положения.

отдам и угад, демон ба, тнмүүд, снэтэгдснл

— влтондкжр, олони ннвтотүтө нрл жмрднн

ЗАЯВЛЕНИЕ-АНКЕТА

Прошу принять меня в гражданство Кыргызской Республики в общем, упрощенном порядке или восстановить в гражданстве Кыргызской Республики (не нужно зачеркнуть), о себе сообщаю следующие сведения:

- 1. Фамилия, имя, отчество (в случае изменения, указать прежние, причину и дату изменения)
2. Дата и место рождения (населенный пункт, область, государство)
3. Адрес места жительства в стране, откуда прибывает заявитель
4. Национальность
5. Семейное положение (с указанием ф.и.о. супруга/супруги)
6. Отношение к воинской обязанности (звание, в/ч, место и период службы)
7. Образование (начальное, среднее, среднеспециальное, высшее) (наименование, период учебы)
8. Документы, удостоверяющие личность (вид, номер документа, кем и когда выданы)
9. Трудовая деятельность за последние 10 лет:

Table with 3 columns: Дата (месяц и год), Место работы, должность, Адрес места работы.

- 10. Адрес места жительства в Кыргызской Республике
11. Источник средств к существованию (справка о доходах физического лица, декларация по налогам на доходы физических лиц с отметкой налогового органа, справка с места работы, трудовая книжка, пенсионное удостоверение, справка органа соци-

удлр, дм,ф мннннв Приложение 1

Президенту Кыргызской Республики

ЗАЯВЛЕНИЕ-АНКЕТА

альной защиты о получении пособия, подтверждение получения алиментов, справка о наличии вклада в кредитном учреждении с указанием номера счета, свидетельство о праве на наследство, справка о доходах лица, на иждивении которого находится заявитель, либо иной документ, подтверждающий получение доходов от не запрещенной законом деятельности).

12. Имеете ли близких родственников, имеющих гражданство Кыргызской Республики (указать ф.и.о., год рождения, адрес места жительства проживающих в Кыргызской Республике)

13. Укажите причины, побуждающие Вас к приему в гражданство Кыргызской Республики

Одновременно со мной прошу принять в гражданство Кыргызской Республики несовершеннолетних детей (указать ф.и.о., дату и место рождения)

Вместе с заявлением представляю следующие документы

— В случае принятия меня в гражданство Кыргызской Республики обязуюсь соблюдать законодательство Кыргызской Республики и выполнять свой гражданский долг в соответствии с Конституцией Кыргызской Республики.

Подлинность представленных документов и достоверность изложенных данных подтверждаю

200\_\_ года
Личная подпись заявителя
Заявление принято к рассмотрению на основании (дата) Закона "О гражданстве Кыргызской Республики".

200\_\_ года
Подпись (должность, ф.и.о. сотрудника, принявшего документы)

Приложение 2

Президенту Кыргызской Республики

ЗАЯВЛЕНИЕ-АНКЕТА

Прошу разрешить мне выход из гражданства Кыргызской Республики в общем (упрощенном) порядке (нужное подчеркнуть).

Сведения о заявителе

- 1. Фамилия, имя, отчество (в случае изменения фамилии, имени, отчества указать прежнюю фамилию, имя, отчество, причину и дату изменения)
2. Дата и место рождения (населенный пункт, область, государство)
3. Пол (мужской, женский)
4. Национальность

- 5. Семейное положение (с указанием ф.и.о. супруга/супруги)
- 6. Отношение к воинской обязанности
- 7. Образование (начальное, среднее, средне-специальное, высшее)
- 8. Документы, удостоверяющие личность (вид, номер документа, кем и когда выданы)
- 9. Трудовая деятельность за последние пять лет, предшествовавших дате обращения с заявлением:

Дата (месяц и год)	Место работы, должность	Адрес места работы

- 11. Имеется ли невыполненное обязательство по уплате налогов, установленное законодательством Кыргызской Республики (в соответствии с представленным документом) (да, нет)
- 12. Не привлечены ли компетентными органами Кыргызской Республики в качестве обвиняемого по уголовному делу (да, нет)
- 13. Имеете ли Вы и Ваши дети, указанные в заявлении, иное гражданство или возможность его (их) приобретения (если да, указать, какое, когда и на каком основании)

- приобретено, документ, ее номер, дату и место выдачи; при отсутствии иного гражданства – подтверждение возможности его приобретения)
- 14. Адрес места жительства в Кыргызской Республике
- 15. Документ, удостоверяющий личность и гражданство Кыргызской Республики (вид, серия, номер, кем и когда выдан)

Вместе с заявлением представляю следующие документы

Подлинность представленных документов и достоверность изложенных данных подтверждаю

“ ” 200\_\_ года  
 Личная подпись заявителя  
 Заявление принято к рассмотрению \_\_\_\_\_ (дата) на основании Закона "О гражданстве Кыргызской Республики".  
 (статья, часть, пункт)  
 “ ” 200\_\_ года  
 Подпись \_\_\_\_\_ (должность, ф.и.о. сотрудника, принявшего документы)

**СПРАВКА**

Заявление и указанные документы, правильность их заполнения проверил (должность, ф.и.о. сотрудника, принявшего документы)  
 “ ” 200\_\_ года  
 Подпись \_\_\_\_\_

**Приложение 4**

Наименование паспортно-визовых подразделений республики

**СПРАВКА**

**о выходе из гражданства Кыргызской Республики**

Настоящим удостоверяется, что в соответствии с решением \_\_\_\_\_ (указать полномочный орган, принявший решение, дату принятия решения)

(фамилия, имя, отчество, дата и место рождения) не является гражданином Кыргызской Республики с \_\_\_\_\_

(дата принятия решения)  
 Начальник Департамента паспортного и визового контроля Министерства внутренних дел Кыргызской Республики

(фамилия, подпись)

**Приложение 5**

“Утверждаю”

Начальник Департамента паспортного и визового контроля Министерства внутренних дел Кыргызской Республики

\_\_\_\_\_ 20\_\_ года

**ЗАКЛЮЧЕНИЕ**

**по ходатайству гр. \_\_\_\_\_ о приеме в гражданство Кыргызской Республики в общем (упрощенном) порядке (нужное подчеркнуть)**

Я, \_\_\_\_\_ (ф.И.О. и занимаемая должность) рассмотрев ходатайство гражданина(ки) \_\_\_\_\_ родившегося(ейся) \_\_\_\_\_ по национальности \_\_\_\_\_ о приеме в гражданство Кыргызской Республики по причине \_\_\_\_\_

**Установил(а):**

Прибывший(ая) в 19\_\_ году из \_\_\_\_\_ (страна постоянного проживания) \_\_\_\_\_ (фамилия, имя, отчество) в настоящее время заявитель проживает в \_\_\_\_\_ и является гражданином(кой) \_\_\_\_\_

Имеет (не имеет) близких родственников проживающих в Кыргызской Республике \_\_\_\_\_

Состоит в браке с \_\_\_\_\_ Одновременно \_\_\_\_\_ просит разрешить прием в гражданство Кыргызской Республики несовершеннолетних детей \_\_\_\_\_

Органы внутренних дел \_\_\_\_\_ (района, города) Кыргызской Республики по данному ходатайству возражений не имеют.

**Учитывая изложенное, полагаю(а) бы:**

удовлетворить ходатайство \_\_\_\_\_ (фамилия, имя, отчество заявителя) о приеме в гражданство Кыргызской Республики в общем (упрощенном) порядке (нужное подчеркнуть).

Инспектор отдела Департамента паспортного и визового контроля Министерства внутренних дел Кыргызской Республики

**Приложение № 2**

Утверждено  
 Указом Президента Кыргызской Республики от 25 октября 2007 года № 473

**ПОЛОЖЕНИЕ**

**о Комиссии по вопросам гражданства при Президенте Кыргызской Республики**

**I. Общие положения**

1. Комиссия по вопросам гражданства при Президенте Кыргызской Республики (далее - Комиссия) является совещательным и консультативным органом при Президенте Кыргызской Республики, обеспечивающим реализацию конституционных полномочий главы государства по решению вопросов гражданства Кыргызской Республики.

2. Комиссия в своей деятельности руководствуется Конституцией Кыргызской Республики, Законом "О гражданстве Кыргызской Республики", указами и распоряжениями Президента Кыргызской Республики, а также настоящим Положением.

Положение о Комиссии утверждается Президентом Кыргызской Республики.

**II. Основные задачи и функции Комиссии**

3. Основными задачами Комиссии являются:  
 - информационное и аналитическое обеспечение деятельности Президента Кыргызской Республики по реализации возложенных на него Конституцией Кыргызской Республики полномочий по решению вопросов гражданства Кыргызской Республики; подготовка Президенту Кыргызской Республики предложений по со-

вершенствованию государственной политики в области гражданства, развитию института кыргызского гражданства; подготовка Президенту Кыргызской Республики предложений по совершенствованию законодательства Кыргызской Республики о гражданстве, а также по разрешению возникающих в этой сфере проблем.



4. Основными функциями Комиссии являются:

- предварительное рассмотрение заявлений о приеме в гражданство Кыргызской Республики, восстановлении в гражданстве Кыргызской Республики, прекращении гражданства Кыргызской Республики и подготовка по ним предложений Президенту Кыргызской Республики; анализ и обобщение практики применения законодательства Кыргызской Республики о гражданстве;
- взаимодействие с международными организа-

### III. Обеспечение деятельности Комиссии

5. Комиссия в целях решения своих основных задач имеет право:

- запрашивать и получать в установленном порядке необходимые материалы от органов государственной власти, а также от учреждений, организаций и должностных лиц;
- пользоваться в установленном порядке базами данных Администрации Президента Кыргызской Республики и органов исполнительной власти; приглашать на свои заседания должностных лиц для выяснения обстоятельств, касающихся реализации законодательства Кыргызской Республики о гражданстве;
- направлять полномочным органам, ведающим делами о гражданстве Кыргызской Республики, рекомендации и разъяснения, касающиеся порядка применения законодательства Кыргызской Республики о гражданстве;
- взаимодействовать в установленном порядке с Аппаратом Жогорку Кенеша Кыргызской Республики, Аппаратом Правительства Кыргызской Республики;
- взаимодействовать в установленном порядке с органами иностранных государств, зарубежными и международными организациями, занимающимися вопросами гражданства;
- проводить совещания, конференции и иные мероприятия по вопросам гражданства Кыргызской Республики.

6. Информационно-аналитическое, организационно-методическое, документационное и правовое обеспечение деятельности Комиссии осуществляют секретариат Комиссии и другие подразделения Администрации Президента Кыргызской Республики.

циями по вопросам гражданства;

- участие в подготовке международных договоров Кыргызской Республики по вопросам гражданства, а также материалов для проведения международных мероприятий по этим вопросам; участие в совещаниях, конференциях и иных мероприятиях по вопросам гражданства Кыргызской Республики;
- подготовка ежегодных докладов о деятельности Комиссии и представление их Президенту Кыргызской Республики.

7. Комиссия формируется в составе председателя и шести членов Комиссии. Ответственный секретарь Комиссии входит в состав Комиссии и состоит в штате Администрации Президента Кыргызской Республики.

Председатель Комиссии и ее состав утверждаются Президентом Кыргызской Республики.

8. Председатель и члены Комиссии участвуют в ее работе на постоянной основе.

9. Заседания Комиссии проводятся по мере необходимости, но не реже одного раза в два месяца. Заседание Комиссии считается правомочным, если на нем присутствует не менее половины ее членов.

Заседания Комиссии ведет председатель Комиссии, а в случае его отсутствия - заместитель председателя Комиссии либо один из ее членов по поручению председателя Комиссии.

10. Решения Комиссии принимаются простым большинством голосов членов Комиссии, присутствующих на заседании. При равенстве голосов принятым считается решение, за которое проголосовал председательствующий на заседании. Решение Комиссии оформляется протоколом, который подписывается членами Комиссии, присутствующими на заседании.

В исключительных случаях по поручению председателя Комиссии допускается принятие решения путем персонального опроса членов Комиссии. Решение оформляется протоколом в установленном порядке.

На заседания Комиссии могут приглашаться представители органов государственной власти, общественных объединений, средств массовой информации, а также ученые и специалисты.

## ПРАВИТЕЛЬСТВО КЫРГЫЗСКОЙ РЕСПУБЛИКИ

### ПОСТАНОВЛЕНИЕ ПРАВИТЕЛЬСТВА КЫРГЫЗСКОЙ РЕСПУБЛИКИ

## О ходе выполнения Указа Президента Кыргызской Республики "О концептуальных подходах

## к реорганизации системы административно-территориального устройства в Кыргызской Республике"

от 4 июля 2007 года

### и мерах по углублению административной реформы

Правительство Кыргызской Республики отмечает, что министерствами, государственными комитетами, административными ведомствами, центральными органами и государственными администрациями областей проведена определенная работа по выполнению Указа Президента Кыргызской Республики "О концептуальных подходах к реорганизации системы административно-территориального устройства в Кыргызской Республике" и постановления Правительства Кыргызской Республики от 27 июля 2007 года № 295 "О реализации Указа Президента Кыргызской Республики "О концептуальных подходах к реорганизации системы административно-территориального устройства в Кыргызской Республике от 4 июля 2007 года".

Созданная распоряжением Премьер-министра Кыргызской Республики от 1 августа 2007 года № 345 республиканская комиссия (далее - комиссия) провела аналитическую работу по всем министерствам и административным ведомствам, центральным и другим органам по вопросу реализации задач, определенных I этапом проведения реформы административно-территориального устройства, рассчитанного на 2007-2008 годы.

Особое внимание было уделено совершенствованию структуры органов государственного управления на областном и территориальном уровнях, определению оптимальной штатной численности работников, выявлению и упразднению дублируемых и устаревших структур управления и функций, не отвечающих условиям рыночной экономики.

В целях повышения эффективности управления проведены анализ и перераспределение функций, выполняемых территориальными структурами государственных органов на областном уровне.

В ходе работы комиссии внимание руководителей государственных органов обращалось на преодоление разрыва между уровнем государственного управления и существующим социально-экономическим потенциалом страны путем кардинального повышения эффективности и результативности работы органов исполнительной власти и местного самоуправления, повышения качества государственного управления. Высказывались

рекомендации по внедрению механизмов прозрачности и эффективного взаимодействия органов исполнительной власти со структурами гражданского общества.

В целях выполнения задач I этапа административной реформы в целом по республике будет упразднено 124 структуры управления на областном уровне, штатная численность сотрудников сократится на 1777 единиц (в том числе 1209 единиц основного персонала), условная экономия средств составит 122,0 млн. сомов, будет высвобождено определенное количество служебного автотранспорта, административных зданий и помещений.

Исходя из требований Указа Президента Кыргызской Республики об укреплении аппаратов государственных администраций областей и районов, повышении их роли в решении социально-экономических задач, и с учетом того, что им передаются отдельные функции упраздняемых структур управления, несколько увеличивается штатная численность их аппаратов.

Вместе с тем, предварительные итоги работы по реализации I этапа реформирования административно-территориального устройства республики определили необходимость осуществления ряда подготовительных мер для реализации задач II этапа реформы.

В частности, необходимость продолжения функционального анализа как на центральном, так и на территориальном уровнях, обусловленного произошедшими изменениями в структурах Правительства Кыргызской Республики и центральных органов государственного управления, принятием решения об упразднении и реорганизации территориальных подразделений министерств, государственных комитетов, административных ведомств и других органов. Следует разработать четкие критерии разделения функций и полномочий между областными и районными уровнями управления.

Необходимо провести анализ функций и полномочий органов местного самоуправления (айыл окмоту) с целью выработки более эффективной модели их взаимоотношений с государст-

## КАДРОВЫЕ ВОПРОСЫ. НАГРАЖДЕНИЯ. ПРИСВОЕНИЯ ЗВАНИЙ

### ПРИСВОЕНИЯ ЗВАНИЙ

За многолетний и плодотворный труд в области транспорта и дорожного строительства присвоено почетное звание "Заслуженный строитель Кыргызской Республики" Сарсеитову Заирбеку - начальнику ДЭП № 30 Госдирекции автомобильной дороги Бишкек-Ош Министерства транспорта и коммуникаций КР. (УП от 25 октября 2007 года УП № 478)

В соответствии с Указом Президента КР "Об утверждении Положения о квалификационных коллегиях судей Кыргызской Республики" от 19 декабря 2003 года № 414:

присвоен первый квалификационный класс Калматову Турсунбеку Момунбековичу - судье Джалал-Абадского облсуда,

присвоен четвертый квалификационный класс Чоткараеву Эрнису Устабаевичу - судье Октябрьского райсуда г.Бишкек.

(УП от 30 октября 2007 года УП № 483)

венными администрациями районов и структурами министерств и ведомств.

Требует активизации внедрение в работу органов управления новых информационных технологий, системы электронного правительства. Решение данной задачи позволит улучшить систему обмена информацией центральных и территориальных органов государственного управления, повысить оперативность рассмотрения вопросов и в конечном итоге упразднить лишние звенья управления, занятые сбором, обобщением и передачей информации.

В рамках подготовки методологической базы для реализации II этапа реформы административно-территориального устройства в части укрупнения административно-территориальных единиц; необходимо начать работу по разработке принципов экономического районирования территорий и стандартов государственных услуг.

В целях дальнейшей реализации Указа Президента Кыргызской Республики "О концептуальных подходах к реорганизации системы административно-территориального устройства в Кыргызской Республике" и углубления административной реформы Правительство Кыргызской Республики постановляет:

1. Одобрить рекомендации и выводы комиссии о реализации I этапа реформы административно-территориального устройства, определенного Указом Президента Кыргызской Республики "О концептуальных подходах к реорганизации системы административно-территориального устройства в Кыргызской Республике", согласно приложению № 1.

2. Утвердить: перечень областных (территориальных) подразделений государственных органов Кыргызской Республики, подлежащих упразднению, согласно приложению № 2;

перечень территориальных подразделений государственных органов Кыргызской Республики, подлежащих реорганизации, согласно приложению № 3.

3. Министерству финансов Кыргызской Республики на основании рекомендаций комиссии об укреплении аппаратов местных государственных администраций, с учетом передачи им отдельных функций упраздняемых структур государственных органов, в установленном порядке внести проект постановления Правительства Кыргызской Республики об утверждении структур и штатной численности аппаратов государственных администраций областей и районов республики.

4. Министерством, государственным комитетам, административным ведомствам, иным органам исполнительной власти, местным государственным администрациям и органам местного самоуправления в целях своевременного и качественного выполнения задач I этапа реформы административно-территориального устройства:

- принять меры по завершению в 2007 году проведения функционального анализа по вертикали и горизонтали, с учетом изменений структуры государственного управления на территориальном уровне и положений Указа Президента Кыргызской Республики "О концептуальных подходах к реорганизации системы административно-территориального устройства в Кыргызской Республике";

- привлечь к данной работе созданные в государственных органах и органах местного самоуправления рабочие группы по проведению функционального анализа;

- итоги функционального анализа представить к 15 января 2008 года в Министерство экономического развития и торговли Кыргызской Республики для обобщения.

5. Министерству экономического развития и торговли Кыргызской Республики:

- обеспечить координацию работы вышеуказанных рабочих групп, обучение их методологии и технологии проведения функционального анализа с использованием опыта работы, рекомендаций и ресурсов экспертов международных проектов;

- к 1 февраля 2008 года внести в Аппарат Правительства Кыргызской Республики итоги проведения функционального анализа в государственных органах;

- совместно с Национальным агентством Кыргызской Республики по делам местного самоуправления и другими заинтересованными государственными органами внести в установленном порядке предложения об организации работы по разработке принципов экономического районирования территорий и стандартов государственных услуг.

6. Министерством, государственным комитетам, административным ведомствам, иным органам исполнительной власти Кыргызской Республики:

- в двухмесячный срок разработать и внести на рассмотрение Администрации Президента Кыргызской Республики, Правительства Кыргызской Республики схемы управления и положения о государственных органах; с учетом упразднения и реорганизации территориальных подразделений, предложения по структуре и штатной численности центральных аппаратов, подведомственных и территориальных подразделений;

- принять меры по трудоустройству высвобождаемых сотрудников в соответствии с законодательством Кыргызской Республики;

- совместно с Управлением делами Президента Кыргызской Республики и Государственным комитетом Кыргызской Республики по управлению государственным имуществом провести инвентаризацию и решить вопросы по дальнейшему использованию служебного автотранспорта, зданий и помещений, оборудования и других основных средств упраздняемых территориальных структур.

7. Рекомендовать Национальному агентству Кыргызской Республики по делам местного са-

моуправления с привлечением независимых экспертов:

- в двухмесячный срок провести функциональный анализ возложенных и фактически исполняемых айыл окмоту функций и полномочий;

- выработать с учетом полученных результатов рекомендации по повышению эффективности деятельности органов местного самоуправления и взаимодействия с государственными органами на районном уровне, оптимизации структур и штатной численности аппаратов айыл окмоту.

8. Министерству транспорта и коммуникаций Кыргызской Республики проанализировать исполнение Программы развития информационно-коммуникационных технологий в Кыргызской Республике, утвержденной постановлением Правительства Кыргызской Республики от 24 апреля

2007 года № 468. **г. Бишкек, Дом Правительства**  
**16 октября 2007 года № 468**

**РЕКОМЕНДАЦИИ**  
**комиссии по выработке предложений по реализации I этапа реформы административно-территориального устройства**

Образованная распоряжением Премьер-министра Кыргызской Республики от 1 августа 2007 года республиканская комиссия уделила главное внимание рассмотрению определенных в Указе Президента Кыргызской Республики "О концептуальных подходах к реорганизации системы административно-территориального устройства в Кыргызской Республике" от 4 июля 2007 года проблем в системе управления:

- избыточное число звеньев управления в министерствах, государственных комитетах, административных ведомствах и иных органах;

- дублирование функций с использованием устаревших технологий управления;

- неурегулированные взаимоотношений, полномочий и функций системы государственного управления по цепочке "центр - органы местного самоуправления".

В рамках реализации задач первого этапа административной реформы, определенных Указом, комиссией проведена следующая работа:

1. Определен перечень министерств, государственных комитетов и административных ведомств, имеющих территориальные структуры.

Установлено, что из имеющегося на республиканском уровне 61 государственного органа управления, 29 органов не подлежат реорганизации. Из них 14 - согласно пункту 5 Указа Президента Кыргызской Республики и 15 - из-за отсутствия структур управления на областном уровне.

Кроме того, учитывая важность и специфику выполняемых задач, а также рекомендации руководства Администрации Президента Кыргызской Республики, комиссией не рассматривались структуры Счетной па-

2002 года № 246, разработать и внести в Правительство Кыргызской Республики предложения, направленные на принятие мер по расширению возможностей применения информационно-коммуникационных технологий в области государственного управления, в том числе местными государственными администрациями и органами местного самоуправления.

9. Министерству юстиции Кыргызской Республики в установленном порядке внести в Правительство Кыргызской Республики предложения о внесении изменений и дополнений в ранее принятые нормативные правовые акты Кыргызской Республики, вытекающие из настоящего постановления.

10. Контроль за выполнением настоящего постановления возложить на Руководителя Аппарата Правительства Кыргызской Республики.

**Премьер-министр Кыргызской Республики**  
**А. Атамбаев**

Приложение № 1  
к постановлению Правительства Кыргызской Республики от 16 октября 2007 года № 468

**РЕКОМЕНДАЦИИ**  
**комиссии по выработке предложений по реализации I этапа реформы административно-территориального устройства**

Образованная распоряжением Премьер-министра Кыргызской Республики от 1 августа 2007 года республиканская комиссия уделила главное внимание рассмотрению определенных в Указе Президента Кыргызской Республики "О концептуальных подходах к реорганизации системы административно-территориального устройства в Кыргызской Республике" от 4 июля 2007 года проблем в системе управления:

- избыточное число звеньев управления в министерствах, государственных комитетах, административных ведомствах и иных органах;

- дублирование функций с использованием устаревших технологий управления;

- неурегулированные взаимоотношений, полномочий и функций системы государственного управления по цепочке "центр - органы местного самоуправления".

В рамках реализации задач первого этапа административной реформы, определенных Указом, комиссией проведена следующая работа:

1. Определен перечень министерств, государственных комитетов и административных ведомств, имеющих территориальные структуры.

Установлено, что из имеющегося на республиканском уровне 61 государственного органа управления, 29 органов не подлежат реорганизации. Из них 14 - согласно пункту 5 Указа Президента Кыргызской Республики и 15 - из-за отсутствия структур управления на областном уровне.

Кроме того, учитывая важность и специфику выполняемых задач, а также рекомендации руководства Администрации Президента Кыргызской Республики, комиссией не рассматривались структуры Счетной па-

управления комиссией были выработаны рекомендации об упразднении или реорганизации структур управления на областном уровне.

В отмеченных государственных органах на территориальном уровне функционирует 260 структур управления со штатной численностью 6120 работников; общие затраты на их содержание составляют 479,4 млн. сомов.

Комиссией изучены также структуры 13 министерств и административных ведомств, не имеющих подразделений управления на районном уровне, в результате из 52 ныне действующих структур управления на областном уровне 19 будут упразднены за счет создания межрегиональных подразделений.

Комиссией выработаны предложения по незначительному увеличению штатной численности отдельных центральных аппаратов с целью сохранения управляемости: Министерства труда и социального развития Кыргызской Республики - на 6 единиц, Государственного агентства по регистрации прав на недвижимое имущество при Правительстве Кыргызской Республики на 5 единиц, Государственного агентства по физической культуре, спорту, делам молодежи и защите детей при Правительстве Кыргызской Республики на 6 единиц, Службы надзора и регулирования финансового рынка Кыргызской Республики - на 4 единицы.

Одновременно вносятся предложения о сокращении бассейновых управлений водного хозяйства Министерства сельского, водного хозяйства и перерабатывающей промышленности - на 257 единиц, межрегиональных подразделений по управлению государственным имуществом Государственного комитета по управлению государственным имуществом - на 6 единиц. В системе Госстроя Кыргызской Республики в связи с упразднением областных управлений архитектуры и строительства высвобождаются 33 штатные единицы. При этом надзорные функции районных (городских) отделов и областных управлений передаются вновь создаваемым, без увеличения существующей в системе штатной численности, межрайонным структурным подразделениям.

В соответствии с рекомендациями комиссии по решению задач I этапа реформы административно-территориального устройства в целом по республике будет упразднено 124 структуры управления на областном уровне, штатная численность сотрудников сократится на 1777 единиц (в том числе 1209 единиц основного персонала), условная экономия средств составит 122,0 млн. сомов, будет высвобождено 48 единиц служебного автотранспорта, а также определенное количество административных зданий и помещений.

Примечание: Протоколы заседаний комиссии (№ 1 - № 6) прилагаются.

3. Изучена структура аппаратов государственных администраций областей и районов с учетом предлагаемого упразднения территориальных структур министерств и ведомств на областном уровне, передачи части их функций на районный уровень и в государственную администрацию области.

При этом принято во внимание, что Указом Президента Кыргызской Республики определены следующие основные задачи и функции в деятельности глав государственных администраций - губернаторов областей:

- контроль за реализацией государственной политики и координация деятельности органов управления на территории области;

- контроль за исполнением законов Кыргызской Республики, указов и распоряжений Президента Кыргызской Республики, постановлений Жогорку Кенеша

Кыргызской Республики, постановлений и распоряжений Правительства Кыргызской Республики, за реализацией национальных и государственных программ на территории области;

- координация и контроль за деятельностью правоохранительных органов по обеспечению правопорядка и безопасности на подведомственной территории, а также по охране государственной границы Кыргызской Республики;

- координация и контроль за деятельностью правоохранительных органов по обеспечению правопорядка и безопасности на подведомственной территории, а также по охране государственных границ Кыргызской Республики;

- привлечение инвестиций в экономику области, разработка и реализация инвестиционных программ, развитие международного и межрегионального сотрудничества;

- контроль за соблюдением стандартов оказания государственных и муниципальных услуг гражданам;

- защита прав граждан, работа с жалобами и обращениями населения.

Кроме этого, Указом установлено, что главы государственных администраций - губернаторы областей являются главными государственными должностными лицами на территории областей, а главы государственных администраций - акимы районов - на территории районов, координирующими деятельность органов государственного управления и органов местного самоуправления по реализации государственной политики.

Главы государственных администраций - губернаторы областей несут персональную ответственность за социально-экономическое развитие подведомственной территории перед Президентом Кыргызской Республики и Правительством Кыргызской Республики, а главы государственных администраций - акимы районов - и перед главами государственных администраций - губернаторами областей.

Учитывая изложенное, выработаны рекомендации об усилении подразделений (отделов) аппаратов госадминистраций областей, которым передаются функции упраздняемых областных структур министерств и ведомств. В частности, путем создания отдела финансов, двух отделов по социальному направлению, сектора по работе с обращениями граждан и связям с общественностью, отдела по экономическому развитию и привлечению инвестиций. В итоге планируется, что численность аппаратов госадминистраций областей увеличится в среднем с 34-46 до 53-62 или всего на 127 штатных единиц (общая численность - с 275 до 402 единиц).

Наряду с этим, с учетом высказанных предложений глав государственных администраций областей, была изучена структура аппаратов госадминистраций районов.

В настоящее время штатная численность аппаратов госадминистраций районов колеблется от 12 до 22 единиц. При этом численность непосредственно ответственных работников (исполнителей), исключая руководящий состав (глава, заместители главы, руководитель аппарата) и технических работников (бухгалтер, секретарь руководителя, секретарь-машинистка, заведующий хозяйством), составляет в среднем всего 5-8 штатных единиц.

Результаты выборочного опроса руководителей районов показали, что аппараты районных администраций нуждаются в усилении специалистами по вопросам экономики, социального развития, поддержки предпринимательства и привлечения инвестиций.

Исходя из этого, учитывая, что согласно Указу Президента Кыргызской Республики на всех этапах административно-территориальной реформы районный уровень будет являться базовым уровнем, комиссией выработаны рекомендации увеличить штатную численность аппаратов районных госадминистраций в среднем на 2-4 единицы, или в целом на 122 единицы (общая численность - с 611 до 735 ед.).

В результате рекомендаций, выработанных комиссией, предполагается:

1. Упразднение 124 структур на областном уровне с сокращением штатной численности в количестве 1777 единиц и условной экономией средств в сумме 122,0 млн. сомов.

2. Укрепление аппаратов государственных администраций областей и районов путем увеличения их штатной численности:

- областных госадминистраций - на 127 единиц с дополнительным финансированием в сумме 21,5 млн. сомов;

- районных госадминистраций - на 122 единицы с дополнительным финансированием в сумме 6,0 млн. сомов.

Всего по местным госадминистрациям предлагается увеличить штатную численность на 249 единиц и финансирование на их содержание - на 27,5 млн. сомов.

На основе рекомендаций комиссии подготовлен

**Руководитель Аппарата Правительства - министр КР, председатель комиссии**

**М.Исмаилов**

**Заместитель заведомо организационной работы и политики госуправления Администрации Президента КР, заместитель председателя комиссии**

**А.Карашев**

**Заместитель заведомо организационно-инспекторской работы и территориального развития Аппарата Правительства КР, заместитель председателя комиссии**

**Н.Давыдов**

**Члены комиссии:**

**Министр финансов КР**  
**А.Жапаров**

**Государственный инспектор отдела организационной работы и политики**

**госуправления Администрации Президента КР**  
**О.Тарбинский**

**Министр экономического развития и торговли КР**  
**С.Молдокулов**

**Глава государственной администрации - губернатор Чуйской области**

**Заведомо правового обеспечения и кадровой службы Аппарата Правительства КР**  
**М.Иминов**

**К.Сыйданов**

**Приложение № 2**  
**к постановлению Правительства Кыргызской Республики**  
**от 16 октября 2007 года № 468**

**ПЕРЕЧЕНЬ**

**областных (территориальных) подразделений государственных органов Кыргызской Республики, подлежащих упразднению**

№ п/п	Наименование подразделений государственных органов на областном уровне
1	2
1	Областные управления финансов Министерства финансов Кыргызской Республики

1	2
2	Региональные (областные) службы аграрной политики Министерства сельского, водного хозяйства и перерабатывающей промышленности Кыргызской Республики
3	Областные филиалы Государственного предприятия "Кыргыз почтасы" Министерства транспорта и коммуникаций Кыргызской Республики
4	Областные управления образования Министерства образования и науки Кыргызской Республики
5	Областные центры укрепления здоровья Министерства здравоохранения Кыргызской Республики
6	Областные санитарно-эпидемиологические службы (СЭС) Министерства здравоохранения Кыргызской Республики
7	Областные медико-информационные центры Министерства здравоохранения Кыргызской Республики
8	Областные управления культуры Министерства культуры и информации Кыргызской Республики
9	Областные управления социальной защиты Министерства труда и социального развития Кыргызской Республики
10	Областные управления Социального фонда Кыргызской Республики
11	Областные управления архитектурно-строительного надзора Государственного агентства по архитектуре и строительству при Правительстве Кыргызской Республики
12	Областные управления по физической культуре и спорту Государственного агентства по физической культуре, спорту и молодежной политике при Правительстве Кыргызской Республики
13	Иссык-Кульское областное управление международных автомобильных перевозок "Кыргызинтранс" Министерства транспорта и коммуникаций Кыргызской Республики
14	Межрегиональные центры Государственного агентства по регистрации прав на недвижимое имущество при Правительстве Кыргызской Республики (за исключением Баткенского зонального центра)
15	Северо-Восточное управление Службы надзора и регулирования финансового рынка

Руководитель Аппарата Правительства - министр КР  
М.Исмаилов

Приложение № 3  
к постановлению Правительства  
Кыргызской Республики  
от 16 октября 2007 года № 468

### ПЕРЕЧЕНЬ

территориальных подразделений государственных органов Кыргызской Республики, подлежащих реорганизации

№ п/п	Наименование территориальных подразделений государственных органов на областном уровне	Кол-во структур	Меры по реорганизации
1	2	3	4
1	Областные военные комиссариаты Министерства обороны Кыргызской Республики	6	Путем слияния 3 с остальными военными комиссариатами
2	Областные представительства Государственного фонда развития экономики при Министерстве финансов Кыргызской Республики	7	Путем создания на их базе 5 межрегиональных подразделений
3	Областные управления экономики Министерства экономического развития и торговли Кыргызской Республики	7	Путем создания на их базе 2 межрегиональных управлений (Северного и Южного)
4	Областные управления Кыргызской транспортной инспекции Министерства транспорта и коммуникаций Кыргызской Республики	7	Путем создания на их базе 5 межрегиональных инспекций
5	Областные центры крови Министерства здравоохранения Кыргызской Республики	5	Путем их объединения с созданием единых центров
	Областные центры по борьбе со СПИДом Министерства здравоохранения Кыргызской Республики	7	
6	Областные управления Государственного комитета Кыргызской Республики по налогам и сборам	7	Путем создания на их базе 3 межрегиональных подразделений

1	2	3	4
7	Областные отделения Государственного агентства Кыргызской Республики по антимонопольной политике и развитию конкуренции при Правительстве Кыргызской Республики	7	Путем создания на их базе 4 межрегиональных подразделений
8	Территориальные управления охраны окружающей среды Государственного агентства по охране окружающей среды при Правительстве Кыргызской Республики	7	Путем создания на их базе 4 межрегиональных подразделений
9	Территориальные управления развития леса и регулирования охотничьих ресурсов Государственного агентства по охране окружающей среды при Правительстве Кыргызской Республики	4	Путем создания на их базе: - в Джалал-Абадской зоне: Территориального управления развития орехоплодовых лесных экосистем; - на центральном уровне: Управления развития лесных экосистем и Управления охотнадзора и регулирования численности охотничьих ресурсов
	Местные фонды охраны природы и развития лесной отрасли Государственного агентства по охране окружающей среды при Правительстве Кыргызской Республики	7	Путем создания на их базе 4 межрегиональных подразделений
10	Областные отделы по профессионально-техническому образованию Государственного агентства по профессионально-техническому образованию при Правительстве Кыргызской Республики	7	Путем создания на их базе 2 межрегиональных центров
11	Территориальные отделения Государственного агентства по закупкам и материальным резервам при Правительстве Кыргызской Республики	7	Путем создания на их базе 5 межрегиональных подразделений

Руководитель Аппарата Правительства - министр КР  
М.Исмаилов

### ПОСТАНОВЛЕНИЕ ПРАВИТЕЛЬСТВА КЫРГЫЗСКОЙ РЕСПУБЛИКИ

#### О мерах по усилению борьбы с автотранспортными преступлениями

В целях повышения эффективности и оперативного раскрытия дорожно-транспортных происшествий, с мест совершения которых водители скрылись, повлекших за собой гибель и ранения людей, повреждения транспортных средств, а также для упорядочения работы станций технического обслуживания автомобилей и лиц, осуществляющих частную предпринимательскую деятельность по ремонту автотранспортных средств, имеющих повреждения, характерные для дорожно-транспортных происшествий, Правительство Кыргызской Республики постановляет:

1. Утвердить прилагаемые Правила приема юридическими и физическими лицами на ремонтно-восстановительные работы автотранспортных средств, имеющих повреждения, характерные для дорожно-транспортных происшествий.

2. Министерству внутренних дел Кыргызской Республики привести свои нормативные правовые акты в соответствие с настоящим постановлением.

3. Настоящее постановление вступает в силу через 15 дней после его официального опубликования.

4. Контроль за выполнением данного постановления возложить на отдел обороны, правопорядка и чрезвычайных ситуаций Аппарата Правительства Кыргызской Республики.

Исполняющий обязанности Премьер-министра КР  
А.Атамбаев

г.Бишкек, Дом Правительства  
29 октября 2007 года № 521

Утверждены  
постановлением Правительства  
Кыргызской Республики  
от 29 октября 2007 года № 521

**ПРАВИЛА**

**приема юридическими и физическими лицами на ремонтно-восстановительные работы автотранспортных средств, имеющих повреждения, характерные для дорожно-транспортных происшествий**

1. Подразделения Государственной автомобильной инспекции Министерства внутренних дел Кыргызской Республики (далее - ГАИ), после надлежащего оформления и регистрации дорожно-транспортного происшествия (далее - ДТП) в ГАИ, выдают незамедлительно владельцам автотранспортных средств (далее - АМТС) справку установленного образца по месту совершения дорожно-транспортного происшествия (приложение № 1 к настоящим Правилам).

2. Станции технического обслуживания (далее - СТО), ремонтные мастерские и лица, осуществляющие ремонтно-восстановительные работы, независимо от форм собственности (далее - юридические и физические лица), обязаны требовать от владельцев АМТС, имеющих повреждения кузова и их отдельных деталей, характерные для ДТП, справки с ГАИ о ДТП установленного образца. В случае отсутствия у владельца АМТС справки установленного образца, юридические и физические лица, СТО должны немедленно сообщить об этом в территориальные подразделения ГАИ.

3. Юридические и физические лица, осуществляющие ремонтно-рихтовочные, покрасочные работы АМТС, должны вести "Журнал учета аварийных АМТС", принимаемых на проведение кузовных работ, имеющих повреждения кузова и их отдельных дета-

лей, характерные для дорожно-транспортных происшествий (приложение № 2 к настоящим Правилам).

4. Территориальные подразделения ГАИ представляют по месту расположения пункта СТО, юридическим и физическим лицам, осуществляющим ремонт поврежденных транспортных средств, "Журнал учета аварийных АМТС", который должен быть пронумерован, прошнурован и зарегистрирован в подразделении ГАИ по месту пункта СТО.

5. При ввозе на территорию Кыргызской Республики аварийных транспортных средств из иностранных государств, территориальные подразделения ГАИ выдают владельцу АМТС справку установленного образца, согласно представленным документам, подтверждающим наличие аварийных повреждений.

6. В случае получения механических повреждений кузова АМТС в бытовых условиях, (за исключением ДТП), территориальные подразделения ГАИ выдают владельцу АМТС справку установленного образца.

7. При проведении ремонта АМТС с повреждениями кузова и их отдельных деталей, характерными для ДТП, лица, осуществляющие ремонтно-восстановительные работы, нарушающие настоящие Правила, несут ответственность в соответствии с законодательством Кыргызской Республики.

Приложение № 1

**Справка ГАИ № \_\_\_\_\_**

(место выдачи)

(дата выдачи)

Марка ТС \_\_\_\_\_ гос. № \_\_\_\_\_  
 Цвет \_\_\_\_\_ год выпуска \_\_\_\_\_  
 № кузова \_\_\_\_\_ № двигателя \_\_\_\_\_ № шасси \_\_\_\_\_  
 Ф.И.О. владельца ТС \_\_\_\_\_  
 Адрес места жительства \_\_\_\_\_  
 Ф.И.О. лица, управляющего ТС \_\_\_\_\_  
 Адрес места жительства \_\_\_\_\_  
 Описание внешних аварийных повреждений кузова ТС: \_\_\_\_\_

Дата, время и место совершения ДТП: \_\_\_\_\_  
 № регистрации ДТП в ЖУИ, КУП или регистрационные данные административного протокола \_\_\_\_\_

Наименование подразделения ГАИ, должность, Ф.И.О. сотрудника, выдавшего справку \_\_\_\_\_

Примечание: настоящая справка является основанием для принятия данного аварийного транспортного средства на ремонтно-восстановительные и рихтовочно-покрасочные работы и действительна в течение одного месяца со дня выдачи.

М.П. \_\_\_\_\_

(подпись)

Приложение № 2

Лицевая сторона журнала:

**ЖУРНАЛ**

**учета аварийных автотранспортных средств, поступающих на ремонтно-восстановительные и рихтовочно-покрасочные работы**

Ф.И.О. лица, ответственного за прием АМТС на ремонт \_\_\_\_\_ адрес пункта ТО, (СТО) \_\_\_\_\_  
 № телефона \_\_\_\_\_ № патента \_\_\_\_\_

Внутренняя сторона журнала:

№ п/п	Марка и гос. № АМТС	Цвет, год выпуска АМТС	Номер двигателя, кузова АМТС	Ф.И.О. лица, сдавшего на ремонт АМТС	Домашний адрес лица, сдавшего на ремонт АМТС	Описание внешних аварийных повреждений АМТС	Кем, когда выдана справка о ДТП, №	Дата принятия АМТС на ремонт

Примечание: Журнал должен быть пронумерован, прошнурован и зарегистрирован в подразделении ГАИ по месту расположения пункта (СТО) юридического или физического лица.

**КАДРОВЫЕ ВОПРОСЫ. НАГРАЖДЕНИЯ. ПРИСВОЕНИЯ ЗВАНИЙ**

**ПРИСВОЕНИЯ ЗВАНИЙ**

В соответствии с Указом Президента КР "Об утверждении Положения о квалификационных коллегиях судей Кыргызской Республики", от 19 декабря 2003 года № 414:

присвоен первый квалификационный класс:

Усенову Абдыкапару Токтосуновичу – судье Верховного суда КР.

присвоен второй квалификационный класс:

Бекназарову Жаныбеку Денисбековичу – председателю Сузакского райсуда Джалал-Абадской области;

Исакову Абиджану Исаковичу – председателю Панфиловского райсуда Чуйской области.

присвоен третий квалификационный класс:

Балагазы кызы Анде – судье Аламундунского райсуда Чуйской области;

Жоомартову Кумушбеку Рысбековичу – председателю Сокулукского райсуда Чуйской области;

Калыбаеву Алмазу Жээнкуловичу – судье Чуйского облсуда;

Кожомбердиеву Бакыту Кожомбердиевичу – судье Военного суда КР;

Мамытову Эмилбеку Насиповичу – председателю Аламундунского райсуда Чуйской области;

Мусаеву Нурлану Алишеровичу – зам.председателя Сокулукского райсуда Чуйской области;

Нарынбаеву Таштанбеку Пахировичу – председателю Лейлекского райсуда Баткенской области.

присвоен четвертый квалификационный класс:

Качкыналиевой Динаре Шахтербековне – судье Чуйского межрайсуда;

Омуралиевой Гульчехре – судье Токмоцкого горсуда Чуйской области;

Сатыеву Медербек Асанбековичу – судье Сокулукского райсуда Чуйской области;

Тажимаеву Абибиле Кадыровичу – судье Сузакского райсуда Джалал-Абадской области;

Тойгонбаеву Асанбеку Рафиковичу – судье Чуйского райсуда Чуйской области;

Турдукожоеву Доолотбеку Тентимшовичу – судье Токмоцкого горсуда Чуйской области.

присвоен пятый квалификационный класс:

Абиеву Серигу Кекеновичу – судье Военного суда Бишкекского гарнизона;

Арзыбаеву Алмазбеку Субаналиевичу – судье Сузакского райсуда Джалал-Абадской области;

Атакулову Сулайманкулу Солтонкуловичу – судье Джалал-Абадского горсуда;

Бостонову Нурдину Гульжигитовичу – судье Жайылского райсуда Чуйской области;

Джээнбековой Альбине Бакеновне – судье Бакай-Атинского райсуда Талаской области;

Кайыпову Самату Таштановичу – судье Сокулукского райсуда Чуйской области;

Касымбекову Кубанычбеку Калыбековичу – судье Сузакского райсуда Джалал-Абадской области;

Салиеву Калыгулу Абдылдаевичу – судье Кызыл-Кийского горсуда;

Чырмашеву Урмату Дуйшенбаевичу – судье Жайылского райсуда Чуйской области.

(УП от 22 октября 2007 года УП № 459)

Примечание: УП – указ Президента КР.



чаниям Госэкспертизы ТЭО, ПСД и результатом инженерных изысканий с уточненными технико-экономическими показателями;

#### 4. Основные вопросы, подлежащие проверке при государственной экспертизе

При экспертизе ТЭО, ПСД и результатов инженерных изысканий проверяется:

- соответствие принятых решений проектным материалам, заданию на проектирование, а также исходным данным, техническим условиям и требованиям, выданным заинтересованными организациями и органами государственного надзора;

- наличие необходимых согласований проекта с заинтересованными организациями и органами государственного надзора (территориальными органами градостроительства и архитектуры, пожарного надзора, санитарного надзора и т.д.);

- выбор площадки (трассы) строительства с учетом градостроительных, инженерно-геологических, экологических и других факторов и согласований местных органов управления в части землепользования, развития социальной и производственной инфраструктуры территорий, результатов сравнительного анализа вариантов размещения площадки (трассы);

- достаточность и эффективность технических решений и мероприятий по охране окружающей природной среды, предупреждению аварийных ситуаций и ликвидации их последствий;

- обеспечение безопасной эксплуатации предприятий, зданий и сооружений и соблюдение норм и правил взрыво-пожарной и пожарной безопасности;

- соблюдение норм и правил по охране труда, технике безопасности и санитарным требованиям;

- достаточность инженерно-технических мероприятий по защите населения и устойчивости функционирования объектов в чрезвычайных ситуациях;

- наличие проектных решений по обеспечению условий жизнедеятельности маломобильных групп населения;

#### 5. Заключение по экспертизе проектов строительства

5.1. Комплексное экспертное заключение должно содержать:

- краткую характеристику исходных данных, условий строительства и основных проектных решений, а также технико-экономические показатели ТЭО, ПСД и результатов инженерных изысканий;

- основные объемно-планировочные технические решения задания;

- инженерную часть.

5.2. По результатам экспертизы составляется комплексное заключение Госэкспертизы по проектно-техническим решениям, в соответствии с приложением Б.

Заключение Госэкспертизы может быть трех видов:

- Утвердить (при отсутствии серьезных замечаний, ведущих к изменению проектных решений и основных технико-экономических показателей);

- Возвратить на доработку (с конкретными замечаниями и предложениями по принятым проектным решениям, согласно требованиям нормативных документов);

- Отказать (с указанием причин, согласно требованиям нормативных документов).

5.3. По утвержденным проектам, рассматриваемым в порядке выборочного контроля, делается вывод об одобрении или необходимости доработки ТЭО, ПСД и результатов инженерных изысканий (по объектам, находящимся в стадии строительства; указываются виды

- ТЭО, ПСД и результаты инженерных изысканий, в которые внесены изменения и дополнения по результатам предыдущего рассмотрения.

- оценка технического уровня намечаемого к строительству (реконструкции) предприятия (производства), его материало- и энергоемкости;

- обоснованность применяемой технологии производства на основе сравнения возможных вариантов технологических процессов и схем, выбор основного технологического оборудования;

- оптимальность принятых решений по инженерному обеспечению, возможность и целесообразность использования автономных систем и вторичных энергоресурсов;

- обоснованность и надежность строительных решений (особенно при сооружении объекта в сложных инженерно-геологических условиях);

- оптимальность решений по генеральному плану, их взаимосвязка с утвержденной градостроительной документацией, рациональность решений по плотности застройки территории и протяженности инженерных коммуникаций;

- обоснованность принятых объемно-планировочных решений и габаритов зданий и сооружений, исходя из необходимости рационального использования для размещения производств и создания благоприятных санитарно-гигиенических и других безопасных условий работающим;

- эффективность использования площадей и объемов зданий; обеспечение архитектурного единства и высокого уровня архитектурного облика зданий и сооружений, соответствие их градостроительным требованиям в увязке с существующей застройкой;

- оценка проектных решений по организации строительства;

- достоверность определения стоимости строительства.

работ, которые могут выполняться до доработки проектной документации).

5.4. При выявлении в результате экспертизы грубых нарушений нормативных требований, которые могут повлечь за собой снижение или потерю прочности и устойчивости зданий и сооружений или создать иные аварийные ситуации, Госэкспертизой вносится предложение о применении в установленном порядке к организациям-разработчикам ТЭО, ПСД и результатов инженерных изысканий соответствующих мер предусмотренных законодательством Кыргызской Республики.

5.5. Заключение Госэкспертизы утверждается руководителем управления Госэкспертизы и ее структурного подразделения (территориальные органы - филиалы и представительства) официально направляется заявителю или в утверждающую проект инстанцию.

5.6. Подпись руководителя Госэкспертизы, утверждающего заключение экспертизы, является обязательной.

5.7. При реализации проекта строительства на территории Кыргызской Республики странами СНГ, государственная экспертиза проводится в соответствии с Соглашением о межгосударственной экспертизе проектов строительства, представляющих взаимный интерес для государств-участников содружества независимых государств от 13 января 1999 года.

#### 6. Сроки проведения экспертизы

6.1. Сроки проведения комплексной государственной экспертизы ТЭО, ПСД и результатов инженерных изысканий принимаются в зависимости от трудоемкости экспертизы и, не должны превышать 40 дней.

Предельные сроки государственной экспертизы устанавливаются в зависимости от размера и сложности зданий и сооружений:

- крупные (от 15000 куб.м), особо сложные - до 40 дней;

- средние (от 450 до 15000 куб.м), средней сложности - до 20 дней;

- мелкие (до 450 куб.м), низкой сложности - до 10 дней.

В отдельных случаях, при рассмотрении проектов строительства особо крупных и сложных объектов, указанный срок может быть увеличен по письменному соглашению сторон, но не более чем на 4 месяца.

6.2. Сроки повторного рассмотрения проектной документации не должны превышать 20 дней.

6.3. Продолжительность подготовки заключений по отдельным разделам и вопросам не должна превышать половины срока продолжительности комплексной экспертизы ТЭО, ПСД и результатов инженерных изысканий.

6.4. Сроком начала государственной экспертизы является дата утверждения руководством Госэкспертизы плана ее проведения (или подписания договора на экспертизу), а окончания экспертизы - дата отправки заклю-

чения заказчику или утверждающий проект инстанции.

6.5. Уведомление о сроках представления недостающих документов в случае несоответствия представленных документов установленным требованиям направляется заказчику в срок не более 5 дней с момента представления ТЭО, ПСД и результатов инженерных изысканий на экспертизу.

6.6. При неполучении от заказчика в течение 10 дней подписанного им договора о проведении государственной экспертизы и предусмотренной в нем платы за проведение государственной экспертизы или непредставлении заказчиком в указанный срок запрашиваемых документов государственная экспертиза не проводится и все документы в 7-дневный срок возвращаются заказчику.

6.7. В случае получения заказчиком разрешения на параллельное проектирование и строительство, государственная экспертиза ТЭО, ПСД и результатов инженерных изысканий осуществляется в режиме экспертного сопровождения. При проведении экспертного сопровождения сроки работ определяются по соглашению с заказчиком и оформляются договором.

Экспертиза ТЭО, ПСД и результатов инженерных изысканий осуществляется на платной основе.

6.8. Сроки действия заключения государственной экспертизы ограничены сроками действия разрешительной документации, архитектурно-планировочным заданием (АПЗ).

#### Приложение А

Начальнику Управления Госэкспертизы  
Госстроя Кыргызской Республики

#### ЗАЯВЛЕНИЕ

Прошу произвести экспертизу по объекту \_\_\_\_\_

(наименование объекта экспертизы)

К заявлению прилагаю:

Правоустанавливающие документы на пользование земельным участком (договор купли-продажи, Государственный акт о праве частной собственности на земельный участок, Удостоверение на право временного пользования земельным участком).

Разрешительные документы (распоряжение, постановление местного самоуправления, на разрешение строительства, технические условия и т.д.).

Землеустроительная документация (схемы земельных участков, топографические съемки).

Градостроительная документация, согласованная с территориальными органами градостроительства и архитектуры (генеральный план, фасады, планировочные решения).

На экспертизу представляются части Рабочего проекта:

- Архитектурно-строительная часть (архитектурные чертежи, книга генплана);

- Конструктивные решения;

- Технологическая часть;

- Отопление, вентиляция, Водопровод, Канализация, Электроснабжение, Газоснабжение;

- Сети связи, Пожарно-охранная сигнализация;

- Сметная часть.

Оплату за проведение экспертизы гарантирую.

Подпись:

Заявитель \_\_\_\_\_

Ответственный специалист за Госэкспертизу \_\_\_\_\_

(наименование объекта экспертизы)

\_\_\_\_\_ 200\_\_ г.

Приложение Б

Утверждаю

Начальник Управления Госэкспертизы

200 г.

**ЗАКЛЮЧЕНИЕ ГОСЭКСПЕРТИЗЫ  
по проектно-техническим решениям объекта экспертизы**

(наименование и адрес объекта экспертизы)

**I. Краткие исходные данные:**

- Проект разработан на основании \_\_\_\_\_
- заказчик проекта \_\_\_\_\_
- разработчик проекта \_\_\_\_\_
- лицензия на разработку проекта \_\_\_\_\_
- главный архитектор проекта \_\_\_\_\_ квалиф. сертиф. № \_\_\_\_\_
- главный конструктор проекта \_\_\_\_\_ квалиф. сертиф. № \_\_\_\_\_
- главный инженер проекта \_\_\_\_\_
- сейсмичность участка строительства \_\_\_\_\_ баллов
- расчетная сейсмичность здания \_\_\_\_\_
- расчетная зимняя температура \_\_\_\_\_
- расчетная ветровая нагрузка \_\_\_\_\_
- расчетная снеговая нагрузка \_\_\_\_\_

**II. На рассмотрение представлены:**

**III. Основные объемно-планировочные технические решения здания**

- Фундаменты здания \_\_\_\_\_
- Наружные стены \_\_\_\_\_
- Перегородки \_\_\_\_\_
- Перекрытие \_\_\_\_\_
- Лестницы \_\_\_\_\_
- Кровля \_\_\_\_\_

**IV. Инженерная часть**

- Водопровод и канализация**
- Технические условия: \_\_\_\_\_
- Серия квалификационного сертификата исполнителя: \_\_\_\_\_
- Отопление и вентиляция**
- Система отопления \_\_\_\_\_
- Вентиляция \_\_\_\_\_
- Электрооборудование и электрооборудование**
- Технические условия: \_\_\_\_\_
- Серия квалификационного сертификата исполнителя: \_\_\_\_\_

**V. Заключение Госэкспертизы:**

- Утвердить \_\_\_\_\_ (наименование объекта и адрес)
  - Возвратить на доработку \_\_\_\_\_ (замечания и предложения по принятым проектным решениям, согласно требованиям СНиП, ГОСТ, РДС и др. нормативных документов)
  - Отказать \_\_\_\_\_ (замечания и предложения по принятым проектным решениям, согласно требованиям СНиП, ГОСТ, РДС и др. нормативных документов)
- Начальник отдела \_\_\_\_\_  
Ведущий специалист \_\_\_\_\_

**ПРИКАЗ ГОСУДАРСТВЕННОГО АГЕНТСТВА ПО АРХИТЕКТУРЕ  
И СТРОИТЕЛЬСТВУ ПРИ ПРАВИТЕЛЬСТВЕ КЫРГЫЗСКОЙ РЕСПУБЛИКИ  
Об утверждении СНиП КР 30-02:2007  
"Состав, порядок разработки, согласования  
и утверждения градостроительной документации"**

В соответствии со статьей 7 Закона "О градостроительстве и архитектуре Кыргызской Республики", а также с целью создания и совершенствования национальной нормативной базы в области строительства Кыргызской Республики, приказываю:

1. Утвердить СНиП КР 30-02:2007 "Состав, порядок разработки, согласования и утверждения градостроительной документации".
2. Управлению градостроительства и архитектуры Госстроя Кыргызской Республики в установленном порядке зарегистрировать настоящий приказ в Министерстве юстиции Кыргызской Республики.
3. Настоящий приказ вступает в силу после государственной регистрации в Министерстве юстиции Кыргызской Республики и последующего официального опубликования в установленном порядке.

4. С момента вступления в силу настоящего приказа признать утратившим силу приказ Государственной комиссии при Правительстве Кыргызской Республики по архитектуре и строительству от 15.03.2002 г. № 40 о принятии и введении в действие СНиП КР 30-02-2002 "Состав, порядок, разработка, согласование и утверждение градостроительной документации".

5. Уведомить Министерство юстиции Кыргызской Республики об официальном опубликовании настоящего приказа.
6. Управлению градостроительства и архитектуры и отделу технического нормирования Госстроя довести в установленном порядке информацию о введении указанного нормативного документа всем подведомственным структурам, проектным и другим организациям.
7. Контроль за исполнением настоящего приказа возложить на заместителя директора Госстроя Кенешова Т.С.

**Директор Государственного агентства по архитектуре и строительству  
при Правительстве Кыргызской Республики**

**И.Кадырбеков**

г.Бишкек

25 сентября 2007 года № 209

Зарегистрировано в Министерстве юстиции Кыргызской Республики 9 октября 2007 года.  
Регистрационный номер 92-07

Утверждены

приказом Государственного  
агентства по архитектуре и  
строительству при Правительстве  
Кыргызской Республики  
от 25 сентября 2007 года № 209.

**СНиП КР 30-02-2007**

**СТРОИТЕЛЬНЫЕ НОРМЫ И ПРАВИЛА КЫРГЫЗСКОЙ РЕСПУБЛИКИ  
Состав, порядок разработки, согласования и утверждения  
градостроительной документации**

**Предисловие**

1. Пересмотрены и подготовлены Кыргызским научно-исследовательским, проектным институтом по градостроительству "КыргызНИИГрадостроительства" Государственного агентства по архитектуре и строительству при Правительстве Кыргызской Республики.  
Разделы настоящих строительных норм и правил кроме раздела 15 представляют собой аутентичный текст СНиП КР 30-02-2002.
2. Внесены Отделом технического нормирования и аккредитации Государственного агентства по архитектуре и строительству при Правительстве Кыргызской

3. Утверждены и введены в действие приказом Государственного агентства по архитектуре и строительству при Правительстве Кыргызской Республики от 25 сентября 2007 г. № 209.  
Настоящий приказ зарегистрирован Министерством юстиции Кыргызской Республики, присвоен регистрационный № 92-07 9 октября 2007 года.
4. Взамен СНиП КР 30-02-2002 "Состав, порядок разработки, согласования и утверждения градостроительной документации".



## 1. Область применения

Настоящие нормы и правила определяют состав, порядок разработки, согласования и утверждения всех стадий градостроительной документации.

Требования настоящего документа обязательны для всех субъектов градостроительной деятельности

## 2. Нормативные ссылки

В настоящих нормах и правилах использованы ссылки на следующие документы:

СНиП КР 11-03-2002 "Состав, порядок разработки, согласования, экспертизы и утверждения инвестици-

онно-строительных проектов предприятий, зданий и сооружений";

СНиП 2.01.51-90 "Инженерно-технические мероприятия гражданской обороны";

## 3. Общие положения

3.1. Настоящие строительные нормы и правила определяют основные требования, предъявляемые на территории Кыргызской Республики к составу и содержанию материалов, порядку разработки, рассмотрения, согласования и утверждения градостроительной документации.

3.2. При разработке градостроительной документации, предусмотренной настоящими нормами и правилами, необходимо руководствоваться градостроительным законодательством Кыргызской Республики и принимаемыми в соответствии с ним законами и иными нормативными правовыми актами, а также решениями органов местного самоуправления.

3.3. Основными видами градостроительной документации являются:

Генеральная схема расселения, природопользования и территориальной организации производительных сил Кыргызской Республики, региональные схемы расселения, природопользования и территориальной организации производительных сил экономических и крупных географических регионов, природно-климатических зон, лечебно-оздоровительных и рекреационных территорий, национально-государственных и административно-территориальных образований (далее - региональные схемы расселения, природопользования и территориальной организации производительных сил);

территориальные комплексные схемы и проекты районной планировки национально-государственных и административно-территориальных образований, иных территориальных объектов (далее - схемы и проекты районной планировки);

генеральные планы городов, поселков, сельских населенных мест (далее - генеральные планы городов, поселков, сельских населенных мест);

генеральные планы территорий, подведомственных сельским органам местного самоуправления (далее - генеральные планы территорий сельских органов местного самоуправления);

генеральные планы историко-культурных, лечебно-оздоровительных и других территорий (далее - генеральные планы функциональных территорий);

проекты городской, поселковой черты и черты сельского населенного места (далее - проекты городской, поселковой черты);

проекты детальной планировки жилых, промышленных, рекреационных, исторических и других функциональных зон, отдельных городских узлов, улиц, магистралей (далее - проекты детальной планировки);

проекты застройки кварталов, микрорайонов, градостроительных, архитектурных, ландшафтных комплексов, парков, ансамблей и иных планировочных

независимо от форм собственности и принадлежности, осуществляющих разработку и применение градостроительной документации на территории Кыргызской Республики.

элементов городов и других населенных мест (далее - проекты застройки).

Примечания: 1. Перечисленные в п.3.3 проектные работы, кроме проектов застройки, именуется в отдельных случаях "планировочная градостроительная документация".

2. Разработка специальных и отраслевых схем и проектов осуществляется в соответствии с требованиями специальных инструкций или отраслевых нормативных положений, утвержденных органами исполнительной власти.

Для исторических городов и других населенных мест разрабатываются проекты реконструкции в соответствии с Примерным положением о порядке проектирования, планирования, финансирования и осуществления комплексной реконструкции районов исторической застройки.

3. Карты-схемы расположения памятников истории, археологии, градостроительства и архитектуры, монументального искусства, опорные историко-архитектурные планы городов и других населенных мест, проекты зон охраны памятников являются составной частью соответствующих видов градостроительной документации и должны выполняться до ее разработки или одновременно.

3.4. По заданию заказчика могут выполняться другие виды градостроительной документации.

3.5. В составе градостроительной документации выделяются основные графические материалы и технико-экономические показатели.

3.6. Заказчиками градостроительной документации, выполняемой за счет республиканского и местного бюджетов, являются соответствующие органы исполнительной власти, исполнительно-распорядительные органы местного самоуправления или уполномоченные ими органы архитектуры и градостроительства.

Юридические лица и граждане могут являться заказчиками проектов застройки территории, если строительство на этой территории или части территории осуществляется за счет их средств.

3.7. Заказчик выдает разработчику градостроительной документации задание на проектирование и вступает в договорные отношения с ним. Основные требования к договору приведены в приложении А.

К договору на разработку градостроительной документации прилагается архитектурно-планировочное задание, выдаваемое соответствующими органами архитектуры и градостроительства.

Заказчик обеспечивает в установленные договором сроки подготовку необходимых исходных данных для проектирования. Ответственность за достоверность исходных данных несет заказчик и организация, пред-

приятие, другое юридическое лицо, представившее эти данные на основании договора с заказчиком.

Изменение заказчиком задания или исходных данных влечет за собой соответствующее внесение изменений в договорные отношения с разработчиком.

Заказчик может поручить разработчику сбор исходных данных для проектирования. Условия подготовки исходных данных и финансирование этих работ оговариваются в договоре. Общие требования к заданиям на разработку градостроительной документации и перечень исходных данных приведены в приложениях Б, В, Г, Д, Ж, И, К, Л.

Примечание. Заказчик может поручить подготовку задания органам архитектуры и градостроительства. В случае необходимости в задании на разработку градостроительной документации предусматривается проведение предпроектных, в том числе научно-исследовательских работ.

3.8. Разработчиками градостроительной документации могут быть предприятия, учреждения, организации, другие юридические лица и граждане, получившие соответствующие лицензии на право ее разработки.

3.9. При разработке градостроительной документации на важные градостроительные узлы, улицы, комплексы возможна конкурсная разработка градостроительной документации. Решение о конкурсной разработке градостроительной документации принимается соответствующими исполнительно-распорядительными органами местного самоуправления по представлению органов архитектуры и градостроительства.

3.10. Градостроительная документация после ее разработки, в том числе на конкурсной основе, и утверждения передается в соответствующие органы архитектуры и градостроительства.

3.11. При разработке градостроительной документации различных уровней должны соблюдаться принципы непротиворечивости и взаимной согласованности проектных решений. Допускается обоснованное отклонение в последовательности разработки от общего к частному

## 4. Генеральная схема расселения, природопользования и территориальной организации производительных сил

4.1. Генеральная схема расселения, природопользования и территориальной организации производительных сил Кыргызской Республики (генеральная схема расселения) является долгосрочным документом, имеющим проблемно-целевой характер.

4.2. Основной задачей генеральной схемы расселения является определение основных направлений совершенствования расселения на территории Кыргызской Республики в увязке с комплексным прогнозом развития и размещения производительных сил Кыргызской Республики, экологическим состоянием окружающей среды, межрегиональными инженерно-транспортными инфраструктурами с учетом сложившихся взаимосвязей населенных мест и территорий в целях обеспечения условий целостного градостроительного развития страны, формирования безопасной и здоровой среды обитания, выработки предложений по устойчивому развитию систем населенных мест, сохранению природного и историко-культурного наследия.

4.3. В генеральной схеме расселения определяется государственная политика в области расселения и организации территорий Кыргызской Республики, зонирование территорий, даются обоснования особенностей территориальной организации и расселения в

при определенных условиях или параллельная разработка стадий, если соблюдаются условия перспективного развития территории и населенного места, государственные и общественные интересы.

3.12. В период разработки градостроительной документации все вопросы, влияющие на принятие проектного решения, подлежат согласованию с разработчиком градостроительной документации.

3.13. В составе градостроительной документации выделяется обязательная (утверждаемая) часть, подлежащая исполнению всеми участниками градостроительной деятельности на соответствующей территории.

Внесение изменений в обязательную (утверждаемую) часть градостроительной документации допускается только по решению утвердившего ее органа и автора проекта.

3.14. Для территорий, городов и других населенных мест, обладающих курортными и лечебными ресурсами, градостроительная документация разрабатывается с учетом материалов по медицинскому зонированию, оценке курортных ресурсов, а также с учетом установленных округов санитарной охраны курортов и лечебных источников.

3.15. Для исторических городов, других населенных мест, иных функциональных территорий, располагающих памятниками природы и культуры, градостроительная документация разрабатывается с учетом материалов историко-архитектурных исследований, утвержденных историко-архитектурных планов и проектов зон охраны памятников.

3.16. Мероприятия по защите населения от опасных природных и техногенных процессов, гражданской обороны и чрезвычайным ситуациям выполняются с учетом требований строительных норм и правил - СНиП 2.01.51-90 "Инженерно-технические мероприятия гражданской обороны".

3.17. Общие требования к оформлению градостроительной документации приведены в приложении Т.

границах важнейших межрегиональных объектов и территорий особого регулирования градостроительной деятельности; определяются основные принципы проведения политики в области расселения и организации территории на региональном уровне.

4.4. Первоочередные меры по реализации генеральной схемы расселения разрабатываются на основе приоритетов стратегии социально-экономического развития Кыргызской Республики с учетом интересов государства и его субъектов, реализация которых требует государственной поддержки, включая вопросы расселения мигрантов, военнослужащих, обустройство приграничных территорий, разработку проектов нормативных правовых актов, проведение специальных и фундаментальных научных исследований и проектных работ в области расселения и градостроительства.

4.5. Генеральная схема расселения является основой для разработки схем расселения, природопользования и территориальной организации производительных сил отдельных регионов - территории областей, территориальных комплексных схем охраны природы и природопользования; схем и проектов районной планировки; отраслевых схем и проектов инженерно-транспортной инфраструктуры; иной документации межрегионального и регионального значения.

4.6. Положения генеральной схемы расселения являются основой для всех видов градостроительной деятельности на территории Кыргызской Республики.

Разработка межрегиональных, региональных и местных целевых программ и программ социально-экономического развития, размещение и проектирование новых, расширение и реконструкция крупных народнохозяйственных комплексов, проектирование и строительство новых городов, курортов, других важнейших территориальных объектов должны осуществляться с учетом основных положений генеральной

### 5. Региональная схема расселения, природопользования и территориальной организации производительных сил

5.1. Региональная схема расселения разрабатывается на территории экономических районов, природно-климатических зон, оздоровительно-курортных и рекреационных территорий, административно-территориальных образований, а также приграничных районов.

5.2. Граница территории, на которую разрабатывается региональная схема расселения, устанавливается в задании на проектирование схемы.

5.3. Региональная схема расселения должна содержать оценку ресурсного потенциала и комплексный анализ территории с выявлением проблем развития, прогноз финансирования систем расселения и организации территории в специфических условиях региона, предложения по развитию государственных, межрегиональных и региональных инженерно-транспортных инфраструктур, сохранению природного и историко-культурного наследия в границах проектируемого региона с учетом интересов административно-территориальных единиц, входящих в границы проектируемого региона.

5.4. В региональной схеме расселения конкретизируются положения генеральной схемы расселения, определяются государственная политика в области расселения и организации территории данного региона, основные принципы проведения политики в области расселения и организации территории на местном уровне.

5.5. Первоочередные меры по реализации региональной схемы расселения определяются с учетом специфики приоритетов социально-экономического развития проектируемого региона во взаимосвязи с социально-экономическими проблемами Кыргызской Республики и смежных регионов. Первоочередные меры включают обоснованный комплекс предложений, который необходимо учитывать при разработке проектов государственных и региональных целевых и социально-экономических программ, проектов нормативных правовых актов, а также перечень научных исследований и проектных работ в области расселения и градостроительства, имеющих региональное, межрегиональное и государственное значение.

### 6. Территориальная комплексная схема охраны природы и природопользования

6.1. Территориальные комплексные схемы охраны природы и природопользования выполняются на территории зон чрезвычайной экологической ситуации и зон экологического бедствия, а также на особо охраняемые природные территории с особым режимом природопользования на основании решений органов государственной власти Кыргызской Республики и органов местного самоуправления.

Территориальные комплексные схемы природы и природопользования разрабатываются в целях формирования благоприятной среды обитания человека,

схемы расселения.

4.7. Состав, содержание и утверждаемая часть генеральной схемы расселения, природопользования и территориальной организации производительных сил Кыргызской Республики определяются заданием на проектирование.

4.8. Основные положения генеральной схемы расселения представляются в Правительство Кыргызской Республики для учета при подготовке региональной политики и разработке проектов целевых и социально-экономических программ.

5.6. В составе региональной схемы расселения разрабатываются графические материалы в масштабе 1:100000-1:300000, включающие план современного использования территории, схему комплексной оценки территории и проектный план.

На проектом плане и плане современного использования территорий показывается система населенных мест, территории особого режима использования, зонирование территорий, объекты и коммуникации инженерно-транспортной инфраструктуры государственного, межрегионального и регионального значения и другие принципиальные проектные решения, степень детализации которых должна соответствовать долгосрочным задачам с выделением на проектом плане первоочередного этапа реализации.

5.7. Схемы, обосновывающие или детализирующие предлагаемое функциональное зонирование территории и иные проектные решения, связанные с формированием систем населенных мест, транспортных и инженерных инфраструктур, защитой территории от опасных природных и техногенных процессов, размещением курортных и рекреационных зон, охраняемых территорий, в районах экологического бедствия и чрезвычайных ситуаций, разрабатываются по согласованию с заказчиками в составе региональной схемы расселения с учетом особенностей проектируемого региона.

5.8. Пояснительная записка к региональной схеме расселения, природопользования и территориальной организации производительных сил должна содержать требования пп. 5.4-5.6 настоящих строительных норм и правил и приложения Б применительно к задачам проекта.

5.9. Основные положения региональных схем расселения учитываются на последующих стадиях градостроительного проектирования, при осуществлении органами исполнительной власти регулирования деятельности в области расселения и территориальной организации, а также учитываются всеми участниками градостроительной деятельности в границах проектируемого региона.

6.2. Выполнение природоохранных мероприятий, предупреждения и исключения загрязнения и деградации природной среды, оптимизации ее свойств, обеспечения рационального природопользования.

6.2. Выполнение природоохранных мероприятий, выработка концепций и определение основных условий устойчивого развития систем населенных мест, территориально-производственных (агропромышленных, гидротехнических, промышленных) комплексов, рекреационных, природоохранных и других территорий, отдельных населенных мест, природных комплексов, инженерных и транспортных сооружений и комму-

никаций должны осуществляться на основе рекомендаций территориальных комплексных схем охраны природы и природопользования.

6.3. Основной задачей территориальных комплексных схем охраны природы и природопользования является разработка научно-обоснованных предложений и рекомендаций по: обеспечению экологически устойчивого развития территории Кыргызской Республики, ее отдельных регионов, городов и других населенных мест; зонированию территорий в целях предотвращения чрезмерной концентрации производства и населения, сохранения ценных природных ландшафтов; формированию инженерно-транспортной инфраструктуры; размещению промышленных, агропромышленных и коммунальных объектов с учетом рационального природопользования, охраны и воспроизводства природных ресурсов, внедрения ресурсосберегающих технологий и установления ограничений в использовании территорий для любых видов хозяйственной деятельности.

6.4. Состав и содержание территориальных комплексных схем охраны природы и природопользования в зависимости от конкретных особенностей объекта проектирования определяются заданием на проектирование.

6.5. Территориальная комплексная схема охраны природы и природопользования должна включать анализ и оценку современного экологического состояния природной среды, расселения населения и территориальной организации производительных сил, состояния инфраструктуры, условий жизнедеятельности,

### 7. Схема районной планировки

7.1. Схема районной планировки разрабатывается на территорию области или ее части.

7.2. Основными задачами схемы районной планировки являются разработка рациональной планировочной организации территории и формирование социальной, инженерно-транспортной и производственной инфраструктур, обеспечивающих оптимальные условия расселения населения, развития и совершенствования народнохозяйственного комплекса, природопользования при эффективном и комплексном использовании земельных, сырьевых, трудовых и других ресурсов территории.

7.3. Схема районной планировки разрабатывается с целью прогнозирования на долгосрочную перспективу зонирования территории в увязке с ее социально-экономическим развитием; урегулирования государственных региональных интересов и интересов местных самоуправлений в сфере градостроительной деятельности, реализация которых требует принятия взаимосогласованных на этих уровнях решений и совместного инвестирования.

7.4 В составе схемы районной планировки решаются вопросы:

- комплексной оценки природных, инженерно-строительных, медико-географических, социально-экономических, планировочных, инфраструктурных, экологических, этнокультурных и других условий с учетом местоположения объекта проектирования в стране и регионе;
- прогнозирования изменений градостроительной и экологической ситуации;
- прогнозирования социально-экономического развития;
- зонирования территорий по функциональному назначению, видам использования, а также рекомендации по изменению структуры землепользования с учетом государственных региональных и местных интересов;
- планировочной организации территории, вклю-

состояния природных и историко-культурных комплексов, других составляющих среды обитания, а также предложения по:

- развитию и формированию функционально-планировочной структуры и зонированию территории с учетом региональных особенностей, наличия проблемных ареалов и ситуаций, крупномасштабных проблем охраны окружающей среды;
- рациональному землепользованию, охране природы, ресурсосбережению, инженерной защите территории от опасных природных и техногенных процессов и явлений;
- обеспечению устойчивого развития городов, других населенных мест и их систем с учетом рациональному природопользованию, расселения населения и территориальной организации производительных сил на проектируемой территории;
- оздоровлению среды обитания;
- формированию инженерно-транспортных, производственных и социальных инфраструктур с учетом ликвидации имеющихся нарушений окружающей среды;
- сохранению историко-культурного наследия, ценных природных ландшафтов и других охраняемых территорий;
- приоритетным мерам по оздоровлению окружающей среды, охране и рациональному использованию природных ресурсов, а также мерам по предотвращению чрезвычайных ситуаций;
- организационно-хозяйственному и правовому механизму реализации схемы.

чающей вопросы организации и совершенствования расселения, территориальной организации производительных сил, формирования системы межселенного обслуживания населения, рекреации и туризма, сохранения и использования памятников природы, истории и культуры, достопримечательных мест, исторических городов и других населенных мест. Предложения по планировочной организации территории должны разрабатываться на вариантной основе, включающей градостроительные обоснования принятых решений;

- совершенствования межселенной инженерно-транспортной инфраструктуры проектируемого региона с вариантной проработкой размещения крупных инфраструктурных объектов, сооружений и направлений трасс инженерно-транспортных коммуникаций;

- инженерной защиты территории от опасных природных и техногенных процессов и явлений, по предупреждению и ликвидации последствий экологических и других чрезвычайных ситуаций и катастроф;

- развития и совершенствования строительного комплекса региона с учетом новых подходов к реализации градостроительной политики и структурной перестройки народнохозяйственного комплекса;

- охраны окружающей среды;

- осуществления первоочередных мероприятий по реализации приоритетных задач расселения, территориальной организации производительных сил, совершенствования инженерно-транспортной и социальной инфраструктур, экологического оздоровления территорий;

- ориентировочных показателей по структуре, объему инвестиций и возможным источникам финансирования.

7.5. Основные графические материалы схемы районной планировки:

- схема комплексной оценки территории, план современного использования территории (опорный план)

и генеральный план - выполняются в масштабе 1:100000-1:50000;

схемы зонирования территории;  
схемы инженерно-транспортных коммуникаций;  
схема защиты территорий от опасных природных и техногенных воздействий выполняются в масштабе, определяемом разработчиком по согласованию с заказчиком.

В отдельных случаях масштаб и состав основных графических материалов могут быть уточнены заказчиком с учетом особенностей объекта разработки.

В составе схемы районной планировки могут разрабатываться дополнительные схемы и отдельные фрагменты, обосновывающие проектные решения, состав, содержание, масштаб которых определяются заданием на проектирование.

7.6. На плане современного использования территории и генеральном плане (основном чертеже) схемы районной планировки показываются:

границы административно-территориальных образований пригородных и зеленых зон, городов, других городских населенных мест;

сельские населенные места - районные центры;  
крупные производственные объекты, в том числе сельскохозяйственного назначения, расположенные вне границ городских населенных мест;

преимущественное функциональное использование территорий, включая наиболее ценные сельскохозяйственные земли с выделением мелиорируемых и орошаемых земель;

леса 1 группы, заповедники, заказники;  
курортные местности, крупные зоны массового отдыха;

территории садово-огородных и дачных хозяйств; другие территории особого режима хозяйственной деятельности;

принципиальные направления трасс магистральных транспортных и инженерных коммуникаций, ирригационных каналов, территорий водохранилищ;

места размещения аэродромов;  
крупные транспортные и инженерные сооружения.

## 8. Проект районной планировки

8.1. Проект районной планировки разрабатывается на территорию территориально-производственного комплекса, агломерации, группы административных районов, административного района, пригородной зоны, природно-заповедной зоны, территории оздоровительного, курортного, рекреационного назначения, историко-культурного и природного наследия, других территориальных объектов.

8.2. Цель проекта районной планировки - регулирование интересов местных самоуправлений в сфере градостроительной деятельности в пределах подведомственных территорий, а также интересов, выходящих за пределы подведомственных территорий, государственных и региональных интересов; установление конкретных требований и ограничений по использованию подведомственных территорий для расселения и любых видов хозяйственной деятельности.

8.3. Проекты районной планировки детализируют решения схем районной планировки применительно к проектируемой территории в границах конкретных землепользований (в соответствии с требованиями, изложенными в п.7.4. настоящих строительных норм и правил).

В проектах районной планировки проводятся обоснования по:

в том числе защитные сооружения от опасных природных и техногенных процессов и явлений.

Кроме того, на генеральном плане схемы районной планировки показываются резервные территории для развития городских населенных мест.

7.7. На схеме комплексной оценки территории показываются:

границы площадей залегания полезных ископаемых, зон затопления, зон загрязнения внешней среды;

участки неблагоприятных геологических, гидрогеологических, атмосферных и других процессов (сейсмика, оползни, подтопление, эрозия, экстремальные осадки и т.д.), влияющих на ограничение градостроительного и хозяйственного освоения территории и характеризующих природно-климатические, геологические, инженерно-строительные и планировочные условия района.

В схеме комплексной оценки территории устанавливаются зоны неблагоприятные и ограниченно благоприятные для жилищно-гражданского и производственного строительства по природным и техногенным условиям, в том числе по санитарно-гигиеническим и инженерно-геологическим условиям.

7.8. Пояснительная записка к схеме районной планировки должна содержать обоснования предложений и решений, перечисленных в пп. 7.2-7.7 и приложении М настоящих строительных норм и правил.

7.9. В обязательную (утверждаемую) часть схемы районной планировки входят: границы пригородных зон городов, а также принципиальные проектные предложения по:

расселению;  
зонированию территории;  
развитию межселенной инженерно-транспортной инфраструктуры;

защите территорий от опасных природных и техногенных процессов и мерам по оздоровлению окружающей среды;

перечню первоочередных мероприятий реализации схемы районной планировки.

территориальному развитию городов;

определению границ пригородных зон;

выявлению территорий для размещения индивидуального жилищного строительства, садоводства и огородничества;

выявлению территориальных ресурсов для размещения народнохозяйственных объектов и новых населенных мест, особенно во вновь осваиваемых районах;

размещению зон кратковременного и длительного отдыха;

решению специфических вопросов городского и сельского расселения;

совершенствованию межселенной инженерно-транспортной инфраструктуры;

размещению объектов и полигонов по обезвреживанию, переработке, утилизации, складированию и захоронению производственных и бытовых отходов;

совершенствованию сельского расселения;

выделению территорий, выполняющих средозащитные и санитарно-гигиенические функции, прежде всего в районах крупных и крупнейших городов, территорий с неблагоприятной экологической обстановкой;

установлению границ особо охраняемых природных территорий, а также объектов историко-культурно-

го наследия.

8.4. Проект районной планировки выполняется в масштабе от 1:25000 до 1:50000 в зависимости от величины территории, охватываемой проектом. В исключительных случаях, при соответствующих обоснованиях, допускается применять масштаб 1:100000.

8.5. На схеме комплексной оценки территорий показываются:

факторы, влияющие на ограничения градостроительной и хозяйственной деятельности в границах проектируемого района - площади залегания полезных ископаемых;

охраняемые территории, зоны затопления и другие неблагоприятные природные процессы и явления, зоны техногенных воздействий (включая нарушенные территории) и загрязнения окружающей среды;

оценка ресурсного потенциала проектируемого района, включая земельные, водные, лесные, рекреационные, курортологические и другие планировочные и инженерно-строительные условия.

По результатам проведенной комплексной оценки и соответствующих обоснований на схеме показываются территории, рекомендуемые для различных видов градостроительной и хозяйственной деятельности.

8.6. На плане современного использования территории и генеральном плане (основном чертеже) проекта районной планировки показываются:

границы административно-территориальных образований, городов и других населенных мест;

границы пригородных и зеленых зон городов, заповедников, заказников и других территорий особого регулирования хозяйственной деятельности;

зоны охраны курортов, источников водоснабжения, памятников природы, недвижимых памятников истории и культуры;

границы пригородных и зеленых зон городов, заповедников, заказников и других территорий особого регулирования хозяйственной деятельности;

зоны охраны курортов, источников водоснабжения, памятников природы, недвижимых памятников истории и культуры;

границы пригородных и зеленых зон городов, заповедников, заказников и других территорий особого регулирования хозяйственной деятельности;

зоны охраны курортов, источников водоснабжения, памятников природы, недвижимых памятников истории и культуры;

границы пригородных и зеленых зон городов, заповедников, заказников и других территорий особого регулирования хозяйственной деятельности;

зоны охраны курортов, источников водоснабжения, памятников природы, недвижимых памятников истории и культуры;

границы пригородных и зеленых зон городов, заповедников, заказников и других территорий особого регулирования хозяйственной деятельности;

зоны охраны курортов, источников водоснабжения, памятников природы, недвижимых памятников истории и культуры;

границы пригородных и зеленых зон городов, заповедников, заказников и других территорий особого регулирования хозяйственной деятельности;

зоны охраны курортов, источников водоснабжения, памятников природы, недвижимых памятников истории и культуры;

границы пригородных и зеленых зон городов, заповедников, заказников и других территорий особого регулирования хозяйственной деятельности;

зоны охраны курортов, источников водоснабжения, памятников природы, недвижимых памятников истории и культуры;

границы пригородных и зеленых зон городов, заповедников, заказников и других территорий особого регулирования хозяйственной деятельности;

зоны охраны курортов, источников водоснабжения, памятников природы, недвижимых памятников истории и культуры;

границы основных землепользований внегородских населенных мест;

функциональное использование территорий с выделением производственных и селитебных территорий в городских населенных местах, мелиорируемых и орошаемых сельскохозяйственных земель, лесов 1 группы в землях лесного фонда;

сельские населенные места, садово-огородные и дачные хозяйства;

отдельно расположенные крупные объекты и сооружения производственного назначения, энергетики, связи, внешнего транспорта, инженерного оборудования;

защитные сооружения от опасных природных и техногенных процессов и явлений, мероприятия по рекультивации территории;

территориальные резервы для различных видов строительства.

8.7. Пояснительная записка проекта районной планировки должна содержать обоснование предложений и решений, перечисленных в пп. 7.2-7.5, 8.4, 8.5 настоящих строительных норм и правил.

8.8. В обязательную (утверждаемую) часть проекта районной планировки входят: положения, изложенные в п.7.9 настоящих строительных норм и правил с соответствующей детализацией проектных решений, а также предложения по установлению границ городов.

Для районов курортного, рекреационного и оздоровительного назначения в утверждаемую часть входят предложения по оптимальной вместимости района и граница зон охраны курорта.

8.9. Материалы проекта районной планировки являются градостроительным и экологическим обоснованием для разработки планов и программ социально-экономического развития соответствующих территорий.

9. Генеральный план города, другого населенного места

9.1. Генеральный план города, другого населенного места является основным юридическим градостроительным документом, определяющим в интересах населения и с учетом государственных задач:

направления и границы территориального развития города, другого населенного места;

функциональное назначение и строительное зонирование территории;

распределение земель по видам собственности;

принципиальные решения по:

размещению объектов общегородского, общепоселкового значения;

транспортному обслуживанию;

инженерному оборудованию и благоустройству;

защите территории от опасных природных и техногенных процессов;

охране природного и историко-культурного наследия;

очередности освоения территории.

9.2. Генеральные планы разрабатываются в две стадии:

концепция генерального плана (концепция);  
генеральный план города, другого населенного места (генеральный план).

9.3. Концепция разрабатывается на территорию города и его пригородную зону с целью определения долгосрочной стратегии и этапов их хозяйственного развития, а также функционально-планировочной организации на основе комплексного анализа экономических, социальных, экологических и градостроительных условий исходя из ресурсного потенциала терри-

тории и рационального природопользования.  
Концепция является основанием для разработки проекта городской поселковой черты.

9.4. Концепция разрабатывается в составе материалов, указанных в пп. 9.5-9.7 настоящих строительных норм и правил.

Графические материалы концепции городов с расчетной численностью населения более 500 тыс. человек выполняются в масштабе 1:25000, городов с расчетной численностью населения до 500 тыс. человек - в масштабе 1:10000 или 1:5000. Указанные масштабы могут быть уточнены заказчиком с учетом конкретной ситуации.

9.5. На схеме современного использования территории и комплексной оценки территории показываются:

существующее функциональное использование территории;

административно-территориальных образований (в том числе городская, поселковая черта);

границы пригородной зоны и ее основных землепользований;

территорий транспортных и инженерных сооружений и коммуникаций;

охраняемые зоны курортов, источников водоснабжения, зоны охраны памятников природы, недвижимых памятников истории и культуры, санитарно-защитные зоны источников загрязнения среды;

исключаемые из застройки территории и территории, неблагоприятные для застройки по природным и техногенным условиям.

При наличии на территории опасных природных и

техногенных процессов, схема дополняется картами сейсмического микрорайонирования, радиационного загрязнения, радиационно-теплового и ветрового режимов, подтопления территории и другими.

При большой насыщенности схемы графической информацией допускается разработка отдельных схем современного использования территории и схем комплексной оценки территории.

9.6. На схемах территориального развития города, населенного места (варианты) показываются:

- границы административно-территориальных образований (в том числе предлагаемые границы городов, других населенных мест);

- архитектурно-планировочная организация территорий и отдельных населенных мест с выделением площадок первоочередного жилищно-гражданского, производственного и коммунального строительства, в том числе районов малоэтажной и усадебной застройки; проектное функциональное зонирование территории;
- территории основных транспортных и инженерных сооружений и коммуникаций; природоохранные объекты и зоны охраны недвижимых памятников истории и культуры.

При большой насыщенности схемы графической информацией допускается разработка отдельных схем территориального развития города и инженерного оборудования территории.

9.7. В пояснительной записке приводятся сведения, перечисленные в пп. 9.5 и 9.6 настоящих строительных норм и правил, а также данные о ресурсных возможностях города и его пригородной зоны, другого населенного места, численности и структуре населения, размещении новых объектов градообразующей базы, структуре и объемах жилищного, культурно-бытового и коммунального строительства и необходимых для этого территориях, развитии строительной базы, организации отдыха населения, развитии туризма, источниках водоснабжения и энергоснабжения, возможностях водоотведения, основных принципах развития транспортных и инженерных инфраструктур.

В пояснительной записке дается градостроительное и социально-экономическое обоснование вариантов территориального развития, а также этапов развития и территориальной организации города, другого населенного места; оцениваются возможные последствия реализации проекта.

9.8. В утверждаемую часть концепции входят:

- предложения по целевому использованию территорий (функциональному зонированию) города, другого населенного места и этапам его развития;

- предложения по установлению городской поселковой черты и границ пригородной зоны, территорий государственной, муниципальной, частной и иных форм собственности;

- принципиальные решения направлений развития инженерно-транспортной инфраструктуры города, другого населенного места и их пригородной зоны.

9.9. Генеральный план разрабатывается на территорию в пределах городской, поселковой черты и определяет с учетом реальных возможностей на 10-15 лет территориальное устройство города, другого населенного места, размещения общегородских, общепоселковых объектов социальной сферы, основные направления развития инженерных и транспортных систем, мероприятия по сохранению природного и исторического наследия, очередность освоения территорий и строительства.

Вопросы социально-экономического развития города (поселка) и его пригородной зоны решаются по материалам концепции генерального плана или проекта планировки пригородной зоны, а в случаях, если они не выполнялись, - разрабатываются в составе генерального плана.

9.10. Для городов и других населенных мест с расчетной численностью населения до 10 тыс. человек генеральные планы могут разрабатываться совмещенными с проектами детальной планировки на всю территорию города, другого населенного места или на первоочередные районы строительства. В случае совмещения генерального плана и проекта детальной планировки на всю территорию города другого населенного пункта чертежи генерального плана по масштабу и содержанию принимаются в соответствии с настоящими нормами и правилами.

9.11. Генеральные планы разрабатываются в составе материалов, указанных в пп. 9.10-9.15 настоящих строительных норм и правил.

Графические материалы генерального плана города с расчетной численностью населения 500 тыс. человек и более выполняются в масштабе 1:10000; города с расчетной численностью 250-500 тыс. человек - в масштабе 1:10000-1:5000; города, другие населенные места с расчетной численностью населения от 10 тыс. до 250 тыс. человек - в масштабе 1:5000; города, другие населенные места с расчетной численностью населения менее 10 тыс. человек - в масштабе 1:2000.

Указанные масштабы могут быть уточнены с учетом конкретной ситуации.

9.12. На планах современного использования территории (опорном плане) и генеральном плане (основном чертеже) показываются:

- городская, поселковая черта;
- функциональное использование территории;
- планировочная структура жилых, общественных, производственных, коммунально-складских и других функциональных зон;

- зонирование по этажности и степени капитальности жилой, общественной, производственной и коммунально-складской застройки;

- территории сельскохозяйственного назначения, озеленения, отдыха и спорта, сооружений и коммуникаций внешнего транспорта, головных сооружений инженерного оборудования;

- улично-дорожная сеть, линии высоковольтной электропередачи;

- границы зон охраны памятников природы, истории и культуры;

- территории государственной, муниципальной, частной и иных форм собственности.

На плане современного использования территории показываются оформленные отводы для всех видов строительства и хозяйственного использования, а на генеральном плане - участки первоочередного освоения.

9.13. На схеме комплексной оценки территории показываются:

- границы залегания полезных ископаемых;

- территории, в различной степени неблагоприятные для застройки по природным и техногенным условиям;

- санитарно-защитные, защитные и охранные зоны (предприятий, курортов, водоемов, инженерных и транспортных сооружений, коммуникаций и др.);

- зоны ограничения застройки в районах аэропортов, в районах возможных природных и техногенных катастроф;

- зоны повышенного шума, вибрации, электромагнитных излучений;

- зоны с экологическими нарушениями окружающей среды;

- другие зоны ограничения, влияющие на размещение всех видов строительства.

При наличии сложных инженерно-геологических и гидрогеологических карт, а при сейсмичности 7 баллов и более - картами микросейсморайонирования. Для населенных мест, расположенных в районах выше 2000 м над уровнем моря, на схемах дополнительно показываются данные оценки радиационно-теплового режима, ветрового режима и геоэкологических процессов.

9.14. На схеме транспорта показываются:

- территории и сооружения внешнего транспорта (железнодорожные пути и станции, аэропорты, мосты, путепроводы, тоннели и др.);

- классификация улично-дорожной сети;

- трассы и сооружения внеуличного и надземного рельсового общественного транспорта;

- размещение автобусно-троллейбусных парков;

- размещение крупных гаражей и стоянок легковых автомобилей.

9.15. На схеме инженерного оборудования и инженерной подготовки территории показываются:

- головные сооружения инженерного оборудования территории;

- магистральные трубопроводы (водопровод, канализация, теплоснабжение, газоснабжение, ливневая канализация, места выпуска очищенных сточных вод);

- линии высоковольтной электропередачи, основные объекты связи, электронные и слаботочные устройства;

- участки территории, требующие значительного объема подсыпки или срезки грунта, дренирования;

- городские гидротехнические сооружения;

- границы зон охраны памятников природы, истории и культуры.

## 10. Проект городской, поселковой черты

10.1. Проект городской поселковой черты разрабатывается с целью установления размеров и границ территории населенного места, выноса закрепления их в натуре.

Примечание. Городская, поселковая черта, черта сельского населенного места - внешняя граница, отделяющая земли города, другого населенного места от иных категорий земель земельного фонда.

10.2. Основанием для проведения работ по разработке проекта городской, поселковой черты является решение соответствующих органов государственной власти и органов местного самоуправления, которым предоставлено право установления и изменения границ города, другого населенного места, имеющего статус административно-территориального образования.

Примечание. Городская, поселковая черта населенного места, являющегося закрытым административно-территориальным образованием, устанавливается в соответствии с законодательством, определяющим статус закрытых административно-территориальных образований, и требованиями настоящих строительных норм и правил.

10.3. Проект городской, поселковой черты разрабатывается с учетом утвержденных проекта районной планировки, генерального плана города, другого населенного места, территории сельского органа местного самоуправления, иной градостроительной и землеустроительной документации, действующей на террито-

ушки русел рек и других водоемов, подлежащие регулированию, очистке, дноуглублению, заключению в трубы;

- мероприятия по рекультивации нарушенных территорий.

При большой насыщенности комплексной схемы инженерного обеспечения графической информацией допускается разработка отдельных схем.

9.16. В составе генерального плана могут разрабатываться дополнительные схемы, состав, содержание и масштаб которых определяется заданием на проектирование.

9.17. Пояснительная записка к генеральному плану должна содержать сведения, перечисленные в пп. 9.10-9.14 и приложения Н настоящих строительных норм и правил.

В составе пояснительной записки приводятся: основные положения генерального плана; правила застройки города, другого населенного места.

Примечание. Заказчик совместно с разработчиком градостроительной документации могут с разрешения утверждающей инстанции разрабатывать правила застройки после утверждения генерального плана.

9.18. Генеральный план является основанием для разработки комплексной схемы развития всех видов городского пассажирского транспорта и дорожного строительства, генеральных схем водоснабжения, канализации, теплоснабжения и других специализированных схем и проектов.

9.19. В обязательную утверждаемую часть генерального плана входят:

- функциональное зонирование территории;

- строительное зонирование территории (по этажности и плотности застройки);

- границы земель: государственной, муниципальной, частной и иных форм собственности;

- правила застройки города, другого населенного пункта.

10.4. Проект городской, поселковой черты населенного места и прилегающих земель.

Примечание. Проект черты сельского населенного места может разрабатываться в составе его генерального плана или генерального плана территории сельского органа местного самоуправления.

10.4. При разработке проекта городской поселковой черты состав земель городов, поселков и сельских населенных мест определяется в соответствии с законодательством Кыргызской Республики.

10.5. Проект городской, поселковой черты выполняется в составе графических и текстовых материалов, указанных в пп. 10.6-10.8 настоящих строительных норм и правил.

10.6. Проектный план городской, поселковой черты выполняется в масштабе 1:2000, 1:5000, 1:10000 или 1:25000 в зависимости от площади территории.

На плане показываются:

- существующая, юридически установленная черта населенного места, а при ее отсутствии слившаяся граница населенного места;

- современное использование земель населенного места по их категориям, основным землепользованиям, видам их использования; включаемые в территорию населенного места земли по категориям, землепользованиям, видам их использования;

- проектные решения утвержденного генерального плана города, другого населенного места, территории сельского органа местного самоуправления, другой

действующей градостроительной документации, иные решения, влияющие на установление или изменение черты населенного места;

проектируемая городская, поселковая черта и черта сельского населенного места;

экспликация земель населенного места с указанием площадей территорий в существующей границе, отдельно площадей территорий, включаемых (исключаемых) в состав населенного места по категориям земель, землепользованиям, видам их использования; полное наименование землепользователей, земле- владельцев, собственников земель, смежно-расположенных с населенным местом.

10.7. Схема административно-территориального устройства прилегающих к населенному месту земель выполняется в масштабе 1:25000 или 1:50000.

Схема разрабатывается в случае необходимости в соответствии с заданием.

10.8. Пояснительная записка должна содержать:

данные о существующей черте населенного места и современном использовании его земель, (приведенные в табличной форме) по категориям, землепользованиям, видам использования;

проектные решения утвержденного генерального плана города, другого населенного места, территории сельского органа местного самоуправления, другой действующей градостроительной документации;

решения органов государственной власти и органов местного самоуправления в части территориального развития населенного места;

обоснования проектного решения о включении (исключении) в территорию населенного места земель с данными в табличной форме по их категориям, земле-

пользованиям, видам использования.

## 11. Генеральный план территории сельского органа местного самоуправления

11.1. Генеральный план территории сельского органа местного самоуправления разрабатывается с целью эффективного функционального использования территории, решения экологических, социальных, хозяйственных, земельных и эстетических проблем организации среды жизнедеятельности населения, охватывающей все подведомственные сельскому органу местного самоуправления населенные места, другие взаимосвязанные с ними жилые, производственные и иного назначения образования.

Примечание. В случае, когда сельскому органу местного самоуправления подведомственно одно населенное место, генеральный план охватывает территорию сельскохозяйственного предприятия (предприятий), где заняты его жители или где расположены основные места приложения их труда.

11.2. В генеральном плане территории сельского органа местного самоуправления исходя из местных и региональных интересов конкретизируются и развиваются принципиальные положения проекта районной планировки, другой градостроительной и землеустроительной документации, решений органов государственной власти и органов местного самоуправления, касающиеся комплексного развития проектируемой территории.

11.3. Генеральный план территории исполнительных органов аильного поселкового кенеша является юридическим документом, определяющим на ближай- шие 5-7 лет приоритетную и поэтапную стратегию:

организации системы населенных мест, производственной базы, транспортных коммуникаций, социальной и инженерной инфраструктуры;

пользованиям, видам использования.

По населенным местам, включаемым в городскую, поселковую черту, приводятся данные о:

расстоянии от города, поселка, перечень промышленных предприятий и социально-культурных учреждений;

численность населения, в том числе, численность рабочих и служащих, работающих на предприятиях и в учреждениях города, другого населенного места;

данные об объемах жилищного фонда, распределением его по этажности, материалу стен, видам собственности, благоустройству, состоянию систем инженерного оборудования;

сводный баланс земель города, другого населенного места по проекту городской, поселковой черты по категориям земель и землепользованиям (в табличной форме);

описание проектной городской, поселковой черты;

документы по рассмотрению и согласованию проекта городской, поселковой черты.

Примечания:

1. Установление городской, поселковой черты в натуре производится организациями, имеющими соответствующие лицензии.

2. Приемка установленной в натуре черты проводится специально образованной комиссией в составе представителей органов исполнительной власти населенного места и районов, земли которых включаются (исключаются) в территорию населенных мест, соответствующих органов архитектуры и градостроительства, комитетов по земельным ресурсам и землеустройству.

3. Результат приемки оформляется паспортом городской, поселковой черты, а также черты сельского населенного места.

развития территорий и архитектурно-планировочных структур населенных мест, отдельных жилых, производственных и иного назначения образований, определения их границ;

реализации градостроительных требований по использованию функциональных зон и правил их застройки.

Примечание. В случае необходимости пересмотра административных границ территорий, находящихся в ведении исполнительных органов аильного поселкового кенеша, и отсутствия соответствующих предложений в проекте районной планировки они определяются генеральным планом территории исполнительных органов аильного поселкового кенеша.

11.4. Генеральный план территории сельского органа местного самоуправления является:

основой для разработки генеральных планов сельских населенных мест и других функциональных зон (при необходимости), проектов черты сельских населенных мест, проектов застройки функциональных зон, участков фермерских хозяйств), садово-дачных товариществ, учреждений отдыха, иного назначения, проектов инженерного оборудования и благоустройства территории;

обоснованием принимаемых органами власти и управления решений по градостроительному и хозяйственному развитию территории, финансовому, ресурсному, организационному и правовому обеспечению приоритетных мероприятий, иному регулированию градостроительной деятельности.

11.5. Генеральный план территории сельского органа местного самоуправления разрабатывается в со-

ставе материалов, указанных в пп. 11.6-11.9 настоящих строительных норм и правил.

11.6. Схема размещения территории сельского органа местного самоуправления выполняется в масштабе 1:25000 или 1:50000. На схеме показываются проектные границы территории; территории расположенных на ней сельскохозяйственных и иных предприятий; другие населенные места и функциональные зоны, влияющие на проектируемую территорию; административный центр сельского органа местного самоуправления и тяготеющие к нему населенные места; межселенные транспортные и инженерные коммуникации и объекты.

11.7. План современного использования территории выполняется в масштабе 1:5000 или 1:2000. На плане показываются:

сложившиеся границы и планировочные структуры населенных мест и функциональных зон;

основные землевладения и землепользования по категориям их использования и видам собственности;

границы оформленных отводов земель для всех видов нового строительства и хозяйственного использования;

границы залегания полезных ископаемых;

территориальные резервы, предусмотренные утвержденной градостроительной и землеустроительной документацией;

транспортные и инженерные коммуникации и сооружения, объекты коммунального хозяйства, памятники природы, истории и культуры, иные ландшафтные и архитектурные достопримечательности, основные направления их визуального восприятия;

источники и зоны экологического бедствия, санитарной вредности;

территории, нуждающиеся в восстановлении утраченного ландшафта;

охранные и защитные зоны, зоны регулирования застройки.

на, коммуникаций и сооружений инженерного оборудования, объектов коммунального хозяйства и инженерной защиты территории; проектируемым защитным лесополосам, участкам облесения, восстановления нарушенного ландшафта.

11.9. Краткая пояснительная записка раскрывает указанные в пп. 11.5-11.8 настоящих строительных норм и правил вопросы:

оценки проблем и возможностей градостроительного и хозяйственного использования природных, территориальных, сырьевых, экологических, производственных ресурсов, жилищных, культурных, иных строительных и инженерно-технических фондов, историко-культурного наследия, природных достопримечательностей и эстетических качеств застройки, удовлетворения региональных и местных потребностей освоения выявленного потенциала территории, учета экологических, демографических, национально-этнических и других условий, регламентирующих это освоение, проблем и возможностей развития системы населенных мест, дорожно-транспортной, социальной, производственной, инженерной и инженерно-защитной инфраструктур;

обоснования принципов, приоритетов и концептуальных решений по наиболее предпочтительному в экологическом, социальном, хозяйственном и эстетическом отношении направлениям, характеру и масштабам развития населенных мест, социальной, производственной, дорожной, транспортной, инженерной и инженерно-защитной инфраструктур в увязке с комплексным анализом состояния и проблем развития территории, прогнозами численности, миграционных процессов, хозяйствования, землеустройства; обоснования проектных границ и площадей и территорий населенных мест, отдельных жилых, производственных и иного назначения образований, численности и структуры постоянного и сезонного населения, размещения новых объектов занятости, структуры, объемов и территорий нового жилищного, культурно-бытового, рекреационного, коммунального и инженерно-защитного строительства, источников водоснабжения и энергоснабжения, основных способов отведения и очистки хозяйственно-бытовых и поверхностных стоков, необходимых для их территорий, градостроительных и других требований по использованию функциональных зон и элементов проектируемой территории, развитию архитектурно-планировочных структур, реконструкции, обустройству, регулированию застройки, восстановлению и использованию нарушенных территорий, охране окружающей среды, охране и использованию памятников природы, истории и культуры;

техико-экономических показателей проекта.

11.10. В утверждаемую часть проекта входят: предложения по проектным границам, функциональному и строительному зонированию территорий сельского органа местного самоуправления и населенных мест, архитектурно-планировочной структуре населенных мест, жилых, производственных и иного назначения образований, инженерно-транспортной инфраструктуре, границам зон охраны источников водоснабжения, памятников природы, истории и культуры, перечню первоочередных объектов строительства, а также правила застройки.

12. Генеральный план функциональной зоны

12.1. В случае необходимости детальной проработки отдельных частей крупнейших городов, генеральные планы которых выполнялись в масштабе 1:10000, на эти территории могут дополнительно разрабатываться

генеральные планы функциональных зон в масштабе 1:5000 в соответствии с требованиями пп.9.10-9.16 настоящих строительных норм и правил. В этих генеральных планах правила застройки не разрабатываются.

12.2. Генеральные планы селитебных, промышленных, рекреационных и других функциональных зон, расположенных за пределами городской, поселковой

### 13. Проект детальной планировки

13.1. Проект детальной планировки разрабатывается на отдельные части городов и других населенных мест, а при необходимости - на всю территорию малого города, поселка и сельского населенного места (при этом проект детальной планировки совмещается с генеральным планом). Проект детальной планировки может разрабатываться также на территорию жилых, промышленных, исторических, рекреационных и иных функциональных зон, расположенных за пределами городов и других населенных мест.

13.2. Проект детальной планировки является юридическим градостроительным документом и устанавливает:

красные и другие линии, границы регулирования застройки и использования земель; мероприятия по инженерной подготовке территории, благоустройству и охране окружающей среды; функциональное и строительное зонирование территории;

границы территорий государственной, муниципальной, частной и иных форм собственности;

социально необходимый состав и размещение объектов культурно-бытового и коммунального обслуживания населения;

организацию транспортного обслуживания; трассы магистральных инженерных коммуникаций; поперечные профили улиц.

В проекте детальной планировки разрабатываются предложения по объемно-пространственному и архитектурно-художественному решению застройки, режиму использования зон охраны памятников истории и культуры.

Утвержденный проект детальной планировки является основой для разработки проектов застройки отдельных участков, проектов транспортных магистралей и узлов, внемикрорайонных инженерных сетей и сооружений.

13.3. Проект детальной планировки разрабатывается в составе материалов, указанных в пп. 13.4-13.12 настоящих строительных норм и правил.

Графические материалы проекта детальной планировки разрабатываются в масштабе 1:2000 или 1:1000.

13.4. На схеме размещения проектируемого района в населенном пункте, на территории в масштабе генерального плана населенного места или проекта районной планировки показываются: основные функциональные зоны населенного места, зоны отдыха, зеленые насаждения, основные инженерные и транспортные связи района с окружающей застройкой.

13.5. На опорном плане (плане современного использования территорий) показываются:

функциональное использование территории с выделением зеленых насаждений (для районов, свободных от застройки, и районов усадебной и коттеджной застройки - границы земельных владений и землепользований);

планировочные ограничения, границы охраняемых территорий, источники загрязнения среды и санитарно-защитные зоны;

существующая застройка с характеристикой зданий и сооружений по назначению, этажности и капитальности; уличная сеть с указанием типов покрытия проезжих частей, скотопрогоны, транспортные сооружения;

черты, разрабатываются, как правило, в масштабе 1:5000 в соответствии с требованиями пп. 9.10-9.16 настоящих строительных норм и правил.

наземные сооружения и коммуникации инженерного оборудования территории;

границы территорий по формам собственности; границы отвода участков под все виды строительства и благоустройства;

действующие и проектируемые красные и другие линии, границы регулирования застройки и функционального использования территорий.

13.6. На плане красных линий с эскизом застройки (основном чертеже) показываются перечисленные в п.13.5 элементы сохраняемой застройки всех видов, сохраняемые участки природного ландшафта и проектные предложения по:

функциональному использованию территории с выделением зеленых насаждений и элементов благоустройства;

архитектурно-планировочному и объемно-пространственному решению застройки района с указанием назначения и этажности зданий и сооружений;

уличной сети, скотопрогонам, транспортным сооружениям, наземным сооружениям и коммуникациям инженерного оборудования территории;

границам территорий по формам собственности; проектируемым красным и другим линиям;

границам регулирования застройки и функционального использования территории.

На чертеже выделяется первая очередь строительства.

13.7. На разбивочном чертеже (акте) красных линий показываются координаты углов и точек изломов проектных красных и других линий регулирования застройки с привязкой их к закрепленным на местности геодезическим знакам, опорным зданиям и сооружениям. При необходимости выполняется акт изменения красных линий.

На отдельном чертеже в масштабе 1:100 или 1:200 показываются существующие и проектируемые поперечные профили улиц с размещением инженерных сетей.

13.8. На схеме транспортного обслуживания, размещения объектов социального обслуживания населения показываются:

классификация магистралей и улиц;

организация движения транспорта на сложных транспортных узлах с пересечением движения в разных уровнях;

хозяйственные проезды и скотопрогоны;

места временного и постоянного хранения общественного и индивидуального транспорта (в том числе подземные);

остановочные пункты всех видов общественного транспорта; транспортные сооружения (эстакады, путепроводы, мосты, тоннели, пешеходные переходы);

предприятия обслуживания транспорта; основные пути пешеходного движения, места перехода улиц и дорог;

размещение необходимых по социальным нормативам предприятий и учреждений культурно-бытового и коммунального обслуживания населения, в том числе встроенных и встроенно-пристроенных, с границами зон обслуживания этими учреждениями.

13.9. На схеме размещения магистральных инженерных сетей и сооружений и использования подземного пространства показываются:

существующие, сохраняемые, реконструируемые, ликвидируемые и новые трассы внемикрорайонных сетей и сооружений канализации, теплоснабжения, водоснабжения, электроснабжения, телевидения, радио, телефона;

места присоединения этих сетей к городским магистральным линиям и сооружениям;

размещение пунктов управления системами инженерного оборудования;

существующие и проектируемые крупные подземные сооружения гражданского назначения.

13.10. На схеме вертикальной планировки и инженерной подготовки территории показываются:

вертикальная планировка территории (существующие и проектные отметки по осям проезжих частей в местах пересечения улиц проездов и в местах перелома продольного профиля, проектные продольные уклоны);

проектируемые мероприятия по инженерной подготовке территории (организация отвода поверхностных вод, сооружения по защите от подтопления и затопления, системы обводнения, подсыпка и срезка грунта и т.п.);

сооружения инженерной защиты территории от опасных природных и техногенных процессов.

13.11. При разработке сложных в градостроительном отношении проектов в составе проекта детальной планировки, по договоренности с заказчиком, могут выполняться макеты планировки и застройки в объеме и масштабе, установленных заданиям на проектирование.

13.12. Пояснительная записка должна содержать сведения, перечисленные в пп. 13.4-13.11, основные технико-экономические показатели проекта в соответствии с требованиями настоящих строительных норм и правил.

### 14. Проект застройки

14.1. Проект застройки разрабатывается на территорию новых или реконструируемых микрорайонов или кварталов жилой застройки, участки групп жилых и общественных зданий, научно-исследовательских, учебных, медицинских, рекреационных, спортивных и других градостроительных, архитектурных, ландшафтных комплексов, ансамблей и иных планировочных элементов населенных мест на основе проекта детальной планировки. Допускается выполнение проекта застройки без утвержденного проекта детальной планировки на основе генерального плана города и другого населенного места.

14.2. Проект застройки разрабатывается в пределах красных линий проектируемой территории и определяет композиционное решение архитектурных комплексов, типы зданий и сооружений, очередность строительства или реконструкции, функциональное использование, инженерное оборудование, инженерную подготовку и благоустройство территории, организацию транспортного обслуживания и принципы пешеходного движения, порядок организации и сметную стоимость строительства.

Для площадей и участков магистралей проект застройки может разрабатываться в пределах огибающих их зданий.

14.3. В проектах застройки следует предусматривать предложения по застройке, реконструкции и благоустройству микрорайонов, кварталов, участков с учетом поэтапного завершения работ одновременно с вводом в эксплуатацию учреждений обслуживания населения, объектов инженерного оборудования, благоустройства и озеленения территории.

14.4. Проект застройки выполняется, как правило, в две стадии:

с приложением П настоящих строительных норм и правил, а также данные об эколого-градостроительной ситуации и природно-климатических условиях, существующем использовании территории, состоянии фонда жилых и общественных зданий, памятников истории и культуры, инженерных и транспортных систем, благоустройства территории; обоснования предлагаемых проектом архитектурно-планировочных решений, функционального и строительного зонирования территории, развития инженерных и транспортных систем; предложения по типам рекомендуемых для строительства жилых и общественных зданий, организации обслуживания населения, распределению территории по видам собственности, режиму использования зон охраны недвижимых памятников истории и культуры, последовательности осуществления мероприятий, предусмотренных проектом.

В состав пояснительной записки включаются также основные положения проекта детальной планировки.

13.13. В обязательную (утверждаемую) часть проекта детальной планировки входят:

разбивочный чертеж (акт) красных линий;

поперечные профили улиц и магистралей;

функциональное и строительное зонирование территории (уточнение материалов генерального плана);

размещение объектов социального обслуживания населения; системы внемикрорайонных инженерных коммуникаций;

мероприятия по инженерной подготовке территории, требующие самостоятельного проектирования до разработки проекта застройки;

распределение земель по формам собственности.

проект со сводным сметным расчетом стоимости (проект);

рабочая документация со сметами.

14.5. Проект разрабатывается в составе материалов, указанных в пп. 14.6-14.15 настоящих строительных норм и правил.

Графические материалы проекта выполняются в масштабе 1:500 или 1:1000.

14.6. На генеральном плане застройки показываются все проектируемые, сохраняемые и реконструируемые здания и сооружения, секционность жилых домов, сквозные проезды и проходы в зданиях, участки общественных зданий, площадки отдыха, спорта и другого назначения, проезды и пешеходные проходы, зеленые насаждения.

На чертеже генерального плана застройки приводится ситуационный план в масштабе 1:5000, на котором показывается размещение проектируемой застройки в районе.

Примечание. В случае, если проектируемый первоочередной комплекс застройки или группа жилых и общественных зданий является частью микрорайона (квартала), в целях выявления и архитектурно-планировочной структуры и объемно-пространственного решения микрорайона (квартала) в целом дополнительно разрабатываются схема генерального плана застройки, схема культурно-бытового обслуживания населения, схема организации рельефа, схема организации движения транспорта и пешеходов и схема микрорайонных инженерных сетей, а также определяются основные технико-экономические показатели, выполняются демонстрационные материалы застройки на весь микрорайон (квартал).

14.7. На плане благоустройства показываются проектируемые и сохраняемые проезды, проходы, площадки всех видов, проектируемые и сохраняемые зеленые насаждения с указанием их ассортимента, приводится перечень малых архитектурных форм и оборудования площадок.

На чертеже также показываются в масштабе 1:20 конструктивные разрезы (сечения) проездов, дорог и площадок.

14.8. На схеме организации рельефа показываются отметки полов первых этажей зданий и сооружений, проектные и натурные отметки земли, проектные горизонталы, уклоны по осям проездов, проектные и натурные отметки на пересечениях осей проездов и пешеходных дорог в местах перелома их продольного профиля, проектные отметки верха решеток дождеприемных колодцев.

При большой насыщенности материалов на схеме организации рельефа выполняется схема инженерной подготовки территории.

14.9. На плане земляных масс показываются граница проектируемой территории, контуры основных зданий и сооружений, строительная координатная сетка или базисная линия, квадраты с проектными, натурными и рабочими отметками по их углам и объемами грунта в пределах каждого квадрата. На плане приводится баланс земляных масс в табличной форме.

14.10. На схемах инженерных сетей и слаботочных линий показываются трассы водоснабжения, канализации, ливневой канализации, теплоснабжения, газоснабжения, электроснабжения, наружного освещения, телефонизации, радификации и телевидения с их основными параметрами, размещение сооружений инженерного оборудования, оросительная, дренажная сеть, а также места подключения коммуникаций к внеплощадочным сетям и сооружениям.

В проекте выполняется сводный план подземных инженерных сетей.

14.11. На компоновочных схемах зданий и сооружений показываются планы и фасады жилых домов, общественных, производственных зданий и сооружений. По углам зданий и сооружений наносятся проектные и натурные отметки земли, приводится абсолютное значение условной отметки 0.000, основные технико-экономические показатели.

14.12. Проект организации строительства разрабатывается в соответствии с требованиями Инструкции по разработке проектов организации строительства и проектов производства работ.

14.13. Сметная документация выполняется в соответствии с требованиями "Инструкции о составе, порядке разработки, согласования и утверждения проектно-сметной документации на строительство предприятий, зданий и сооружений" и "Рекомендациями по определению стоимости строительства в свободных (договорных) ценах на отдельную продукцию в условиях развития рыночных отношений" и состоит из:

сводных сметных расчетов стоимости строительства; сводки затрат по направлениям капитальных вложений, объединяющей сводные сметные расчеты (допускается вместо составления указанной сводки показывать за итогом сводного сметного расчета стоимости строительства данные о затратах по направлениям капитальных вложений, а расчет распределения средств по направлениям капитальных вложений приводить в составе пояснительной записки к сметному расчету стоимости строительства);

смет на проектные и изыскательские работы, в том числе по определению стоимости разработки рабочей документации; пояснительной записки к сметной документации с учетом указанных материалов, а также законодательства Кыргызской Республики об инвестиционной деятельности.

В случае разработки проекта только на участок первой очереди строительства выполняется также расчет по укрупненным показателям стоимости строительства всего квартала, участка.

14.14. В пояснительной записке к проекту застройки приводятся обоснования принятых архитектурно-планировочного и объемно-пространственного решений застройки, очередности строительства, примененных типов и видов зданий и их конструктивных решений, системы инженерного обустройства и озеленения территории, уточняются расчеты проекта детальной планировки по потребности в зданиях и помещениях обслуживания населения, приводятся технико-экономические показатели проекта застройки согласно приложению С.

В пояснительной записке даются также предложения (раздел) по диспетчеризации инженерных систем, санитарной и технической эксплуатации жилых и общественных зданий, других элементов застройки и внешнего благоустройства территории.

14.15. В проекте приводятся составленные по укрупненной номенклатуре ведомости на серийно изготовляемое оборудование, арматуру, кабельную продукцию и другие изделия массового и серийного производства.

14.16. В состав рабочей документации проекта застройки должны входить:

рабочие чертежи на все объекты и виды работ, предусмотренные заданием (выдаваемым заказчиком на разработку проекта застройки в соответствии с требованиями, указанными в приложении И), которые выполняются и комплектуются в соответствии с требованиями государственных стандартов системы проектной документации для строительства;

сметы, составляемые в соответствии с п.14.13 настоящих строительных норм и правил;

ведомости и сводная ведомость потребности в материалах на каждый объект или вид работ (выполняются на основании задания по требованию исполнителя работ);

спецификации на оборудование, составляемые по форме, установленной государственным стандартом системы проектной документации для строительства, опросные листы и габаритные чертежи строительной части лифтовых шахт, необходимых для заказа лифтов; разделы диспетчеризации инженерного оборудования, устройства домофонов и технической эксплуатации зданий.

Указанные требования могут уточняться инвесторами.

14.17. При проектировании районов с применением зданий преимущественно по типовым и повторно применяемым проектам проект застройки может выполняться в одну стадию: рабочий проект застройки со сводным сметным расчетом стоимости в составе проектно-сметной документации, представляемой на утверждение, и рабочей документации со сметами.

14.18. В состав проектно-сметной документации, представляемой на утверждение, входят:

схема генерального плана застройки микрорайона (квартала);

генеральный план застройки;

план благоустройства;

схема организации рельефа с планом земляных масс;

сводная схема инженерных сетей;

компоновочные схемы зданий и сооружений;

проект организации строительства;

сводный сметный расчет стоимости строительства;

пояснительная записка.

14.19. В состав остальной части рабочего проекта входят:

рабочая документация на каждый объект или вид работ;

сметы, составленные по рабочим чертежам;

ведомости потребности в материалах;

спецификации на оборудование, составленные по форме, установленной государственным стандартом и системой проектной документации для строительства;

опросные листы и габаритные чертежи строительной части лифтовых шахт, необходимых для заказа лифтов;

разделы диспетчерского управления инженерным оборудованием и технической эксплуатации жилых домов.

14.20. В случае разработки проектов на сложные в градостроительном и экологическом отношении территории

15. **Согласование и утверждение градостроительной документации**

15.1. Схемы градостроительного регулирования и планирования развития территорий Кыргызской Республики - генеральная схема расселения, природопользования и территориальной организации производительных сил Кыргызской Республики, региональные схемы расселения, территориальные комплексные схемы охраны природы и природопользования, градостроительная документация по регламентации деятельности объектов государственного значения, объектов особого регулирования и установления их границ, а также генеральных схем развития инженерно-транспортной и социальной инфраструктуры государственного значения - утверждаются соответствующими органами государственной власти Кыргызской Республики.

Эти виды градостроительной документации согласовываются заказчиком с соответствующими территориальными органами - по охране природы, охране памятников, санитарно-эпидемиологического надзора, уполномоченным органом по контролю за использованием земель, транспорту, водных, лесных ресурсов и других органов. Согласованные проекты по заключению соответствующих органов по архитектуре и градостроительству представляются заказчиком на утверждение Правительству Кыргызской Республики или в соответствующую местную государственную администрацию.

15.2. Схемы и проекты районной планировки территорий утверждаются соответствующими вышестоящими органами государственной власти по представлению органов архитектуры и градостроительства. Проект представляется на утверждение соответствующими органами архитектуры и градостроительства после согласования его с заинтересованными организациями.

15.3. Правительством Кыргызской Республики утверждаются генеральные планы городов Бишкек и Ош, устанавливаются границы особо охраняемых территорий и порядок их использования. Проекты представляются на утверждение в Правительство Кыргызской Республики государственным органом по архитектуре и строительству по согласованию с заинтересованными

организациями, применения в застройке большей части зданий по индивидуальным проектам, а также необходимости градостроительного обоснования строительства уникальных объектов по заданию заказчика в качестве самостоятельной стадии может разрабатываться эскизный проект застройки, в котором на основе вариантных проработок определяется основная архитектурно-планировочная и объемно-пространственная концепция застройки микрорайона, квартала площади, магистралей и т.п.

В составе эскизного проекта застройки выполняются:

эскиз генерального плана с предложениями по организации рельефа;

демонстрационные материалы и макеты;

ориентировочные расчеты стоимости строительства.

14.21. При разработке проектов застройки реконструируемых кварталов и участков в составе проекта дополнительно выполняются материалы, характеризующие современное состояние застройки, экологическое состояние территории и учитывающие предложения по сохранению исторического наследия, ремонтно-реставрационным мероприятиям, сносу строений по ветхости и др.

14.22. В составе проекта застройки в соответствии с заданием на проектирование выполняются демонстрационные материалы, характеризующие композиционное решение.

15.4. **Согласование и утверждение градостроительной документации**

ми организациями.

15.4. Генеральные планы городов, кроме городов Бишкек и Ош, поселков городского типа, сел, функциональных зон, проекты детальной планировки утверждаются органом местного самоуправления по представлению органа архитектуры и градостроительства и согласования с заинтересованными организациями.

В период разработки новых генеральных планов действует ранее утвержденный генеральный план.

В случае изменения законодательства Кыргызской Республики о градостроительстве необходимые изменения вносятся в генеральный план.

15.5. Утверждение проектов городской, поселковой черты, пригородной зоны производится органом утвердившим в установленном порядке генеральный план города, поселка.

Проект городской, поселковой черты, пригородных зон представляется на утверждение соответствующими органами архитектуры и градостроительства. Проект должен иметь заключение уполномоченного органа по контролю за использованием и охраной земель и органами местного самоуправления сопредельных территорий.

15.6. Проекты застройки согласовываются с органами архитектуры и градостроительства и утверждаются в соответствии со статьей 18 Земельного кодекса Кыргызской Республики.

15.7. Утверждение и согласование градостроительной документации для закрытых административно-территориальных образований производится в соответствии с законодательством Кыргызской Республики, определяющим их статус.

15.8. Задание на проектирование в обязательном порядке согласовывается с соответствующими органами архитектуры и градостроительства.

15.9. Заказчик в соответствии с установленным порядком составляет задание на проектирование и осуществляет контроль за ходом разработки генерального плана населенного места.

При изменении заказчиком ранее выданного задания или исходных данных, в связи с чем требуется переработка полностью или частично выполненных к этому времени проектных работ, оплата этих работ производится заказчиком по дополнительному договору (соглашению).

15.10. Заказчик, а также изыскательские и другие заинтересованные организации несут ответственность за полноту, достоверность и своевременное представление проектной организации исходных данных для проектирования.

15.11. Лицо, разрабатывающее генеральный план населенного пункта, несет ответственность за качество его разработки, соответствие заданию на проектирование, соблюдение действующих градостроительных нормативов и сроков проектирования.

15.12. Контроль за сроками и качеством разработки генеральных планов населенных мест осуществляют Государственный орган по архитектуре и строительству и его структурные подразделения соответствующей территории.

15.13. Согласование градостроительной документации с заинтересованными организациями осуществляет заказчик. Лицо, проектировавшее градостроительную документацию обеспечивает заказчика необходимыми текстовыми и графическими материалами, имея в виду, что рассмотрение градостроительной документации должно проводиться одновременно различными организациями.

15.14. Организация рассмотрения градостроительной документации осуществляется Государственным органом по архитектуре и градостроительству. В этих целях могут создаваться межведомственные комиссии, включающие представителей всех заинтересованных организаций.

15.15. Ответственность за полноту согласований, их соответствие установленному порядку несет лицо, разработавшее градостроительную документацию и инстанция, представляющая его на утверждение.

15.16. Защита градостроительной документации населенных мест при их рассмотрении во всех инстанциях возлагается на лицо, разработавшее ее и на территориальный орган архитектуры и градостроительства соответствующего населенного места.

15.17. Перечень обязательных согласований градостроительной документации устанавливается государственным органом по архитектуре и строительству в зависимости от характера населенного места и определяется заданием на проектирование. В обязательном порядке градостроительная документация (генеральный план) подлежит согласованию с органами архитектуры и градостроительства, охраны природы, санитарно-эпидемиологического и пожарного надзора, органами по охране земель, охраны памятников истории и культуры, гражданской обороны, водного хозяйства, энергетики другими органами государственного надзора и заинтересованными организациями.

15.18. Городские и сельские органы местного самоуправления организуют общественное обсуждение градостроительной документации до представления ее на утверждение.

Решение органов государственной власти и органов местного самоуправления о разработке градостроительной документации любого вида или о внесении в нее изменений, а также основные положения градостроительной документации любого вида подлежат опубликованию.

15.19. Организации и учреждения, которым направлена на согласование градостроительная документация, должны в месячный срок с момента представления им материалов, согласовать ее или сообщить свои замечания заказчику и проектировщикам. В случае непредставления заключения в указанный срок градостроительная документация считается согласованной.

15.20. Заказчик и разработчик градостроительной документации должны в установленный срок рассмотреть замечания согласовывающих организаций и о принятом решении сообщить им и органам архитектуры и градостроительства для учета при рассмотрении проекта.

15.21. Изменения и дополнения к разработанной градостроительной документации, возникшие в ходе его рассмотрения в различных инстанциях, вносятся разработчиком в градостроительную документацию до ее представления на утверждение. В случае возникновения разногласий в ходе рассмотрения градостроительной документации различными организациями, необходимость внесения в него изменений и дополнений определяет инстанция, представляющая градостроительную документацию на утверждение.

15.22. Контроль за ходом реализации утвержденной градостроительной документации осуществляют государственный орган по архитектуре и строительству, местные государственные администрации, органы местного самоуправления, органы по архитектуре и градостроительству соответствующей территории, разработчики градостроительной документации.

15.23. Ответственность за полноту и взаимную увязку всех разделов градостроительной документации населенного места несет лицо, ее разработавшее.

В этих целях в процессе разработки градостроительной документации разработчик в рабочем порядке осуществляет согласование решений градостроительной документации с заинтересованными организациями по вопросам:

наличия и использования земельных, трудовых, водных, топливно-энергетических, курортных и других ресурсов, охраны природной среды;

размещения новых, развития, реконструкции или ликвидации существующих предприятий и сооружений промышленности и транспорта (автомобильного, железнодорожного, водного, воздушного, трубопроводного);

организации санитарно-защитных зон, переселения населения и перебазирования детских и лечебно-профилактических учреждений из зон вредности и опасных зон;

охраны и использования памятников истории, археологии, градостроительства и архитектуры, монументального искусства.

15.24. Градостроительная документация населенного места, расположенного на площадях залегания месторождений полезных ископаемых, подлежит согласованию с органами государственного горного надзора.

15.25. Градостроительная документация населенных мест, имеющих памятники истории, археологии, градостроительства и архитектуры, монументального искусства подлежат согласованию с Министерством культуры и обществом охраны памятников истории и культуры.

15.26. Намечаемое градостроительной документацией населенного места изменение землепользования должно быть согласовано с органами, осуществляющими государственный контроль за использованием и охраной земель.

15.27. Государственный орган по архитектуре и градостроительству, его территориальные структуры

рассматривают градостроительную документацию населенных мест на градостроительных советах по представлению местных государственных администраций и подготавливают сводные заключения по ним.

15.28. Концепция генерального плана города, разработанная в виде самостоятельной стадии проектных работ подлежит согласованию в порядке, установленном для генеральных планов. В этом случае, при подготовке градостроительной документации

#### 16. Порядок хранения градостроительной документации

16.1. Контрольный экземпляр градостроительной документации хранится в архиве разработчика в порядке, установленном специальными требованиями к оформлению и доступу к указанным материалам.

Примечание. В архиве проектной организации в обязательном порядке хранится один экземпляр пояснительной записки, подлинники расчетов и справок, фоторепродукции или электрографические копии со всех проектных материалов.

16.2. Проектная документация передается заказчику проектной организации в следующем количестве:

проектный план (подлинник) - 1 экз.;  
план современного использования территории (подлинник) - 1 экз.;  
схемы (подлинник) - 1 экз.;  
пояснительная записка с фоторепродукциями чертежей и схем - 4 экз.

Электрографические копии со всех графических материалов (на жестком диске) - в 2 экз.

Примечание. Проектная документация по городской, поселковой черте передается в составе: проектный план (подлинник) - 1 экз. и пояснительная записка с фоторепродукциями проектного плана - 4 экз. Электрографические копии (на жестком диске) - в 2 экз.

16.3. Дубликаты с проектного и опорного планов и репродукции с них изготавливаются проектной организацией в необходимом количестве по дополнительному заказу после утверждения проекта.

16.4. Заказчик за счет собственных средств выполняет дубликат утвержденного проекта городской, по-

следующей разработке генерального плана, сохраняющего согласованные решения концепции, повторного согласования не требуется.

Ответственность за соблюдение решений, согласованных в концепции, несут заказчик и разработчик генерального плана. Необходимость повторного согласования определяется государственным органом по архитектуре и строительству.

16.5. Подлинные графические и электрографические материалы и пояснительные записки планировочной градостроительной документации хранятся в соответствующих органах архитектуры и градостроительства.

16.6. Перечень организаций и учреждений, которым заказчик представляет электрографические копии со всех проектных материалов и пояснительные записки с фоторепродукциями в зависимости от вида градостроительной документации, определяется градостроительным уставом и правилами застройки территорий населенных мест.

Независимо от форм финансирования и принадлежности заказчика материалы всех видов градостроительной документации и связанных с ней инженерных изысканий подлежат передаче в 1 экземпляре в органы архитектуры субъектов Кыргызской Республики.

16.7. Пользование градостроительной документацией, находящейся на постоянном хранении в органах архитектуры и градостроительства и не связанной с ее размножением и выдачей копий, осуществляется на безвозмездной основе.

16.8. Тиражирование и представление иллюстративных материалов градостроительной документации заинтересованным организациям, предприятиям и муниципальным службам производится в порядке, предусмотренном градостроительными уставами и правилами застройки территорий и населенных мест.

#### Приложение А (обязательное)

#### Основные требования к договору на разработку градостроительной документации

1. Договор на разработку градостроительной документации оформляется заказчиком и исполнителем работ действующими на основании Положения, иного юридического документа, регламентирующего статус заказчика и Устава организации-исполнителя.

2. В договоре на выполнение работ указывается предмет договора: наименование проекта, технические, научные, экономические и другие требования; наименования организаций, осуществляющих согласование, экспертизу, утверждение проекта; сроки окончания работы, сроки содержания этапов.

3. При определении общей стоимости работ устанавливаются авансовые платежи, суммы налога "на добавленную стоимость", источники финансирования, имущественная ответственность и прочие условия, включая затраты на издание и распределение проектной документации.

4. В сметный расчет стоимости разработки градостроительной документации и проведения связанных с ней инженерных изысканий, научно-технических работ включаются:

затраты на приобретение материалов, оборудования и инвентаря;  
выплаты по заработной плате; отчисления на социальное, медицинское страхование, в фонд занятости; амортизационные отчисления, отчисления в ремонтный фонд, отчисления по страхованию имущества; прочие расходы.

Одновременно выделяются: полная стоимость выполнения работ, прибыль, сметная стоимость работ с налогом на добавленную стоимость.



### Основные требования к заданию на разработку схемы и проекта районной планировки, генерального плана города, другого населенного места, территории сельского органа местного самоуправления

В задании на разработку схемы и проекта районной планировки, генерального плана города, другого населенного места, территории сельского органа местного самоуправления должны быть указаны:

- наименование объекта, его основные характеристики (местоположения, численность населения, территория, основные виды ресурсов, профилирующие отрасли производства, административная структура, условия обеспечения инженерно-транспортной инфраструктурой, другие специфические характеристики);
- основания для проектирования;
- состав участников разработки и согласований проектных материалов и их взаимнообязательства;
- кем и в какие сроки выдаются исходные данные для проектирования;
- состав подлежащих передаче материалов и услуг по этапам (если они предусматриваются), сроки и стоимость работ;
- требования к содержанию и форме представленных материалов, сроки проектирования;
- требования к основным направлениям социально-

### Основные требования к заданию и исходным данным на разработку проекта городской, поселковой черты

1. Разработка проекта городской, поселковой черты осуществляется на основании задания, составленного заказчиком с участием органов архитектуры и градостроительства, комитетов по земельным ресурсам и землеустройству, проектной организации. В задании на проектирование приводятся данные о существующем земельном фонде города, другого населенного места, о его развитии согласно утвержденному генеральному плану или другой действующей градостроительной документации, определяется состав необходимых обследований, изысканий и подготовительных работ, устанавливается масштаб графической части проекта.

С заданием на проектирование городской, поселковой черты заказчик предоставляет проектной организации:

- картографические материалы на территорию города другого населенного места и смежные с ним земли;
  - копии основного чертежа генерального плана или другой действующей градостроительной документации, определяющей развитие города, другого населенного места, территории сельского органа местного самоуправления;
  - данные об использовании земель города, другого населенного места и намечаемых к включению в его территорию земель по материалам государственного земельного учета (инвентаризации);
  - перечень имеющихся в наличии у заказчика и в других службах обследовательских материалов, которые могут быть использованы при разработке проекта.
2. Разработке проекта городской, поселковой черты предшествуют подготовительные работы:
- сбор юридических документов по существующей

### Приложение Б (обязательное)

экономического развития, архитектурно-планировочной и функциональной организации территории, организации транспортного обслуживания, благоустройства и озеленению территории, инженерной подготовке и инженерному оборудованию территории, охране окружающей среды, памятников природы, истории и культуры, инженерно-техническим мероприятиям гражданской обороны;

особенности и проблемы объекта проектирования, вызывающие необходимость дополнительных, углубленных или специализированных проработок (особенности природных условий, экологической, социально-экономической, демографической ситуации, развития производственной, социальной, инженерно-транспортной инфраструктур, охраны историко-культурного и природного наследия и т.п.);

отклонения (дополнения или изменения) от требований настоящих строительных норм и правил, предъявляемых к составу и содержанию проекта (схемы) и основных технико-экономических показателям;

порядок согласования и экспертизы проектов.

### Приложение В (обязательное)

городской, поселковой черте и черте сельского населенного места;

сбор и обработка плано-картографических, землеустроительных, лесоустроительных и других материалов приведение указанных материалов к единому масштабу;

изготовление необходимого количества репродукций (копий) с обработанного плано-картографического материала;

обработка материалов государственного земельного учета (инвентаризации), а при их отсутствии вычисление площадей современного использования земель города, поселка, сельского населенного места по категориям земель, землепользованиям, видам их использования;

сбор статических данных по населенным пунктам, включаемым в городскую, поселковую черту;

изучение функционального и административно-территориального устройства прилегающих к городу, другому населенному пункту территорий и системы управления ими;

выявление и изучение пожеланий и предложений землепользователей, землевладельцев и собственников, земли которых намечаются к включению (исключению) в территорию города, другого населенного пункта, иных заинтересованных сторон по вопросам установления и изменения городской, поселковой черты;

другие обследования, работы в зависимости от специфики каждого проектируемого объекта.

В задании на проектирование приводятся данные о существующем земельном фонде города, другого населенного места, направлении его перспективного

территориального развития в соответствии с генеральным планом и другой градостроительной документацией; указываются предложения заказчика по изменению городской, поселковой черты и черты сельского населенного места; определяется состав необходимых обследований и иных предпроектных работ; устанавливаются требования к объему и составу графических и текстовых материалов, масштаб графической части проекта, сроки его представления и изготовления дубликата.

### 3. Заказчик выдает проектной организации:

копии опорного плана и основного чертежа генерального плана города, другого населенного места,

### Основные требования к заданию на разработку проекта детальной планировки

Основой для разработки задания на проектирование являются материалы утвержденного генерального плана города, другого населенного места (для генерального плана, совмещенного с проектом детальной планировки, исходным материалом является проект районной планировки и генеральный план территории сельского органа местного самоуправления).

В задании на проектирование должны найти отражение следующие вопросы:

- основание для выдачи задания;
- заказчик проекта;
- генеральный проектировщик и проектные организации - исполнители проекта;
- кем и в какие сроки выдаются исходные данные для проектирования;
- специальные требования по структурной организа-

### Основные требования к заданию на разработку проекта застройки

Основной для составления задания являются материалы утвержденного проекта детальной планировки или генерального плана города, другого населенного места.

В задании на проектирование должны найти отражение следующие вопросы:

- основание для выдачи задания;
- заказчик проекта;
- генеральный проектировщик и проектная организация;
- исполнитель проекта;
- генеральная подрядная строительная организация (при определении);
- исходные данные для проектирования, организации, их предоставляющие и сроки выдачи;
- ориентировочные ожидаемые выходные данные по застройке: территория, общая площадь жилых домов и количество квартир, примерный перечень предприятий и учреждений обслуживания и их мощность, стоимость и сроки строительства;
- характеристика предлагаемых домов, предприятий и учреждений обслуживания;

плана функционального зонирования его территорий с установленными границами землепользований;

данные баланса использования территорий в пределах существующих и проектных границ города, другого населенного места, перечень имеющихся картографических, обследовательских и иных информационных материалов в соответствии с договором на разработку проекта городской, поселковой черты.

4. Состав предпроектных работ как самостоятельного вида деятельности, участников и организаций, согласовывающих проект городской, поселковой черты, устанавливается правилами застройки (уставами) территорий населенных мест и договором на выполнение работ.

### Приложение Г (обязательное)

ции и функциональному зонированию территории; предлагаемые проекты жилых домов, предприятий и учреждений обслуживания;

возможность использования существующих зданий по их начальному назначению или для других целей, иные требования к реконструкции сложившейся застройки;

требования к решению объемно-пространственной композиции застройки, организации транспортного обслуживания населения, благоустройству и озеленению территории, инженерной подготовке и оборудованию территории, охране окружающей среды, инженерно-техническим мероприятиям гражданской обороны, сохранению памятников природы, истории и культуры;

состав проекта;

порядок согласования и экспертизы проекта.

### Приложение Д (обязательное)

требования к архитектурно-планировочному и объемно-пространственному решению застройки (выдаются в составе архитектурно-планировочного задания);

организации транспортного обслуживания населения;

благоустройству и озеленению территории;

охране окружающей среды;

охране памятников истории и культуры;

инженерно-техническим мероприятиям гражданской обороны;

необходимость разработки вариантов проекта в целом или отдельных разделов;

очередность реконструкции, объем сноса и возможность использования существующих зданий по их начальному назначению или для других целей;

состав проекта, в том числе объем демонстрационных материалов;

порядок согласования.

Приложение Ж  
(обязательное)

**Основные требования к исходной информации для разработки схемы и проекта районной планировки, генерального плана города, другого населенного места**

Материалы исходной информации должны содержать:

- сведения об изученности объекта планирования (охваченности его территории материалами изысканий различного масштаба и направленности, наличии архивных, литературных источников, данных о его истории и т.д.) перечень ранее выполненных научно-исследовательских проектно-планировочных и прочих работ, учет которых обязателен при проектировании;
- данные по современному состоянию и имеющимся программам развития территории;
- сведения по современному использованию территорий (в виде схем землепользования и табличного материала);
- данные обследований и прогнозов санитарно-гигиенических условий и экологической ситуации;
- данные социологических и социально-экономических обследований;
- данные по демографической ситуации;

**Состав и содержание исходных данных для разработки генерального плана территории сельского органа местного самоуправления**

1. Материалы, подготавливаемые и выдаваемые заказчиком;
  - перечень ранее выполненных и выполняемых для данной территории одновременно с разработкой генерального плана плановых, прогнозных, проектно-планировочных и других документов, учет которых обязателен при проектировании;
  - документы, характеризующие современное состояние производственно-экономической базы, находящейся на ранее застраиваемой территории, и прогнозируемых показателей развития;
  - данные паспортизации населенных мест, инвентаризационные материалы по землепользованию, состоянию жилищного, общественного и коммунального фонда, инженерных коммуникаций, дорожно-транспортной сети;
  - данные по структуре и занятости населения, миграционным процессам;
  - технические условия на водоснабжение, канализацию, радиофикацию и телефонизацию;
  - перспективные планы социально-экономического развития проектируемого объекта;
  - сведения о возможных источниках и объемах финансирования первоочередного этапа реализации генерального плана.

2. Материалы, подготавливаемые проектной организацией с участием заказчика:
  - акт обследования территории, характеризующий ее современное состояние и возможности использования;

- данные по характеристике жилой и общественной застройки, объектов промышленности, коммунального хозяйства, транспортной системы и строительной базы;
- картографические и справочные материалы результатов инженерных изысканий и исследований, а для курортов материалы по оценке бальнеологических и курортных ресурсов и медицинскому зонированию;
- историко-архитектурные планы, проекты зон охраны памятников истории и культуры;
- материалы экономических прогнозов;
- материалы планировочно-градостроительных и отраслевых территориальных проработок;
- директивные материалы по территории проектируемого объекта, имеющие отношение к его развитию, постановления и другие документы органов государственной власти и местного самоуправления, общественных и хозяйственных организаций;
- материалы топографо-геодезической подосновы соответствующих масштабов и инженерно-геодезических изысканий.

Приложение И  
(обязательное)

- оценка современного прогнозируемого экологического состояния территории, уровней радиационного, химического, электромагнитного, шумового загрязнения окружающей среды, санитарно-гигиенического состояния водного и воздушного бассейнов;
  - оценка состояния ландшафта и эстетических качеств среды;
  - другие материалы по заданию заказчика.
3. Используемые материалы и документы из имеющихся (ранее составленных):
    - проекты районной планировки административного района, внутрихозяйственной планировки, землеустройства, генеральные планы населенных мест, отраслевые и специализированные схемы и проекты;
    - статические данные, материалы о наличии и использовании памятников истории и культуры;
    - данные о наличии в пределах территории залежей полезных ископаемых, других ценных природных ресурсов;
    - материалы топографо-геодезической подосновы в масштабах, предусмотренных данными строительными нормами и правилами; съемки прошлых лет, дешифрованные материалы аэрофотосъемок, топографические карты, увеличенные до необходимого масштаба;
    - материалы инженерных изысканий, характеризующие возможные опасные воздействия геологических, гидрогеологических, гидрологических процессов на данной территории.

Приложение К  
(обязательное)

**Состав и содержание исходных данных для разработки проекта детальной планировки**

Для разработки проекта детальной планировки заказчик выдает генеральному проектировщику следующие исходные данные:

- материалы топографо-геодезических и инженерно-геологических изысканий;
- материалы оценки современного и ожидаемого санитарно-гигиенического состояния окружающей среды в границах проектируемого района;
- перечень ранее выполненных работ (научно-исследовательских, проектных и пр.), учет которых обязателен при проектировании;
- инвентаризационные данные по землепользова-

нию, жилищному фонду предприятиям и учреждениям обслуживания;

- данные о промышленных предприятиях, объектах коммунального хозяйства, улично-дорожной и транспортной сетях, гаражах и стоянках личного автотранспорта, организации дорожного движения (по материалам анкет, выдаваемых проектной организацией);
- технические условия на инженерное оборудование территории;
- проекты зон охраны памятников истории и культуры;
- материалы по курортологическим ресурсам и медицинскому зонированию для курортов.

Приложение Л  
(обязательное)

**Состав и содержание исходных данных для разработки проекта застройки**

Для разработки проекта застройки заказчик выдает генпроектировщику следующие исходные данные:

- архитектурно-планировочное задание, составляемое органами архитектуры и градостроительства. Архитектурно-планировочное задание может совмещаться с заданием на проектирование;
- технические условия на подключение к источникам или внешним сетям инженерного оборудования;
- исходные данные для составления сметной документации;
- исходные данные на разработку проекта организации строительства;

- решение органа местного самоуправления о сносе строений и характере компенсации за снос;
- материалы инвентаризации земель, существующих строений, подземных и наземных сетей и сооружений;
- материалы утвержденного проекта детальной планировки жилого района;
- каталог конструкций, выпускаемых предприятиями строительной базы;
- топографический план и материалы инженерных изысканий (могут выдаваться заказчиком или по его поручению выполняться проектно-изыскательской организацией - исполнителем проекта застройки изыскательской организации).

Сервитуты

Приложение М  
(обязательное)

**Основные технико-экономические показатели схемы и проекта районной планировки**

Показатель	Единица измерения
1	2
<b>Территория</b>	
Всего	тыс. га
в том числе:	
земли сельскохозяйственного назначения (пашня, многолетние насаждения, залежь, сенокосы, пастбища)	■
из них:	
земли крестьянских (фермерских) хозяйств	■
земли городов, других населенных мест:	■
из них:	
городских населенных мест	■
сельских населенных мест	■
земли промышленности	■
транспорта, связи, радиовещания, телевидения, информатики и космического обеспечения, энергетики	■

1	2
земли специального назначения земли природно-заповедного, лечебно-оздоровительного, рекреационного и историко-культурного назначения земли лесного фонда в том числе: леса первой группы земли водного фонда земли запаса из общей территории: земли государственной собственности земли муниципальной собственности земли частной собственности благоприятные по экологическим, санитарно-гигиеническим требованиям и условиям безопасности	" "

Примечания: В состав указанных категорий земель могут входить земли природоохранного назначения, округа санитарной охраны, охранные зоны объектов оздоровительного и историко-культурного назначения, а также территории, зараженные опасными веществами.

Земли промышленности, транспорта и другие данной категории показываются за пределами черты населенных мест.

Дифференциация земель рассматриваемой территории уточняется в задании на проектирование в зависимости от специфики территории.

Продолжение приложения М

Показатель	Единица измерения
<b>Население</b>	
численность населения - всего:	тыс. чел.
численность населения по городам, рабочим, курортным и дачным поселкам, по административным районам (по форме, принятой в сборниках Госкомстата Кыргызской Республики)	тыс. чел./% общей численности населения
численность сельского населения	то же
Всего сельских населенных мест	единица/% проживающего в них населения
в том числе с населением:	то же
свыше 5 тыс. человек	" "
1-5 тыс. человек	" "
0,2-1 тыс. человек	" "
до 0,2 тыс. человек	" "
Плотность населения	тыс. чел. на кв.км
Возрастная структура населения:	
дети до 15 лет	тыс. чел./% общей численностью населения
население в трудоспособном возрасте (мужчины 16-60 лет, женщины 16-55 лет)	то же
население старше трудоспособного возраста	" "
Численность занятого населения (всего)	" "
<b>Охрана природы и рациональное природопользование</b>	
Объем выбросов вредных веществ в атмосферный воздух	тыс. т/год на кв.км
Общий объем сброса загрязненных вод	млн. куб.м/год
Удельный вес загрязненных водоемов	%
Осушение заболоченных территорий, орошение	га
Рекультивация нарушенных территорий	га
Лесовосстановительные работы	тыс. га/год

1	2
<b>Социальная инфраструктура</b>	
<b>Жилищный фонд</b>	
Всего жилых домов	тыс. кв.м общей площади квартир
в том числе:	
в городских населенных местах	то же
в сельской местности	" "
Обеспеченность населения общей площадью	
В домах государственной и муниципальной собственности	кв.м/чел.
в том числе:	
в городских населенных местах	" "
в сельских населенных местах	" "
Обеспеченность населения учреждениями культурно-бытового обслуживания межселенного значения	единица вместимости на 1000 жителей
учреждениями культуры (театры, клубы, кинотеатры, музеи, выставочные залы и др.)	" "
учреждениями здравоохранения (больницы, поликлиники и др.)	" "
учреждениями длительного отдыха (зона отдыха, пансионаты, лагеря для школьников и др.)	" "
учреждениями социального обеспечения	" "
прочими учреждениями	" "
<b>Инженерно-транспортная инфраструктура</b>	
Протяженность железнодорожной сети	км
в том числе:	
государственного значения	" "
регионального значения	км
Протяженность автомобильных дорог	
в том числе:	
государственного значения	" "
регионального значения	км/%
Из общего количества автомобильных дорог дороги с твердым покрытием	км/100 кв.км
Плотность транспортной сети:	
железнодорожной	км
автомобильной	" "
Протяженность газопроводов	км
Протяженность нефтепроводов и продуктопроводов	единица
Аэропорты	
в том числе:	
государственного значения	" "
местного значения	" "
Суммарная мощность централизованных источников:	
электроснабжения	МВт
теплоснабжения	млн.Гкал/год
Потребность в:	
электроэнергии	млн.кВт
из них на коммунально-бытовые нужды	млн.Гкал/год
теплоте	млн.куб.
из них на коммунально-бытовые нужды	тыс.куб.м/сутки
природном газе	
воде (всего)	
в том числе из:	
поверхностных источников	то же
подземных источников	" "

1	2
земли специального назначения	"
земли природно-заповедного, лечебно-оздоровительного, рекреационного и историко-культурного назначения	"
земли лесного фонда	"
в том числе:	"
леса первой группы	"
земли водного фонда	"
земли запаса	"
из общей территории:	"
земли государственной собственности	"
земли муниципальной собственности	"
земли частной собственности	"
благоприятные по экологическим, санитарно-гигиеническим требованиям и условиям безопасности	"

Примечания: В состав указанных категорий земель могут входить земли природоохранного назначения, округа санитарной охраны, охранные зоны объектов оздоровительного и историко-культурного назначения, а также территории, зараженные опасными веществами.

Земли промышленности, транспорта и другие данной категории показываются за пределами черты населенных мест. Дифференциация земель рассматриваемой территории уточняется в задании на проектирование в зависимости от специфики территории.

Продолжение приложения М

Показатель	Единица измерения
<b>Население</b>	<b>тыс. чел.</b>
численность населения - всего:	тыс. чел.
численность населения по городам, рабочим, курортным и дачным поселкам, по административным районам (по форме, принятой в сборниках Госкомстата Кыргызской Республики)	тыс. чел./% общей численности населения
численность сельского населения	то же
Всего сельских населенных мест	единица/% проживающего в них населения
в том числе с населением:	то же
свыше 5 тыс. человек	"
1-5 тыс. человек	"
0,2-1 тыс. человек	"
до 0,2 тыс. человек	"
Плотность населения	тыс. чел. на кв.км
Возрастная структура населения:	
дети до 15 лет	тыс. чел./% общей численностью населения
население в трудоспособном возрасте (мужчины 16-60 лет, женщины 16-55 лет)	то же
население старше трудоспособного возраста	"
Численность занятого населения (всего)	"
<b>Охрана природы и рациональное природопользование</b>	
Объем выбросов вредных веществ в атмосферный воздух	тыс. т/год на кв.км
Общий объем сброса загрязненных вод	млн. куб.м/год
Удельный вес загрязненных водоемов	%
Осушение заболоченных территорий, орошение	га
Рекультивация нарушенных территорий	га
Лесовосстановительные работы	тыс. га/год

1	2
<b>Социальная инфраструктура</b>	
<b>Жилищный фонд</b>	
<b>Всего жилых домов</b>	тыс. кв.м общей площади квартир
в том числе:	
в городских населенных местах	то же
в сельской местности	то же
<b>Обеспеченность населения общей площадью</b>	
<b>В домах государственной и муниципальной собственности</b>	кв.м/чел.
в том числе:	
в городских населенных местах	"
в сельских населенных местах	"
<b>Обеспеченность населения учреждениями культурно-бытового обслуживания межселенного значения</b>	единица вместимости на 1000 жителей
учреждениями культуры (театры, клубы, кинотеатры, музеи, выставочные залы и др.)	"
учреждениями здравоохранения (больницы, поликлиники и др.)	"
учреждениями длительного отдыха (зона отдыха, пансионаты, лагеря для школьников и др.)	"
учреждениями социального обеспечения	"
прочими учреждениями	"
<b>Инженерно-транспортная инфраструктура</b>	
<b>Протяженность железнодорожной сети</b>	км
в том числе:	
государственного значения	"
регионального значения	"
<b>Протяженность автомобильных дорог</b>	
в том числе:	
государственного значения	"
регионального значения	"
Из общего количества автомобильных дорог дороги с твердым покрытием	км/%
<b>Плотность транспортной сети:</b>	км/100 кв.км
железнодорожной	"
автомобильной	"
<b>Протяженность газопроводов</b>	км
<b>Протяженность нефтепроводов и продуктопроводов</b>	км
<b>Аэропорты</b>	единица
в том числе:	
государственного значения	"
местного значения	"
<b>Суммарная мощность централизованных источников:</b>	
электроснабжения	МВт
теплоснабжения	млн.Гкал/год
<b>Потребность в:</b>	
электроэнергии	млн.кВт
из них на коммунально-бытовые нужды	млн.Гкал/год
теплоте	тыс.куб.м
из них на коммунально-бытовые нужды	млн.куб.
природном газе	тыс.куб.м/сутки
воде (всего)	"
в том числе из:	
поверхностных источников	то же
подземных источников	"

Использование водных ресурсов:	
питьевого качества	тыс.куб.м/сутки
технического качества на производственные нужды	то же
объемы сброса сточных вод в поверхностные водоемы	тыс.т/га
в том числе хозяйственно-бытовые стоки	млн.ком
из общего количества сброс после биологической очистки	
количество утилизируемых твердых бытовых отходов	
Ориентировочный объем инвестиций по I этапу реализации схемы (проекта) районной планировки	

Примечания: 1. Техничко-экономические показатели приводятся на исходный год разработки схемы (проекта) районной планировки и этапы реализации.  
2. По социальной и инженерно-транспортной инфраструктурам приводятся показатели по объемам нового строительства по I этапу реализации.

3. Показатели по потребности в электроэнергии, теплоте, воде, газе на коммунально-бытовые и промышленные нужды и по объему сбора хозяйственно-бытовых и промышленных сточных вод принимаются по данным соответствующих областных, городских и районных служб.

**Приложение Н (обязательное)**

**Основные технико-экономические показатели генерального плана города, другого населенного места**

Показатель	Единица измерения
<b>Территория</b>	
Общая площадь земель города, другого населенного места в пределах городской, поселковой черты и черты сельского населенного места - всего	га; кв.м/чел.
в том числе:	
жилой и общественной застройки	га; %
из них:	
усадебной застройки	
застройки многоквартирными домами	
общественной застройки	
земель общего пользования	
из них:	
зеленых насаждений общего пользования	
магистральных улиц, дорог, площадей	
рекреационных лечебно-оздоровительных, историко-культурного и природного наследия	
производственной и коммунально-складской застройки	
специального назначения	
внешнего транспорта	
сельскохозяйственного использования	
водоемов и акваторий	
резервных территорий	
иных территорий	
Из общего количества земель:	
земли государственной собственности	
земли муниципальной собственности	
земли частной собственности	
Пригородная зона (для концепции), всего	га
в том числе:	
земли природоохранного, лечебно-оздоровительного, рекреационного, и историко-культурного назначения	

земли городских и сельских населенных мест	
земли промышленности, транспорта, связи, радиовещания, телевидения, информатики и космического обеспечения, энергетики, обороны и иного назначения	
земли сельскохозяйственного назначения	
земли лесного фонда	
земли водного фонда	
земли запаса	
Из них:	
территории требующие проведения специальных инженерных мероприятий (овраги, нарушенные территории и др.)	
земли государственной собственности	
земли муниципальной собственности	
земли частной собственности	
<b>Население</b>	
Численность населения с учетом подчиненных административно-территориальных образований	тыс. чел.
в том числе:	
собственно города	
других населенных мест	
Плотность населения	чел./га
в пределах селитебной территории	
в пределах территории городской, поселковой застройки	
Возрастная структура населения:	
дети до 15 лет	тыс.чел./%
население в трудоспособном возрасте (мужчины 16-60 лет, женщины 16-55 лет)	
население старше трудоспособного возраста	
Число семей и одиноких жителей (всего) в том числе имеющих жилищную обеспеченность ниже социальной нормы	единица
Численность занятого населения (всего)	тыс. чел./%
<b>Жилищное строительство</b>	
Жилищный фонд	
Всего жилых домов	тыс. кв.м общ. площ. кв.
в том числе:	
государственный и муниципальный фонд	то же
в частной собственности	
Из общего фонда:	
в многоквартирных домах	
в домах усадебного типа	
Жилищный фонд с износом более 70%:	
всего жилых домов	
в том числе государственный и муниципальный фонд	
Существующий сохраняемый жилищный фонд	
всего жилых домов	
Распределение жилищного фонда по этажности:	
всего жилых домов	тыс. кв.м общ. пл. кв./%
1-2-этажный	тыс. кв.м общ. пл. кв./%
3-4-этажный	кв./%
5-этажный	
выше 5 этажей	
Убыль государственного и муниципального жилищного фонда	то же
в том числе:	

1	2
по техническому состоянию по реконструкции по другим причинам (организация санитарно-защитных зон, переоборудование и пр.)	
Плотность населения	чел./га
Средняя обеспеченность населения общей площадью квартир	кв.м/чел.
Новое жилищное строительство в том числе: за счет государственных, муниципальных средств предприятий и организаций	тыс. кв.м общ. пл.кв; тыс. квартир
за счет средств населения	то же
Соотношение нового жилищного строительства по этажности:	
1-2-этажное	
3-4-этажное	
5-этажное	
выше 5 этажей	
<b>Учреждения системы культурно-бытового обслуживания населения</b>	
Детские дошкольные учреждения всего/1000 чел.	место
Общеобразовательные школы всего/1000 чел.	"
Больницы всего/1000 чел.	койка
Поликлиники всего/1000 чел.	посещение смена
Магазины всего/1000 чел.	кв.м
Учреждения бытового обслуживания всего/1000 чел.	торг. площ. раб. место
Учреждения длительного отдыха всего/1000 чел.	место
в том числе: дома отдыха, пансионаты и пр. (включая гостиницы для городов-курортов) лагеря для школьников	"
<b>Транспортное обслуживание</b>	
Протяженность линий пассажирского общественного транспорта (всего) в том числе: электрофицированная железная дорога троллейбус автобус	км двойного пути км пути то же
Протяженность магистральных улиц и дорог (всего) в том числе: магистральных дорог скоростного движения магистралей общегородского значения непрерывного движения	км то же
Внешний транспорт в том числе: электрофицированная железная дорога автобус морской транспорт	км двойного пути км пути т/км; тыс. пассаж./год
трубо- и продуктопроводы	км; тыс.куб.м/год
Плотность улично-дорожной сети в пределах городской, поселковой застройки	км/кв.км

1	2
в пригородной зоне (стадия, концепция) мосты, путепроводы и транспортные развязки	единица
<b>Инженерное оборудование и благоустройство</b>	
Водоснабжение:	
Суммарное водопотребление (всего) в том числе: на хозяйственно-питьевые цели на производственные нужды	тыс.куб.м/сут. тыс.куб.м/сут.
Мощность головных сооружений водопровода	то же
Используемые источники водоснабжения	
<b>Утвержденные запасы подземных вод ГКЗ (дата утверждения, расчетный срок)</b>	
Водопотребление в среднем на 1 чел. в том числе на хозяйственно-питьевые цели	л/сут.
<b>Канализация:</b>	
Общее поступление сточных вод (всего) в том числе: бытовая канализация производственная канализация	тыс.куб.м/сут. то же
Производительность канализационных очистных сооружений	"
<b>Электроснабжение:</b>	
Суммарное потребление электроэнергии в том числе: на нужды промышленных предприятий на коммунально-бытовые нужды	КВт.ч/год
Потребление электроэнергии на 1 чел. в год в том числе на коммунально-бытовые нужды	КВт.ч
Источники покрытия электронагрузок в том числе:	млн. КВт
<b>Теплоснабжение:</b>	
Мощность централизованных источников теплоты (всего) в том числе: ТЭЦ районные котельные суммарная мощность локальных источников теплоты	МВт МВт/Гкал/ч
<b>Газоснабжение:</b>	
Удельный вес газа в топливном балансе города, другого населенного места	%
Потребление газа (всего) в том числе: на коммунально-бытовые нужды на нужды промышленности	млн.куб.м/год то же
Подача природного газа от источников	место
Ливневая канализация:	км
Общая протяженность уличной сети	"
<b>Инженерная подготовка территории</b>	
Защита территории от затопления: площадь протяженность защитных сооружений	га км
Намыв и подсыпка	млн.куб.м
Берегоукрепление	км
Понижение уровня грунтовых вод в границах территории и другие специальные мероприятия	га
Санитарная очистка территории:	

1	2
Объем бытового мусора	тыс.куб.м
Мусоросжигательные и мусороперерабатывающие заводы	тыс.куб.м/сут.
Усовершенствованные свалки	единица/га
<b>Охрана окружающей среды</b>	
Санитарно-защитные зоны от источников загрязнения, шумового воздействия (всего)	га
В том числе озелененные	%
Уровень загрязнения атмосферного воздуха	% ПДК
Уровень загрязнения водоемов	класс
Уровень загрязнения почв и недр	класс
Уровень шумового воздействия	дБ

**Примечания:**  
 1. Техничко-экономические показатели генерального плана города, другого населенного места приводятся на следующие этапы:  
 исходный год действующего генерального плана (или ретроспективные данные за 10-15 лет);  
 исходный год нового генерального плана;  
 проектные этапы;  
 2. Показатели по потребности в электроэнергии, теплоте, воде, газе на коммунально-бытовые и промышленные нужды и по объему сброса хозяйственно-бытовых и промышленных сточных вод принимаются по данным соответствующих областных, городских и районных служб.

**Основные технико-экономические показатели генерального плана территории сельского органа местного самоуправления**

Показатель	Единица измерения
1	2
<b>Территория</b>	
Территория сельского органа местного самоуправления (всего)	га
в том числе:	
территории населенных мест	га
территории сельскохозяйственного использования (всего/пашня)	га/%
из них:	
государственные, кооперативные, акционерные крестьянские (фермерские) хозяйства личные подсобные хозяйства	га
внепоселковые сенокосы, выпасы и другие земли	га
садово-дачного назначения	га
территории промышленности и коммунально-складского назначения	га
из них:	
перерабатывающей промышленности	га
коммунальные объекты	га
территории транспорта, связи и инженерных коммуникаций	га
оздоровительно-рекреационного, природоохранного и историко-культурного назначения	га
территории лесного фонда	га
территории водоемов и акваторий	га
другие территории	га
резервные	га
из них:	
населенных мест	га
межселенной инфраструктуры	га
из общей территории:	
земли частной собственности	га
земли муниципальной собственности	га
земли государственной собственности	га

1	2
территории в границах черты населенного места (наименование населенных мест) всего	га
территории жилой и общественной застройки	га
из них:	
усадебной застройки	га; кв.м/чел.
многоквартирной застройки	то же
территории общего пользования	га
из них:	
улицы, дороги, площади	га
территории сельскохозяйственного использования	га
территории производственной, коммунально-складской застройки	га
территории рекреационного, историко-культурного и иного назначения	га
территории водоемов и акваторий	га
резервные территории	га
иные территории	га
<b>Население</b>	
Всего постоянное	чел.
в том числе:	
занятое в производстве и сфере обслуживания на проектной территории	чел.
работающее вне проектной территории	чел.
Сезонное (увеличение или уменьшение)	чел.
<b>Жилищный фонд</b>	
Всего жилых домов	тыс. кв.м общ. пл. кв.
Общее число квартир по проектной территории	квартира
в том числе:	
сохраняемых	квартира
нового строительства	квартира
Обеспеченность жильем	чел./комната
Обеспеченность жилищного фонда централизованным:	квартира; %
водоснабжением	%
канализацией	%
теплоснабжением, в том числе автономным	%
газоснабжением, в том числе автономным	%
горячим водоснабжением, в том числе автономным	%
Жилищный фонд по населенным местам (наименование населенных мест):	тыс. кв.м
Число квартир	квартира
в том числе:	
сохраняемых	квартира
нового строительства	квартира
<b>Учреждения системы культурно-бытового обслуживания населения</b>	
Общая вместимость на проектной территории:	место/1000 жит.
детских дошкольных учреждений	место/1000 жит.
общеобразовательных учреждений	место/1000 жит.
учреждений культуры (клубы, кинотеатры)	место/1000 жит.
медицинских учреждений:	
больниц	койка/1000 жит.
поликлиник	посещение сме-на/1000 жит.
фельдшерско-акушерских пунктов, медпунктов	объект
магазинов	тыс.кв.м/торг. площ./1000 жит.
домов престарелых	место
учреждений связи, финансово-кредитных	объект

1	2
предприятий службы быта (в том числе коммунально-бытовые учреждения рыночной инфраструктуры)	раб. место/1000 жит. объект
<b>Транспорт</b>	
Протяженность дорожно-транспортной сети (по видам и категориям дорог и линиям общественного транспорта)	км
<b>Инженерное оборудование и благоустройство</b>	
<b>Водоснабжение:</b>	
Водопотребление (всего)	тыс.куб.м/сут.
в том числе:	
на коммунально-бытовые нужды	л/1 чел./сут.
на нужды производства	тыс.куб.м/сут.
Используемые источники водоснабжения:	то же
Протяженность сетей	м
<b>Канализация:</b>	
Общее поступление сточных вод (всего)	тыс.куб.м/сут.
в том числе:	
бытовые сточные воды	то же
производственные сточные воды	"
Протяженность сетей	км
<b>Электроснабжение:</b>	
Суммарное потребление электроэнергии	кВт.ч/год
в том числе:	
на коммунально-бытовые нужды	"
на нужды производства	"
Протяженность сетей	км
Количество квартир, оборудованных электроплитами	единица
Источники покрытия электронагрузок	млн.кВт
в том числе:	
Теплоснабжение:	МВт/Гкал/ч
Потребление теплоты от централизованных источников	МВт
в том числе:	
на коммунально-бытовые нужды	"
на производственные нужды	"
Протяженность сетей	км
<b>Телефонизация:</b>	
Общее количество номеров	единица
Количество квартир, оборудованных телефонами	единица
Протяженность сетей	М
Источники покрытия телефонных нагрузок	объект; МВт
<b>Газоснабжение</b>	
Удельный вес газа в топливном балансе проектной территории	%
Потребление газа	млн.куб.м/год
в том числе:	
на коммунально-бытовые нужды и отопление	то же
на нужды производства	"
Источники подачи газа:	
природный газ	"
сжиженный газ	"
Протяженность сетей	км
Количество газифицированных квартир	единица
в том числе:	
на сетевом газе	"

1	2
на сжиженном газе	"
Санитарная очистка территории:	
объем бытового мусора	тыс.куб.м
усовершенствованные свалки	единица/г
<b>Охрана окружающей среды</b>	
Озеленение санитарно-защитных и водоохраных зон	га
Рекультивация территорий	га
Защита почв и недр	"
Берегоукрепление	км
Прочие мероприятия	"

Примечание. Техничко-экономические показатели генерального плана территории сельского органа местного самоуправления приводятся на следующие этапы: исходный год действующего генерального плана; исходный год нового генерального плана; первая очередь строительства.

Приложение Р (обязательное)

**Основные технико-экономические показатели проекта детальной планировки**

Показатель	Единица измерения
1	2
<b>Территория</b>	
Территория в границе проекта (всего)	га
в том числе:	
жилые кварталы, микрорайоны	га/кв.м/чел.
из них:	
многоэтажной застройки	то же
индивидуальной застройки	"
участки учреждений и предприятий обслуживания (кроме микрорайонного значения)	"
территории общего пользования	
из них:	
зеленые насаждения общего пользования	га/кв.м/чел.
улицы, дороги, проезды, площади	то же
участки гаражей и автостоянок хранения индивидуального автотранспорта	"
прочие территории	"
Из общей территории:	
земли государственной собственности	"
земли муниципальной собственности	"
земли частной собственности	"
<b>Население</b>	
Численность населения	тыс. чел.
Плотность населения	чел./га
<b>Жилищный фонд</b>	
Всего жилых домов	тыс. кв.м общ. пл. кв. этаж
Средняя этажность застройки	этаж
Существующий сохраняемый жилищный фонд	тыс. кв.м общ. пл. кв.
всего жилых домов	то же
Убыль государственного и муниципального жилищного фонда (всего)	
в том числе:	
по техническому состоянию	"
по реконструкции	"
по другим причинам (организация)	тыс. кв.м



1	2
санитарно-защитных зон, переоборудование и пр.) Новое жилищное строительство	общ. пл. кв.
в том числе:	то же
1-2-этажное	"
3-4-этажное	"
5-этажное	"
более 5 этажей	"
Плотность населения	чел./га
Учреждения и предприятия обслуживания населения	
Детские дошкольные учреждения	место
всего/1000 чел.	
Общеобразовательные школы	место
всего/1000 чел.	
Поликлиники	посещение/смена
всего/1000 чел.	
Магазины продовольственных товаров	кв.м
всего/1000 чел.	торг. площ.
Магазины непродовольственных товаров	то же
всего/1000 чел.	
Предприятия общественного питания	посадочное место
Аптеки	объект
Раздаточные пункты детской молочной кухни	порция/смена
Приемные пункты прачечных и химчисток	кг белья/смена
Учреждения бытового обслуживания	раб. место
Кинотеатры, клубы	место
Библиотеки	тыс. книг
Спортзалы	кв.м пола
Бассейны крытые	кв.м зеркала воды
Физкультурно-оздоровительные комплексы	объект
Базы служб эксплуатации жилищно-коммунального хозяйства	"
Бани	место
Сбербанк	операцион. место
Почта, телеграф	объект
Отделение милиции	"
Пожарное депо	"

Примечание. Учреждения и предприятия обслуживания населения разделяются на объекты микрорайонного, районного и городского значений.

Окончание приложения Р

Показатель	Единица измерения
1	2
<b>Транспорт</b>	
Протяженность улично-дорожной сети	км
в том числе:	
магистральных дорог	км
магистральных улиц:	
общегородского значения	"
районного значения	"

1	2
жилых улиц и проездов	км
Протяженность линий общественного транспорта:	
троллейбус	км
автобус	"
Гаражи, автомобильные стоянки:	
постоянного хранения	маш.-место
временного хранения	"
<b>Инженерное оборудование и благоустройство</b>	
Общее водопотребление	тыс.куб.м воды/сут.
Суммарный расход сточных вод	то же
Суммарная электрическая нагрузка	МВт
Расход газа	млн.куб.м/год
Общее потребление теплоты на отопление, вентиляцию, горячее водоснабжение	Гкал
Территория застройки, требующая проведения специальных мероприятий по инженерной подготовке	га
<b>Охрана окружающей среды</b>	
Санитарно-защитные зоны	га
Уровень загрязнения атмосферного воздуха	% ПДК
Ориентировочная стоимость строительства - всего	млн.сом
в том числе:	
жилищное строительство	"
культурно-бытовое строительство	"
улично-дорожная сеть и городской транспорт	"
инженерное оборудование и благоустройство	"
Удельные затраты	тыс.сом
на 1 жителя	
на 1 кв.м общей площади квартир жилых домов нового строительства	
на 1 га территории	

Приложение С (обязательное)

Основные технико-экономические показатели проекта застройки

Показатель	Единица измерения
1	2
<b>Территория</b>	
Жилые кварталы, микрорайоны в пределах красных линий	га/кв.м/чел.
Территории жилой застройки	
из них:	
территории многоэтажной застройки	то же
территории индивидуальной застройки	"
Участки учреждений и предприятий обслуживания внемикрорайонного значения	"
Территории общего пользования	"
из них:	
зеленые насаждения общего пользования	"
проезды, площадки	"
Участки гаражей и автостоянок хранения индивидуального автотранспорта	"
Прочие территории	
Из общей территории:	
земли государственной собственности	га/кв.м/чел.
земли муниципальной собственности	то же

1	2
земли частной собственности	
<b>Население</b>	
Численность населения	тыс. чел.
Плотность населения (брутто)	чел./га
<b>Жилищный фонд</b>	
Итого жилых домов	тыс. кв.м общ. пл. кв.
Распределение жилищного фонда по этажности:	
1-2 этажа	то же
3-4 этажа	"
5 этажей	"
выше 5 этажей	"
Средняя этажность жилой застройки	этаж
Количество квартир - всего	шт.
в том числе:	
однокомнатные	"
двухкомнатные	"
трехкомнатные	"
четырёхкомнатные и более	"
Существующий сохраняемый жилищный фонд	
жилые дома - всего	тыс. кв.м общ. пл. кв.
Убыль жилищного фонда	
жилые дома - всего	тыс. кв.м общ. пл. кв.
в том числе:	
по техническому состоянию	то же
по реконструкции	"
по другим причинам (организация санитарно-защитных зон, переоборудование и пр.)	"
Новое жилищное строительство	тыс. кв.м общ. пл. кв.
в том числе:	
1-2 этажа	то же
3-4 этажа	"
5 этажей	"
выше 5 этажей	"
Плотность населения (брутто)	чел./га
<b>Учреждения и предприятия обслуживания</b>	
Детские дошкольные учреждения	место
всего/1000 чел.	"
Общеобразовательные школы	"
всего/1000 чел.	"
Магазины продовольственных товаров	кв.м торг. площ.
всего/1000 чел.	"
Магазины непродовольственных товаров	кв.м торг. площ.
всего/1000 чел.	"
Предприятия общественного питания	посадочн. место
всего/1000 чел.	"
Количество мест в гаражах индивидуальных владельцев	место
всего/1000 чел.	"
Количество мест на открытых автомобильных стоянках постоянного хранения	"
всего/1000 чел.	"
<b>Инженерное оборудование и благоустройство</b>	
Общее водопотребление	тыс.куб.м воды/сутки

1	2
Суммарный расход сточных вод	то же
Суммарная электрическая нагрузка	МВт
Количество квартир, обеспеченных электроплитами	квартира
Расход газа	млн.куб.м/год
Общее потребление теплоты на отопление, вентиляцию, горячее водоснабжение	Гкал
Сметная стоимость строительства в ценах ____ года	
Общая стоимость строительства	млн.сом
в том числе:	
жилищное строительство	«-«
культурно-бытовое строительство	«-«
дорожная сеть	«-«
инженерное оборудование и благоустройство	«-«
Удельные затраты:	
на 1 человека	тыс.сом
на 1 кв.м общей площади квартир нового жилищного строительства	"

Приложение Т  
(обязательное)

**Общие требования к оформлению градостроительной документации**

- Графические материалы выполняются и оформляются с соблюдением технических условий и государственных стандартов, а также правил и нормативов.
  - Для изображения повторяющихся на различных чертежах элементов применяются однотипные условные обозначения и краски, как правило, прозрачные, не закрывающие топографо-геодезической подосновы; графические материалы должны выполняться с учетом наглядного восприятия проектных предложений.
  - Основные чертежи подписываются руководством и ответственными исполнителями организации, разработавшей градостроительную документацию. Остальные чертежи и схемы подписываются в порядке, установленном внутренними стандартами разработчика градостроительной документации.
- Примечания:
- Разработчик градостроительной документации имеет право вносить заказчику предложения по изменению состава материалов с учетом особенностей объекта проектирования, а также применять различные способы и технологии изготовления документации, включая компьютерную и множительную технику.
  - Графические материалы выполняются на картографической и другой подоснове с учетом обеспечения постоянного их хранения на срок, определенный архивными службами и заказчиком в установленном порядке.
  - С графических материалов изготавливаются цветные или иллюстрированные фотографии, электрографические копии, которые брошюруются в отдельный альбом или помещаются в пояснительной записке и в виде схемы - в основных положениях.
  - Пояснительная записка и основные положения проекта подписываются руководителями организации-разработчика и авторами градостроительной документации.
  - Основные графические материалы градостроительной документации (план современного использования территории (опорный план) и проектный план (основной чертеж) выполняются на топографических картах - литооттисках, остальные проектные чертежи - на копиях проектного плана.
  - Дубликаты подлинников чертежей выполняются после утверждения проекта в установленном порядке. На дубликатах чертежей указываются орган, утвердивший проект, дата и номер решения (постановления).

**КАДРОВЫЕ ВОПРОСЫ. НАГРАЖДЕНИЯ. ПРИСВОЕНИЯ ЗВАНИЙ**

**КАДРОВЫЕ ВОПРОСЫ**

В соответствии с п.п.3 п.2 ст.46 и ст.84 Конституции КР:

Судья местного суда Абдыкалыкова Мамасадыка направлен в Октябрьский районный суд г.Бишкек для осуществления полномочий судьи местного суда.

Судья местного суда Адамкулов Чынгыз Толокович направлен в Свердловский районный суд г.Бишкек для осуществления полномочий судьи местного суда.

Судья местного суда Аденова Гулзамира Аникоевна направлена в Ленинский районный суд г.Бишкек для осуществления полномочий судьи местного суда.

Судья местного суда Айжигитов Бостонбай Абдрашитович направлен в Баткенский облсуд для осуществления полномочий судьи местного суда.

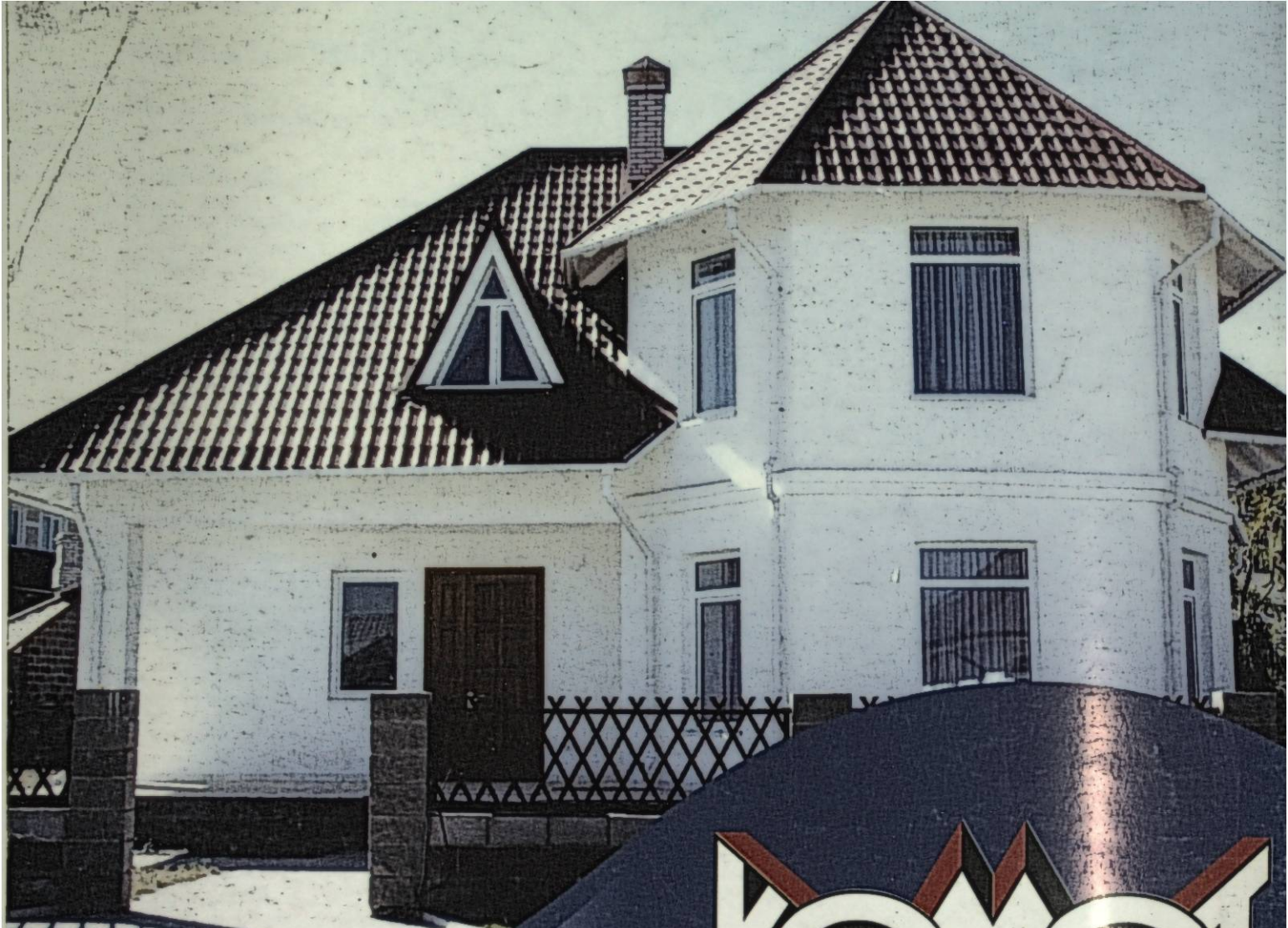
Судья местного суда Айтмолдоев Бактыбек Аскарлович направлен в Нарынский районный суд Нарынской области для осуществления полномочий судьи местного суда.

Судья местного суда Алимбеков Максатбек Раимжанович направлен в Джалал-Абадский облсуд для осуществления полномочий судьи местного суда.

Судья местного суда Асанбаев Болот Султанович направлен в Иссык-Кульский облсуд для осуществления полномочий судьи местного суда.

Судья местного суда Барыктабасова Эльмира Бектургановна направлена в Таласский облсуд для осуществления





**КОМЕТ**

**МЕТАЛЛОЧЕРЕПИЦА  
ПРОФНАСТИА**

Кыргызстан, г. Бишкек, ул. Панфилова, 13  
тел.: +996 (312) 540-794, 540-776,

- СБОРНЫЕ  
КОТТЕДЖИ
- САЙДИНГ  
ПОТОЛОЧНЫЙ  
И СТЕНОВОЙ

- ПРОФИЛИ
- ВОДОСЛИВНЫЕ
- СИСТЕМЫ
- ФАСАДНЫЕ
- КОНСТРУКЦИИ



e-mail: [comet@elcat.kg](mailto:comet@elcat.kg)