



Кыргыз Республикасынын
КИТӨН ПАЛАТАСЫ

№ 10

НАКР

2016

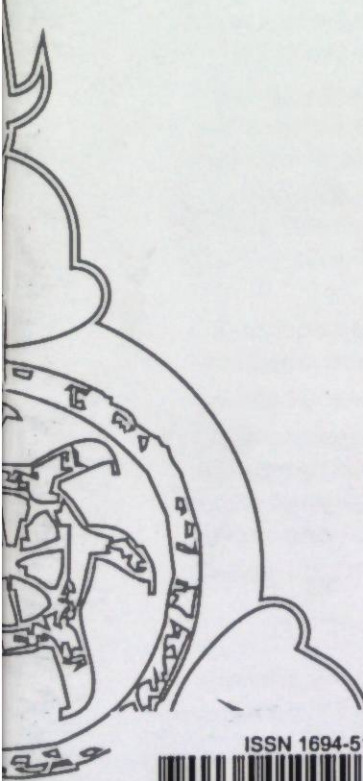
НОРМАТИВНЫЕ АКТЫ КЫРГЫЗСКОЙ РЕСПУБЛИКИ

Подписной индекс: 77397

Журнал для руководителей, бухгалтеров и юристов

В НОМЕРЕ:

- О Государственном комитете по делам обороны
- Программа по профилактике заболеваний, связанных с воздействием асбестосодержащей пыли, на 2016-2020 годы
- Методические рекомендации по внедрению на предприятиях пищевой промышленности основных положений программы производственного контроля, необходимых для результативного функционирования системы менеджмента безопасности пищевых продуктов, основанной на принципах НАССР
- Порядок начисления арендной платы за пользование государственными зданиями
- О порядке производства досмотра лиц и транспортных средств, находящихся на территории учреждения УИС



ISSN 1694-5123



4 700060 010099

07.03.16

№ 10
2016

www.academy.kg



**НОРМАТИВНЫЕ
АКТЫ
КЫРГЫЗСКОЙ
РЕСПУБЛИКИ**

Журнал издается с 1993 года

Выходит еженедельно №10 (807)

СОДЕРЖАНИЕ

ПРАВИТЕЛЬСТВО КЫРГЫЗСКОЙ РЕСПУБЛИКИ

- О Государственном комитете по делам обороны Кыргызской Республики
Постановление Правительства КР от 26 января 2016 года № 28 3
- Об образовании Государственного природного парка "Хан-Тенири"
Постановление Правительства КР от 12 февраля 2016 года № 62 8

НАЦИОНАЛЬНЫЙ БАНК КЫРГЫЗСКОЙ РЕСПУБЛИКИ

- Об утверждении нормы времени на медицинские услуги, оказываемые
Республиканским центром судебно-медицинской экспертизы (РЦСМЭ)
Приказ Минздрава КР от 26 августа 2015 года № 506 13
- Об утверждении программы по профилактике заболеваний, связанных с воздействием
асбестосодержащей пыли, среди населения Кыргызской Республики на 2016-2020 годы
Приказ Минздрава КР от 1 декабря 2015 года № 674 15
- О реализации постановления Правительства КР "О Программе госгарантий по
обеспечению граждан медико-санитарной помощью" от 20 ноября 2015 г. № 790
Приказ Минздрава КР от 23 декабря 2015 года № 712 и Фонда обязательного медицинского
страхования при Правительстве КР от 23 декабря 2015 года № 322 21
- Об утверждении Методических рекомендаций по внедрению основных положений
программы производственного контроля (программ-предпосылок), основанной на
принципах анализа опасностей и критических контрольных точек (НАССР)
Приказ Минэкономики КР от 21 декабря 2015 года № 39, Минздрава КР от 8 декабря 2015 года
№ 682, Минсельхоза и мелиорации КР от 22 декабря 2015 года № 357 И Госинспекции по
ветеринарной и фитосанитарной безопасности при Правительстве КР от 22 декабря 2015 года
№ 178 32
- Об утверждении Инструкции о порядке начисления арендной платы за пользование
государственными сооружениями, зданиями, в том числе административными
Приказ Минэкономики КР от 26 января 2016 года № 8 49
- Об утверждении Инструкции о порядке производства досмотра лиц, их вещей,
транспортных средств, находящихся на территории учреждения уголовно-
исполнительной системы и на прилегающих к нему территориях, на которых
установлены режимные требования
Приказ Госслужбы исполнения наказаний КР от 25 января 2016 года № 1 52

Подписка принимается во всех почтовых отделениях республики. Стоимость подписки на 1-ое п/г 2016 г. = 4 003 с. 68 т.

Учредитель:
Издательство "Академия"
Журнал зарегистрирован
в Министерстве юстиции Кыргызской
Республики. Регистрационное
свидетельство № 559

© Издательство «Академия», 2016

Адрес редакции: 720071,
г. Бишкек, пр. Чуй, 265А, к. 322а
Телефон: (312) 39-20-55, 64-26-50
Отдел подписки и оптовых продаж:
(312) 64-26-51
Отдел рекламы: (312) 64-63-14

© «Нормативные акты КР», 2016

Подписано к печати
05.03.2016 в 8 ч. 30 мин.
Печать офсетная.
Формат 60x84 1/8. Усл.печ.л. 7,0.
Отпечатано в ОсОО "Арип-Пресс",
г. Бишкек, Кыргызская Республика

© ИЦ «Токтом», 2016

Руководителям,
бухгалтерам, юристам

Уважаемые читатели!

Издательство «Академия» предлагает вашему вниманию книжную продукцию по **СПЕЦИАЛЬНЫМ ЦЕНАМ!** Количество книг **ограничено!**

По вопросам приобретения книг просим обращаться по телефону: +996 (312) 64-26-50, факс: +996 (312) 64-26-51.

Напоминаем Вам, что начинается подписная кампания на периодические издания (газеты и журналы) на I-ое полугодие 2016 года!

Вы можете подписаться на газеты и журналы, в том числе на еженедельный журнал НАКР, в любом почтовом отделении.

Наш адрес: 720071, г.Бишкек, пр.Чуй 265а, к.322а, Издательство «Академия», тел.: (0312) 64-26-50
 Наши банковские реквизиты: ОсОО «Издательство «Академия» р/счет: 1242000270314989 в ОАО «Бакай Банк» БИК: 124001 ИНН 01003200410139

№	Наименование	Цена (сом)
	Конституция КР (кырг/русс.яз)	100-00
Кодексы Кыргызской Республики		
1	Гражданский кодекс (I- жана II-бөлүк.)	350-00
2	Гражданский кодекс (I и II части)	350-00
3	Гражданский процессуальный кодекс	200-00
4	Салык кодекси	120-00
5	Налоговый кодекс	250-00
6	Эмгек кодекси	200-00
7	Трудовой кодекс	200-00
8	Кылмыш-жаза кодекси	250-00
9	Уголовный кодекс	250-00
10	Жазык-процесстик кодекси	250-00
11	Уголовно-процессуальный кодекс	250-00
12	Уголовно-исполнительный кодекс	100-00
13	О таможенном регулировании (Закон КР)	200-00
14	Жер кодекси	90-00
15	Земельный кодекс	90-00
16	Турак-жай кодекси	90-00
17	Жилищный кодекс	90-00
18	Үй-бүлө кодекси	90-00
19	Семейный кодекс	90-00
20	Кодекс о детях	90-00
21	Лесной кодекс	70-00
22	Водный кодекс	70-00
23	Воздушный кодекс	70-00
Законы Кыргызской Республики		
1	Об органах внутренних дел	40-00
2	О прокуратуре	40-00
3	О Верховном суде и местных судах	40-00
4	О Конституционной палате ВС	40-00
5	О статусе судей	40-00
6	Об оружии	40-00
7	Об оперативно-розыскной деятельности	40-00
8	Об Адвокатуре и адвокатской деятельности	40-00
9	Об исполнительном производстве	40-00
10	О международных договорах	40-00
11	О нормативных правовых актах	40-00

№	Наименование	Цена (сом)
12	О бухгалтерском учете	40-00
13	О гос.регистрации прав на недвиж.имущ-во	40-00
14	О нотариате	40-00
15	Об охране окружающей среды	40-00
16	О проверках субъектов предпринимательства	40-00
17	О государственной службе	40-00
18	О муниципальной службе	40-00
19	О местном самоуправлении	40-00
20	О местной гос.администрации	40-00
21	О хоз.товариществах и обществах	40-00
22	О защите прав потребителей	40-00
23	О залоге	40-00
24	О НКО	40-00
25	О рекламе	40-00
26	Об вторском праве и смежных правах	40-00
27	О товарных знаках, знаках обслуживания	40-00
28	О судебно-экспертной деятельности	40-00
29	О порядке рассмотрения обращений граждан	40-00
30	О доступе к информации, находящейся в ведении гос.органов и органов МСУ	40-00
31	О лицензионно-разрешительной системе	40-00
32	О рынке ценных бумаг	40-00
33	О гос.социальном страховании	40-00
34	О неналоговых платежах	40-00
35	О банках и банковской деятельности	40-00
36	Тех.регламент экологич.безопасности	40-00
37	О международных договорах	40-00
38	О противодействии финансир.терроризма	40-00
Другие издания		
1	Справочник адвоката. Уголовное судопроизводство. Образцы документов	300-00
2	Справочник адвоката. Гражданское судопроизводство. Образцы документов	300-00
3	Жол кыймылынын эрежелери (+ жаңы айыптардын таблицасы) – 2016	130-00
4	Правила дорожного движения (+ новая таблица штрафов) – 2016	130-00
5	«КР Мыйзамдары / Законодательство КР» (на кырг./рус.яз) на DVD	600-00

ПРАВИТЕЛЬСТВО КЫРГЫЗСКОЙ РЕСПУБЛИКИ

ПОСТАНОВЛЕНИЕ ПРАВИТЕЛЬСТВА КЫРГЫЗСКОЙ РЕСПУБЛИКИ О Государственном комитете по делам обороны Кыргызской Республики

В целях приведения решений Правительства Кыргызской Республики в соответствие с Законом Кыргызской Республики "Об обороне и Вооруженных Силах Кыргызской Республики", в соответствии со статьями 10 и 17 конституционного Закона Кыргызской Республики "О Правительстве Кыргызской Республики" Правительство Кыргызской Республики постановляет:

1. Утвердить:

- Положение о Государственном комитете по делам обороны Кыргызской Республики согласно приложению 1;

- схему управления Государственного комитета по делам обороны Кыргызской Республики согласно приложению 2.

2. Государственному комитету по делам обороны Кыргызской Республики принять меры, вытекающие из настоящего постановления.

3. Признать утратившим силу постановление Правительства Кыргызской Республики "О Министерстве обороны Кыргызской Республики" от 22 мая 2014 года № 271.

4. Настоящее постановление вступает в силу по истечении десяти дней со дня официального опубликования. (газета "Эркин Тоо" от 2 февраля 2016 года № 9)

5. Контроль за исполнением настоящего постановления возложить на отдел обороны, правопорядка и чрезвычайных ситуаций Аппарата Правительства Кыргызской Республики.

Премьер-министр Кыргызской Республики
Т.Сариев

г.Бишкек
от 26 января 2016 года № 28

Приложение 1

Утверждено
постановлением Правительства Кыргызской Республики
от 26 января 2016 года № 28

ПОЛОЖЕНИЕ о Государственном комитете по делам обороны Кыргызской Республики

1. Общие положения

1. Государственный комитет по делам обороны Кыргызской Республики (далее - Государственный комитет по делам обороны) является государственным органом исполнительной власти, ведающим вопросами обороны, реализующим государственную политику и осуществляющим межотраслевую координацию в области обороны, а также осуществляющим всестороннее обеспечение деятельности Государственного комитета по делам обороны и Генерального штаба Вооруженных Сил Кыргызской Республики (далее - Генеральный штаб Вооруженных Сил).

Государственный комитет по делам обороны является правопреемником Министерства обороны Кыргызской Республики.

2. Государственный комитет по делам обороны в своей деятельности руководствуется Конституцией Кыргызской Республики, законами и иными нормативными правовыми актами Кыргызской Республики, международными договорами, вступившими в установленном законом порядке в силу, участницей

которых является Кыргызская Республика, а также настоящим Положением (далее - Положение).

3. Государственный комитет по делам обороны является юридическим лицом, имеет свою символику, печать с изображением Государственного герба Кыргызской Республики и наименованием на государственном и официальном языках. Государственный комитет по делам обороны вступает в гражданско-правовые отношения от собственного имени, имеет право выступать стороной гражданско-правовых отношений от имени государства в соответствии с законодательством Кыргызской Республики.

4. Финансирование Государственного комитета по делам обороны и его подведомственных подразделений осуществляется за счет республиканского бюджета и иных источников финансирования, не противоречащих законодательству Кыргызской Республики. Государственный комитет по делам обороны имеет специальный счет в системе Казначейства.

2. Задачи Государственного комитета по делам обороны

5. На Государственный комитет по делам обороны возлагаются следующие задачи:

- 1) разработка и реализация военной политики, а также осуществление межотраслевой координации в области обороны;
- 2) проведение единой военно-технической политики, участие в разработке и выполнении государственных программ развития оборонного производства;
- 3) разработка и совершенствование законодательства в сфере обороны;
- 4) осуществление подготовки военных кадров и работы по развитию военной науки;
- 5) обеспечение деятельности военных комиссаров, организация воинского учета, подготовки граждан к военной службе, призыва граждан Кыргызской Республики на военную, альтернативную службы и на военные (мобилизационные) сборы и по мобилизации, создание и накопление военно-

3. Функции Государственного комитета по делам обороны

6. Для выполнения возложенных задач Государственный комитет по делам обороны осуществляет следующие функции:

- 1) участие в разработке проектов Концепции национальной безопасности, Военной доктрины, мобилизационных планов экономики Кыргызской Республики, а также проектов государственных программ и планов работы по обеспечению обороны и их реализация в пределах предоставленных полномочий;
- 2) участие в разработке и выполнении государственных программ развития оборонного производства, разработка планов (программ) строительства (развития) Вооруженных Сил и осуществление контроля за их реализацией в пределах компетенции, определенной законодательством Кыргызской Республики об обороне и настоящим Положением;
- 3) всестороннее обеспечение реализации:
 - планов (программ) строительства (развития), подготовки и применения Вооруженных Сил;
 - мобилизационных планов, планов оперативного оборудования территории государства в интересах обороны, дислокации войск и военных объектов;
 - планов обеспечения военной безопасности Кыргызской Республики, применения Вооруженных Сил и территориальной обороны;
- 4) разработка и внесение в Правительство Кыргызской Республики предложений по организации обеспечения территориальной обороны;
- 5) разработка предложений по расходам на оборону при формировании бюджета и государственному оборонному заказу, а также по вопросам мобилизационной подготовки экономики;
- 6) обеспечение деятельности местных органов военного управления, организация воинского учета, подготовка граждан к военной службе, призыв граждан Кыргызской Республики на военную, альтернативную службы и на военные (мобилизационные) сборы и по мобилизации, создание и накопление

обученного резерва по военно-учетным специальностям во взаимодействии с органами местных государственных администраций и местного самоуправления Кыргызской Республики;

- 6) организация финансового и материально-технического обеспечения органов военного управления, соединений, воинских частей и учреждений Вооруженных Сил Кыргызской Республики (далее - Вооруженные Силы);
 - 7) организация международного военного и военно-технического сотрудничества;
 - 8) обеспечение социальной и правовой защиты военнослужащих, гражданского персонала Вооруженных Сил, лиц, уволенных с военной службы, и членов их семей, семей погибших (умерших) военнослужащих;
 - 9) осуществление медицинского обеспечения в Вооруженных Силах.
- военно-обученного резерва по военно-учетным специальностям во взаимодействии с государственными органами, местными государственными администрациями и органами местного самоуправления Кыргызской Республики;
- 7) разработка и внесение предложений в Правительство Кыргызской Республики по вопросам организации воинского учета, подготовки граждан к военной службе, создания и накопления военно-обученного резерва по военно-учетным специальностям в соответствии с законодательством Кыргызской Республики;
 - 8) контроль за ведением воинского учета в организациях;
 - 9) разработка и внесение предложений в Правительство Кыргызской Республики по порядку прохождения военной и альтернативной служб, контроль за прохождением военной и альтернативной служб в соответствии с законодательством Кыргызской Республики;
 - 10) организация межотраслевой координации и взаимодействия между государственными органами, входящими в состав Вооруженных Сил, по вопросам обороны;
 - 11) обеспечение мобилизационного развертывания Вооруженных Сил, других воинских формирований и государственных органов, привлекаемых к обороне, в пределах компетенции;
 - 12) обеспечение комплектования Вооруженных Сил;
 - 13) представление заявок в Правительство Кыргызской Республики на финансовое и всестороннее обеспечение Вооруженных Сил;
 - 14) организация создания и накопления запасов вооружения, военной техники и других материальных средств в Кыргызской Республике;
 - 15) организация планирования и обеспечение Государственного комитета по делам обороны и Генерального штаба Вооруженных Сил вооружением и военной техникой;

16) организация воинских перевозок имеющимися видами транспорта, подвоза всех видов материальных средств до соединений, воинских частей и учреждений Государственного комитета по делам обороны и Генерального штаба Вооруженных Сил;

- 17) обеспечение перевозок в период проведения призывных кампаний (призыва граждан на срочную военную службу);
- 18) осуществление финансового обеспечения органов военного управления, соединений, воинских частей и учреждений Вооруженных Сил;
- 19) осуществление контроля финансово-экономической и хозяйственной деятельности Государственного комитета по делам обороны и Генерального штаба Вооруженных Сил;
- 20) осуществление контроля за состоянием, обеспеченностью и совершенствованием вооружения, военной техники и других материальных средств в соединениях, воинских частях и учреждениях Государственного комитета по делам обороны и Генерального штаба Вооруженных Сил;
- 21) формирование и размещение заказов на разработку, закупку, сервисное обслуживание, модернизацию и ремонт вооружения и военной техники в соответствии с законодательством Кыргызской Республики;
- 22) закупка продовольствия, вещевого и другого имущества, материальных и иных ресурсов, а также проведение подрядных работ и оказание услуг для нужд Государственного комитета по делам обороны и Генерального штаба Вооруженных Сил в соответствии с законодательством Кыргызской Республики;
- 23) организация и финансирование научно-исследовательских и опытно-конструкторских работ в области обороны;
- 24) организация и осуществление изобретательской и рационализаторской деятельности;
- 25) организация и осуществление технического обеспечения, эксплуатации, модернизации и ремонта вооружения, военной техники и имущества Государственного комитета по делам обороны и Генерального штаба Вооруженных Сил;
- 26) организация метрологического обеспечения Государственного комитета по делам обороны и Генерального штаба Вооруженных Сил;
- 27) контроль полноты и качества доведения норм довольствия до военнослужащих Государственного комитета по делам обороны и Генерального штаба Вооруженных Сил;
- 28) развитие и техническое оснащение служб материально-технического обеспечения;
- 29) организация тылового обеспечения органов военного управления, соединений, воинских частей и учреждений Государственного комитета по делам обороны и Генерального штаба Вооруженных Сил, в том числе:
 - обеспечение формой одежды, экипировкой, предметами быта и другими предметами тылового обеспечения военнослужащих;
 - продовольственное обеспечение;
 - обеспечение горюче-смазочными материалами;
- 30) организация контроля за экспортом и импортом вооружения и военной техники, стратегических материалов, передовых технологий в сфере обороны и продукции двойного назначения;
- 31) организация и контроль за деятельностью военных представительств на предприятиях Кыргызской Республики, выпускающих продукцию военного назначения;
- 32) в соответствии с законодательством Кыргызской Республики, регулирующим деятельность государственных предприятий, управление деятельностью государственных предприятий, находящихся в ведении Государственного комитета по делам обороны; разработка предложений по их созданию, перепрофилированию и упразднению, в том числе государственных предприятий, выпускающих продукцию военного назначения;
- 33) по заявкам Генерального штаба Вооруженных Сил разработка и внесение предложений в Правительство Кыргызской Республики по представлению и использованию для нужд Вооруженных Сил земель, лесов, вод и других природных ресурсов;
- 34) организация в Вооруженных Силах торгового обслуживания военнослужащих и членов их семей;
- 35) разработка и осуществление комплекса профилактических, лечебных, санаторно-курортных, оздоровительных и реабилитационных мероприятий, направленных на охрану и укрепление здоровья личного состава Государственного комитета по делам обороны и Генерального штаба Вооруженных Сил;
- 36) организация деятельности медицинских, санаторно-курортных и оздоровительных учреждений Государственного комитета по делам обороны и Генерального штаба Вооруженных Сил;
- 37) организация противопожарной безопасности в Государственном комитете по делам обороны и Генеральном штабе Вооруженных Сил;
- 38) разработка образцов военной формы одежды для Вооруженных Сил и правил ее ношения;
- 39) организация внутреннего аудита в Государственном комитете по делам обороны и Генеральном штабе Вооруженных Сил;
- 40) осуществление расквартирования и обустройства органов военного управления, соединений, воинских частей и учреждений Государственного комитета по делам обороны и Генерального штаба Вооруженных Сил, управление жилищным фондом, закрепленным за Государственным комитетом по делам обороны, в соответствии с его назначением;
- 41) организация строительства (капитального строительства), ремонта и эксплуатации объектов военной и социальной инфраструктуры Государственного комитета по делам обороны и Генерального штаба Вооруженных Сил, а также обеспечение их коммунальными услугами в соответствии с законодательством Кыргызской Республики;
- 42) организация информационного обеспечения и издательской (типографской) деятельности;
- 43) осуществление мер, направленных на ин-

формирование о деятельности Вооруженных Сил, повышение в обществе авторитета и престижа военной службы, сохранение и приумножение патриотических традиций, организация в этих целях военно-исторической, культурной работы и иной деятельности;

44) управление имуществом, находящимся в ведении Государственного комитета по делам обороны;

45) реализация высвобождаемого из наличия Вооруженных Сил вооружения и военной техники, запасных частей и комплектующих изделий к ним, а также боеприпасов и иного имущества в порядке, установленном законодательством Кыргызской Республики;

46) участие в международной деятельности по

4. Организация деятельности Государственного комитета по делам обороны

7. Государственный комитет по делам обороны возглавляет председатель, назначаемый на должность и освобождаемый от должности Президентом Кыргызской Республики - Главнокомандующим Вооруженными Силами Кыргызской Республики (далее - Главнокомандующий Вооруженными Силами).

8. Председатель осуществляет общее руководство деятельностью Государственного комитета по делам обороны.

Председатель является прямым начальником всего личного состава Государственного комитета по делам обороны, несет персональную ответственность за выполнение задач и функций, возложенных на Государственный комитет по делам обороны, и осуществляет свои полномочия в соответствии с Конституцией Кыргызской Республики, законами Кыргызской Республики, решениями Главнокомандующего Вооруженными Силами, Правительства Кыргызской Республики, начальника Генерального штаба Вооруженных Сил и настоящим Положением.

9. Председатель представляет на рассмотрение в Правительство Кыргызской Республики предложения:

- о выделении ассигнований на нужды обороны Кыргызской Республики и финансирование Вооруженных Сил (рассмотренных председателем Совета обороны Кыргызской Республики с учетом заявок Генерального штаба Вооруженных Сил);

- о принятии на вооружение (снабжение, эксплуатацию) новых, модернизированных образцов вооружения, военной техники, а также снятия с вооружения (снабжения, эксплуатации) устаревших образцов;

- о нормах создания, накопления и расхода запасов вооружения, военной техники, боеприпасов и материально-технических средств, находящихся в мобилизационном резерве, и государственном не снижаемом запасе Кыргызской Республики.

10. Председатель обеспечивает выполнение возложенных на Государственный комитет по делам обороны задач и функций, предусмотренных законодательством Кыргызской Республики и настоящим Положением.

вопросам обороны и иным военным вопросам;

47) осуществление сотрудничества с военными ведомствами иностранных государств;

48) реализация международных договоров Кыргызской Республики по вопросам обороны в порядке, определенном законодательством Кыргызской Республики;

49) организация и обеспечение деятельности военных представителей Вооруженных Сил за рубежом;

50) создание и совершенствование научной, учебной и материально-технической базы;

51) участие в организации спортивной работы и развитии спорта в Вооруженных Силах;

52) осуществление иных функций, установленных законодательством Кыргызской Республики.

11. Председатель:

1) утверждает программы научно-исследовательских и опытно-конструкторских работ по производству и совершенствованию образцов вооружения и военной техники, выполняемых министерствами, административными ведомствами и учреждениями в интересах обороны;

2) распределяет объемы заказов основных видов вооружения и военной техники, капитальных вложений и других материально-технических средств;

3) вносит в Правительство Кыргызской Республики предложения о нормах создания, накопления и расхода установленных запасов вооружения, военной техники, боеприпасов и материально-технических средств, нормах снабжения и сроков носки предметов вещевого имущества;

4) утверждает годовые титульные списки капитального строительства и капитального ремонта объектов казарменно-жилищного фонда Вооруженных Сил;

5) утверждает организационно-штатную структуру подведомственных структурных подразделений;

6) утверждает положения о главных управлениях, управлениях, отдельных отделах и иных структурных подразделениях Государственного комитета по делам обороны, а также штатные категории должностей офицерского состава до полковника включительно;

7) утверждает перечень закрытых военных городков в системе Государственного комитета по делам обороны;

8) утверждает структуру и уставы образовательных учреждений, находящихся в ведении Государственного комитета по делам обороны;

9) участвует в планировании подготовки и обеспечения резервных формирований;

10) на основании Указа Президента Кыргызской Республики и постановления Правительства Кыргызской Республики издает приказ о призыве граждан на военную и альтернативную службы, об увольнении из рядов Вооруженных Сил военнослужащих по призыву и служащих альтернативной службы, выслуживших установленные сроки службы;

11) осуществляет руководство работой с кадрами в Государственном комитете по делам обороны и подчиненных ему воинских частях и учреждениях, назначает на должность, решает вопросы перемещения по военной службе (работе), увольняет с военной службы (работы) в порядке, определенном законодательством Кыргызской Республики;

12) присваивает воинские звания военнослужащим и классные чины государственным служащим Государственного комитета по делам обороны в порядке, определенном законодательством Кыргызской Республики;

13) в отношении подчиненных ему работников и государственных служащих пользуется полномочиями в объеме, определенном трудовым законодательством и законодательством Кыргызской Республики о государственной службе, а в отношении военнослужащих - Дисциплинарным уставом Вооруженных Сил Кыргызской Республики;

14) осуществляет контроль за использованием выделенных Государственному комитету по делам обороны материальных и денежных средств;

15) является распорядителем средств, выделяемых Государственному комитету по делам обороны из республиканского бюджета, в том числе средств, получаемых по линии гуманитарной помощи, международных грантов и программ;

16) вносит в установленном порядке предложения о создании, переуплотнении и упразднении военных образовательных организаций высшего (среднего) профессионального образования, а также общеобразовательных организаций, находящихся в ведении Государственного комитета по делам обороны;

17) осуществляет контроль за экспортом и импортом вооружения и военной техники, стратегических материалов, передовых технологий в сфере обороны и продукции двойного назначения;

5. Коллегия Государственного комитета по делам обороны и Общественный совет

15. В Государственном комитете по делам обороны образуется коллегия из 9 человек: председателя (председатель коллегии), заместителей председателя, сотрудника структурного подразделения Аппарата Правительства Кыргызской Республики, курирующего вопросы обороны, руководителей структурных и подведомственных подразделений Государственного комитета по делам обороны.

Персональный состав коллегии, за исключением председателя и заместителей председателя, входящих в ее состав по должности, утверждается Премьер-министром Кыргызской Республики по представлению председателя Государственного комитета по делам обороны, за исключением сотрудника структурного подразделения Аппарата Правительства Кыргызской Республики, курирующего вопросы обороны.

Коллегия Государственного комитета по делам

6. Имущество Государственного комитета по делам обороны

17. Имущество закрепляется за Государственным комитетом по делам обороны на праве опера-

18) учреждает ведомственные награды (медали), нагрудные знаки и воинские знаки для поощрения военнослужащих, а также граждан за большой вклад в укрепление обороноспособности; утверждает положения о ведомственных наградах (медалях), нагрудных знаках и знаках поощрения, их описания;

19) распределяет обязанности между своими заместителями и другими должностными лицами;

20) решает иные задачи в сфере обороны в соответствии с законодательством Кыргызской Республики и осуществляет иные полномочия, определенные законодательством Кыргызской Республики.

12. Председатель в соответствии с законодательством Кыргызской Республики издает приказы, директивы и распоряжения по вопросам, отнесенным к компетенции Государственного комитета по делам обороны, а при необходимости - совместные приказы с другими государственными органами, организует контроль за их исполнением.

13. Приказы председателя в пределах компетенции Государственного комитета по делам обороны по вопросам подготовки военных кадров, финансового, материально-технического и тылового обеспечения являются обязательными для Вооруженных Сил.

14. В Государственном комитете по делам обороны предусмотрены должности заместителей председателя.

Заместители председателя назначаются на должность и освобождаются от должности Президентом Кыргызской Республики по представлению начальника Генерального штаба Вооруженных Сил.

Заместители председателя в пределах возложенных на них обязанностей отдают распоряжения и указания.

Во время отсутствия председателя его обязанности исполняет один из заместителей.

обороны на своих заседаниях рассматривает вопросы совершенствования деятельности органов управления, воинских частей и учреждений Государственного комитета по делам обороны, контроля и исполнения, заслушивает отчеты должностных лиц.

Порядок работы коллегии определяется Положением о коллегии Государственного комитета по делам обороны, утверждаемым председателем.

Решения, принятые на заседаниях коллегии, оформляются протоколами и реализуются приказами председателя.

16. В целях общественного мониторинга деятельности Государственного комитета по делам обороны создается Общественный совет, представляющий собой консультативно-наблюдательный орган, функционирующий на общественных началах.

Государственный комитет по делам обороны не

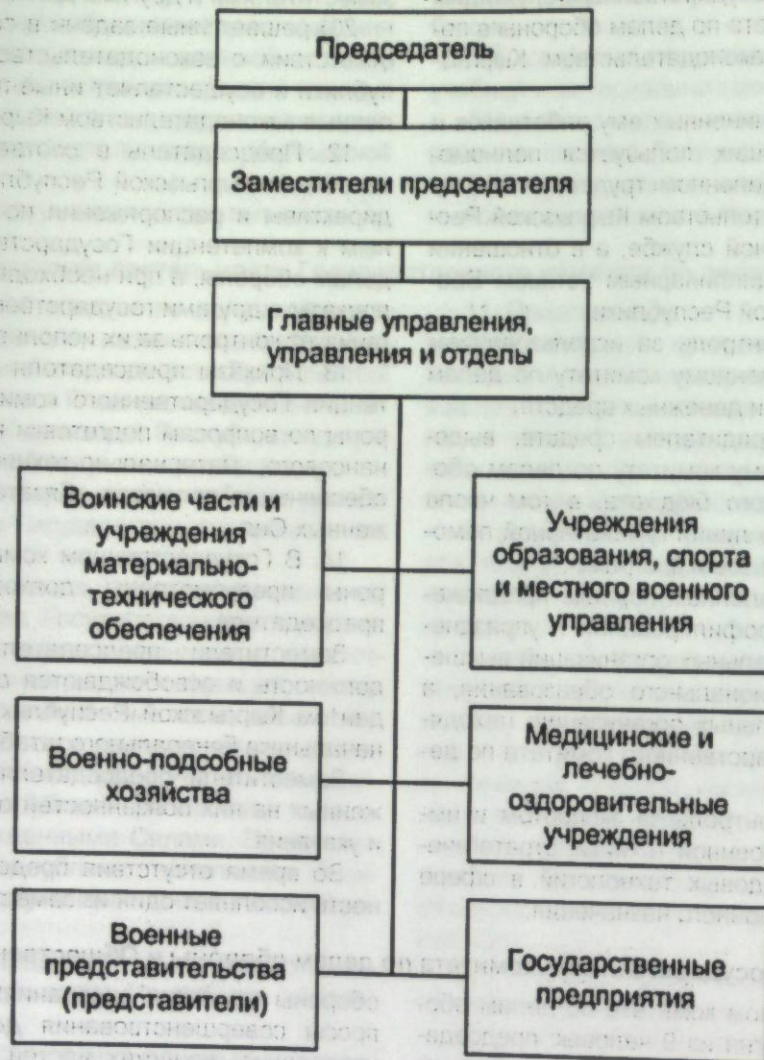
вправе самостоятельно отчуждать или иным способом распоряжаться закрепленным за ним имуществом, за исключением случаев, предусмотренных законодательством Кыргызской Республики.

18. Порядок и нормы материально-технического обеспечения Государственного комитета по делам обороны устанавливаются нормативными правовыми актами Кыргызской Республики.

Приложение 2

СХЕМА

управления Государственного комитета по делам обороны Кыргызской Республики



ПОСТАНОВЛЕНИЕ ПРАВИТЕЛЬСТВА КЫРГЫЗСКОЙ РЕСПУБЛИКИ

Об образовании Государственного природного парка "Хан-Тенири"

В целях сохранения уникальных природных комплексов и биологического разнообразия, охраны редких и находящихся под угрозой исчезновения видов животного и растительного мира, расширения сети особо охраняемых природных территорий Кыргызской Республики, принимая во внимание решения: X внеочередной сессии Энильчекского айылного кенеша Ак-Суйского района XVI созыва от 26 августа 2014 года; Энильчекского айыл окмоту Энильчекского айылного аймака Ак-Суйского района от 27 августа 2014 года № 15; XX сессии Ок-

тябрьского айылного кенеша Ак-Суйского района XXVI созыва от 20 июня 2015 года № 12; Октябрьского айыл окмоту Октябрьского айылного аймака Ак-Суйского района от 9 октября 2015 года № 75; XXII внеочередной сессии Чельпекского айылного кенеша Ак-Суйского района XXVI созыва от 1 июля 2015 года № 20; Чельпекского айыл окмоту Чельпекского айылного аймака Ак-Суйского района от 8 августа 2015 года № 26; XXII внеочередной сессии Бору-Башского айылного кенеша Ак-Суйского района XXVI созыва от 26 июня 2015 года № 16; Бору-

Башского айыл окмоту Бору-Башского айылного аймака Ак-Суйского района от 17 августа 2015 года № 20; XXV сессии Теплоключенского айылного кенеша Ак-Суйского района XXVI созыва от 3 ноября 2014 года № 38; Теплоключенского айыл окмоту Теплоключенского айылного аймака Ак-Суйского района от 28 сентября 2015 года № 32; XXVIII сессии Ак-Булунского айылного кенеша Ак-Суйского района XXVI созыва от 19 июня 2015 года № 28; Ак-Булунского айыл окмоту Ак-Булунского айылного аймака Ак-Суйского района от 29 октября 2015 года № 50; XVII внеочередной сессии Кереге-Ташского айылного кенеша Ак-Суйского района XXVI созыва от 28 октября 2014 года № 1; XXIV внеочередной сессии Кереге-Ташского айылного кенеша Ак-Суйского района XXVI созыва от 30 сентября 2015 года № 1; Кереге-Ташского айыл окмоту Кереге-Ташского айылного аймака Ак-Суйского района от 11 ноября 2015 года № 31; постановления государственной администрации Ак-Суйского района от 24 ноября 2015 года № 131 и № 132; распоряжение полномочного представителя Правительства Кыргызской Республики в Иссык-Кульской области Кыргызской Республики от 26 ноября 2015 года № 471, положительное заключение районной комиссии по вопросам перевода земель от 16 ноября 2015 года, в соответствии со статьями 10 и 17 конституционного Закона Кыргызской Республики "О Правительстве Кыргызской Республики", статьей 20 Земельного кодекса Кыргызской Республики, законами Кыргызской Республики "О переводе (трансформации) земельных участков" и "Об особо охраняемых природных территориях" Правительство Кыргызской Республики постановляет:

1. Образовать Государственный природный парк "Хан-Тенири" в Ак-Суйском районе Иссык-Кульской области Кыргызской Республики на площади 275800,3 га.
2. Перевести 30374,1 га земель, расположенных на территории Ак-Суйского района, из категории "Земли лесного фонда" в категорию "Земли особо охраняемых природных территорий" и принять к

сведению постановления государственной администрации Ак-Суйского района Иссык-Кульской области от 24 ноября 2015 года № 131 и № 132 о переводе 245426,2 га земель из категории "Земли запаса" в категорию "Земли особо охраняемых природных территорий".

3. Утвердить:
 - экспликацию земель Государственного природного парка "Хан-Тенири" согласно приложению 1;
 - описание границ Государственного природного парка "Хан-Тенири" согласно приложению 2.
4. Государственному агентству охраны окружающей среды и лесного хозяйства при Правительстве Кыргызской Республики:
 - разработать и утвердить Положение о Государственном природном парке "Хан-Тенири";
 - обеспечить финансирование деятельности Государственного природного парка "Хан-Тенири" в пределах средств, выделенных Государственному агентству охраны окружающей среды и лесного хозяйства при Правительстве Кыргызской Республики из республиканского бюджета на соответствующий год;
 - провести функциональное зонирование территории Государственного природного парка "Хан-Тенири" в соответствии с законодательством Кыргызской Республики.
5. Государственной регистрационной службе при Правительстве Кыргызской Республики, аппарату полномочного представителя Правительства Кыргызской Республики в Иссык-Кульской области и государственной администрации Ак-Суйского района Иссык-Кульской области внести соответствующие изменения в земельно-учетную документацию.
6. Настоящее постановление вступает в силу по истечении пятнадцати дней со дня официального опубликования. (газета "Эркин Тоо" от 19 февраля 2016 года № 14)
7. Контроль за исполнением настоящего постановления возложить на отдел агропромышленного комплекса и экологии Аппарата Правительства Кыргызской Республики.

Премьер-министр Кыргызской Республики
Т.Сариев

г.Бишкек
от 12 февраля 2016 года № 62

Приложение 1

**ЭКСПЛИКАЦИЯ ЗЕМЕЛЬ
Государственного природного парка "Хан-Тенири"**

№	Наименование земель	Общая площадь, га	В том числе, га								
			пашня	сенокос	лес, кустарники	земли, покрытые лесами	пастбища	снег, ледники	прочие (камни, скалы, галечник, песок, каменные россыпи)	реки	под дорогами, прогонами
1	2	3	4	5	6	7	8	9	10	11	12
1	Земли запаса (Кереге-Ташский айылный аймак)	15440,3						4384,2	11048,0	8,1	

№	Наименование земель	Общая площадь, га	В том числе, га								
			пашня	сенокос	лес, кустарники	земли, не покрытые лесами	пастбища	снег, ледники	прочие (камни, скалы, галечник, каменные россыпи)	(камни, морены, песок, россыпи)	реки
1	2	3	4	5	6	7	8	9	10	11	12
2	Земли запаса (Ак-Булунский айылный аймак)	6532,6					689,0	1456,6	4375,8	11,2	
3	Земли запаса (Бору-Башский айылный аймак)	2068,5					1327,0	330,6	408,9	2,0	
4	Земли запаса (Октябрьский айылный аймак)	1785,0					1272,0	216	297		
5	Земли запаса (Теплоключенский айылный аймак)	9835,3			5,3		1323,0	764,2	7740,5	2,3	
6	Земли запаса (Челпекский айылный аймак)	4646,6					130,0	2915,1	1580,9	20,6	
7	Земли запаса Ак-Суйского района	205117,9			384,2		7190,6	91571,6	105534,5	389,9	47,1
8	Земли лесного фонда (Каракольский лесхоз)	30374,1		35,1	3330,8	469,0	7078,7		19158	275,0	7,7
Всего:		2758003		35,1	3720,3	469,0	19030,1	101638,3	150143,6	709,1	54,8

Приложение 2

ОПИСАНИЕ ГРАНИЦ

Государственного природного парка "Хан-Тенири"

Государственный природный парк "Хан-Тенири" расположен на территории Ак-Суйского района Иссык-Кульской области Кыргызской Республики и состоит из основного участка, участков "Боз-Учук", "Ак-Чий" и "Ак-Булу".

Основной участок

За начальную точку описания границы данного участка принята точка № 1, расположенная на слиянии рек Сары-Джаз и Энилчек.

От этой точки граница идет по реке Энилчек в юго-западном направлении по прямой линии на протяжении 1037 метров до точки № 2.

От точки № 2 граница идет по суходолу прямой линией на северо-запад на протяжении 5187 метров до точки № 3.

От этой точки граница идет по суходолу прямыми линиями по направлениям: на юго-запад - на протяжении 890 метров (точка № 4), на северо-запад - на протяжении 838 метров (точка № 5), на северо-запад - на протяжении 3638 метров (точка № 6).

Отсюда граница направляется на восток по течению реки Большой Талдысу до слияния с рекой Сары-Джаз (точка № 7).

От этой точки граница идет против течения реки

Сары-Джаз на северо-восток до точки № 8.

Далее граница идет по суходолу прямыми линиями по направлениям: на северо-запад - на протяжении 2079 метров (точка № 9), на северо-запад - на протяжении 2175 метров (точка № 10), на северо-запад - на протяжении 1205 метров и выходит на реку Малый Талдысу (точка № 11).

Далее граница идет по течению реки Малый Талдысу на северо-восток до слияния с рекой Сары-Джаз (точка № 12).

Отсюда граница идет против течения реки Сары-Джаз на северо-восток до слияния с рекой Карагайты (точка № 13).

Далее граница идет по реке Карагайты на северо-восток прямой линией на протяжении 4552 метров до точки № 14.

От этой точки граница идет по суходолу прямыми линиями по направлениям: на юго-запад - на протяжении 3241 метра (точка № 15) и на протяжении 1075 метров (точка № 16).

Далее граница идет по суходолу в северо-восточном направлении прямой линией на протяжении 8949 метров до точки № 17.

Затем граница идет по реке Шылуун на северо-запад по прямой линии на протяжении 3675 метров

до точки № 18.

Далее граница идет на северо-восток по суходолу на протяжении 2414 метров до точки № 19.

От этой точки граница поворачивается на юго-восток, идет против течения безымянной реки на протяжении 1534 метров до точки № 20.

Далее граница идет по суходолу на северо-восток по прямой линии на протяжении 3975 метров (точка № 21), затем на северо-запад, по реке Шылуун, на протяжении 2175 метров до точки № 22.

От этой точки граница идет по суходолу прямой линией на протяжении 2463 метров (точка № 23).

Далее граница идет на юго-восток по реке Белкарасу на протяжении 5008 метров (точка № 24).

От этой точки граница идет по прямой линии общим направлением на северо-восток на протяжении 1253 метров (точка № 25).

Далее граница идет по водоразделу на юго-восток на протяжении 2134 метров (точка № 26).

От этой точки граница идет на северо-восток по суходолу, а затем по саю до реки Кичи-Корунду (точка № 26-А).

Далее по течению реки Кичи-Корунду на протяжении 3238 метров граница выходит на точку № 26-Б.

От этой точки граница идет в северо-западном направлении по суходолу прямой линией на протяжении 9398 метров до реки Конулчусуу (точка № 26-В).

Далее граница идет на юг против течения реки Конулчусуу на протяжении 2578 метров и выходит на точку № 27.

От этой точки граница идет на северо-восток по суходолу прямой линией на протяжении 4818 метров до реки Туз (точка № 28).

Далее граница идет по течению реки Туз на протяжении 2870 метров до точки № 29.

От этой точки граница идет на северо-восток по суходолу прямой линией на протяжении 9994 метров до реки Кашка-Тор (точка № 30).

Далее граница идет на юго-запад по реке Кашка-Тор на протяжении 3286 метров до точки № 30-А.

От этой точки граница поворачивается на северо-восток и идет по суходолу прямой линией на протяжении 9183 метров (точка № 30-Б) и на протяжении 12730 метров до точки № 31.

От точки № 31 граница идет по суходолу прямыми линиями в юго-западном направлении на протяжении 771 метра (точка № 32), 297 метров (точка № 33), 218 метров (точка № 34), 350 метров (точка № 35), 481 метра (точка № 36) и 3797 метров (точка № 37).

Далее граница идет на юг до хребта Адыр-Тор на протяжении 2030 метров (точка № 38).

От этой точки граница идет по горам Адыр-Тор в северо-восточном направлении на протяжении 9464 метров (точка № 39).

Далее граница идет на север по прямой линии на 8496 метров до высотной точки на протяжении 4326 метров над уровнем моря (точка № 40).

От этой точки граница идет по линии государственной границы Кыргызской Республики с Респуб-

ликой Казахстан в юго-восточном направлении до пика Семенова (точка № 41).

От этой точки граница идет по прямой линии до пика Хан-Тенири (точка № 42).

Далее граница идет прямой линией в юго-западном направлении по суходолу на протяжении 19867 метров до пика Победы (точка № 43).

От этой точки граница идет по линии государственной границы Кыргызской Республики с Китайской Народной Республикой в юго-западном направлении по хребту Какшал-Тоо до точки № 44.

Далее граница идет по прямой линии на юго-запад на протяжении 13059 метров до точки № 45.

От этой точки граница идет по хребтам горы Май-Баш-Тау и выходит на реку Сары-Джаз (точка № 45-А).

Далее граница идет по реке Сары-Джаз на северо-восток до точки № 46.

От этой точки граница идет против течения реки Сары-Джаз в северо-западном направлении до реки Уч-Чат (точка № 47).

Далее граница идет против течения реки Уч-Чат на север до точки № 48.

От этой точки граница идет по водоразделу на юго-восток, пересекает реку Кызыл-Капчыгай и поворачивает на северо-восток до точки № 49.

Далее граница идет в том же направлении на юго-восток до точки № 50.

От этой точки граница идет по суходолу прямыми линиями на северо-запад на протяжении 3986 метров (точка № 51) и 5100 метров (точка № 52).

Далее граница идет на северо-восток на протяжении 10662 метров (точка № 53).

От этой точки граница идет на юго-запад на протяжении 2847 метров (точка № 54), 4546 метров (точка № 55), 2223 метров (точка № 56) и 2060 метров (точка № 57).

Далее граница идет на северо-запад на протяжении 1910 метров (точка № 58), затем по водоразделу прямыми линиями общим направлением на юго-запад на протяжении 3647 метров (точка № 59), 6720 метров (точка № 60), 5291 метров (точка № 61), 7251 метра (точка № 62) и 1966 метров (точка № 63).

Далее граница идет по водоразделу на северо-запад на протяжении 2739 метров (точка № 64).

От этой точки граница идет на северо-восток по южному берегу реки Энилчек на протяжении 7767 метров до точки № 65.

От этой точки граница идет на северо-восток по северному берегу реки Энилчек до точки № 66.

Далее граница идет прямой линией по суходолу на северо-запад на протяжении 1702 метров до точки № 67.

Далее граница идет на северо-восток на протяжении 744 метров (точка № 68) и 2090 метров (точка № 69).

Затем граница идет по суходолу прямой линией на север на протяжении 3346 метров до хребта Сары-Джаз (точка № 70).

От этой точки граница идет по хребту Сары-Джаз на юго-запад до точки № 71, далее по водоразделу

на юго-восток до точки № 72.

Затем граница идет по суходолу в юго-западном направлении по прямой линии на протяжении 7941 метра (точка № 73), далее - на северо-запад - на протяжении 189 метров до точки № 74.

От этой точки граница идет по водоразделу на северо-восток до точки № 75.

Далее граница идет на юго-запад по суходолу на протяжении 1654 метров (точка № 76), затем по суходолу до исходной точки № 1 (река Сары-Джаз).

Участок "Боз-Учук" (Каракольский лесхоз)

За начальную точку описания границы данного участка принята точка № 1, расположенная в западной части участка на стыке реки Кайынды с безымянной рекой.

От этой точки граница идет против течения реки Кайынды, сначала в северо-восточном, затем - в юго-восточном направлении до точки № 2.

Далее граница идет в юго-западном направлении по суходолу прямой линией на протяжении 2781,6 метра до точки № 3.

От этой точки граница поворачивается на северо-запад на протяжении 2930 метров (точка № 4), 2130 метров (точка № 5) и 5884 метров (точка № 6).

Далее граница идет в том же направлении по реке Кайынды до исходной точки № 1.

Участок "Ак-Чий" (Каракольский лесхоз)

За начальную точку описания границы данного участка принята точка № 1, расположенная в северо-западной части участка на слиянии реки Кайынды с рекой Сары-Джаз.

От этой точки граница идет против течения реки Кайынды в северо-восточном направлении до слияния реки Карагайты с рекой Кайынды (точка №

2).

Далее граница идет суходолом прямыми линиями в юго-восточном направлении на протяжении 1604 метров до точки № 3 и 1676 метров - до точки № 4.

От точки № 4 граница идет на юго-запад на протяжении 4314 метров до высотной точки горы Уч-Чат (точка № 5).

От этой точки граница идет в том же направлении по водоразделу до точки № 6; далее - на протяжении 4313 метров до точки № 7.

Далее граница идет прямой линией по суходолу на протяжении 3187 метров и выходит на перевал Кумар (точка № 8).

От этой точки граница поворачивается на северо-запад на протяжении 1069 метров и выходит в реку Сары-Джаз, до исходной точки № 1.

Участок "Ак-Булун" (Каракольский лесхоз)

За начальную точку описания границы данного участка принята точка № 1, расположенная в северо-западной части участка на слиянии реки Киндик с рекой Койлу.

От этой точки граница идет по реке Койлу в северо-восточном направлении до точки № 2.

От точки № 2 граница идет по реке Сары-Джаз до точки № 3.

Далее граница идет по суходолу прямыми линиями в направлениях: на юго-запад - на протяжении 3966,6 метра (точка № 4), на запад - на протяжении 4281 метра (точка № 5) и на северо-запад - на протяжении 2226 метров (точка № 6).

От этой точки граница идет по реке Киндик на север до исходной точки № 1.

МИНИСТЕРСТВА И ВЕДОМСТВА КЫРГЫЗСКОЙ РЕСПУБЛИКИ

**ПРИКАЗ МИНИСТЕРСТВА ЗДРАВООХРАНЕНИЯ КЫРГЫЗСКОЙ РЕСПУБЛИКИ
Об утверждении нормы времени на медицинские услуги, оказываемые Республиканским центром судебно-медицинской экспертизы Министерства здравоохранения Кыргызской Республики (РЦСМЭ)**

В соответствии с пунктом 4.1. Положения о методике формирования тарифов (цен) на платные услуги - утвержденным постановлением Правительства Кыргызской Республики от 26.10.2000 г. № 637 ПРИКАЗЫВАЮ:

- 1. Утвердить прилагаемые нормы времени на медицинские услуги, оказываемые Республиканским центром судебно-медицинской экспертизы.
- 2. И.о. директора РЦСМЭ (Д.Ж.Кошоков) принять к исполнению утвержденные нормы времени по ме-

дицинским услугам.

3. Признать утратившим силу приказ МЗ КР от 17.06.2009 г. № 450 "Об утверждении нормы времени на медицинские услуги, оказываемые Республиканским бюро судебно-медицинской экспертизы Министерства здравоохранения Кыргызской Республики (РБСМЭ)".

4. Контроль за исполнением настоящего приказа возложить на заместителя министра А.Дж. Мурзалиева.

Министр здравоохранения Кыргызской Республики
Т.Батыралиев

г.Бишкек
от 26 августа 2015 года № 506

Утверждены
приказом Министерства здравоохранения КР
от 26 августа 2015 года № 506

**НОРМЫ ВРЕМЕНИ НА МЕДИЦИНСКИЕ УСЛУГИ,
оказываемые Республиканским центром судебно-медицинских экспертиз
Министерства здравоохранения Кыргызской Республики (РЦСМЭ)**

№	Наименование работ	Ед. измерения	Норма времени на выполнение работ (мин.)
1	Судебно-медицинское освидетельствование (экспертиза) с описанием телесных повреждений	1 прием	60
	Зав. отделением		
	Врач-эксперт		
	Медрегистратор		
2	Судебно-медицинское освидетельствование (экспертиза), связанное с изучением медицинских документов	1 прием	120
	Зав. отделением		
	Врач-эксперт		
	Медрегистратор		
3	Комиссионная (комплексная) судебно-медицинская и гражданская экспертиза по материалам уголовного дела	1 прием	1 месяц
	Зав. отделением		
	Врач-эксперт		
	Медрегистратор		
4	Количественное определение алкоголя	1 экспертиза	60
	Зав. отделением		
	Врач-эксперт		
	Лаборант		

№	Наименование работ	Ед. измерения	Норма времени на выполнение работ (мин.)
	Медрегистратор		30
	Санитар		30
5	Судебно-химическое исследование биологических объектов на наличие ядов (большая химия)	1 экспертиза	
	Зав. отделением		300
	Врач-эксперт		2100
	Лаборант		1200
	Медрегистратор		300
	Санитар		900
6	Исследование объектов на карбоксигемоглобин	1 экспертиза	
	Зав. отделением		60
	Врач-эксперт		180
	Лаборант		60
	Медрегистратор		60
7	Судебно-химическое определение наркотических, психотропных и других одурманивающих веществ	1 экспертиза	
	Зав. отделением		120
	Врач-эксперт		300
	Лаборант		120
	Медрегистратор		60
	Санитар		30
8	Бальзамирование трупа с выраженными гнилостными изменениями	1 случай	
	Зав. отделением		60
	Врач-эксперт		180
	Санитар		180
9	Эксгумация трупа умершего по инициативе родственников без учета объема проведенных исследований	1 исследование	
	Зав. отделением		300
	Врач-эксперт		300
	Санитар		120
	Медрегистратор		120
10	Судебно-медицинское исследование (экспертиза) трупа	1 исследование	
	Зав. отделением		60
	Врач-эксперт		180
	Санитар		180
	Медрегистратор		180
11	Судебно-гистологическое исследование кусочков внутренних органов	1 исследование	
	Зав. отделением		120
	Врач-эксперт		240
	Лаборант		240
	Медрегистратор		60
	Санитар		240
12	Судебно-биологическая экспертиза спорного отцовства и материнства	1 экспертиза	
	Зав. отделение		60
	Врач-эксперт		750

№	Наименование работ	Ед. измерения	Норма времени на выполнение работ (мин.)
	Лаборант		750
	Медрегистратор		90
	Санитар		180
13	Сохранение трупа в холодильной камере	1 сутки	
	Санитар		300
14	Косметическая обработка трупа	1 одевание	
	Санитар		120
15	Исследование крови на наличие диатомового планктона, планктона почки	1 исследование	
	Зав. отделением		180
	Врач-эксперт		360
	Лаборант		60
	Санитар		30
16	Биологическое исследование волос	1 экспертиза	
	Зав. отделением		180
	Врач-эксперт		780
	Лаборант		360
	Медрегистратор		120
17	Изъятие и определение группы крови у потерпевших и обвиняемых	экспертиза	
	Врач-эксперт		60
	Лаборант		60
18	Мокрый архив гистологический (подготовка кусочков внутренних органов в архив)	1 исследование	
	Зав. отделением		60
	Врач-эксперт		60
	Лаборант		30
	Санитар		30
19	Судебно-биологическое исследование объектов в одном вещественном доказательстве	1 экспертиза	
	Зав. отделением		300
	Врач-эксперт		300
	Лаборант		180
	Медрегистратор		60
20	Повторная комиссионная судебно-медицинская экспертиза по материалам уголовного или гражданского дела (консультация специалистов д.м.н., профессора, согласно приказа МЗ КР № 263 от 30.09.1993 г.)	1 экспертиза	360
21	Комиссионная судебно-медицинская экспертиза по материалам уголовного или гражданского дела в отношении медицинского персонала	1 экспертиза	1-2 месяца (от сложности)

ПРИКАЗ МИНИСТЕРСТВА ЗДРАВООХРАНЕНИЯ КЫРГЫЗСКОЙ РЕСПУБЛИКИ

Об утверждении программы по профилактике заболеваний, связанных с воздействием асбестосодержащей пыли, среди населения Кыргызской Республики на 2016-2020 годы

В рамках реализации Региональной приоритетной задачи № 4 "Профилактика заболеваний, связанных с небезопасной химической, биологической и физической окружающей средой" - "Пармской декларации

по окружающей среде и охране здоровья", принятой представителями государств - членов Европейского региона Всемирной организации здравоохранения, на Пятой министерской конференции по окружающей среде и охране здоровья (EUR/55934/5.1 Rev.2 от 11 марта 2010 г. Италия, г.Парма),

ПРИКАЗЫВАЮ:

1. Утвердить:

1.1. Программу по профилактике заболеваний, связанных с воздействием асбестосодержащей пыли, среди населения Кыргызской Республики на 2016-2020 годы (приложение 1);

1.2. План мероприятий по реализации Програм-

мы по профилактике заболеваний, связанных с воздействием асбестосодержащей пыли, среди населения Кыргызской Республики на 2016-2020 годы (приложение 2).

2. Начальнику УОМПилП (Тойматов С.Ш.), заведующей ООЗ, (Майтиева В.С.) обеспечить координацию и контроль за реализацией Программы и плана мероприятий по профилактике заболеваний, связанных с воздействием асбестосодержащей пыли, среди населения Кыргызской Республики на 2016-2020 годы.

3. Контроль за реализацией данного приказа возложить на заместителя министра Горина О.В.

**Министр здравоохранения Кыргызской Республики
Т.Батыралиев**

г.Бишкек

от 1 декабря 2015 года № 674

Приложение 1

к приказу Министерства здравоохранения КР
от 1 декабря 2015 года № 674

ПРОГРАММА

по профилактике заболеваний, связанных с воздействием асбестосодержащей пыли, среди населения Кыргызской Республики на 2016-2020 годы

1. Введение

Программа по профилактике заболеваний, связанных с воздействием асбестосодержащей пыли, среди населения Кыргызской Республики на 2016-2020 годы, разработана в соответствии с пунктом 10 Глобального плана действий по охране здоровья работающих на 2008-2017 годы, принятого на 60-й сессии Всемирной ассамблеи здравоохранения (резолюция WHA60.26 от 23 мая 2007 г.) и с Региональной приоритетной задачей № 4 "Профилактика заболеваний, связанных с небезопасной химической, биологической и физической окружающей средой" - "Пармской декларации по окружающей среде и охране здоровья", принятой представителями государств - членов Европейского региона Всемирной организации здравоохранения, на Пятой министерской конференции по окружающей среде и охране здоровья (EUR/55934/5.1 Rev.2 от 11 марта 2010 г. Италия, г.Парма).

Опасность для здоровья человека представляет асбестосодержащая пыль (пыль, содержащая свободные волокна асбеста), образуемая в процессе добычи и обогащения асбеста, при производстве и использовании, а также при утилизации асбестосодержащей продукции в случае несоблюдения мер профилактики загрязнения воздуха (или пылевыведения или распространения асбестосодержащей пыли в воздухе).

Асбест - коммерческий термин, который объединяет 6 волокнистых природных минералов группы серпентинита (хризотил-асбест) (далее - хризотил) и амфиболов (актинолит, амозит, антофиллит, крокидолит и тремолит) (далее - амфиболы), имеющих общие области применения в промышленности и различающихся по минералогическому строению, физико-химическим свойствам и биологической аг-

рессивности.

Условием развития заболеваний, связанных с воздействием асбестосодержащей пыли (далее - асбестообусловленные заболевания), является накопление в органах дыхания человека волокон асбеста.

Воздействие асбестосодержащей пыли в неконтролируемых условиях увеличивает риск развития бронхолегочных и онкологических заболеваний, наиболее значимыми из которых являются асбестоз, хронический бронхит и злокачественные новообразования верхних дыхательных путей, бронхолегочного аппарата, плевры, а также других органов и систем.

Волокна хризотила легко растворяются в биологических средах и выводятся из легких в короткие сроки. В связи с этим условием накопления является длительное (в течение нескольких лет) поступление волокон с вдыхаемым воздухом в концентрациях, многократно превышающих предельно допустимые концентрации (при норме от 2 до 10 мг/м³), установленные в настоящее время для воздуха рабочей зоны и атмосферного воздуха населенных мест.

Волокна амфиболов практически не выводятся из органов дыхания и их накопление происходит при многолетнем вдыхании в малых концентрациях.

До 70-х годов XX века асбесты во всем мире (в первую очередь в промышленно развитых странах) использовались бесконтрольно практически во всех отраслях промышленности - известно более 3000 наименований асбестосодержащей продукции. Это привело к росту заболеваемости и смертности от асбестообусловленных заболеваний не только среди работников, но и населения, что стало причиной

введения запрета использования асбеста в большинстве европейских стран.

В Кыргызской Республике нет собственного производства асбеста. В то же время хризотил, завозимый из Российской Федерации и Республики Казахстан используется на ОсОО Кантское трубно-шиферное предприятие для производства асбестосодержащих изделий. Общий объем завозимого хризотила в республику с годами уменьшается, если в 2006 году было завезено 24217 тонн, то в 2014 году эта цифра составила 7400 тонн. Соответственно за эти годы уменьшилось и производство асбестоцементных листов с 180471200 листов до 41200000 листов и асбестоцементных труб 358352 км условных труб до 300000 км условных труб.

Анализ заболеваемости среди работников ОсОО "Кант-ТШП" за 2012-2014 гг. (по данным амбулаторных карт) показал, что в структуре заболеваний преобладает патология сердечно-сосудистой системы (1,8%; 3,9%; 3,6%), мочеполовой системы (1,2%; 2,9%; 3,2%), заболевание костно-мышечной системы (2,4%; 0,9%; 2,2%), ЖКТ (1,8%; 0,9%; 1,3%) и бронхолегочной системы (2,4%; 2,9%; 0,9%). Случаев профессиональных отравлений и профессиональных заболеваний среди работников ОсОО "Кант-ТШП" за последние 10 лет не зарегистрировано.

Также, в прошлые годы, помимо асбестоцементных изделий, в некоторых отраслях промышленности (энергетике, строительстве), использовались асбестосодержащие изоляционные материалы. В этих отраслях промышленности, практически отсутствует настороженность по отношению к асбесту. Необходимо совершенствовать информационное обеспечение специалистов, работников и населения по основным мерам безопасности при использовании асбеста.

Особенности возникновения, развития и течения асбестообусловленных заболеваний предполагают приоритетность профилактических мероприятий. При этом необходимо обеспечить осуществление указанных мероприятий среди работников, занятых в отраслях, где используются эти материалы и изделия (количество работников подлежит уточнению при составлении национального асбестового профиля). Также необходимо обеспечить доступность

2. Цель и целевые ориентиры Программы

Целью программы является защита здоровья работников и населения республики путем реализации мер, направленных на создание условий для предотвращения и снижения уровня заболеваемости и смертности от болезней, вызванных воздействием асбестосодержащей пыли в Кыргызской Республике.

Целевыми ориентирами программы являются:

на I этапе (до 2018 года):

полная инвентаризация объемов современного использования асбеста с указанием объектов и видов деятельности, где возможно воздействие асбестосодержащей пыли в концентрациях, превышающих допустимые;

медицинской помощи и социального обслуживания для лиц, подвергавшихся профессиональному и непрофессиональному воздействию асбестосодержащей пыли.

Планирование мероприятий, направленных на профилактику асбестообусловленных заболеваний, не может быть успешным без комплексной превентивной оценки внедрения возможных заменителей асбестосодержащих материалов в различных отраслях промышленности в соответствии со статьей 10 Конвенции Международной организации труда № 162 об охране труда при использовании асбеста.

В настоящее время основными проблемами в области обеспечения безопасности при использовании асбеста в Кыргызской Республике являются:

неполное представление о контингентах, подвергающихся воздействию асбестосодержащей пыли, в связи с отсутствием оценки уровней воздействия пыли, содержащей асбест и другие природные и искусственные волокна, в отдельных отраслях промышленности, в которых используются содержащие их материалы;

отсутствие ранжирования материалов и изделий, содержащих асбест, по степени вероятности выделения из них вредных и опасных для человека и окружающей среды веществ;

несовершенство существующей системы выявления и регистрации асбестообусловленных заболеваний, а также необходимость совершенствования учета этих заболеваний и формирования национальных регистров профессиональных заболеваний и онкологических заболеваний;

отсутствие данных комплексных эпидемиологических исследований по оценке рисков при различных видах деятельности с использованием асбеста в современных условиях;

недостаточная информированность населения о возможных рисках при использовании асбеста и материалов, предлагаемых в качестве его заменителей, и мерах обеспечения безопасности.

Таким образом, необходимость предотвращения возможных социально-экономических последствий, связанных с неконтролируемым использованием асбеста и материалов, предлагаемых в качестве его заменителей, является определяющим для принятия программы.

установление всех контингентов работников и населения, которые могли или могут подвергаться профессиональному и непрофессиональному воздействию пыли, содержащей асбест, а также другие природные и искусственные волокна в концентрациях, превышающих допустимые;

увеличение выявляемости асбестообусловленных заболеваний через достижение 100-процентного охвата предварительными (перед поступлением на работу) и периодическими профилактическими медицинскими осмотрами лиц, имеющих профессиональный контакт с пылью, содержащей асбест и (или) другие природные и искусственные волокна, для проведения ранней диагностики заболеваний с уче-

том современных диагностических и экспозиционных критериев их распознавания и лечения;

переподготовка 50 процентов специалистов, осуществляющих медико-санитарное обеспечение работников на объектах по использованию и утилизации асбестосодержащей продукции, в области использования современных методов профилактики, диагностики, лечения и реабилитации асбестообусловленных заболеваний;

на II этапе (до 2020 года):

минимизация рисков воздействия асбестосодержащей пыли (снижение на 50 процентов доли граждан, подвергающихся воздействию асбеста в концентрациях, превышающих допустимые);

3. Политические и правовые основания для реализации стратегических мер, направленных на ликвидацию асбестообусловленных заболеваний

На 72-й сессии Генеральной конференции Международной организации труда представителями 142 стран была принята Конвенция № 162 об охране труда при использовании асбеста от 24 июня 1986 г. (далее - Конвенция).

Конвенция охватывает все основные виды деятельности, связанные с воздействием асбеста на работников в процессе их трудовой деятельности. В этом документе предусмотрены меры защиты и профилактики по предупреждению воздействия асбестосодержащей пыли, регламентируются методы мониторинга вредных производственных факторов и здоровья трудящихся.

Конвенция обязывает работодателей оказывать содействие в распространении информации и про-

4. Стратегические меры, направленные на профилактику асбестообусловленных заболеваний

Программа профилактики в Кыргызской Республике асбестообусловленных заболеваний заключается в поэтапной реализации комплекса мер с учетом дифференцированного подхода к регулированию различных видов асбеста и содержащих его материалов на национальном, региональном и объектовом уровнях.

На национальном уровне будут реализованы следующие меры:

подготовка 1-й редакции национального асбестового профиля в 2017 году и его пересмотр через каждые 5 лет на основе результатов соответствующих медико-социальных (в том числе эпидемиологических) и экономических исследований;

совершенствование нормативно-правовой и методической базы в области безопасности при использовании асбеста и других природных и искусственных волокон;

совершенствование организации медико-санитарной помощи гражданам, которые могут подвергаться воздействию асбестосодержащей пыли;

мониторинг и оценка эффективности мер по профилактике асбестообусловленных заболеваний;

совершенствование государственного санитарно-эпидемиологического надзора и государственного контроля в области охраны труда при применении и утилизации материалов, содержащих асбест и другие природные и искусственные волокна;

переподготовка 100 процентов специалистов, осуществляющих медико-санитарное обеспечение работников на объектах по использованию и утилизации асбестосодержащей продукции, в области использования современных методов профилактики, диагностики, лечения и реабилитации асбестообусловленных заболеваний;

обучение по вопросам безопасности всех работников, занятых на работах с использованием материалов, содержащих асбест и другие природные и искусственные волокна, а также повышение информированности населения о рисках, связанных с воздействием пыли, содержащей такие волокна, и о мерах профилактики этого воздействия.

свещении работников о вредных для их здоровья факторах, возникающих в процессе производственной деятельности, а также содействовать развитию нормативной правовой базы и обучению работников мерам безопасности при работе с асбестом.

На 60-й сессии Всемирной ассамблеи здравоохранения (резолюция WHA60.26 от 23 мая 2007 г.) одобрен Глобальный план действий по охране здоровья работающих на 2008-2017 годы, которым предусмотрено проведение глобальной кампании по ликвидации заболеваний, связанных с асбестом, и отмечено, что указанная деятельность должна проводиться с учетом дифференцированного подхода к регулированию различных форм асбеста.

разработка и обеспечение доступности информационных материалов о возможных рисках и их профилактике при использовании асбеста и содержащих его материалов, а также материалов, предлагаемых в качестве заменителей асбеста, для целевых групп специалистов и населения.

Совершенствование нормативно-правовой и методической базы в области безопасности при использовании асбеста и других природных и искусственных волокон включает в себя:

внесение изменений в инструкции по охране труда и государственные санитарно-эпидемиологические правила и нормативы;

подготовку и утверждение методик контроля содержания волокнистых частиц в воздухе рабочей зоны и атмосферном воздухе населенных мест, определения присутствия асбеста в материалах и изделиях, в том числе его типа.

Совершенствование организации медико-санитарной помощи гражданам, которые могут подвергаться воздействию асбестосодержащей пыли, включает в себя:

определение контингентов населения, которые могут подвергаться профессиональному и непрофессиональному воздействию пыли, содержащей асбест, а также другие природные и искусственные волокна в концентрациях, превышающих допустимые;

обеспечение контроля соблюдения запрета ис-

пользования асбестов амфиболовой группы и распыления рыхлых изоляционных покрытий, содержащих любые виды асбеста;

обеспечение комплексной оценки возможных рисков для здоровья работников и населения, а также для окружающей среды при внедрении заменителей асбестосодержащих материалов;

разработку и внедрение современных диагностических и экспозиционных критериев распознавания, выявления и учета асбестообусловленных заболеваний;

внедрение современных методов медицинской диагностики ранних проявлений асбестообусловленных изменений в состоянии здоровья работников;

усовершенствование учета асбестообусловленных заболеваний в рамках разработки национальных регистров профессиональных заболеваний и онкологических заболеваний.

На региональном уровне будут реализованы следующие меры:

разработка и реализация (в том числе на основе частно-государственного партнерства) региональных программ по профилактике воздействия асбестосодержащей пыли на население;

обеспечение медицинской помощью граждан, которые подвергаются воздействию асбестосодержащей пыли и (или) имеют асбестообусловленные изменения в состоянии здоровья, в том числе обеспечение предварительными (перед поступлением на работу) и периодическими профилактическими медицинскими осмотрами всех лиц, имеющих профессиональный контакт с пылью, содержащей асбест и (или) другие природные и искусственные волокна (с учетом специфики связанных с воздействием таких волокон изменений в состоянии здоровья), в порядке, предусмотренном законодательством об охране труда, внедрение современных методов медицинской диагностики ранних проявлений асбестообусловленных изменений в состоянии здоровья работников, обеспечение учета асбестообусловленных заболеваний;

обеспечение переподготовки специалистов, осуществляющих медицинскую помощь работникам объектов по использованию и утилизации асбесто-

5. Ответственные исполнители и участники реализации Программы

Мероприятия по внесению изменений в законодательство Кыргызской Республики в области асбестообусловленных заболеваний обеспечиваются уполномоченным органом исполнительной власти, осуществляющим функции по выработке государственной политики и нормативно-правовому регулированию в сфере здравоохранения, а по вопросам безопасного использования асбеста - уполномоченным органом исполнительной власти, осуществляющим функции по выработке государственной политики и нормативно-правовому регулированию в сфере условий и охраны труда.

Мероприятия по совершенствованию надзора и контроля за обеспечением безопасности при использовании асбеста обеспечиваются уполномоченным органом исполнительной власти, осуществ-

ляющей продукции и населению, проживающему вблизи КТШП, где возможно непрофессиональное воздействие асбестосодержащей пыли;

обеспечение информированности населения Кыргызской Республики о рисках, связанных с воздействием пыли, содержащей асбест и (или) другие природные и искусственные волокна, и о мерах профилактики этого воздействия.

На объектовом уровне будут реализованы следующие меры:

разработка предложений и осуществление мероприятий на производственных объектах, в санитарно-защитных зонах и в зонах защитных мероприятий в рамках подготовки и реализации программ по профилактике воздействия асбестосодержащей пыли из антропогенных и естественных источников на население;

обеспечение выполнения индивидуальными предпринимателями и юридическими лицами обязательств в соответствии с санитарным законодательством, в том числе по:

разработке и проведению профилактических мероприятий, направленных на предупреждение загрязнения воздуха рабочей зоны и атмосферного воздуха населенных мест пылью, содержащей асбест и (или) другие природные и искусственные волокна;

осуществлению производственного контроля за (в том числе лабораторного) соблюдением санитарных правил и проведением санитарно-противоэпидемических (профилактических) мероприятий при проведении работ, которые могут сопровождаться загрязнением воздуха рабочей зоны и атмосферного воздуха населенных мест пылью, содержащей асбест и (или) другие природные и искусственные волокна;

обучению работников, занятых на работах с использованием материалов, содержащих асбест и (или) другие природные и искусственные волокна, правилам безопасности;

проведению работ по обоснованию безопасности для человека новых видов продукции, содержащей асбест и (или) другие природные и искусственные волокна, и технологий ее производства.

Мероприятия по контролю и надзору в сфере обеспечения санитарно-эпидемиологического благополучия населения и уполномоченным органом исполнительной власти, осуществляющим функции по контролю и надзору в сфере труда.

Мероприятия по обеспечению медицинской помощи и социального обеспечения осуществляются соответствующими уполномоченными органами Кыргызской Республики, органами местного самоуправления и соответствующими организациями.

Юридические лица, осуществляющие деятельность по использованию таких изделий, обеспечивают соблюдение и исполнение требований санитарного законодательства и законодательства в области охраны труда, а также участвуют в программах по профилактике асбестообусловленных заболеваний.

6. Информационное обеспечение Программы

Основой информационного обеспечения Программы и принятия управленческих решений по корректировке мер, направленных на профилактику в Кыргызской Республике асбестообусловленных заболеваний, является национальный асбестовый профиль.

Национальный асбестовый профиль определяет ситуацию в отношении потребления различных видов асбеста, групп населения, подверженных по-

вышенному риску (в настоящем и прошлом) в связи с воздействием асбестосодержащей пыли в концентрациях, превышающих допустимые, а также отражает ситуацию по распространённости асбестообусловленных заболеваний. Он является инструментом для мониторинга и оценки эффективности результатов осуществления мероприятий по реализации Программы и один раз в пять лет актуализируется.

7. Управление реализацией Программы и этапы ее реализации

Система управления реализацией Программы направлена на достижение поставленной цели, эффективность принимаемых мер и долгосрочную устойчивость полученных результатов с учетом данных национального асбестового профиля. Этапы реализации Концепции установлены планом мероприятий по ее реализации.

В целях профилактики в Кыргызской Республике асбестообусловленных заболеваний комплекс стратегических мер будет последовательно осуществлен в 2 этапа.

На I этапе (до 2017 г.) подготавливается 1-я редакция национального асбестового профиля и осуществляются меры по проведению дополнительных медико-социальных (в том числе эпидемиологических) и экономических исследований и сбору недостающей информации, в том числе:

об объемах использования асбеста и видах дея-

тельности, где возможно воздействие асбестосодержащей пыли в концентрациях, превышающих допустимые;

о работниках и группах населения, которые могли или могут подвергаться профессиональному и непрофессиональному воздействию пыли, содержащей асбест, а также другие природные и искусственные волокна в концентрациях, превышающих допустимые;

о распространённости асбестообусловленных заболеваний.

На II этапе (до 2020 года) реализуются мероприятия, направленные на существенное снижение количества граждан, подвергающихся воздействию асбеста в концентрациях, превышающих допустимые, а также меры по обучению специалистов, целевых групп работников и населения по вопросам профилактики асбестообусловленных заболеваний.

Программы на объектах по производству и использованию содержащих его материалов и изделий осуществляется юридическими лицами за счет собственных средств, в соответствии с законодательством Кыргызской Республики.

Приложение 2

к приказу Министерства здравоохранения КР
от 1 декабря 2015 года № 674

ПЛАН МЕРОПРИЯТИЙ

по реализации программы по профилактике заболеваний, связанных с воздействием асбестосодержащей пыли, среди населения Кыргызской Республики на 2016-2020 годы

№ п/п	Наименование мероприятий	Ответственный исполнитель	Срок исполнения
1	Внесение изменений в отдельные нормативные правовые акты Кыргызской Республики в части обеспечения учета асбестообусловленных заболеваний в рамках разработки национального регистра профессиональных заболеваний (Постановление ПКР от 16 мая 2011 года № 225 "Об утверждении НПА в области общественного здравоохранения")	ООЗ, УОМПИЛП, ДПЗиГСЭН, НПО ПМ	2016 год
2	Проведения репрезентативного эпидемиологического исследования о распространённости асбестообусловленных заболеваний, для установления базовых показателей национального асбестового профиля	ООЗ, ДПЗиГСЭН, НПО ПМ	2016 год
3	Создать межсекторальную рабочую группу, подготовить проект 1-й редакции национального асбестового профиля и направить на рассмотрение Правительства Кыргызской Республики	ООЗ, УОМПИЛП, ДПЗиГСЭН, НПО ПМ	2016-2017 год
4	Разработка методических и информационных материалов по профилактике, ди-	ООЗ, УОМПИЛП,	2017 год

№ п/п	Наименование мероприятий	Ответственный исполнитель	Срок исполнения
	агностике, лечению и реабилитации асбестообусловленных заболеваний для включения в программы додипломного/последипломного и дополнительного профессионального образования медицинских работников	КГМА, КГМИ-ПиПП	
5	Информирование населения, проживающего в зонах, представляющий высокий риск потенциального воздействия источников образования пыли, содержащей хризотилловый асбест, и работников, занятых в производстве и использовании материалов содержащих хризотилловый асбест	ООЗ, ДПЗиГСЭН, РЦУЗ	2016-2020 годы
6	Внесение с учетом национального асбестового профиля изменений в нормативные правовые акты в области безопасности при использовании асбеста и других природных и искусственных волокон, в том числе: - в государственные санитарно-эпидемиологические правила и нормативы (СанПиН 2.2.3.013-03); - в стандарты безопасности труда, правила и типовые инструкции по охране труда; - разработка и внедрение методики контроля содержания волокнистых частиц в воздухе рабочей зоны и атмосферном воздухе населенных мест	ООЗ, ДПЗиГСЭН, НПО ПМ	2017-2020 годы
7	Проведение обучающих семинаров среди медицинских работников первичного звена здравоохранения (ЦСМ, ЦПЗиГСЭН), работников ГИЭиТБ и ГАООСилХ при ПКР - по вопросам профилактики асбестообусловленных заболеваний	ООЗ, ДПЗиГСЭН	2016-2020 годы
8	Проведение предварительных и периодических медицинских осмотров лиц занятых во вредных условиях труда на предприятиях/организациях республики, где работники контактируют с асбестосодержащей пылью с дополнительным участием специалистов (профпатолога, пульмонолога, сурдолога) раз в три года	ООЗ, УОМПИЛП, ДПЗиГСЭН	Ежегодно
9	Подготовить информацию о ходе реализации программы по профилактике заболеваний, связанных с воздействием асбестосодержащей пыли, среди населения Кыргызской Республики на 2016-2020 годы в ЕРБ ВОЗ и аппарат Правительства Кыргызской Республики	ООЗ, ДПЗиГСЭН	2017 2020

ПРИКАЗ МИНИСТЕРСТВА ЗДРАВООХРАНЕНИЯ КЫРГЫЗСКОЙ РЕСПУБЛИКИ И ФОНДА ОБЯЗАТЕЛЬНОГО МЕДИЦИНСКОГО СТРАХОВАНИЯ ПРИ ПРАВИТЕЛЬСТВЕ КЫРГЫЗСКОЙ РЕСПУБЛИКИ

О реализации постановления Правительства Кыргызской Республики "О Программе государственных гарантий по обеспечению граждан медико-санитарной помощью" от 20 ноября 2015 г. № 790

В целях реализации постановления Правительства Кыргызской Республики от 20 ноября 2015 года № 790 "О Программе государственных гарантий по обеспечению граждан медико-санитарной помощью",

ПРИКАЗЫВАЕМ:

1. Начальникам Управления оказания медицинской помощи и лекарственной политики, Управления финансовой политики Министерства здравоохранения КР, Управления реализации программ медицинского страхования, Управления экономики и финансов, Управления анализа и перспективного развития Фонда ОМС при Правительстве Кыргызской Республики (С.Ш.Тойматов, З.Д.Назарова, Ж.А.Азизбекова, Г.Ш.Борчубаева, Л.А. Комаревская), Генеральному директору Департамента лекарственного обеспечения и медицинской техники

(Р.А.Курманов), Директорам Департамента профилактики заболеваний и государственного санитарно-эпидемиологического надзора, Республиканского центра иммунопрофилактики (Т.Б. Исаков, Ж.С. Калылов), главным врачам центров профилактики заболеваний и государственного санитарно-эпидемиологического надзора и руководителям организаций здравоохранения, работающих в системе Единого плательщика:

- принять к исполнению утвержденную постановлением Правительства Кыргызской Республики от 20 ноября 2015 года № 790 "Программу государственных гарантий по обеспечению граждан Кыргызской Республики медико-санитарной помощью".

2. Утвердить:

2.1. Порядок расходования средств ОМС в организациях здравоохранения, реализующих Програм-

му государственных гарантий по обеспечению граждан медико-санитарной помощью (Приложение 1);

2.2. Порядок организации учета поступления и использования средств сооплаты в организациях здравоохранения, работающих в системе Единого плательщика (Приложение 2);

2.3. Порядок организации учета, поступления и использования специальных средств в организациях здравоохранения, работающих в системе Единого плательщика (Приложение 3);

2.4. Перечень хирургических и гинекологических операций, и манипуляций, отнесенных к малозатратным (Приложение 4).

3. Начальнику Управления экономики и финансов (Г.Ш.Борчубаева) Фонда ОМС при Правительстве Кыргызской Республики обеспечить:

3.1. контроль за целевым использованием средств, направляемых на реализацию Программы государственных гарантий, организациями здравоохранения, работающими в системе Единого плательщика;

3.2. расчет нормативов финансирования организаций здравоохранения, работающих в системе Единого плательщика по средствам государственного бюджета и обязательного медицинского страхования на 2015 год.

4. Начальникам Управления анализа и перспективного развития (Л.А.Комаревская) и Управления экономики и финансов (Г.Ш.Борчубаева) Фонда ОМС при Правительстве Кыргызской Республики обеспечить контроль за заключением типовых договоров с организациями здравоохранения, работающими в системе Единого плательщика в двухнедельный срок, после утверждения нормативов оплаты медицинских услуг, Наблюдательным советом по здравоохранению и обязательному медицинскому страхованию.

5. Начальникам Управления оказания медицинской помощи и лекарственной политики Министерства здравоохранения Кыргызской Республики (С.Ш. Тойматов) и Управления реализации программ медицинского страхования Фонда ОМС при Правительстве Кыргызской Республики (Ж.А. Азизбекова):

5.1. привести в соответствие с постановлением Правительства Кыргызской Республики "О Программе государственных гарантий по обеспечению граждан медико-санитарной помощью" № 790 от 20 ноября 2015 года нормативные правовые акты, регламентирующие порядок медицинского и лекарственного обеспечения населения по Программе государственных гарантий;

5.2. обеспечить и провести информационно-разъяснительную работу среди населения, медицинских работников о порядке и условиях предоставления медико-санитарной помощи населению по Программе государственных гарантий;

5.3. обеспечить контроль за соблюдением прав граждан при получении медико-санитарной помощи в объемах Программы государственных гарантий.

6. Начальнику Отдела информационно-технического обеспечения Фонда ОМС при Правительстве

Кыргызской Республики (Т.К.Муканов) на постоянной основе проводить работу с Социальным фондом Кыргызской Республики по поддержанию базы данных лиц, застрахованных по обязательному медицинскому страхованию.

7. Начальнику Управления реализации программ медицинского страхования Фонда ОМС при Правительстве Кыргызской Республики (Ж.А.Азизбекова) усилить работу по реализации полисов обязательного медицинского страхования для самозанятых граждан.

8. Руководителям организаций здравоохранения, работающих в системе Единого плательщика, обеспечить:

8.1. использование средств на приобретение лекарственных средств и изделий медицинского назначения не менее 15% от общего объема консолидированного бюджета организации здравоохранения;

8.2. качество предоставляемых медицинских услуг и исполнение целевых индикаторов договоров в соответствии с возложенными функциями;

8.3. рациональное и целевое использование финансовых средств в ходе реализации Программы государственных гарантий по обеспечению граждан медико-санитарной помощью;

8.4. не допускать образования кредиторской задолженности на конец года;

8.5. регулярно проводить разъяснительную работу среди населения и медицинских работников по условиям предоставления медико-санитарной помощи гражданам по Программе государственных гарантий.

9. Руководителю РЦИ (Ж.С.Калилов) обеспечить контроль за выполнением профилактических прививок по Программе государственных гарантий по обеспечению граждан медико-санитарной помощью в организациях здравоохранения, в соответствии с Национальным календарем профилактических прививок.

10. Установить персональную ответственность руководителей организаций здравоохранения, предоставляющих медико-санитарную помощь по Программе государственных гарантий, за факты дополнительного и необоснованного сбора платежей с населения сверх сооплаты.

11. Пресс-центрам Фонда ОМС и Министерства здравоохранения организовать информационную кампанию по ознакомлению населения о Программе государственных гарантий по обеспечению граждан Кыргызской Республики медико-санитарной помощью, уровням сооплаты при стационарном лечении в организациях здравоохранения Кыргызской Республики, работающих в системе Единого плательщика.

12. Признать утратившим силу совместный приказ Министерства здравоохранения КР № 332 от 16.06.2014 г. и Фонда обязательного медицинского страхования при Правительстве КР от 16.06.2014 г. № 100.

13. Контроль за исполнением настоящего приказа возложить на заместителя министра здравоохранения Кыргызской Республики.

охранения Кыргызской Республики А.Дж. Мурзалиева и первого заместителя председателя Фонда обя-

зательного медицинского страхования при Правительстве Кыргызской Республики А.С.Иманбаева.

Министр здравоохранения
Кыргызской Республики
Т.Батыралиев

г.Бишкек,
от 23 декабря 2015 года № 712

Председатель Фонда обязательного
медицинского страхования
М.Калиев

г.Бишкек,
от 23 декабря 2015 года № 322

Приложение 1

Утвержден
приказом Министерства здравоохранения КР
от 23 декабря 2015 года № 712
и Фонда обязательного медицинского страхования
от 23 декабря 2015 года № 322

Порядок расходования средств ОМС в организациях здравоохранения реализующих Программу государственных гарантий по обеспечению граждан Кыргызской Республики медико-санитарной помощью

I. Порядок финансирования организаций здравоохранения

1.1. Финансирование организаций здравоохранения за предоставляемые виды медико-санитарной помощи по Программе государственных гарантий, осуществляется на основе базовых нормативов финансирования с учетом поправочных коэффициентов по принципу возмещения затрат в пределах средств, поступающих на исполнение Программы государственных гарантий из средств обязательного медицинского страхования, рассчитываемых в соответствии с утвержденной постановлением Правительства Кыргызской Республики от 13 июня 2008 г. № 300 "Об оптимизации методов финансирования медико-санитарной помощи в системе Единого плательщика" Методикой расчета базовых нормативов финансирования медико-санитарной помощи, оказываемой гражданам Кыргызской Республики по Программе государственных гарантий.

1.2. Объем средств, направляемых на оплату медицинских услуг, оказанных организациями здравоохранения в текущем году, определяется на основе отчетных данных:

- в стационарах согласно количеству пролеченных случаев по форме № 6 ОМС "Отчет по пролеченным случаям" (месячная) в соответствии с установленной базовой ставкой и с учетом сложности заболевания;

- в группах семейных врачей (далее - ГСВ) со-

гласно численности застрахованных и приписанных к ГСВ граждан по форме № 7 ОМС-Бюджет "Отчет о количестве приписанных граждан к ГСВ (ЦСМ) по половозрастному.

составу" (квартальная) в соответствии с подушевым нормативом финансирования;

- в центрах общеврачебной практики (далее - ЦОВП): в стационарных отделениях - согласно количеству пролеченных случаев по форме № 6 ОМС "Отчет по пролеченным случаям застрахованных граждан" в соответствии с установленной базовой ставкой с учетом сложности заболевания и в ГСВ согласно численности застрахованных и приписанных к ГСВ граждан по форме № 7 ОМС-Бюджет "Отчет о количестве граждан, приписанных в ГСВ" в соответствии с подушевым нормативом финансирования.

1.3. Финансирование организаций здравоохранения по средствам ОМС осуществляется по факту предоставленных отчетных данных с учетом переходящих остатков за предыдущий период.

1.4. В целях обеспечения бесперебойной деятельности организаций здравоохранения Фондом ОМС при Правительстве Кыргызской Республики могут быть произведены авансовые платежи с последующим перерасчетом по фактически заработанным средствам.

II. Порядок расходования средств ОМС, заработанных организациями здравоохранения

2.1. Средства обязательного медицинского страхования включаются в состав консолидированного бюджета организации здравоохранения.

2.2. Средства обязательного медицинского страхования, не использованные организациями в отчетном году, не подлежат изъятию и переходят на следующий финансовый год, за исключением средств, направляемых на Дополнительную программу ОМС.

2.3. Руководители организаций здравоохранения несут персональную ответственность за целевое и рациональное использование средств обязательно-

го медицинского страхования.

2.4. Контроль целевого использования средств ОМС в организациях здравоохранения осуществляет Фонд ОМС при Правительстве Кыргызской Республики.

2.5. Средства ОМС, заработанные стационарами в текущем году, могут быть использованы в следующем порядке:

- 20% - на дополнительную заработную плату, включая отчисления в Социальный фонд. Начисление дополнительной заработной платы производится ежемесячно;

- 80% - в приоритетном порядке на приобретение медикаментов, изделий медицинского назначения, препаратов крови и ее компонентов; расходных материалов, химических реактивов, реагентов для диагностических и лабораторных исследований; на приобретение медицинского оборудования и инструментов; мягкого и твердого инвентаря медицинского назначения;

компьютерной, факсимильной и прочей техники; холодильного оборудования; на оплату прочих расходов, включая ремонт и профилактическое обслуживание оборудования (приборов) и компьютерного оборудования; закупку бланочной продукции; возмещение командировочных расходов.

2.6. Средства ОМС, заработанные ГСВ (ЦСМ) могут быть использованы в следующем порядке:

- 55% - на дополнительную заработную плату, включая отчисления в Социальный фонд. Начисление дополнительной заработной платы производится ежемесячно;

- 45% - основная часть средств, направляемая в приоритетном порядке на приобретение медицинского оборудования и инструментов; медикаментов и изделий медицинского назначения для оказания неотложной медицинской помощи на первичном уровне в соответствии с утвержденным Перечнем лекарственных средств и изделий медицинского назначения для оказания неотложной медицинской помощи, (в том числе шприцев для проведения иммунизации); препаратов крови и ее компонентов; расходных материалов, химических реактивов и реагентов для лабораторно-диагностических исследований; остальная часть - на приобретение мягкого и твердого инвентаря медицинского назначения; компьютерной, факсимильной и прочей техники; холодильного оборудования; прочие расходы, включая ремонт и профилактическое обслуживание оборудования (приборов) и компьютерного оборудования; закупку бланочной продукции; закупку рецептурных бланков по ДП ОМС и льготному лекарственному обеспечению по Программе госгарантий; возмещение командировочных расходов.

2.7. Средства ОМС, заработанные ЦОВП, могут быть использованы в следующем порядке:

- 50% - на дополнительную заработную плату,

включая отчисления в Социальный фонд. Начисление дополнительной заработной платы производится ежемесячно;

Порядок организации учета поступления и использования средств сооплаты в организациях здравоохранения, работающих в системе Единого плательщика

I. Организация учета поступления средств сооплаты

1. Порядок организации учета поступления и использования средств сооплаты в организациях здравоохранения, работающих в системе Единого плательщика (далее - Порядок) разработан в соответствии с Положением о сооплате за медицинские услуги, предоставляемые организациями здравоохранения,

включая отчисления в Социальный фонд. Начисление дополнительной заработной платы производится ежемесячно;

- 50% - основная часть средств, в приоритетном порядке на приобретение медикаментов и изделий медицинского назначения, препаратов крови и ее компонентов, расходных материалов, химических реактивов и реагентов для лабораторно-диагностических исследований, мягкого и твердого инвентаря медицинского назначения; остальная часть - на приобретение компьютерной, факсимильной и прочей техники; холодильного оборудования; прочие расходы, включая ремонт и профилактическое обслуживание оборудования (приборов) и компьютерного оборудования; закупку бланочной продукции; закупку рецептурных бланков по ДП ОМС и льготному лекарственному обеспечению по Программе госгарантий; возмещение командировочных расходов.

2.8. При распределении средств ОМС в части приобретений в приоритетном порядке основную часть средств следует направлять на приобретение медикаментов и изделий медицинского назначения, препаратов крови и ее компонентов; расходных материалов, химических реактивов, реагентов для диагностических и лабораторных исследований - в стационарах и стационарных отделениях ЦОВП, в ЦСМ и ГСВ.

2.9. Для оказания неотложной медицинской помощи на первичном уровне, приобретение медикаментов и изделий медицинского назначения, в том числе шприцев для проведения иммунизации, а также медицинского оборудования и инструментов производится в соответствии с приказом Министерства здравоохранения Кыргызской Республики № 459 от 24 декабря 2001 г.

2.10. По всем организациям здравоохранения, реализующим Программу государственных гарантий, из средств ОМС возмещению подлежат только командировочные расходы, связанные с выполнением обязательств по договорам с ТУ ФОМС, в соответствии с нормами, утвержденными Правительством Кыргызской Республики.

2.11. Закупки производятся организациями здравоохранения в соответствии с Законом Кыргызской Республики "О государственных закупках".

Приложение 2

Утвержден

приказом Министерства здравоохранения КР

от 23 декабря 2015 года № 712

и Фонда обязательного медицинского страхования

от 23 декабря 2015 года № 322

по Программе государственных гарантий по обеспечению граждан Кыргызской Республики медико-санитарной помощью, (далее - Положение о сооплате), утвержденным постановлением Правительства Кыргызской Республики от 25 сентября 2012 года № 645 "Об утверждении Положения о сооплате за

медицинские услуги, предоставляемые организациями здравоохранения по Программе государственных гарантий по обеспечению граждан Кыргызской Республики медико-санитарной помощью".

2. Основанием для внесения сооплаты является талон на сооплату, выдаваемый семейным врачом, специалистом ЦСМ, АДО, КДО врачом приемного отделения стационара и стационарного отделения ЦОВП в соответствии с разделом 2 Положения о сооплате.

3. Талон на сооплату выписывается всем пациентам, кроме пациентов, имеющих право бесплатного получения медицинских услуг в соответствии с вышеназванным Положением о сооплате. При этом в журналах и медицинских документах делается соответствующая отметка о принадлежности данного пациента к данной категории, согласно документам, подтверждающим льготы.

4. При заполнении талона на сооплату, отрывная часть передается пациенту. Сооплата вносится пациентами в кассу организаций здравоохранения. Пациенту выдается квитанция приходно-кассового ордера с указанием суммы внесенной сооплаты, фамилией больного, номер талона. Для больных, направленных специалистами АДО, КДО дополнительно в приходном кассовом ордере указывается и наименование проводимого обследования.

5. Оформление талона на сооплату в АДО, КДО и ЦСМ:

- в АДО, КДО стационаров, ЦСМ при прохождении обследований и получении медицинских услуг, сооплата вносится пациентами в кассу организаций здравоохранения в размерах, в соответствии с Прейскурантом цен на медицинские услуги, оказываемые организациями здравоохранения, работающими в системе Единого плательщика (далее - Прейскурант), утвержденному приказом Министерства здравоохранения Кыргызской Республики и согласованному с уполномоченным органом по антимонопольной политике, в порядке установленном законодательством Кыргызской Республики. Пациент оплачивает стоимость обследования в кассу по месту его проведения. Корешки направлений-талон сдают в бухгалтерию организации здравоохранения. Отрывной талон-направление остается по месту проведения лабораторно-диагностических исследований или оказания медицинских услуг.

6. Оформление талона на сооплату при поступлении в стационар:

- при поступлении больных на стационарное лечение талон на сооплату выписывается в день поступления больного. При экстренной госпитализации талон на сооплату прикрепляется к медицинской карте больного и предъявляется пациенту после выхода из состояния, угрожающего его жизни;

- при поступлении больных в хирургическое отделение стационара первоначально вносится сумма, равная уровню сооплаты терапевтического профиля. И только в случаях оперативного вмешательства пациент доплачивает разницу между уровнем сооплаты терапевтического и хирургического профиля. При этом выписывается дополни-

тельный талон на сооплату с отражением приходного кассового ордера и доплаченной суммы;

- приказом руководителя организации здравоохранения назначается ответственное лицо за выписку талонов. Контроль за выпиской талонов осуществляют ответственные лица приемного отделения (в случае отсутствия приемного отделения в организациях здравоохранения, ответственные лица отделения, куда поступил больной);

- в "Журнале приема больных и отказов от госпитализации" стационара вводятся дополнительные графы: номер талона на сооплату, размер сооплаты, номер и дата приходного кассового ордера, номер и дата расходного ордера, сумма возврата сооплаты;

- если пациент, после вывода его из критического состояния или при поступлении в стационар не в состоянии внести сооплату, то в талоне на сооплату делается соответствующая отметка и далее лечебно-контрольная комиссия организации здравоохранения (далее - ЛКК) принимает решение и оформляет протокол о направлении пациента на амбулаторное долечивание в ГСВ, либо о дальнейшем лечении в стационаре;

- в случае если по решению ЛКК пациент освобожден от сооплаты, вместо номера приходного кассового ордера указывается номер протокола ЛКК, освобождающий пациента от внесения сооплаты, или номер справки, выданной органами социальной защиты на основании социального паспорта для лиц, относящихся к категории крайне бедных. Протокол ЛКК передается в бухгалтерию учреждения для дальнейшего учета, одновременно делается отметка в медицинской карте стационарного больного в строке "особые отметки".

Талон вклеивается в медицинскую карту больного, при этом в форме КСФ 066у в ячейке "сооплата - сумма" проставляется прочерк, а в ячейке "номер талона" указывается номер талона.

При переводе пациента из одной организации в другую в медицинскую карту больного вклеивается выписка из протокола решения ЛКК, в талоне сооплаты делается отметка о возврате с указанием суммы и расходного кассового ордера. В форме КСФ № 006/У в ячейке "сооплата - сумма" проставляется разница между размером внесенной и возвращенной суммой сооплаты.

Номер талона на сооплату и уровень сооплаты указывается во всех без исключения случаях.

7. Сооплата должна быть возвращена пациенту в случаях, если право пациента на льготы установлено после ее внесения, а также при выявлении фактов нарушения прав пациентов при получении медико-санитарной помощи в рамках Программы государственных гарантий по обеспечению граждан Кыргызской Республики медико-санитарной помощью (далее - Программа госгарантий).

8. При необходимости перевода пациента, находящегося на стационарном лечении, в другой стационар, или смерти пациента возврат внесенной сооплаты производится в размере:

- 100 процентов - при пребывании пациента в данном стационаре менее суток;

- 50 процентов - при пребывании пациента в данном стационаре от одного до трех суток в случаях, если больной находился под наблюдением для уточнения диагноза.

9. Возврат сооплаты производится на основании заявления пациента, либо его близких родственников, на имя руководителя организации здравоохранения.

II. Использование средств сооплаты

11. Полученные средства сооплаты являются составной частью специальных средств и расходы по ним, производимые организациями здравоохранения, отражаются в доходной и расходной частях государственного бюджета Кыргызской Республики.

12. Для учета поступления и расходования средств сооплаты организациями здравоохранения открывается отдельный субсчет при специальных счетах в региональном отделении Казначейства (далее РОК).

13. Средства сооплаты, поступившие в организации здравоохранения, могут быть использованы:

- на приобретение медикаментов;
- изделий медицинского назначения, реактивов, расходных материалов для лабораторных и диагностических исследований, дезинфицирующих и мыло моющих средств;
- на приобретение продуктов питания;
- на ремонт и профилактическое обслуживание оборудования (приборов), используемого в лечебно-диагностическом процессе;
- на приобретение бланочной продукции (талоны на сооплату).

Распределение средств сооплаты по указанным направлениям производится организацией здравоохранения самостоятельно, исходя из ее текущих потребностей для обеспечения качественного оказания медицинских услуг.

14. Организации здравоохранения в объеме прогнозируемых доходов по средствам сооплаты формируют план распределения средств сооплаты с поквартальной разбивкой и предоставляют в соответствующие территориальные управления Фонда обязательного медицинского страхования (далее - Фонд ОМС) для обобщения и утверждения.

15. План распределения может изменяться в течение года в зависимости от результатов деятельности организаций здравоохранения и объемов фактического поступления средств сооплаты. Уточнение плана распределения как в сторону увеличения, так и уменьшения производится справкой-уведомлением МФ КР.

III. Учет, отчетность, контроль использования средств сооплаты

20. В бухгалтерии организации здравоохранения заводится Книга учета выданных талонов по средствам сооплаты. Книга учета выданных талонов должна быть пронумерована, прошнурована и скреплена круглой печатью организации здравоохранения. Бухгалтерией организации здравоохранения талоны на сооплату нумеруются и выдаются ответственным лицам под роспись, о чем производится запись в книге учета выданных талонов. Не допускается дублирование номеров талонов на сооплату.

нения с указанием номера талона на сооплату и номера квитанции приходно-кассового ордера с указанием суммы внесенной сооплаты.

10. Контроль за внесением пациентами сооплаты осуществляют ответственные лица приемного отделения или отделения, где проходит лечение пациент.

16. Поступившие в кассу организации здравоохранения средства сооплаты полностью направляются на субсчет в региональное отделение казначейства (далее - РОК) по учету средств сооплаты. Остаток денежных средств в кассе не должен превышать 5000 сом (пять тысяч), денежные средства свыше 5000 сом следует сдавать на субсчет в РОК по учету средств сооплаты ежедневно, а в случае отдаленности организации здравоохранения не реже одного раза в неделю.

17. Закупки производятся организациями здравоохранения в соответствии с Законом Кыргызской Республики "О государственных закупках".

18. Приобретение медикаментов на экстренные случаи может производиться на основании заявок соответствующих структурных подразделений, за наличный расчет в аптечных учреждениях или у фармпоставщиков, с обязательным оформлением соответствующих документов, подтверждающих факт закупки (счет-фактура с указанием данных, подтверждающих качество лекарственных препаратов, накладная, квитанция об оплате за приобретенные медикаменты). При этом объем и количество приобретаемых медикаментов за наличный расчет не должен превышать 40 тыс. сом в год (в стационарах), 10 тыс. сом в год (в АДО, ЦСМ).

19. Приобретение продуктов питания за наличный расчет производится с обязательным оформлением соответствующих документов, подтверждающих факт закупки (закупочный акт, заверенный подписью и печатью администраторов рынка, где произведена закупка, справка о происхождении скота - в случае закупа мяса и продуктов животного происхождения, сертификаты качества закупаемой продукции, свидетельство о государственной регистрации поставщика на право занятия предпринимательской деятельностью (патент Государственного комитета Кыргызской Республики по налогам и сборам с указанием сроков его действия). При списании продуктов питания завышение норм отпуска продуктов питания на одного человека в день не допускается.

21. Ежемесячно ответственные лица за выписку талонов на сооплату пациентам предоставляют сведения и корешки выписанных талонов в бухгалтерию организации здравоохранения для составления отчетов и сверки количества выписанных талонов, сумм поступившей сооплаты, а также возврата сооплаты.

22. В кассе организации здравоохранения для учета поступивших средств сооплаты открывается отдельная кассовая книга, пронумерованная и прошнурованная, заверенная подписями руководи-

теля, главного бухгалтера организации здравоохранения и скрепленная круглой печатью. Сооплата пациента без предъявления талона в кассе организации здравоохранения не принимается.

23. При поступлении сооплаты в кассу организации здравоохранения выписывается приходный кассовый ордер. В талоне на сооплату ставится отметка кассира об оплате с указанием номера приходного кассового ордера, даты и суммы сооплаты и заверяется подписью кассира и штампом "оплачено", который вместе с квитанцией к приходному кассовому ордеру выдается на руки пациенту для предъявления в приемное отделение стационара или специалисту ЦСМ, АДО, КДО направившему больного на обследование. Талон на сооплату приклепывается к медицинской (амбулаторной) карте больного, квитанция об оплате возвращается пациенту. В конце дня кассиром составляется реестр приходных кассовых ордеров с указанием их номеров и выписывается сводный приходный кассовый ордер на сумму сооплаты за день для отражения в Кассовой книге.

24. Порядок бухгалтерского учета средств сооплаты устанавливается в соответствии с приказом Министерства финансов Кыргызской Республики от 27 ноября 2014 года № 179-П "Об утверждении Плана счетов и руководства по его применению".

25. Поступление средств сооплаты в организациях здравоохранения учитывается по кредиту счета 14231500 с дебетованием соответствующих счетов 32121131 "Лицевой счет учреждения, средства сооплаты республиканского бюджета" (32121231 "Лицевой счет учреждения, средства сооплаты местного бюджета") и 32123121 "Касса в национальной валюте по средствам сооплаты".

26. В случае внесения сооплаты пациентами в сумме, большей предусмотренной суммы, организация здравоохранения обязана вернуть пациенту неправильно внесенную сумму. Основанием для возврата средств сооплаты могут быть письменное обращение пациента, акты проверок организации здравоохранения, решение ЛКК организации здравоохранения.

27. При возвращении пациентам неправильно внесенной суммы сооплаты, выписывается расходный кассовый ордер с указанием основания для возврата средств сооплаты. Средства сооплаты выдаются по расходному кассовому ордеру из средств сооплаты, поступивших за текущий день. В отчете о поступлении средств сооплаты указывается сумма поступления за минусом суммы возврата.

28. В случае недостаточности средств в организации здравоохранения на оказание медицинских услуг, 100% поступающих средств сооплаты могут быть направлены только на приобретение медикаментов. Для этого вносятся изменения в план распределения по средствам сооплаты и согласовываются с Фондом ОМС.

29. Не допускается наличие кредиторской задолженности по средствам сооплаты сверх установленного лимита расходов на отчетный период.

30. Ежемесячно организации здравоохранения представляют в территориальные управления Фонда ОМС отчет по форме № 2 сооплата "Отчет о поступлении и использовании средств сооплаты населением за медикаменты, питание и отдельные виды медицинских услуг".

31. Ежеквартально организации здравоохранения представляют в территориальные управления Фонда ОМС "Отчет об исполнении сметы расходов по сооплате" форма № 4 заверенной печатью и подписью РОК, кроме того "Отчет об исполнении плана распределения расходов по средствам сооплаты" форма № 4 в - сооплата (с расшифровкой статей расходов по элементам) заверенной печатью и подписью руководителем и главным бухгалтером организацией здравоохранения.

Данные по использованию средств сооплаты, указанные в форме № 2-сооплата должны соответствовать данным отчета по форме № 4 в графе "Кассовые расходы".

32. Средства сооплаты не облагаются налогом в соответствии с Законами КР "О внесении дополнения и изменения в Налоговый кодекс Кыргызской Республики" от 25 июля 2012 года № 138, "О внесении изменения в Налоговый кодекс Кыргызской Республики" от 3 декабря 2012 года № 191.

33. Остаток средств сооплаты на конец отчетного периода не изымается в доход государственного бюджета и остается в распоряжении организации здравоохранения.

34. Формы финансовой отчетности по поступлению и использованию средств сооплаты и сроки их предоставления устанавливаются Фондом ОМС.

35. Руководители организаций здравоохранения несут персональную ответственность за эффективное исполнение сметы доходов и расходов по средствам сооплаты.

36. Контроль за целевым использованием средств сооплаты организациями здравоохранения осуществляет Единый плательщик в лице Фонда ОМС при Правительстве Кыргызской Республики.

Приложение 3

Утвержден

приказом Министерства здравоохранения КР
от 23 декабря 2015 года № 712
и Фонда обязательного медицинского страхования
от 23 декабря 2015 года № 322

Порядок организации учета поступления и использования специальных средств в организациях здравоохранения, работающих в системе Единого плательщика

1. Специальные средства формируются за счет оказания организациями здравоохранения платных немедицинских и отдельных видов медицинских услуг в соответствии с Положением о специальных

средствах организаций здравоохранения, работающих в системе Единого плательщика, утвержденным постановлением Правительства Кыргызской Республики от 1 июля 2011 года № 350 "Об утверждении нормативных правовых актов в области здравоохранения".

2. Прейскурант цен на платные немедицинские и отдельные виды медицинских услуг, не входящих в Программу государственных гарантий по обеспечению граждан Кыргызской Республики медико-санитарной помощью (далее - ПГГ), оказываемых организациями здравоохранения юридическим и физическим лицам, разрабатывается организациями здравоохранения по согласованию с уполномоченным органом Кыргызской Республики в области антимонопольной политики развития конкуренции в порядке, установленном законодательством Кыргызской Республики и утверждается уполномоченным государственным органом Кыргызской Республики в области здравоохранения.

3. Формирование цен осуществляется по единым правилам путем калькуляции себестоимости каждого вида услуг, согласно Положения о методике формирования тарифов (цен) на платные услуги (работы), утвержденным постановлением Правительства Кыргызской Республики от 26 октября 2000 года № 637.

4. Полученные специальные средства и расходы по ним, производимые организациями здравоохранения, отражаются в доходной и расходной частях государственного бюджета Кыргызской Республики.

5. Для учета поступления и расходования специальных средств организациям здравоохранения открывается специальный счет в региональном отделении Казначейства (далее РОК).

6. Все средства, поступившие от оказания платных услуг, должны быть оприходованы в кассу организации и зачислены на текущий счет в РОК и отражены в отдельной кассовой книге.

7. Для использования специальных средств организации здравоохранения составляют и утверждают План распределения специальных средств с поквартальной разбивкой (далее План распределения) с указанием видов доходов, в соответствии с бюджетной классификацией (приказ МФ № 212 от 23.12.2013 г.) План распределения представляется в Территориальные управления Фонда ОМС (далее ТУ ФОМС) для согласования и обобщения.

8. Для учета поступления и использования средств, поступивших в организации здравоохранения в виде спонсорской, гуманитарной помощи открываются субсчета в РОК. Для использования указанных средств организации здравоохранения составляют дополнительный план распределения и представляют в ТУ ФОМС.

9. Для учета поступления и использования средств, поступивших в организации здравоохранения по проекту "Финансирование на основе результатов" (ФОР) открывается субсчет в РОК. Для использования указанных средств организации здравоохранения составляют дополнительный план распределения и представляют в ТУ ФОМС.

10. Для учета поступления и использования грантовых средств Глобального фонда открыты специальные счета Глобального фонда в РОК.

11. Специальные средства, как один из источников консолидированного бюджета расходуются на оплату труда, укрепление материально-технической базы, текущее содержание, ремонт и другие нужды организации.

12. Специальные средства в соответствии с постановлением Правительства Кыргызской Республики "Об утверждении Положения об оплате труда работников здравоохранения Кыргызской Республики" от 26 мая 2011 года № 246, являются одним из источников консолидированного фонда оплаты труда организаций здравоохранения, работающих в системе Единого плательщика.

13. Доходы от оказания платных немедицинских и отдельных видов медицинских услуг, не вошедших в Программу государственных гарантий, могут быть использованы на оплату труда работников организаций здравоохранения (без учета взносов в Социальный фонд) в размере:

- в ЦСМ, ГСВ, ЦОВП и стационарах: 25% от объема поступивших доходов;

- в стоматологических поликлиниках, стоматологических отделениях (кабинетах) ЦСМ: 40% от объема полученных доходов.

14. Доходы от оказания дорогостоящих видов медицинских услуг, не вошедших в Программу государственных гарантий, могут быть использованы на оплату труда работников организаций здравоохранения (без учета взносов в Социальный фонд) в размере:

- в стационарах: не более 15% от объема поступивших доходов.

Перечень дорогостоящих видов медицинских услуг определяется Министерством здравоохранения Кыргызской Республики.

15. Доходы от аренды зданий и помещений перечисляются в республиканский бюджет в соответствии со статьей 19 Закона Кыргызской Республики "О неналоговых платежах" от 14 апреля 1994 г. № 1480-XII.

16. Руководители организаций несут персональную ответственность за организацию внебюджетной деятельности, исполнение обязательных платежей в Социальный фонд КР, обеспечение сохранности, целевое использование, использование специальных средств в соответствии с законодательством Кыргызской Республики.

17. Организации здравоохранения, имеющие доходы по специальным средствам, составляют ежеквартальную финансовую, бухгалтерскую отчетность по действующим формам, утвержденным Министерством финансов Кыргызской Республики, и представляют в ТУ ФОМС в установленные сроки.

18. Сумма, поступившая сверх утвержденного объема, также как остаток специальных средств на конец отчетного периода, не изымается в доход государственного бюджета и остается в распоряжении организации здравоохранения.

Приложение 4

Утвержден

приказом Министерства здравоохранения КР от 23 декабря 2015 года № 712 и Фонда обязательного медицинского страхования от 23 декабря 2015 года № 322

Перечень хирургических и гинекологических операций и манипуляций, отнесенных к малозатратным

I. Малозатратные глазные операции

1. Удаление поврежденного участка века, не уточненное иначе.
2. Иссечение халазиона.
3. Деструкция поврежденного участка века.
4. Прочие операции при птозе.
5. Коррекция энтропиона или эктропиона путем термокаутизации.
6. Прочие виды коррекции положения века.
7. Другие формы реконструкции века на всю толщину века.
8. Операции по поводу трихиаза пластические.
9. Другие манипуляции на слезной железе.
10. Иссечение слезного мешка и слезных путей.
11. Другая коррекция слезной точки.
12. Восстановление целостности слезных канальцев.
13. Прочие манипуляции на слезной системе.

14. Удаление инородных тел на конъюнктиве.
15. Криоретинопексия трансконъюнктивальная.
16. Деструкция поврежденного участка конъюнктивы.
17. Прочие виды конъюнктивопластики.
18. Прочие манипуляции на конъюнктиве.
19. Удаление вклинившегося в роговицу инородного тела с помощью магнита.
20. Микропункция эрозии роговицы.
21. Гипертермическая азрация роговицы.
22. Кроциклодеструкция.
23. Склеротомия.
24. Вскрытие фурункулов, абсцессов и флегмон века.
25. Вскрытие фурункулов, абсцессов и флегмон надбровной дуги.

II. Малозатратные ЛОР манипуляции

1. Вскрытие заушного субпериостального абсцесса.
2. Вскрытие фурункула наружного слухового прохода.
3. Остановка носового кровотечения методом передней тампонады.
4. Остановка носового кровотечения путем иссечения слизистой оболочки носа и трансплантации кожи на носовую перегородку и боковую стенку носа.
5. Вскрытие фурункула носа, абсцесса или гематомы носовой перегородки.
6. Пункция гайморовой пазухи.
7. Трепанопункция лобной пазухи.
8. Репозиция перелома костей носа.
9. Удаление полипов носа и хоанальных полипов.

10. Биопсия носа.
11. Вскрытие фурункулов, абсцессов и флегмон наружного носа.
12. Вскрытие фурункулов, абсцессов и флегмон нижней губы.
13. Удаление камней из протоков слюнных желез.
14. Удлинение уздечек губ.
15. Тонзиллотомия.
16. Биопсия миндалин и аденоидов.
17. Вскрытие паратонзиллярного абсцесса.
18. Вскрытие заглоточного абсцесса.
19. Удаление аденоидов без тонзиллэктомии.
20. Иссечение полипа миндалин.
21. Ревизия трахеостомии.

III. Малозатратные проктологические манипуляции

1. Полипэктомия через колоноскоп.
2. Ректороманоскопия.
3. Другие диагностические манипуляции на прямой кишке, ректосигмовидном отделе и параректальной ткани.
4. Ушивание рваной раны прямой кишки.
5. Рассечение стриктуры прямой кишки.
6. Эндоскопическая полипэктомия.
7. Трансанальное иссечение гипертрофированного анального сосочка.
8. Удаление тератоидных образований параректальной области.
9. Удаление тератоидных образований промежности.
10. Эндоскопическое удаление инородных тел

- прямой кишки.
11. Вскрытие нагноившейся кисты копчиковой области.
12. Рассечение стриктуры прямой кишки.
13. Прочие манипуляции на прямой кишке и параректальной ткани.
14. Рассечение перианального абсцесса.
15. Рассечение перианального абсцесса в просвет прямой кишки.
16. Вскрытие острого парапроктита с применением метода Рыжих-Бобровой.
17. Иссечение свища в просвет прямой кишки с вскрытием и дренированием.
18. Иссечение свища в просвет прямой кишки с проведением лигатуры.

19. Иссечение свища в просвет прямой кишки с пластическим перемещением слизистой оболочки.
20. Иссечение свища в просвет прямой кишки с ушиванием сфинктера.
21. Иссечение свища в просвет прямой кишки с ушиванием его культи в промежностной ране.
22. Ушивание внутреннего отверстия свища прямой кишки с задней дозированной сфинктеротомией (операция Рыжих).
23. Иссечение или электрокоагуляция кондилом перианальной области.
24. Иссечение папиллом перианальной области.
25. Иссечение анальной трещины.
26. Иссечение доброкачественных опухолей перианальной области.
27. Операция Болла.
28. Деструкция геморроидальных узлов с помощью криотерапии.
29. Перевязка геморроидальных узлов.
30. Иссечение геморроидальных узлов.

IV. Малозатратные урологические манипуляции

1. Катетеризация мочеоточника.
2. Бужирование уретры.
3. Устранение свища мошонки.
4. Прочие манипуляции на мошонке.
5. Пункция абсцесса предстательной железы.
6. Удаление кисты придатка яичка.
7. Генитография.
8. Резекция придатка яичка.
9. Эпидидимэктомия.
10. Перевязка семенного канатика.
11. Резекция яичка с эпидидимэктомией.
12. Уретролитотомия.
13. Вазорхоанастомоз.
14. Вазовазоанастомоз.
15. Открытая биопсия яичка.
16. Другие диагностические манипуляции на яичках.
17. Иссечение или деструкция пораженного участка яичка.
18. Односторонняя орхиэктомия.
19. Удаление обоих яичек в течение одного операционного эпизода.

V. Малозатратные хирургические манипуляции

1. Первичная хирургическая обработка ран с наложением косметических швов.
2. Наложение первичных швов на сухожилия сгибателей.
3. Наложение первичных швов на периферические нервы.
4. Наложение первичных швов на сухожилия разгибателей пальцев.
5. Наложение вторичных швов на сухожилия сгибателей.
6. Наложение вторичных швов на сухожилия разгибателей.
7. Невролиз периферических нервов.
8. Иссечение гигромы, липомы, атеромы верхней конечности с наложением косметических швов.
9. Ликвидация кожной синдактилии пластикой

31. Вскрытие абсцесса копчиковой области.
32. Задняя анальная сфинктеротомия.
33. Другая анальная сфинктеротомия.
34. Эндоскопическое удаление опухолей прямой кишки.
35. Ушивание разрыва ануса.
36. Другие операции и манипуляции на геморроидальных узлах, ректоуретральных свищах, гнойных затеках.
37. Боковая анальная сфинктеротомия.
38. Устранение стриктуры анального отверстия.
39. Операция Тирша.
40. Вправление прямой кишки после выпадения.
41. Спирт-новокаиновая блокада параректальной клетчатки.
42. Бужирование анального отверстия при стриктурах его.
43. Иссечение эпителиального копчикового хода.
44. Иссечение дермоидной кисты копчиковой области.

20. Ушивание разрыва яичка.
21. Операция по поводу варикоцеле и гидроцеле семенного канатика.
22. Операция при гидроцеле.
23. Иссечение кисты придатка яичка.
24. Ушивание разрыва семенного канатика и придатка яичка.
25. Трансплантация семенного канатика.
26. Другие восстановительные манипуляции на семенном канатике.
27. Эпидидимотомия.
28. Рассечение семенного канатика.
29. Лизис спаек семенного канатика.
30. Иссечение крайней плоти.
31. Биопсия полового члена.
32. Локальное иссечение или деструкция пораженного участка полового члена.
33. Ушивание разрыва полового члена.
34. Рассечение крайней плоти.
35. Разделение спаек полового члена.
36. Удаление внутреннего протеза полового члена.

- кожи местными тканями и аутокожей.
10. Тенодез, капсулодес межфаланговых суставов пальцев.
11. Удаление инородного тела верхней конечности.
12. Катетеризация и дренирование периферического лимфатического сосуда.
13. Дренирование грудного лимфатического протока.
14. Хирургическая обработка раны с наложением косметического шва в области лица или шеи.
15. Эндотрахеальная окклюзия главных бронхов.
16. Эндоскопическая биопсия бронха.
17. Вскрытие флегмоны грудной стенки.
18. Иссечение доброкачественных образований грудной стенки.

19. Иссечение свища грудной стенки.
20. Пункция плевральной полости.
21. Пункционная биопсия печени.
22. Лапароцентез.
23. Пункция брюшной полости.
24. Лапароскопия.
25. Удаление инородного тела из мягких тканей передней брюшной стенки.
26. Разъединение синехий половых губ.
27. Секвестрэктомия кости запястья и пястной кости.
28. Биопсия большеберцовой или малоберцовой кости.
29. Биопсия предплюсневых и плюсневых костей.
30. Хирургическая обработка ожога кожи.
31. Удаление металлоконструкции из ключицы.
32. Первичная хирургическая обработка раны в области надплечья.
33. Закрытое вправление вывиха ключицы.
34. Первичная хирургическая обработка раны в области плечевого сустава.
35. Первичная хирургическая обработка раны в области плеча.
36. Первичная хирургическая обработка раны в области локтевого сустава.
37. Первичная хирургическая обработка раны в области предплечья.
38. Первичная хирургическая обработка раны кисти.
39. Закрытое вправление вывиха ключицы.
40. Открытое вправление вывихов пальцев кисти.
41. Остеосинтез костей кисти металлоконструкциями.
42. Удаление имплантированного устройства из кисти.
43. Экзоартикуляция фаланг пальцев.
44. Остеоперфорация костей запястья и пястных костей.
45. Остеоперфорация фаланговых костей кисти.
46. Иссечение бursы и гигромы.

VI. Малозатратные манипуляции на костях черепа и рта

1. Субокципитальная пункция.
2. Пневмоэнцефалография.
3. Спинно-мозговая пункция.
4. Дискография.
5. Удаление зубов.
6. Удаление корней зубов.
7. Иссечение капюшона.
8. Резекция верхушки корня зуба.
9. Кюретаж лунки зуба.
10. Удаление эпулиса.
11. Удаление экзостозов.
12. Луночковая секвестрэктомия.
13. Удлинение уздечки языка.
14. Биопсия языка.
15. Биопсия слюнной железы или протока.
16. Другие диагностические манипуляции на слюнных железах или протоках.
17. Цистотомия-батрахопластика.

47. Остеоперфорация надколенника.
48. Остеоперфорация фаланговых костей стопы.
49. Остеоперфорация прочих костей.
50. Первичная хирургическая обработка ран голени.
51. Удаление костей пластинки.
52. Резекция ногтевой фаланги.
53. Резекция ногтевой пластинки с пластиной ногтевого ложа.
54. Вскрытие инфицированной мозоли стопы.
55. Подкожное рассечение подошвенного апоневроза.
56. Устранение молотообразной деформации пальцев стопы.
57. Коррекция синдактилии и полидактилии.
58. Закрытое вправление костей стопы с применением внешнего фиксирующего устройства.
59. Первичная хирургическая обработка ран области голеностопного сустава и стопы.
60. Остеоперфорация большеберцовой и малоберцовой костей.
61. Остеоперфорация предплюсневых и плюсневых костей.
62. Вскрытие фурункула.
63. Вскрытие гидроаденита.
64. Вскрытие абсцесса.
65. Иссечение лигатурного свища.
66. Некрозэктомия.
67. Наложение вторичных швов на раны уточненной локализации.
68. Вскрытие паронихия без удаления ногтевой пластинки.
69. Другие операции и манипуляции на мягких тканях стопы и ногтевой пластинке.
70. Вскрытие паронихия с удалением ногтевой пластинки.
71. Вскрытие подкожного панариция пальца кисти.
72. Вскрытие сухожильного панариция пальца кисти.
73. Медикаментозная поясничная симпатэктомия.
74. Катетеризация артерий.

18. Бужирование слюнных протоков.
19. Инсталляция слюнных желез.
20. Вскрытие абсцесса надгортанника.
21. Коникотомия.
22. Прямая ларингоскопия с удалением папиллом, фибром и других инородных тел.
23. Прямая ларингоскопия с биопсией.
24. Открытая биопсия трахеи или гортани.
25. Вправление вывиха нижней челюсти.
26. Биопсия кости лицевого черепа.
27. Другие диагностические манипуляции на костях и суставах лицевого черепа.
28. Наложение межчелюстных шин.
29. Лигатурное связывание зубов.
30. Репозиция скуловой кости внеротовым доступом.
31. Прочие манипуляции на костях и суставах лицевого черепа.

VII. Операции на черепе

- | | |
|--|--|
| 1. Иссечение пораженного участка черепа. | 5. Костный трансплантат в череп. |
| 2. Вскрытие черепных швов. | 6. Постановка черепной пластинки. |
| 3. Поднятие фрагментов перелома черепа. | 7. Другие виды остеопластики черепа. |
| 4. Формирование черепного костного лоскута для трансплантации. | 8. Удаление черепной пластинки. |
| | 9. Эндартерэктомия внутричерепных сосудов. |

VIII. Малоинвазивные гинекологические операции и манипуляции

- | | |
|--|---|
| 10. Эндцервикальная недостаточность. | раженного участка или ткани шейки матки. |
| 11. Другая цервикальная биопсия. | 15. Восстановление внутреннего цервикального зева. |
| 12. Другие диагностические манипуляции на шейке матки. | 16. Пересечение внутриматочной спайки (только дилатация и кюретаж). |
| 13. Коагуляция шейки матки. | 17. Другие виды дилатации и кюретажа. |
| 14. Другие виды иссечения или деструкции по- | |

**ПРИКАЗ МИНИСТЕРСТВА ЭКОНОМИКИ КР, МИНИСТЕРСТВА
ЗДРАВООХРАНЕНИЯ КР, МИНИСТЕРСТВА СЕЛЬСКОГО ХОЗЯЙСТВА И
МЕЛИОРАЦИИ КР И ГОСУДАРСТВЕННОЙ ИНСПЕКЦИИ ПО ВETERИНАРНОЙ И
ФИТОСАНИТАРНОЙ БЕЗОПАСНОСТИ ПРИ ПРАВИТЕЛЬСТВЕ КР**

**Об утверждении Методических рекомендаций по внедрению
основных положений программы производственного
контроля (программ-предпосылок), основанной на
принципах анализа опасностей и критических контрольных
точек (НАССР)**

В целях реализации норм статьи 20 Закона Кыргызской Республики "Технический регламент "Гигиена производства пищевых продуктов", повышения конкурентоспособности экспортно-ориентированной продукции и оказания методического содействия предприятиям пищевой промышленности, а также руководствуясь статьей 1 Закона Кыргызской Республики "Об основах технического регулирования в Кыргызской Республике",

ПРИКАЗЫВАЕМ:

1. Утвердить Методические рекомендации по внедрению на предприятиях пищевой промышленности Кыргызской Республики основных положений программы производственного контроля (программ-предпосылок), необходимых для результативного функционирования системы менеджмента безопасности пищевых продуктов, основанной на принципах НАССР (далее - Методические рекомендации), согласно приложению к настоящему приказу.

2. Установить, что:

2.1. Методические рекомендации, указанные в пункте 1 настоящего приказа, являются инструментом, подробно описывающим технические способы достижения задач, указанных в положениях статьи 20 Закона Кыргызской Республики "Технический регламент "Гигиена производства пищевых продуктов", и предназначены для добровольного применения предприятиями пищевой промышленности (далее - предприятия).

2.2. Предприятия вправе выбрать другие технические способы достижения вышеуказанных задач,

не противоречащих нормам законодательства Кыргызской Республики в области санитарии и гигиены.

2.3. Добровольное применение положений Методических рекомендаций предприятиями рассматривается как соблюдение существенных требований законодательства Кыргызской Республики в области санитарии и гигиены.

2.4. Выявленные в ходе проведения контроля (надзора) факты неполного соблюдения или несоблюдения предприятием положений Методических рекомендаций не являются несоответствием требованиям вышеуказанного технического регламента и других нормативных правовых актов Кыргызской Республики в области безопасности пищевых продуктов. В таких случаях, проведение контроля (надзора) предприятий должно осуществляться в целях оценки соответствия непосредственно требованиям статьи 20 Закона Кыргызской Республики "Технический регламент "Гигиена производства пищевых продуктов" и других нормативных правовых актов Кыргызской Республики в области санитарии и гигиены.

3. Министерству здравоохранения Кыргызской Республики и Государственной инспекции по ветеринарной и фитосанитарной безопасности при Правительстве Кыргызской Республики за исключением случаев, указанных в подпункте 2.4. пункта 2 настоящего приказа, при добровольном применении предприятиями положений этих Методических рекомендаций осуществлять контроль (надзор) в соответствии с положениями этих Методических рекомендаций.

4. Министерству экономики Кыргызской Республики, Министерству здравоохранения Кыргызской Республики, Министерству сельского хозяйства и мелиорации Кыргызской Республики, Государственной инспекции по ветеринарной и фитосанитарной безопасности при Правительстве Кыргызской Республики и Торгово-промышленной палате Кыргызской Республики:

- донести настоящий приказ до сведения своих сотрудников и предприятий;

- обеспечить проведение семинаров с участием

Министр экономики КР

А.Кожошев

г.Бишкек,

от 21 декабря 2015 года № 39

Министр сельского хозяйства КР

Т.Бекбоев

г.Бишкек,

от 22 декабря 2015 года № 357

МЕТОДИЧЕСКИЕ РЕКОМЕНДАЦИИ

по внедрению основных положений программы производственного контроля (программ-предпосылок), необходимые для результативного функционирования системы менеджмента безопасности пищевых продуктов, основанной на принципах НАССР

Раздел 1. Территория, здания и сооружения, внутренняя планировка зданий и сооружений, материалы, с которых они изготовлены

1. Территория предприятия.

1.1. Общие положения.

1.1.1. Границы территории предприятия четко определены.

1.1.2. Для предприятия определена санитарно-защитная зона.

1.1.3. Доступ на территорию контролируется и имеется отдельное помещение для сотрудников службы охраны.

1.1.4. Установлена ограда по периметру.

1.1.5. Установлены камеры наблюдения.

1.1.6. Установлены входные двери/ворота с замками и соответствующими установками по дезинфекции персонала.

1.1.7. Установлено табло, в котором должны быть указаны наименование и адрес субъекта предпринимательства.

1.1.8. Ограждены участки для хранения бестарной продукции, тары и иных материалов.

1.1.9. Произведено зонирование внутренних территорий предприятия.

1.1.10. Определены транспортные пути и стоя-

представителей соответствующих государственных органов и бизнес-сообщества.

5. Контроль за исполнением настоящего приказа возложить на курирующих заместителей руководителей Министерства экономики Кыргызской Республики, Министерства здравоохранения Кыргызской Республики, Министерства сельского хозяйства и мелиорации Кыргызской Республики и Государственной инспекции по ветеринарной и фитосанитарной безопасности при Правительстве Кыргызской Республики.

Министр здравоохранения КР

Т.Батыралиев

г.Бишкек,

от 8 декабря 2015 года № 682

Директор Госинспекции по ветеринар-

ной и фитосанитарной безопасности

К.Жумаканов

г.Бишкек,

от 22 декабря 2015 года № 178

Приложение к межведомственному приказу

Министерства экономики КР

от 21 декабря 2015 года № 39,

Министерства здравоохранения КР

от 8 декабря 2015 года № 682,

Министерства сельского хозяйства и мелиорации КР

от 22 декабря 2015 года № 357

и Госинспекции по ветеринарной и фитосанитарной

безопасности при Правительстве КР

от 22 декабря 2015 года № 178

ночные площадки.

1.1.11. Определены схемы движения транспорта и людей по территории предприятия.

1.1.12. Для зданий и сооружений, покрытия транспортных путей, стояночных или иных площадок применены соответствующие конструктивные решения и материалы, предотвращающие загрязнение продукции.

1.1.13. На территориях, не несущих функциональную нагрузку, создан и/или поддерживается природный ландшафт.

1.1.14. Дороги, парковочные и иные площадки очищаются от пыли, стоячей воды и прочих потенциальных загрязнений. Для площадок, крыш и других подобных поверхностей предусмотрены системы отвода воды и/или дренажа, где это необходимо.

2. Здания, сооружения, находящиеся в них конструкции и помещения.

2.1. Оборудование, расположенное снаружи зданий.

2.1.1. Количество оборудования, расположенное снаружи, сводится к минимуму.

2.1.2. Оборудование, расположенное снаружи зданий, размещается таким образом, чтобы предотвратить размножение вредителей, облегчить процесс инспекции и защитить оборудование от порчи и загрязнения.

2.2. Внутреннее проектирование, размещение и схемы движения.

2.2.1. В зданиях и сооружениях предусмотрено физическое разделение сырьевых зон от зон переработанной продукции, которое, в частности, включает стены, ограждения или перегородки, или обособленные расстояния, минимизирующие риски загрязнения пищевых продуктов.

2.2.2. Проемы между помещениями, предназначенные для передачи/транспортировки материалов, сырья и готовой продукции, минимизируют поступление посторонних предметов и проникновение вредителей.

2.3. Полы, стены и потолки, а также находящиеся на/в них, а также прикрепленные к ним конструкции (кроме производственного оборудования).

2.3.1. Материал стен и полов производственной зоны позволяет производить их мойку или очистку, в зависимости от процесса или опасных факторов, которые могут быть на данном участке.

2.3.2. Геометрия стыков стен и пола, а также углов позволяет проводить их результативную очистку и мойку. Там, где это возможно стыки стен и пола в производственных зонах закруглены.

2.3.3. Полы спроектированы таким образом, чтобы избежать скопления воды, быть без трещин и выбоин.

2.3.4. Поверхности полов выполнены из водонепроницаемых, моющих и нетоксичных материалов.

2.3.5. Во влажных производственных зонах полы снабжены дренажной системой с водяными замками.

2.3.6. Дренажная система закрыта и оборудована в необходимых местах трапами.

2.3.7. Водостоки сделаны из материалов, которые легко чистить и поддерживать в исправном состоянии.

2.3.8. К водостокам в полу обеспечен беспрепятственный доступ для очистки и инспекции.

2.3.9. Поверхности стен выполнены из водонепроницаемых, моющих и нетоксичных материалов, которые можно подвергаться мойке и, при необходимости, дезинфекции.

2.3.10. Потолки или, в случае отсутствия потолков, внутренние поверхности крыш и конструкции, находящиеся над производственными помещениями, обеспечивают предотвращение скопления грязи, образования плесени и осыпания частиц потолков или таких поверхностей и конструкций и препятствуют конденсации влаги.

2.3.11. На оборудовании или подвесных конструкциях, поверхности красок и стен, отсутствует отслаивающаяся краска, другие поверхностные материалы, или ржавчина.

2.3.12. Зажимы, трубы, проводящие каналы и подвесные конструкции установлены и поддерживаются в исправном состоянии таким образом, чтобы капли влаги и конденсата не загрязняли продукты питания, сырье или поверхности, вступающие в контакт с продуктами питания.

2.3.13. Внешние открывающиеся окна, вентиляционные каналы крыши или вентиляторы защищены экранами от насекомых.

2.3.14. Внешние проемы для прохода людей, перемещения грузов или движения транспортных средств, закрыты дверями, воротами или защищены экранами от вредителей.

2.3.15. Двери и иные приспособления, закрывающие проемы в производственных помещениях гладкие и выполнены из неабсорбирующих материалов.

2.3.16. Двери и иные приспособления, закрывающие проемы в производственных помещениях, устанавливаются таким образом, чтобы не допустить проникновения вредителей, загрязнения, и способствовать соблюдению температурно-влажностного режима.

2.3.17. Открывание дверей и иных приспособлений, закрывающих проемы в производственных помещениях, осуществляется в сторону движения материалов, пищевых продуктов и людей, если пожарными требованиями не предусмотрено иное и существует техническая возможность.

2.3.18. Все участки обеспечены достаточным для целей, достигаемых на этих участках, освещением.

2.3.19. Запрещается использование ламп освещения, не закрытых плафонами.

2.3.20. Запрещается располагать светильники непосредственно над открытым оборудованием. Исключения составляют случаи, когда выполнение этого требования технически невозможно.

2.3.21. Лампы, окна, зеркала, световые люки и прочие изделия из стекла, расположенные над производственными участками, зонами хранения ингредиентов, упаковочного материала, защищены с целью предотвращения загрязнения пищевых продуктов.

2.4. Размещение оборудования.

2.4.1. Оборудование спроектировано и размещено таким образом, чтобы способствовать выполнению базовых программ предприятия, а также осуществлению мониторинга.

2.4.2. Оборудование размещено таким образом, чтобы обеспечить доступ к нему для его эксплуатации, очистки, мойки и дезинфекции, а также обслуживания.

2.5. Лаборатория и лабораторное оборудование.

2.5.1. Лабораторное оборудование, встроенное в производственную линию, и автономное оборудование находится в управляемых условиях с целью минимизации риска загрязнения продукта.

2.5.2. Лаборатория спроектирована, размещена и функционирует таким образом, чтобы предотвратить загрязнение пищевых продуктов. Она не имеет непосредственного выхода в производственную зону.

2.6. Размещение вспомогательных средств.

2.6.1. В каждом производственном помещении

имеются:

2.6.1.1. Приспособления (устройства) для мытья рук около всех входов в помещения.

2.6.1.2. Идентифицированные емкости для чистки, мойки и дезинфекции съемных частей оборудования.

2.6.1.3. Идентифицированные емкости для чистки, мойки и дезинфекции инвентаря, используемого для чистки, мойки и дезинфекции помещения.

2.6.1.4. Идентифицированные емкости для временного отдельного хранения производственных и непроизводственных отходов.

2.6.1.5. Шкафы, ограждения или иные подобные приспособления для хранения инвентаря, используемого для чистки, мойки и дезинфекции оборудования.

2.6.1.6. Шкафы, ограждения или иные подобные приспособления для хранения инвентаря, используемого для чистки, мойки и дезинфекции помещения.

2.6.2. В каждом непроизводственном помещении имеются:

2.6.2.1. Идентифицированные емкости для временного отдельного хранения непроизводственных отходов.

2.6.2.2. Шкафы, ограждения или иные подобные приспособления для хранения инвентаря, используемого для чистки, мойки и, в случае необходимости, дезинфекции помещения.

2.7. Участки мойки и очистки, удаление сточных вод.

2.7.1. Участки мойки и очистки располагаются на достаточном удалении от производственных участков (где требуется).

2.7.2. Зоны мойки и очистки и производства разделены воздушными завесами, перегородками, дверьми или другими системами исключения перекрестного загрязнения.

2.7.3. Характеристики системы удаления сточных вод соответствует производственному процессу.

2.7.4. Там, где технически возможно, сточные воды удаляются непосредственно в канализацию через гидрозамки или иные приспособления, предотвращающие загрязнение пищевых продуктов и оборудования из системы удаления сточных вод.

2.8. Приспособления (устройства) для мытья рук.

2.8.1. Горячая и холодная проточная вода подается во все приспособления (устройства) для мытья рук, находящихся при каждом входе в производственные помещения, туалетах и помещениях для переодевания персонала. Данные приспособления, как минимум, снабжены моющим и дезинфицирующим средством, имеются средства для сушки рук.

Раздел 2. Производственное оборудование, контактирующее с пищевыми продуктами, освещение, а также воздух и другие газы, вода, системы их подачи и отвода

3.1. Оборудование, контактирующее с пищевыми продуктами.

3.1.1. Оборудование, контактирующее с пищевыми продуктами, спроектировано и сконструировано так, чтобы облегчить его очистку, дезинфекцию и

2.8.2. Приспособления (устройства) для мытья рук идентифицированы по назначению и физически отделены от приспособлений (устройств) для мытья производственной посуды, частей производственного оборудования и прочих принадлежностей.

2.8.3. Установлено, где это возможно, бесконтактное оборудование для мытья рук.

2.9. Помещения для личной гигиены и туалеты.

2.9.1. Туалетные комнаты оснащены вытяжными вентиляторами, которые отводят воздух наружу, и не открываются непосредственно в зону производства, упаковки или хранения сырья.

2.9.2. Помещения для личной гигиены и туалеты для персонала обозначены и расположены таким образом, чтобы он мог войти в производственную зону путем, который сводит к минимуму риск загрязнения спецодежды.

2.9.3. Обеспечено достаточное количество и размещение устройств для мытья, сушки и санитарной обработки рук.

2.9.4. Раковины, предназначенные для мытья рук, с бесконтактными кранами (там, где это возможно), отдельно от раковин, используемых для других целей.

2.9.5. Помещения для гигиены персонала не открываются непосредственно в производственную, упаковочную или складские зоны.

2.9.6. Весь персонал предприятия обеспечен достаточными для переодевания помещениями (где это необходимо).

2.9.7. Шкафчики для переодевания состоят из двух частей, в которых отдельно хранятся личная и специальная одежда.

2.10. Столовые для персонала и ответственные зоны для приема пищи.

2.10.1. Столовые для персонала и специально отведенные для хранения и потребления продуктов питания места расположены так, чтобы вероятность перекрестного загрязнения производственных зон была минимизирована.

2.11. Складские помещения.

2.11.1. Помещения, используемые для хранения ингредиентов, упаковочных материалов и продуктов обеспечивают их защиту от пыли, конденсата, стоков, отходов и других источников загрязнения.

2.11.2. Складские зоны организованы таким образом, чтобы была возможность раздельного хранения сырья, полуфабрикатов и готовых продуктов, которым не допускается перекрестное загрязнение.

2.11.3. Предусмотрена отдельная, доступная только для определенного круга лиц, складская зона для хранения моющих средств, химических веществ и других опасных веществ.

3.1.2. Контактующие поверхности не привносят опасные факторы в пищевые продукты или системы очистки, и не подвергаются их влиянию.

3.1.3. Оборудование, контактирующее с продук-

тами питания, изготавливается из материалов, устойчивых к многократным очисткам.

3.1.4. Оборудование должно быть в состоянии удовлетворить требования санитарного проектирования, включая следующее:

3.1.4.1. Взаимное воздействие используемых материалов с производимой продукцией и чистящими, моющими, дезинфицирующими средствами не приводит к повышению риска, который несут себе пищевые продукты.

3.1.4.2. Гладкие, доступные, очищаемые поверхности, самодреннующиеся и без тупиковых ответвлений.

3.1.4.3. Швы на поверхностях, вступающих в контакт с продуктами питания, являются гладкими и не содержат сварных точек или прихваточных швов.

3.1.4.4. Корпуса оборудования не пронизываются болтами или гайками.

3.1.4.5. Трубная обвязка и воздуховоды имеют возможность очистки, обеспечивают слив и не имеют тупиковых ветвей.

3.1.4.6. Минимизирован контакт рук оператора с продуктами.

3.1.4.7. Оборудование, используемое для термических процессов, способно отвечать требованиям к перепадам и поддержанию постоянной температуры, установленными соответствующими спецификациями.

3.1.4.8. Поверхности оборудования для обработки сырья, продуктов в процессе изготовления и неупакованного готового продукта не изготавливаются из дерева, если это возможно и целесообразно.

3.2. Поверхности, контактирующие с продуктом.

3.2.1. Поверхности, контактирующие с продуктом, изготовлены из материалов, предназначенных для использования с продуктами питания.

3.2.2. Они непроницаемы, без ржавчины или коррозии.

3.2.3. Дерево не используется как материал, контактирующий с пищевыми продуктами, где это возможно.

3.3. Подача воды.

3.3.1. На предприятии обеспечивается достаточный объем питьевой воды для удовлетворения потребностей производственных процессов, а также соблюдения гигиенических требований.

3.3.2. Оборудование и магистрали для хранения, распределения воды и, при необходимости, управления температурой воды спроектированы таким образом, чтобы соблюдались установленные требования к качеству воды.

3.3.3. Вода, используемая в качестве ингредиента пищевых продуктов, включая лед или пар, или контактирующая с продуктами или их поверхностями, соответствует требованиям законодательных актов.

3.3.4. Вода для мойки или вода, используемая там, где существует риск непрямого контакта с продуктом (например, сосуды с двойными стенками, теплообменники) соответствует установленным требованиям к качеству и микробиологическим по-

казателям.

3.3.5. При подаче хлорированной воды, проверки должны обеспечить, чтобы уровень остаточного хлора в месте использования воды находился в пределах, установленных в соответствующих нормативных или нормативно-правовых актах.

3.3.6. Не питьевая вода подается через отдельную систему, которая соответствующим образом маркирована и не связана с системой подачи питьевой воды.

3.3.7. Предприняты меры по предотвращению перетока не питьевой воды в систему подачи питьевой воды.

3.3.8. В тех местах, где это возможно, вода, которая может контактировать с пищевыми продуктами, поступает по трубопроводам, которые могут быть продезинфицированы.

3.3.9. На предприятии установлен режим ограниченного контролируемого доступа к водопроводному вводу.

3.4. Химические вещества для паровых котлов.

3.4.1. Химические вещества, используемые для паровых котлов либо:

3.4.1.1. Утверждены в качестве пищевых добавок, которые отвечают соответствующим требованиям законодательства и/или

3.4.1.2. Разрешены МОЗ для использования в воде, предназначенной для потребления человеком.

3.4.2. Химические вещества для паровых котлов хранятся в отдельном недоступном для всех помещении/шкафу, если они на данный момент не используются.

3.5. Качество воздуха и вентиляция.

3.5.1. Установлены следующие требования к воздуху:

3.5.1.1. К фильтрации.

3.5.1.2. Влажности.

3.5.1.3. Микробиологическим показателям воздуха, используемого в качестве ингредиента или для прямого контакта с продуктом.

3.5.2. Температура и/или влажность воздуха являются критическими показателями. На предприятии внедрена система управления данными показателями и проводится мониторинг значений данных параметров.

3.5.3. Предусмотрена вентиляция (естественная и принудительная) с целью удаления избыточного или нежелательного пара, пыли и запахов, а также способствующая высушиванию после влажной уборки.

3.5.4. Качество воздуха, подаваемого в помещение, находится в управляемых условиях с целью минимизации риска микробиологического загрязнения посредством воздуха.

3.5.5. Вентиляционные системы спроектированы и сконструированы таким образом, чтобы воздух не поступал из загрязненных или сырьевых зон в чистые зоны. Поддерживаются предусмотренные перепады (разности) давления воздуха.

3.5.6. Фильтрация воздуха осуществляется как можно ближе к месту его использования, где это

практически возможно.

3.5.7. Вентиляторы, нагнетатели, шкафы систем приточно-вытяжной вентиляции обслуживаются в соответствии с Программой "Пригодность оборудования, очистка и обслуживание" для предотвращения образования плесени, распространения микроорганизмов, насекомых и накопления посторонних предметов.

3.5.8. Вентиляционные системы доступны для очистки, замены фильтров и обслуживания.

3.6. Сжатый воздух и другие газы.

3.6.1. Системы подачи сжатого воздуха, углекислого газа, азота и других газов, используемые в производстве и/или при наполнении тары, сконструированы и обслуживаются таким образом, чтобы предотвратить загрязнение.

3.6.2. Газы, предназначенные для прямого или случайного контакта с продуктом (включая те, которые используются для транспортировки, выдувки или высушивания материалов, продуктов и оборудования), допущены МОЗ для контакта с пищевыми продуктами и профильтрованы с целью удаления пыли, масла и воды.

3.6.3. В компрессорах, использующих масло, и в которых существует вероятность того, что воздух будет контактировать с пищевыми продуктами, используется масло, разрешенное для пищевой промышленности.

3.6.4. Там, где это возможно, используются безмасляные компрессоры.

3.6.5. Установлены следующие требования к сжатому воздуху:

Раздел 3. Управление производственными и вспомогательными процессами

4. Управлениекупаемыми материалами.

4.1. Общие положения.

4.1.1. На предприятии осуществляется управление закупкой материалов, которые влияют на безопасность пищевых продуктов, с целью гарантирования выполнения установленных требований.

4.1.2. Соответствие поступающих материалов установленным требованиям проверяется с установленной периодичностью.

4.2. Выбор и управление поставщиками.

4.2.1. На предприятии определен порядок отбора, утверждения и мониторинга поставщиков.

4.2.2. Используемый порядок обоснован посредством оценки опасных факторов, включая потенциальный риск для конечного продукта, и включает:

4.2.2.1. Критерии для оценки способности поставщика соответствовать ожиданиям, требованиям и спецификациям, связанным с качеством и безопасностью продуктов питания.

4.2.2.2. Описание процесса оценивания поставщиков.

4.2.2.3. Процедуры последующей оценки деятельности одобренных поставщиков, определяющие, в том числе, периодичность проведения такой оценки.

4.2.2.4. Действия, необходимые в случае, когда оценка поставщика не осуществлялась (исключи-

3.6.5.1. К фильтрации.

3.6.5.2. Влажности.

3.6.5.3. Микробиологическим показателям воздуха, используемого в качестве ингредиента или для прямого контакта с продуктом.

3.6.6. Установлены следующие требования к газам:

3.6.6.1. К фильтрации.

3.6.6.2. Влажности.

3.6.6.3. Микробиологическим показателям воздуха, используемого в качестве ингредиента или для прямого контакта с продуктом (значение).

3.7. Освещение.

3.7.1. Естественное и/или искусственное освещение обеспечивает возможность персоналу выполнять работу с соблюдением гигиенических норм. Его интенсивность соответствует характеру выполняемых процессов.

3.7.2. Все светильники оборудованы экранами/плафонами с целью защиты материалов, пищевых продуктов, оборудования при их повреждении.

3.8. Канализация.

3.8.1. Трубы канализации спроектированы, изготовлены и расположены таким образом, чтобы избежать риска загрязнения материалов или продуктов.

3.8.2. Трубы имеют достаточную пропускную способность для удаления предполагаемых сбросов.

3.8.3. Трубы не проходят над производственными линиями.

3.8.4. Канализация имеет направление естественного стока из чистой зоны в загрязненную.

тельные случаи).

4.2.2.5. Лаборатории, используемые для испытаний.

4.2.3. В зависимости от поставщика на предприятии используются одна или несколько таких методик оценивания:

4.2.3.1. Аудит предприятия-поставщика специалистами предприятия.

4.2.3.2. Сертификация третьей стороной.

4.2.3.3. Мониторинг результатов деятельности поставщика.

4.2.4. На предприятии ведется список одобренных поставщиков и, тех поставщиков, которые не были одобрены с указанием причин.

4.3. Требования к поступающим материалам (ингредиенты/упаковочные материалы).

4.3.1. На предприятии разработан перечень ингредиентов и материалов, подлежащих входному контролю.

4.3.2. Этот перечень содержит:

4.3.2.1. Наименование сырья или входного материала.

4.3.2.2. Названия нормативно-правового или нормативного документа (в том числе - договора), требованиям которого должны соответствовать сырье и материалы.

4.3.2.3. Контролируемые параметры и их значения.

4.3.2.4. Вид контроля, периодичность, объем выборки и/или пробы.

4.3.2.5. Средства измерения.

4.3.2.6. Указания по интерпретации результатов входного контроля, если таковые необходимы.

4.3.3. Входной контроль сырья и материалов устанавливают сплошным или выборочным.

4.3.4. Периодичность контроля и его объем, как правило, основываются на опасных факторах, присутствующих материалу, и на оценке риска поставщиков.

4.3.5. Транспортные средства, доставляющие грузы, проверяются до разгрузки и во время нее, чтобы удостовериться, что качество и безопасность материалов сохранены во время транспортировки (например, целостность пломб, отсутствие вредителей, наличие записей по контролю температуры).

4.3.6. Материалы осматриваются, испытываются или сопровождаются протоколом испытаний, чтобы проверки соответствия установленным требованиям до начала приемки или использования.

4.3.7. С материалами, которые не отвечают соответствующим спецификациям, обращаются в соответствии с документированной процедурой, которая гарантирует, что предотвращено их непреднамеренное использование.

4.3.8. Места доступа к линиям приемки бестарных материалов идентифицированы, закрыты и заперты. Загрузка в такие системы проводится только после получения проверки полученного материала и соответствующего одобрения уполномоченным персоналом.

5. Складское хранение.

5.1. Общие положения.

5.1.1. Складские зоны поддерживаются в сухом состоянии и хорошо вентилируются.

5.1.2. Осуществляется мониторинг и управление температурой и влажностью.

5.1.3. Все материалы и пищевые продукты хранятся не на полу и на достаточном расстоянии от стен, позволяющем проводить инспектирование и контроль вредителей, а также уборку помещений.

5.1.4. Управление температурой и влажностью осуществляется и регистрируется. Осуществляется управление другими параметрами окружающей среды при необходимости, обусловленной целями обеспечения безопасности продукции.

5.1.5. Отходы и химические вещества (моющие средства, смазочные материалы и пестициды) хранятся отдельно.

5.1.6. Предусмотрена отдельная зона и/или другие средства изоляции объектов хранения, которые идентифицированы как несоответствующие требованиям.

5.1.7. Частично использованные упаковочные материалы или продукты защищаются до возвращения в помещение для хранения.

5.2. Транспорт, транспортные средства и контейнеры.

5.2.1. Транспорт, транспортные средства и контейнеры поддерживаются в исправном, чистом состоянии и состоянии, отвечающем требованиям, изложенным в соответствующих спецификациях.

5.2.2. Транспорт, транспортные средства и контейнеры обеспечивают защиту продукта от повреждения или загрязнения.

5.2.3. Если один и тот же транспорт, транспортные средства и контейнеры используются для продуктов питания и непродовольственных товаров, то их очистка осуществляется между загрузками.

5.2.4. Контейнеры для бестарных грузов предназначены только для продуктов питания.

5.2.5. Все контейнеры идентифицированы. Маркировка контейнеров позволяет обеспечивать их использование по назначению.

5.2.6. Бензиновые или дизельные вилочные погрузчики не используются в тех зонах хранения пищевых продуктов, в которых возможно соответствующее загрязнение.

5.3. Методы хранения.

5.3.1. Объекты хранения хранятся на паллетах, прокладочных листах или стеллажах.

5.3.2. Даты, проставляемые для обеспечения обновления объектов хранения, хорошо видны из проходов или транспортировочных площадок.

5.3.3. Расстояние от штабелей, паллет, стеллажей до стен и потолков составляет не менее чем 45 см. Допускается меньшее расстояние если операции по хранению и уборке осуществляются без привлечения людей и эти операции достигают поставленной цели. Например, с помощью роботов-уборщиков.

5.3.4. Между рядами хранящегося сырья, упаковки, полуфабрикатов и готовых продуктов оставлено достаточное пространство для проведения уборки и инспекций. Соблюдаются процедуры для обеспечения надлежащей уборки, инспекции и наблюдения за деятельностью вредителей в зонах хранения, где невозможно обеспечить периметр для инспекций в 45 см.

5.3.5. При укладке продукции штабелями, в случае необходимости принимаются меры, обеспечивающие защиту нижних слоев от механического повреждения.

5.3.6. Все токсичные химические вещества, включая составы (смеси) для чистки и технического обслуживания, а также материалы, не предназначенные для контакта с пищевыми продуктами, включая оборудование и принадлежности, хранятся отдельно и доступны только для уполномоченного персонала.

5.3.7. Редко используемые объекты хранения проверяются регулярно на предмет заражения и/или загрязнения с установленной периодичностью.

5.3.8. Специальные процедуры выполняются при работе с упаковочными материалами, представляющими риск безопасности продукции при неправильном обращении (например, асептическая упаковка или стекло).

5.3.9. Готовые пищевые продукты, возвращенные на предприятие, не возвращаются в зону хранения готовых продуктов до того момента, пока они не будут осмотрены и выпущены в обращение уполномоченным персоналом. Такие случаи документируются.

5.3.10. Если материалы хранятся под открытым небом, они надлежащим образом защищены.

6. Меры по предупреждению перекрестного загрязнения.

6.1. Общие требования.

6.1.1. Технологический поток с места получения ингредиентов до места отправки конечного продукта организовывается таким образом, чтобы предотвратить загрязнение продукта.

6.1.2. Разделены операции с высокой и низкой степенью риска загрязнения продуктов питания с целью снизить вероятность перекрестного загрязнения.

6.1.3. Участки мойки и очистки располагаются на достаточном отдалении от производственных участков (где требуется).

6.1.4. Туалетные комнаты оснащены вытяжными вентиляторами, которые отводят воздух наружу, и не открываются непосредственно в зону производства, упаковки или хранения сырья.

6.1.5. Зоны очистки и производства разделены воздушными завесами, перегородками, дверями или другими системами исключения перекрестного загрязнения.

6.1.6. Водяные установки и оборудование спроектированы и поддерживаются в исправном состоянии для предотвращения обратного засасывания и обратного потока.

6.1.7. Характеристики системы удаления сточных вод соответствует процессу и поддерживается в исправном состоянии для предотвращения прямого или косвенного загрязнения продукта.

6.1.8. Системы очистки на месте (CIP) соответствуют следующим требованиям:

6.1.8.1. Обеспечение надлежащего водоотвода.

6.1.8.2. Отсутствие тупиковых концов.

6.1.8.3. Отсутствие перекрестных соединений.

6.1.8.4. Наличие разъёмных соединений.

6.1.9. Пыль, грязь и микроорганизмы в воздухе и конденсате контролируются в зонах упаковки для предотвращения загрязнения продукта.

6.1.9. Осуществляется управление столовыми для персонала с целью обеспечения соблюдения гигиенических требований при хранении ингредиентов и их приготовлении, хранении и сервировке приготовленной пищи. В том числе, определены и контролируются условия приготовления и хранения пищевых продуктов, изготавливаемых в столовых.

6.1.10. Личные продукты питания сотрудников хранятся и потребляются только в специально отведенных для этого местах.

6.1.11. После каждого случая выявления перекрестного загрязнения выполняется его регистрация, проводятся коррекции и корректирующие действия.

6.2. Меры по предупреждению микробиологического перекрестного загрязнения.

6.2.1. Зоны, в которых существует вероятность микробиологического перекрестного загрязнения (посредством воздуха или схемы движения), идентифицированы и проведено соответствующее разделение (зонирование) с целью недопущения тако-

го загрязнения.

6.2.2. Проведена оценка опасных факторов с целью выявления возможных источников загрязнения, оценки подверженности продукта их влиянию, а также определены меры управления, применимые для этих зон, среди которых могут быть:

6.2.3.1. Отделение ингредиентов от конечных или готовых к употреблению продуктов.

6.2.3.2. Структурное разделение - ограждения, стены или отдельные здания.

6.2.3.3. Управление доступа персонала с требованиями переодеться в необходимую рабочую одежду.

6.2.3.4. Разделение схем движения или оборудования - люди, материалы, оборудование и инструменты (включая использование специальных инструментов).

6.2.3.5. Перепады (разности) давления воздуха с уменьшением давления с чистой зоны в сторону грязной.

6.3. Управление аллергенами.

6.3.1. Аллергены, присутствующие в продукте, внесенные в него преднамеренно, либо же в результате вероятного перекрестного контакта при производстве, идентифицированы.

6.3.2. Они указаны в маркировке пищевых продуктов, и продуктов, предназначенных для дальнейшей переработки.

6.3.3. Пищевые продукты защищены от непреднамеренного перекрестного контакта с аллергенами за счет выполнения процедур очистки и перенастройки линии и/или последовательности производства продуктов.

6.3.4. При разработке мер управления аллергенами учитывается, что перекрестный контакт при производстве продуктов может произойти:

6.3.5. Если производственная линия из-за технических ограничений не может быть адекватно очищена от остатков продукта от предыдущего производственного цикла, или

6.3.6. Если возможен контакт в рамках стандартного технологического процесса с продуктами или ингредиентами, которые производятся на обособленных линиях, или в одних и тех же или соседних производственных зонах.

6.3.7. Повторная переработка пищевых продуктов, содержащих аллергены, должна осуществляться только:

6.3.7.1. В продукты, которые преднамеренно содержат тот же аллерген, или

6.3.7.2. Посредством процесса, который продемонстрировал, что может использоваться для удаления или нейтрализации аллергенного материала.

6.3.8. В случае изменений:

6.3.8.1. Ингредиенты,

6.3.8.2. Вспомогательных материалов,

6.3.8.3. Поставщиков ингредиентов,

6.3.8.4. Продукции,

6.3.8.5. Процессов,

6.3.8.6. Маркировки,

данная программа по предупреждению перекрестного загрязнения в части управления аллергена-

ми пересматривается и, в случае необходимости, изменяется.

6.4. Меры по предупреждению физического загрязнения, общие требования.

6.4.1. Конструкции и крыши поддерживаются в исправном состоянии.

6.4.2. Погрузочно-разгрузочные площадки и гаражи поддерживаются в чистом состоянии для предотвращения привлечения и скопления вредителей.

6.4.3. По возможности на предприятии избегают использования хрупких материалов, таких как стекло и твердые пластмассы.

6.4.4. На основании оценки опасных факторов определены управляющие воздействия для выявления возможного перекрестного загрязнения, его предотвращения и управления им.

6.4.5. В частности, такими управляющими воздействиями являются:

6.4.5.1. Наличие крышек на оборудовании или контейнерах для незащищенных вспомогательных материалов или пищевых продуктов.

6.4.5.2. Использование экранов, магнитов, сит или фильтров.

6.4.5.3. Использование устройств для обнаружения или выбраковки, таких как металлодетекторы или рентгеновские детекторы.

6.4.6. Если двери, люки и иные подобные приспособления открываются во время производственных процессов, то после их окончания они закрываются.

6.4.7. Отверстия, трещины и зазоры в поверхности стен устраняются для предотвращения скопления грязи и во избежание попадания вредителей или микроорганизмов.

6.5. Меры по предупреждению попадания стекла в продукцию.

6.5.1. При обслуживании оборудования, а также помещений всех производственных участков и складов соблюдаются следующие правила:

6.5.1.1. Разбитые стекла немедленно заменяются целыми.

6.5.1.2. В производственных помещениях запрещается устанавливать составные стекла в оконные и дверные проемы, перегородки.

6.5.1.3. Стекланные изделия заменяются таким образом, чтобы предотвратить опасность загрязнения продукта.

6.5.1.4. Небольшие работы по ремонту аппаратуры, замене разбитых стекол, замене ламп, светильников, разрешается выполнять без полной остановки производства, при условии надежной защиты продукции от попадания в нее посторонних предметов.

6.5.2. Сменные электрики, механики, ремонтный персонал, обслуживающий оборудование и имеющий стекло содержащий инструмент и приборы, обязаны:

6.5.2.1. Хранить стекло содержащий инструмент и приборы с их описанием в специальном шкафу, а при проведении ремонтов переносить в специальных закрытых инструментальных ящиках с ручками.

6.5.2.2. При проведении работ принимать меры к

предупреждению попадания стекла и посторонних предметов в сырье, полуфабрикаты и готовую продукцию.

6.5.3. При техническом обслуживании и проведении планово-предупредительных ремонтов для осмотра внутренних поверхностей оборудования, аппаратов и емкостей, допускается использование переносных светильников напряжением 12В. Электрические лампочки заключены в защитные сетки, предохраняющие от возможного выпадения стекла.

6.5.4. Запрещается вносить в производственные помещения стеклянную посуду, не имеющую отношение к производственным процессам.

6.5.5. Стеклянные термометры на оборудовании заключены в оправу, вмонтированную в аппараты, а переносные стеклянные термометры должны быть в оправе или чехле.

6.5.6. Во всех цехах имеются перечни стеклянных термометров и других бьющихся и мелких измерительных приборов, установлена ответственность за их учет и хранение.

6.5.7. Установлен контроль за сбором разбитого стекла с составлением акта в каждом отдельном случае с указанием времени, причины, предупреждающих и устраняющих действий.

6.5.8. Все замененные электролампы, плафоны сдаются на склад, где ведется их учет.

6.5.9. Оработанные люминесцентные лампы хранятся в специально отведенном закрывающемся металлическом контейнере, с ведением учета в специальном журнале - для дальнейшей утилизации.

6.5.10. Электрические лампы, светильники, а также другие приборы и оборудование, содержащие стекло и не используемые в данный момент на производстве, хранятся на складе.

6.5.11. Запрещается хранение разбитого стекла в складских помещениях, где хранятся сырье, полуфабрикаты и готовая продукция.

6.6. Производственные процессы и обслуживание оборудования.

6.6.1. Персонал всех производственных участков обязан обеспечивать отсутствие посторонних предметов непосредственно возле рабочей зоны и на технологическом оборудовании: мусора, бумаги, скотча, шариковых ручек, тряпок, т.п.

6.6.2. Персонал, проводящий ремонтно-строительные работы на предприятии, обязан:

6.6.2.1. Соблюдать правила личной гигиены.

6.6.2.2. Инструмент и запасные части хранить в специальном шкафу и переносить их в специальных закрытых ящиках с ручками.

6.6.2.3. При проведении работ принимать меры к предупреждению попадания посторонних предметов в сырье, полуфабрикаты и готовую продукцию.

6.6.3. Запрещается использовать ткань, тряпки как уплотнитель в оборудовании.

6.6.4. Запрещается оставлять проливы машинного масла после обслуживания насосов, двигателей во избежание попадания его в продукт или на упаковку.

6.6.5. Запрещается оставлять ремонтные части,

мелькие запасные детали; провода, изоляционные материалы, болты, гвозди, гайки, шайбы и т.п. у рабочего места в производственном помещении, особенно на технологическом оборудовании по окончании ремонта.

6.6.6. Для обметания и уборки оборудования после ремонта должны применяться специальные щетки и чистый обтирочный материал, хранимый в специальных шкафчиках в помещении, где проводится такая уборка.

6.6.7. Небольшие работы по ремонту линий и оборудования, устранению дефектов штукатурки, замене разбитых стекол, электроламп разрешается проводить без полной остановки производства, при условии надежной защиты продукции от попадания в нее посторонних включений.

6.6.8. Пуск в эксплуатацию оборудования и аппаратуры после ремонта разрешается только после очистки, дезинфекции и осмотра.

6.6.9. При обнаружении в партии сырья или готовой продукции посторонних включений, указанная партия задерживается с составлением соответствующих документов.

7. Техническое обслуживание оборудования

7.1. Процедура профилактического обслуживания включает все устройства, используемые для мониторинга и/или управления опасными факторами.

7.2. В частности, процедура включает такие устройства как сита и фильтры (включая воздушные фильтры), магниты, металлодетекторы и рентгеновские детекторы.

7.3. Внеплановое обслуживание проводится таким образом, чтобы производство на соседних линиях или оборудование не подвергалось риску загрязнения.

7.4. Заявки на обслуживание оборудования, влияющее на безопасность продукта, выполняются в первую очередь. Временные меры не должны подвергать безопасность продукта риску.

7.5. Заявки на обновление оборудования посредством текущего ремонта включаются в график технического обслуживания.

7.6. Применяются только те смазочные материалы и теплоносители, которые разрешены для пищевой промышленности, там, где существует риск прямого или косвенного контакта с продуктом.

7.7. Процедура ввода обслуженного оборудования в эксплуатацию включает в себя уборку, санитарную обработку, если это определено процедурами производственной санитарии, и проверку перед использованием.

7.8. Персонал, осуществляющий техобслуживание и ремонт оборудования, проходит обучение относительно опасных факторов, связанных с его деятельностью.

7.9. Упаковочная клейкая лента (скотч), веревка, проволока, картон, пластик и другие временные материалы не должны использоваться для капитального ремонта. Если эти материалы используются для экстренного ремонта, то на них необходимо указать дату их установки и как можно скорее заменить материалами для капитального ремонта.

7.10. При выполнении временного ремонта на поверхностях, контактирующих с продуктом, необходимо использовать материалы, допущенные к контакту с пищевыми продуктами.

7.11. Предприятие ведет учет выполнения работ или запросов на ремонт.

8. Уборка, мойка и санитарная обработка.

8.1. Очистительные установки, инструменты и оборудование.

8.1.1. Процедуры очистки документально оформлены с целью гарантирования того, что все предприятие, инструменты и оборудование очищаются с установленной периодичностью.

8.1.2. Процедуры указывают на то, что должно быть очищено (включая трубы), ответственность, метод очистки (например, СIP, СOP), использование специальных инструментов для очистки, требования по снятию или демонтажу и методики для проверки результативности очистки.

8.2. Вещества, инвентарь и оборудование для уборки, очистки и санитарной обработки.

8.2.1. Инвентарь и оборудование для уборки, очистки и санитарной обработки спроектированы с учетом требований гигиены и поддерживаются в условиях, которые не создают дополнительные источники опасных факторов.

8.2.2. Для всех моющих и дезинфицирующих средств, используемых для очистки и санитарной обработки поверхностей, контактирующих с пищевыми продуктами, имеется документация/ информация о разрешении их применения на предприятиях пищевой промышленности.

8.2.3. Ведется перечень всех используемых моющих и дезинфицирующих средств.

8.2.4. Инвентарь, оборудование, химические вещества для очистки и санитарной обработки поверхностей, контактирующих с пищевыми продуктами, идентифицированы, предназначены для пищевой промышленности, хранятся отдельно и используются только в соответствии с инструкциями производителя.

8.2.5. Все химические вещества хранятся в недоступном для неуполномоченных лиц месте.

8.2.6. С целью удаления остатков химических веществ инвентарь и оборудование промывается в соответствии с указаниями производителя, а если эти указания отсутствуют, с утвержденной руководством предприятия методикой.

8.2.7. Инвентарь и оборудование, идентифицированные для уборки, чистки, дезинфекции помещений, оборудования, не используется для уборки, чистки, дезинфекции других помещений, оборудования.

8.2.8. Весь инвентарь, оборудование подвергается очистке и дезинфицируется после каждого использования, хранится отдельно от инвентаря, предназначенного для уборки, очистки и дезинфекции другого оборудования или помещений в специально отведенных для этого местах тех помещений, в которых они используются.

8.2.9. Для идентификации и разделения инвентаря для уборки, очистки и санитарной обработки

используется цветовая кодировка или другая методика на основе их предназначения.

8.3. Основные элементы программы уборки, очистки и санитарной обработки.

8.3.1. На предприятии определены:

8.3.1.1. Объекты, которые подлежат уборке, очистке и/или санитарной обработке.

8.3.1.2. Ответственные лица (т.е. те, кто непосредственно проводит уборку, очистку и/или санитарную обработку, а также те, кто осуществляет проверку их результативности (мониторинг)).

8.3.1.3. Методики уборки, очистки/санитарной обработки и периодичность их проведения.

8.3.1.4. Мероприятия по мониторингу и верификации.

8.3.1.5. Методики проверки результативности уборки, очистки и санитарной обработки.

8.3.1.6. Методики инспектирования производственных линий и помещений, которые подвергались, соответственно, техническому обслуживанию и ремонту.

8.3.2. Все мероприятия по очистке, проводимые на еженедельной, ежемесячной основе отражены в календарном плане.

8.4. Системы безразборной мойки оборудования (CIP).

8.4.1. Параметры для систем CIP определены, осуществляется их мониторинг и ведутся записи (включая тип, концентрацию, время экспозиции и температуру для всех используемых химических веществ).

8.4.2. Моечные головки, трубы, зажимы, муфты и соединители полностью разбираются после использования для очистки и инспекции.

8.4.3. Емкости, линии, уплотнители и т.д. опорожняются, очищаются и дезинфицируются после использования.

8.4.4. Записи систем CIP проверяются для проверки соответствия требованиям к времени/ температуре, скорости потока и концентрации химических веществ.

8.4.5. Операторы систем CIP проходят обучение использованию чистящих и дезинфицирующих средств, а также управлению оборудованием систем CIP.

8.4.6. С установленной периодичностью выполняется проверка результативности работы систем (верификация), наличия остаточных моющих и дезинфицирующих веществ в производственном оборудовании, а также документируются ее результаты.

8.5. Уборка, очистка производственной зоны.

8.5.1. Очистка распространяется на конструкции и внутреннее пространство оборудования, которое можно очистить лишь в то время, когда в этой зоне не осуществляется производство продукции.

8.5.2. Определены предметы очистки и ее периодичность.

8.5.3. В графике очистки внесена периодическая очистка подвесных конструкций (светильники, трубы, балки и вентиляционные решетки) для предотвращения образования плесени, развития насекомых и других причин загрязнения пищевых продуктов.

8.5.4. Поверхности, которые вступают в контакт с пищевыми продуктами, зоны производства и оборудование, требующее дезинфицирования, очищаются и дезинфицируются.

8.5.5. Принадлежности и контейнеры моются и сушатся между периодами использования или при необходимости и хранятся в перевернутом положении не на полу в специально отведенных местах.

8.5.6. Оборудование, вступающее в непосредственное взаимодействие с продуктом, и зоны производства очищаются с периодичностью, необходимой для предотвращения попадания остатков производства в продукт.

8.5.7. Поддоны и тележки очищаются и поддерживаются в исправном состоянии.

8.5.8. Задачи по очистке после технического обслуживания выполняются таким образом, чтобы не подвергать риску безопасность продукта. Это включает в себя удаление постороннего материала, такого как гайки, болты, шайбы, куски кабеля, ленты, сварочной проволоки и прочих предметов, которые могут загрязнить продукт.

8.5.9. Оборудование или другие поверхности, вступающие в контакт со льдом и используемые для производства, хранения и транспортировки льда, который в свою очередь применяется для охлаждения продукта или в качестве ингредиента, очищаются и дезинфицируются по предварительно определенному графику.

8.5.10. Трубы, смесительные и накопительные емкости очищаются и дезинфицированы при необходимости.

8.6. Уборка непромышленной и вспомогательной зоны.

8.6.1. Очистка непромышленных и вспомогательных зон устраняет остатки продукта, которые могут способствовать развитию насекомых, плесени или других загрязнений, которые могут затронуть продукт или оказать негативное воздействие на производство.

8.6.2. Негерметичные электрические панели и ящики, расположенные в местах, в которых существует высокая вероятность развития насекомых, очищаются и осматриваются ежемесячно.

8.6.3. Защитные устройства, накладки и панели оборудования снимаются для инспекции и очистки внутреннего пространства всего оборудования, которое не находится непосредственно в зоне производства.

8.6.4. Вспомогательные зоны, которые могут оказать негативное воздействие на оборудование, производство или хранение сырья или готовых продуктов (напр., туалеты, ремонтные мастерские, зоны мытья противней или листов и т.д.), очищаются для предотвращения загрязнения продукта или развития насекомых.

8.6.5. Стойки и стеллажи очищаются с установленной периодичностью, чтобы предотвратить чрезмерное накопление мусора, просыпавшегося продукта или других материалов.

8.6.6. Холодильное оборудование (напр., холодильники, вентиляторы и т.д.) очищается с опреде-

ленной периодичностью для предотвращения накопления микробов и грязи.

8.6.7. Водостоки регулярно очищаются и дезинфицируются для предотвращения развития микробов и вредителей.

8.6.8. Визуальные проверки проводятся каждый день контролерами производственных отделов в течение сборки оборудования после очистки. Результаты этих проверок записываются.

9. Борьба с вредителями.

9.1. Общие требования.

9.1.1. Предприятием идентифицированы целевые вредители и методики борьбы с ними.

9.1.2. Применяются две группы мероприятий для борьбы вредителями:

профилактические (предупредительные), истребительные.

9.1.3. На предприятии назначен сотрудник, управляющий мероприятиями по борьбе с вредителями. При необходимости предприятие сотрудничает с четко определенными квалифицированными подрядчиками, у которых имеются соответствующие лицензии (если наличие таковых является законодательным требованием).

9.1.4. Определен перечень химических веществ, разрешенных для использования в определенных зонах предприятия.

9.1.5. Ядовитые вещества используются только в разрешенных законодательством случаях в соответствии с указаниями производителя.

9.1.6. С целью выявления тенденций и последующего выполнения коррекций и корректирующих действий проводится ежегодная оценка предприятия и ежеквартальный анализ записей журнала наблюдений за вредителями.

9.1.7. В ходе проведения оценки предприятия рассматриваются все участки, расположенные как внутри, так и снаружи предприятия.

9.1.8. Результаты оценки, коррекции и корректирующие действия записываются и используются для обновления Программы по борьбе с вредителями.

9.1.9. Оценка проводится сотрудниками предприятия или сотрудниками специализированной организации.

9.2. Договора с подрядчиками.

9.2.1. В случае привлечения подрядчика для реализации данной программы, подписывается договор по борьбе с вредителями, в котором, как минимум, указывается:

9.2.1.1. Наименование подрядчика.

9.2.1.2. Контактное лицо подрядчика.

9.2.1.3. Описание проводимых подрядчиком работ.

9.2.1.4. Периодичность проведения подрядчиком работ и случаи, когда работы проводятся внеплано-во.

9.2.1.5. Срок действия договора.

9.2.1.6. Спецификации, хранящихся на предприятии оборудования и материалов, принадлежащих подрядчику (при необходимости).

9.2.1.7. Перечень разрешенных для использова-

ния химических веществ, а также применяемых устройств и оборудования.

9.2.1.8. Порядок осуществления срочного вызова специалистов подрядчика.

9.2.1.9. Порядок ведения документации, связанной с выполнением работ подрядчиком, в том числе - требование вести и предоставлять записи о местах проведения мероприятий по борьбе с вредителями, уставленных устройствах и оборудовании (в том числе - об установленных ловушках).

9.2.1.10. Требование уведомлять предприятие об изменениях в порядке предоставления работ или используемых материалах, оборудовании.

9.3. Предотвращение доступа вредителей. Общие требования.

9.3.1. Здания и сооружения поддерживаются в исправном состоянии.

9.3.2. Наружные двери, окна или вентиляционные отверстия, стоки и другие возможные места проникновения вредителей спроектированы таким образом, чтобы свести к минимуму вероятность проникновения вредителей.

9.4. Предотвращение скопления вредителей.

9.4.1. Процедуры хранения пищевых продуктов и материалов определены так, чтобы свести к минимуму доступность продуктов питания и воды для вредителей.

9.4.2. С материалом, который заражен вредителями, обращаются таким образом, чтобы не допустить заражения других материалов, продуктов или предприятия.

9.4.3. Принимаются меры с целью недопущения появления мест скопления вредителей.

9.4.4. Если для хранения используется внешняя площадка, то хранящиеся продукты защищаются от непогоды или повреждения вредителями (например, от птичьего помета).

9.5. Мониторинг и обнаружение вредителей. Общие требования.

9.5.1. Процедура мониторинга вредителей определяет, в том числе, размещение индикаторов и/или ловушек в ключевых местах для выявления жизнедеятельности вредителей, схема размещения которых пересматривается с установленной периодичностью или в предусмотренных случаях.

9.5.2. Индикаторы и ловушки спроектированы и размещены таким образом, чтобы предотвратить возможное загрязнение материалов, продуктов или оборудования.

9.5.3. Места размещения индикаторов и ловушек обозначены на стенах помещений или другим способом, облегчающим нахождение этих индикаторов или ловушек.

9.5.4. Инспектирование индикаторов и ловушек проводится с запланированной периодичностью с целью идентификации вредителей или следов их жизнедеятельности.

9.5.5. Имеется журнал наблюдений за вредителями, в котором ведутся записи, как по результатам мониторинга, так и в случаях выявления вредителей вне рамок проведения мониторинга.

9.6. Истребление вредителей. Общие поло-

жения.

9.6.1. Меры по истреблению вредителей незамедлительно реализуются после получения доказательств об их наличии. По их результатам делаются соответствующие записи в журнале наблюдений за вредителями.

9.7. Световые ловушки для насекомых.

9.7.1. Использование световых ловушек обеспечивает идентификацию, мониторинг и истребление насекомых.

9.7.2. Световые ловушки для насекомых устанавливаются на расстоянии более чем 3 метра от поверхностей, контактирующих с продуктом, незащищенного продукта, упаковки и сырья на участках переработки или хранения.

9.7.3. Световые ловушки для насекомых должны устанавливаться таким образом, чтобы не привлекать насекомых на предприятие.

9.7.4. Инспекции устройств должны выполняться на еженедельной основе на протяжении сезона активности насекомых и ежемесячно - в холодное время года.

9.7.5. Инспекция включает в себя следующее:

9.7.5.1. Удаление насекомых из улавливающих поддонов и их взвешивание и/или подсчет количества каждого типа насекомых.

9.7.5.2. Очистка ловушек.

9.7.5.3. Проверка на целостность инсектицидных ламп, и их замена в случае необходимости.

9.7.6. В ловушки устанавливаются специальные неразбивающиеся лампы. В случае установки обычных ламп они учитываются в программе "Меры по предупреждению перекрестного загрязнения".

9.7.7. Ведутся записи по результатам инспекции световых ловушек для насекомых, которые используются для анализа, определения и устранения источника активности.

9.8. Защита от птиц.

9.8. Защита от птиц реализуется с помощью, как минимум, таких профилактических мероприятий:

9.8.1. Сетки.

9.8.2. Ловушки.

9.8.3. Соответствующие изменения конструкции зданий и оборудования.

9.9. Защита от вредителей, отличных насекомых, грызунов и птиц.

9.9.1. Обитание/содержание собак, кошек и других животных на территории предприятия или внутри его зданий и/или сооружений не допускается.

9.9.2. Применяется одно или несколько следующих предупреждающих мероприятий от проникновения вредителей на территорию, в здания/ сооружения предприятия:

9.9.2.1. Проволочные ограждения.

9.9.2.2. Ограды и преграды.

9.9.2.3. Отвлекающие приспособления.

9.9.2.4. Отпугивающие устройства и вещества.

9.10. Пестициды: документация и применение.

9.10.1. Имеются сертификаты безопасности химического вещества или другие эквивалентные документы на все пестициды, которые используются

как персоналом предприятия, так и подрядчиками.

9.10.2. Образцы этикеток от всех упаковок используемых пестицидов хранятся на протяжении трех месяцев после окончания срока годности пищевых продуктов, которые производились при применении этих пестицидов.

9.10.3. В документ по применению пестицида вносятся следующую информацию:

9.10.3.1. Название.

9.10.3.2. Регистрационный номер продукта, в соответствии с требованиями законодательства.

9.10.3.3. Описание вредителей, для которых используется пестицид.

9.10.3.4. Норма внесения или процент концентрации.

9.10.3.5. Конкретное место применения.

9.10.3.6. Метод применения.

9.10.3.7. Количество использованного пестицида в месте применения.

9.10.3.8. Дата и время использования.

9.10.3.9. Подпись лица, осуществившего применение.

9.10.4. Пестициды должны храниться в закрытых местах с ограниченным доступом.

9.10.5. В помещениях для хранения пестицидов обеспечиваются требования по хранению, указанные производителем, и вентилируются.

9.10.6. Пестициды хранятся в соответствии с указаниями производителя.

9.10.7. Контейнеры и оборудование для применения пестицидов промаркированы для идентификации содержимого и применяются только для того пестицида, название которого указано в маркировке.

9.10.8. Упаковка от пестицидов утилизируется в соответствии с положениями нормативно-правовых актов, а в случае их отсутствия - в соответствии с информацией, указанной производителем пестицида.

9.10.9. При входе на участки хранения пестицидов размещены предупреждающие знаки.

9.10.10. Предприятие ведет учет запасов пестицидов.

9.10.11. Обращение с пестицидами осуществляется только обученным и уполномоченным персоналом.

9.10.12. Определена процедура, применяемая в случае разлива/россыпи пестицидов, а также окончания срока их годности.

10. Повторная переработка пищевых продуктов.

10.2. Действия, предшествующие повторной переработке.

10.2.1. На предприятии осуществляются следующие действия перед повторной переработкой:

10.2.1.1. Установление точного времени отклонения рассматриваемых параметров от установленных значений на основании свидетельств мониторинга.

10.2.1.2. Определение объема продукции, которая была произведена с момента отклонения и, возможно, имеет несоответствия по параметрическим значениям, относящимся к безопасности продукции.

10.2.1.3. Установление точного местонахождения потенциально несоответствующей продукции на основе имеющихся на предприятии средств идентификации и прослеживаемости, а также регистрационно-учетной документации.

10.2.1.4. Обеспечения задержания и изолирования потенциально несоответствующей продукции находящейся на территории предприятия.

10.2.1.5. Определение методики, необходимой для объективной оценки параметров безопасности потенциально несоответствующей продукции.

10.2.1.6. Принятие решения на основе результатов выполненных исследований о дальнейшем одном или нескольких способов применения продукции:

10.2.1.6.1. Передача продукции в реализацию в случае установления факта отсутствия опасных факторов/ов.

10.2.1.6.2. Полное устранение выявленного несоответствия и передача пищевого продукта в производство (в случае необходимости) и реализацию.

10.2.1.6.3. Переработка несоответствующей продукции в другой продукт.

10.2.1.6.4. Понижение сортности пищевого продукта.

10.2.1.6.5. Направление продукции на иные рынки сбыта (например, в качестве корма для животных).

10.2.1.6.6. Уничтожение, в случае установления невозможности снижения опасного фактора до приемлемого уровня, и/или использования по другому назначению.

10.3. Повторная переработка.

10.3.1. Процессы повторной переработки надлежащим образом управляются, а также отделяются от других производственных процессов (физически и/или по времени) с целью устранения угрозы загрязнения сырья, полуфабрикатов, упаковки или готовых продуктов.

10.3.2. В случае, когда действия по повторной переработке предусматривают извлечение продукта из заполненной (налитой) или завернутой упаковочной тары, определяются управляющие воздействия, обеспечивающие разделение и удаление упаковочных материалов и предотвращающие загрязнение этого продукта посторонними материалами или веществами.

10.4. Идентификация, прослеживаемость и использование повторно переработанных пищевых продуктов.

10.4.1. Повторно переработанные пищевые продукты четко идентифицируются и/или маркируются с целью обеспечения прослеживаемости.

10.4.2. Ведутся записи по прослеживаемости по

Раздел 4. Информация о продукте, прослеживаемость, отзыв/изъятие продукта

12. Информация о пищевых продуктах.

12.1. Общие положения.

12.1. Пищевые продукты, выпускаемые предприятием, содержат и/или сопровождаются соответствующей информацией с целью обеспечить:

12.1.1. Выполнение требований законодательства.

вторно переработанных пищевых продуктов.

10.4.3. Если повторно переработанный пищевой продукт запланировано является ингредиентом, то его характеристики, этап технологического процесса и метод внесения определяются заранее.

11. Удаление отходов.

11.1. Общие положения.

11.1.1. Отходы идентифицируются, собираются, удаляются и используются таким образом, чтобы предотвращать загрязнение продуктов или производственных зон.

11.2. Контейнеры для отходов и несъедобных или опасных веществ.

11.2.1. Контейнеры для отходов и несъедобных или опасных веществ, должны быть:

11.2.1.1. Четко идентифицированы относительно их назначения.

11.2.1.2. Размещены в отведенной зоне.

11.2.1.3. Изготовлены из непроницаемых материалов, которые могут быть легко очищены и продезинфицированы.

11.2.1.4. Закрыты, если они на данный момент не используются.

11.2.1.5. Заперты, если отходы могут представлять риск для пищевых продуктов.

11.3. Управление отходами и их удаление.

11.3.1. Предпринимаются меры для разделения, хранения и удаления отходов.

11.3.2. Накопление отходов не допускается в зонах обработки пищевых продуктов или их хранения.

11.3.3. Осуществляется управление периодически удаления отходов с целью избегания их скопления.

11.3.4. Маркированные материалы, продукты или отпечатанная упаковка, которые считаются отходами, обезличиваются или уничтожаются с целью гарантировать то, что товарные знаки не смогут быть использованы повторно.

11.3.5. Удаление и уничтожение отходов выполняются утвержденными подрядчиками.

11.3.6. Предприятие сохраняет записи, подтверждающие удаление отходов.

11.3.7. Удаление отходов и мусора из сборников осуществляется специальным транспортом, использование которого для перевозки сырья и готовой продукции запрещается.

11.3.8. В договорах на вывоз отходов с территории предприятия кроме установления периодически вывоза предусматриваются случаи, когда вывоз отходов осуществляется по необходимости и в оперативном порядке.

12.1.2. Адекватную и доступную информацию для каждого следующего оператора рынка в продуктовой цепи, чтобы у них была возможность безопасно и в соответствии с их назначением перевозить, хранить, обрабатывать и/или перерабатывать, предлагать продукт для конечных потребителей.

12.1.3. Идентификацию пищевых продуктов и другие действия, необходимые для их изъятия

и/или отзыва.

12.1.4. Использование и потребление конечными потребителями в соответствии с их назначением.

12.2. На предприятии используется программа, обеспечивающая идентификацию, локализацию и удаление из всех требуемых точек цепи поставки пищевых продуктов, не отвечающих установленным требованиям по показателям безопасности.

12.2. Требования к информации о пищевых продуктах.

12.2.1. Информация представляется потребителям таким образом, чтобы они могли понять ее назначение и сделать осознанный выбор.

12.2.2. Информация предоставляется потребителям и конечным потребителям следующими каналами:

12.2.2.1. Маркировка, включая сопроводительную документацию.

12.2.2.2. Веб-сайт предприятия.

12.2.2.3. Реклама.

12.2.2.4. Иные доступные каналы.

12.2.3. На предприятии используется процедура, описывающая:

12.2.3.1. Создание, согласование, утверждение, хранение и изъятие устаревших макетов этикета (образцов-эталонов).

12.2.3.2. Подготовку, согласование и пересмотр информации, которая передается через другие каналы, указанные в п.14.2.2.

12.2.4. Информация о пищевых продуктах пересматривается предприятием с установленной периодичностью с целью избежать предоставления недостоверной информации о их свойствах и недостоверных сведений, которые могут быть необходимы потребителю или конечному потребителю.

13. Прослеживаемость.

13.1. Общие положения.

13.1. Предприятие имеет систему прослеживаемости, которая предусматривает (по принципу "шаг назад - шаг вперед"):

13.1.1. Установление связей "поставщик - пищевой продукт" (т.е., какие продукты и от каких поставщиков были получены);

13.1.2. Установление связей "пищевой продукт - заказчик" (т.е., какие продукты каким заказчикам были поставлены);

13.1.3. Внутреннюю систему прослеживаемости.

13.2. Задачи системы прослеживаемости.

13.2.1. Задачами системы прослеживаемости являются:

13.2.1.1. Обеспечить соблюдение законодательных требований и требований клиентов.

13.2.1.2. Идентифицировать ответственные организации в пищевой цепи.

13.2.1.3. Обеспечить быстрое изъятие и/или отзыв опасных пищевых продуктов с целью защиты потребителя.

13.2.1.4. Содействовать поиску причины несоответствия и сделать возможным управление потенциально опасными пищевыми продуктами.

13.2.1.5. Минимизировать последствия изъятия/отзыва пищевых продуктов, ограничив их коли-

чество.

13.3. Информация по прослеживаемости.

13.3.1. Информация по прослеживаемости содержит:

13.3.1.1. Описание соответствующих этапов в цепочке.

13.3.1.2. Описание обязанностей по управлению информацией о прослеживаемости.

13.3.1.3. Информацию, в которой представлены документы на деятельность в области прослеживаемости, процесса производства, потоки материалов и результаты работы по верификации прослеживаемости и аудитам.

13.3.1.4. Записи о действиях, предпринятых в целях управления несоответствиями, связанные с установленной системой прослеживаемости, и сроки хранения документов.

13.4. Партия как единица прослеживаемости.

13.4.1. Как правило, единицей прослеживаемости является партия - заранее определенное количество пищевого продукта с одинаковым названием и свойствами, произведенный за определенный период времени при одинаковых условиях производства.

13.4.2. Как правило, партией являются пищевые продукты, произведенные в течение одной смены или суток.

13.4.3. Объем/размер партии минимизируется с учетом затрат, связанных с идентификацией партии и управления связанной с ней информацией, с целью избежать потери при отзыве/возврате, ускорить изъятие только несоответствующей продукции.

13.4.4. При наличии технической возможности партия разделяется с учетом номера линии или других критериев.

13.4.5. Как правило, для переработанных или частично переработанных пищевых продуктов партия - это одна поставка от одного поставщика одной транспортной единицей.

13.5. Информация, необходимая для обеспечения прослеживаемости.

13.5.1. С целью обеспечения внешней прослеживаемости собирается и хранится, как минимум, следующая информация:

13.5.1.1. Название, адрес поставщика, полученный от него продукт или название, адрес заказчика, поставленный ему продукт.

13.5.1.2. Дата доставки на предприятие или отгрузки с предприятия.

13.5.1.3. Объем или количество продукта.

13.5.1.4. Номер партии (если имеется).

13.5.1.5. Детальное описание продукта.

13.6. Компоненты обеспечения внутренней прослеживаемости.

13.6.1. Внутренняя прослеживаемость включает в себя следующие компоненты:

13.6.1.2. Идентификация единицы продукта и сырья с целью прослеживаемости и присвоения ей идентификационного номера.

13.6.1.3. Отделение и управление продуктами по каждой идентифицированной единице.

13.6.1.4. Сопоставление идентифицированной

единицы продуктов и сырья с поставщиком и покупателем, и регистрация этой информации.

13.6.1.5. Сопоставление идентифицированной единицы сырья с единицей промежуточного и готового продукта, и регистрация этой информации.

13.6.1.6. Если продукты объединяются или разделяются, сопоставление идентифицированной единицы к полученному объединению или разделению и регистрация соответствующей информации.

13.7. Период хранения записей.

13.7.1. Период хранения записей по прослеживаемости достаточный для обеспечения информацией о прослеживаемости в случае выявления несоответствий.

13.8. Типы используемых носителей информации.

13.8.1. Применяются следующие носители информации для прослеживаемости:

13.8.1.1. Бумажные носители.

13.8.1.2. Компьютерные системы.

13.8.1.3. Штрих-код.

14. Отзыв/изъятие продукта.

14.1. Команда отзыва/изъятия продукта и ключевая информация программы отзыва/изъятия продукта.

14.1.1. Определены состав Команды отзыва/изъятия продукта, роли и обязанности ее членов, а также собрана и хранится на предприятии контактная информация о ее членах: рабочие телефоны и номера телефонов в нерабочие часы.

14.1.2. Собраны в один файл следующие данные и документы, к которым члены Команды отзыва/изъятия продукта имеют оперативный доступ:

14.1.2.1. Процедура по прослеживаемости.

14.1.2.2. Контактная информация о представителях ключевых государственных органов для связи с ними в экстренных случаях.

14.1.2.3. Контактная информация о поставщиках ингредиентов и материалов (включая информацию об упаковке, контактирующей с пищевыми продуктами).

14.1.2.4. Контактная информация о лицах, которым была поставлена продукция предприятия, для связи с ними в экстренных случаях.

14.1.2.5. Образцы шаблонов письменных уведомлений об отзыве/изъятии продукции, в том числе - шаблоны объявлений в средствах массовой информации об отзыве продукции.

14.1.2.6. Контактная информация о сотрудниках

Раздел 5. Гигиена персонала, посетителей, подрядчиков и их поведение

15. Личная гигиена и помещения для персонала, требования к посетителям.

15.1. Общие требования.

15.1.1. На предприятии определены и документально оформлены требования к личной гигиене и поведению персонала пропорциональные опасным факторам, характерным для производственной зоны или продукта.

15.1.2. Весь персонал, посетители и подрядчики должны соблюдать документированные требования.

средств массовой информации, в которых планируется размещать объявления об отзыве продукции.

14.2. Проведение отзыва/изъятия продукта.

14.2.1. Отзыв/изъятие продукции из каналов реализации может включать, но не ограничивается следующими действиями:

14.2.1.1. Идентификация проблемы и анализ.

14.2.1.2. Оценивание риска для здоровья и жизни потребителей.

14.2.1.3. Определение средств идентификации (маркирование, кодирование) продукта для потребителя.

14.2.1.4. Оповещение (предостережение) общественности (пресс-релиз и т.д.).

14.2.1.5. Определение географической области распространения (реализации) продукции.

14.2.1.6. Определение глубины отзыва (оптовый или розничный уровень).

14.2.1.7. Непосредственно отзыв/изъятие продукта.

14.2.1.8. Коррекция (охватывает все меры, которые применяются для модификации, повторного маркирования или другого корректирования, чтобы продукт мог остаться в реализации, или с целью его утилизации).

14.2.1.9. Оценка безопасности пищевых продуктов, произведенных в тех же условиях, что и пищевые продукты, подлежащие отзыву/изъятию.

14.2.1.10. Утилизация запасов пищевого продукта (при необходимости).

14.3. Тестирование программы отзыва/изъятия продукта.

14.3.1. Предприятие тестирует Программу отзыва/изъятия, как правило, два раза в год и документирует:

14.3.1.1. Фактический результат тестирования (включая тест на ингредиенты или упаковку, контактирующую с продуктом).

14.3.1.2. Оценка успешности проведения теста.

14.3.1.3. Время, потраченное на проведение теста.

14.3.2. Тестирование Программы отзыва/изъятия продукта охватывает, как минимум, отправленный заказчикам/потребителям пищевой продукт до первого уровня дистрибуции, находящегося вне контроля предприятия.

14.3.3. Один из тестов предусматривает проверку прослеживаемости по отдельному ингредиенту или по упаковочному материалу, контактирующему с продуктом.

15.2. Помещения для личной гигиены и туалеты.

15.2.1. Помещения для личной гигиены и туалеты для персонала обозначены и расположены таким образом, чтобы он мог войти в производственную зону путем, который сводит к минимуму риск загрязнения санитарной одежды.

15.2.2. Обеспечено достаточное количество и размещение устройств для мытья, сушки и санитарной обработки рук.

15.2.3. Установлены раковины, предназначенные для мытья рук, с бесконтактными кранами (где это возможно), отдельно от раковин, используемых для других целей.

15.2.4. Помещения для гигиены персонала не открываются непосредственно в производственную, упаковочную или складские зоны.

15.2.5. Весь персонал предприятия обеспечен достаточными для переодевания помещениями (если это необходимо).

15.2.6. Шкафчики для переодевания состоят, как минимум, из двух частей, в которых отдельно хранятся личная и специальная одежда.

15.3. Столовые для персонала и отведенные зоны для приема пищи.

15.3.1. Осуществляется управление столовыми для персонала с целью обеспечения соблюдения гигиенических требований при хранении ингредиентов и их приготовлении, хранении и сервировке приготовленной пищи. В том числе, определены и контролируются условия приготовления и хранения пищевых продуктов, изготавливаемых в столовой.

15.3.2. Личные продукты питания сотрудников хранятся и потребляются только в специально отведенных для этого местах.

15.4. Санитарная и защитная одежда.

15.4.1. Санитарная одежда - специальная одежда, предназначенная для обеспечения санитарно-гигиенических мероприятий производственного процесса, и выполняющая следующие функции:

15.4.1.1. Защита пищевых продуктов.

15.4.1.2. Идентификация пользователя в соответствии с его функциональными обязанностями.

15.4.1.3. Идентификация гигиенического состояния одежды благодаря светлому оттенку ткани.

15.4.1.4. Персонал, который работает или имеет доступ в зоны обработки/хранения незащищенных продуктов и/или материалов, обязан носить санитарную одежду, подходящую по назначению, чистую и в хорошем состоянии, которая не используется для других целей.

15.4.2. Санитарная одежда:

15.4.2.1. Не имеет пуговиц.

15.4.2.2. Не имеет внешних карманов, расположенных выше уровня пояса. Приемлемым является использование застёжек, молний или кнопок.

15.4.2.3. Покрывает участки тела так, чтобы волосы, пот и т.д., не могли привести к загрязнению продукта.

15.4.2.4. Стирается согласно установленному графику.

15.4.3. Волосы, бороды и усы должны быть полностью закрыты посредством масок или других защитных средств, за исключением случаев, когда анализ опасных факторов свидетельствует о необоснованности этой меры.

15.4.4. Если перчатки используются для контакта с продуктом, то они должны быть чистыми и в хорошем состоянии. Следует избегать использования перчаток из латекса, где это возможно.

15.4.5. Обувь, используемая в производственных зонах, полностью закрыта и изготовлена из невпи-

тывающих с внешней стороны материалов.

15.4.6. Средства индивидуальной защиты (например, кольчужные перчатки), используются таким образом, чтобы предотвратить загрязнение продукта и поддерживаются в гигиеническом состоянии.

15.5. Состояние здоровья.

15.5.1. Персонал предприятия проходит медицинское обследование до приема на работу, связанную с продуктами питания. Для такого персонала проводятся дополнительные медицинские обследования с установленной периодичностью.

15.6. Поведение персонала. Общие требования.

15.6.1. Персонал должен воздерживаться от чихания или кашля над материалами или продуктами.

15.6.2. Сплевывание (отхаркивание) запрещено.

15.6.3. Ногти должны быть чистыми и подстриженными.

15.6.4. Курение запрещено, а употребление пищи и жевание возможно только в отведенных для этого местах.

15.6.5. В зонах обработки и хранения незащищенных продуктов и материалов разрешены только те украшения, которые носят по религиозным, этническим, медицинским мотивам.

15.6.6. Лекарственные средства используются только в отведенных для этого зонах.

15.6.7. Запрещено использование лака для ногтей, накладных ногтей и накладных ресниц.

15.6.8. Запрещено ношение письменных принадлежностей за ушами.

15.6.9. Запрещено ношение посторонних предметов, личных вещей.

15.6.10. Такие предметы, как ручки, карандаши и термометры должны переноситься в карманах или сумках, расположенных ниже уровня талии.

15.6.11. Персонал обязан поддерживать личные шкафчики в чистоте и не хранить в них грязную одежду.

15.6.12. Санитарная одежда должна храниться отдельно от личной одежды и предметов личного пользования, находящихся в раздевалках. Для этих целей используются шкафчики с, как минимум, двумя отделениями.

15.6.13. Запрещено хранение в личных шкафчиках инструмента, устройств и оборудования.

15.7. Действия руководства и поведение персонала в случае болезни или травмы.

15.7.1. Персонал предприятия должен сообщать руководству о следующих болезнях и/или симптомах, которые требуют проведения медицинского обследования и/или запрета к допуску к работе с пищевыми продуктами: желтуха, понос, рвота, лихорадка, боль в горле, сопровождающаяся высокой температурой, видимые инфицированные поражения кожи (фурункулы, трещины или язвы) и выделения из ушей, глаз или носа.

15.7.2. В случае обнаружения заболеваний и повреждений работник отстраняется от работы и направляется в медпункт для осмотра. По результату осмотра работник отправляется на больничное, на осмотр в медицинское учреждение или допускается

к работе, если имело место мелкое повреждение, и оно может быть изолировано медицинскими средствами.

15.7.3. Если известно или предполагается, что человек инфицирован, или является носителем заболевания или болезни, передаваемой через продукты питания, он отстраняется от переработки продуктов питания или материалов, которые контактируют с продуктами питания.

15.7.4. Осуществляется контроль персонала на наличие заболеваний и повреждений кожи перед началом работы.

15.7.5. В зонах переработки продуктов питания, персонал с повреждениями кожи, должен обязательно закрывать их перевязочным материалом.

15.7.6. В случае потери перевязочного материала персонал обязан немедленно сообщить об этом руководству.

15.7.7. Используются контрастные перевязочные материалы, обнаруживаемые при необходимости на металлодетекторе.

15.7.8. Ведется Книга личной гигиены и здоровья персонала, где фиксируются все случаи заболеваний персонала.

15.8. Действия персонала перед началом работы.

15.8.1. Персонал, работающий в зонах производства продуктов питания, обязан:

15.8.1. Перед работой в цеху принять душ.

15.8.2. Надеть чистую санитарную одежду.

15.8.3. Подобрать волосы под головной убор, закрыть бороду и усы посредством масок или других защитных средств.

15.8.4. Надевать и снимать рабочую одежду соответственно при входе в и выходе из помещений, в которых определена обязательность ее ношения, а также снимать и одевать рабочие халаты, комбинезоны при посещении туалета.

15.8.5. Персонал в зонах производства продуктов питания должен мыть и дезинфицировать руки, как минимум, в таких случаях:

15.8.5.1. Перед началом обработки продуктов питания.

15.8.5.2. Сразу же после посещения туалета, сморкания, чихания.

15.8.5.3. Сразу же после обращения с потенциально загрязненным материалом.

15.8.5.4. После каждой отлучки с рабочего места.

15.9. Инструктаж персонала.

15.9.1. На предприятии проводится инструктаж по личной гигиене в таких случаях:

15.9.1.1. При приеме на работу каждого сотрудника независимо от его места работы.

15.9.1.2. Перед началом сезона переработки, а при круглогодичном режиме работы - один раз в год.

15.9.1.3. Ведется Журнал инструктажа по личной гигиене, в котором делаются записи об участии каждого сотрудника в таком инструктаже с его росписью.

ПРИКАЗ МИНИСТЕРСТВА ЭКОНОМИКИ КЫРГЫЗСКОЙ РЕСПУБЛИКИ

Об утверждении Инструкции о порядке начисления арендной платы за пользование государственными сооружениями, зданиями, в том числе административными

В соответствии с постановлением Правительства Кыргызской Республики "О делегировании отдельных нормотворческих полномочий Правительства Кыргызской Республики ряду государственных органов исполнительной власти" от 15 сентября 2014 года № 530

ПРИКАЗЫВАЮ:

1. Признать утратившим силу приказ министерства от 24 июля 2015 года № 2 "Об утверждении Инструкции о порядке начисления арендной платы за пользование государственными сооружениями, зданиями, в том числе административными".

2. Утвердить прилагаемую Инструкцию о порядке начисления арендной платы за пользование государственными сооружениями, зданиями, в том числе административными.

3. Министерством, государственным комитетам,

административным ведомствам, иным государственным органам, учреждениям и предприятиям руководствоваться Инструкцией, указанной в пункте 2 настоящего приказа, при предоставлении находящихся в государственной собственности сооружений, зданий, помещений, в том числе административных в аренду.

4. Отделу контроля и делопроизводства довести настоящий приказ до сведения министерств, государственных комитетов, административных ведомств, статс-секретаря, заместителей министра, руководителей структурных подразделений и подведомственных органов министерства.

5. Настоящий приказ вступает в силу со дня официального опубликования. (газета "Эркин Тоо" от 2 февраля 2016 года № 9)

6. Контроль за исполнением настоящего приказа возложить на Статс-секретаря Курманову А.Э.

Министр экономики Кыргызской Республики

А.Кожошев

г.Бишкек
от 26 января 2016 года № 8

Утверждена
приказом Министерства экономики КР
от 26 января 2016 года № 8

ИНСТРУКЦИЯ

о порядке начисления арендной платы за пользование государственными сооружениями, зданиями, в том числе административными

1. В случае прямого предоставления государственного имущества в аренду величина месячной арендной платы за использование государственными нежилыми зданиями, помещениями и сооружениями рассчитывается по формуле:

$$A.пл. = \text{Баз.ст.} \times S \times K1 \times K2 \times K3 \times K4 + Aз,$$

где:

A.пл. - размер месячной арендной платы;
Баз.ст. - базовая ставка месячной арендной платы за 1 кв.м;
S - площадь арендуемого здания (помещения);
K1 - коэффициент месторасположения здания;
K2 - коэффициент технического состояния помещения;

K3 - коэффициент технического обустройства здания;

K4 - отраслевой коэффициент использования помещения;

Aз - плата за пользование земельным участком. Размеры ставок и величины коэффициентов, используемых в расчетах:

а) Баз.ст. - 100 сом/кв.м для г.Бишкек и территории курортно-рекреационных объектов Иссyk-Кульской области;

Баз.ст. - 90 сом/кв.м для г.Ош;

Баз.ст. - 80 сом/кв.м для регионов (областей).

б) Значения K1 - коэффициента месторасположения здания:

Месторасположение государственного сооружения, здания (помещения)	Значение K1
город Бишкек	
1 зона: границы ул. Боконбаева, Суямбаева, Фрунзе, пр.Манаса	1,2
2 зона: границы пр.Мира, ул.Ахунбаева, ул.Шабдан-Баатыра, ул.Курманжан Датка, пр.Жибек-Жолу, ул.Фучика, ул.Московская, ул.Некрасова, ул.Л.Толстого, пр.Мира	1,1
3 зона: остальные	1
город Ош	1,1
территория курортно-рекреационных объектов Иссyk-Кульской области	1,2
остальные регионы республики	1

в) Значения K2 - коэффициента технического состояния помещения:

- удовлетворительное - требуется капитальный ремонт - 1;

- удовлетворительное - требуется косметический ремонт - 1,1;

- хорошее (не требуется ремонт) - 1,2.

г) Значения K3 - коэффициента технического обустройства здания:

- наличие водопровода, горячей воды, центрального отопления - 1,3;

- наличие водопровода, центрального отопления - 1,2;

- наличие водопровода - 1,1;

- техническое обустройство отсутствует - 1.

д) Значения K4 - отраслевого коэффициента использования:

Цель использования сооружения, здания (помещения)	Значение K4
1 Ресторан, кафе, гостиница, бильярд, сауна, бассейн, баня, обменный пункт, ломбард, банковские услуги, выездная касса, авиакасса, пункт приема платежей, размещение рекламы, установка антенн и оборудования для телекоммуникаций	1,5
2 Производство и прочие производственные услуги	1,4
3 Магазины, ларек, аптека, спортивно-оздоровительные услуги, медицинские услуги, фитобар	1,3
4 Офис	1,2
5 Химчистка, ремонт обуви, парикмахерская, салон красоты, реставрация одежды, салон для новобрачных, компьютерные услуги и ремонт компьютерной техники, копировальные услуги, фото услуги, помещения и сооружения для ремонта и технического обслуживания автотранспорта, автостоянка, гараж, автозаправочные станции	1,1
6 Швейный цех, склад	0,8
7 Столовая, буфет, торговая точка, образовательный центр, библиотека, студии детско-юношеского творчества, художественные кружки, спортивные секции и другие объекты культуры и спорта	0,7

Цель использования сооружения, здания (помещения)	Значение K4
8 Столовая и буфет в режимных объектах	0,5
9 Объекты, расположенные на территории здравниц Иссyk-Кульской области	0,6
10 Разное	1

Примечание:

1. Если сдаваемое помещение расположено вдоль улицы и имеет отдельный вход/выход, то к применяемому коэффициенту K4 дополнительно прибавляется 0,1;

2. Если сдаваемое помещение расположено в подвальном, чердачном и цокольном этажах, то от применяемого коэффициента K4 вычитывается 0,1;

3. Если столовая или буфет функционирует только на время обслуживания служащих того государственного органа, в здании которого расположено арендуемое помещение, то от применяемого коэффициента K4 вычитывается 0,2.

е) Арендная плата за пользование земельным участком рассчитывается в соответствии с Налоговым кодексом Кыргызской Республики. Плата за пользование земельным участком рассчитывается по формуле:

$$Aз = C \times S \times Kи \times K1 \times K2,$$

где:

C - базовая ставка земельного налога за использование земель несельскохозяйственного назначения;

S - площадь используемого арендатором земельного участка. Рассчитывается по формуле: площадь земельного участка, деленная на общую площадь здания и умноженная на арендуемую площадь;

Kи - коэффициент инфляции;

K1 - коэффициент экономико-планировочных зон;

K2 - коэффициент коммерческого использования.

Базовая ставка земельного налога за использование земель несельскохозяйственного назначения и коэффициенты для дифференцирования земельного налога принимаются в соответствии с установленным законодательством.

Величина арендной платы не включает соответствующие расходы по эксплуатации и текущему ремонту зданий и помещений, затраты на отопление, коммунальные услуги и другие.

При отсутствии согласованного сторонами в письменной форме расчета о размере арендной платы договор аренды считается незаключенным.

2. Начальный размер ежемесячной арендной платы за пользование государственным имуществом, с которого начинается аукцион на право заключения договора аренды (стартовый размер аренды) и минимальный размер ежемесячной арендной платы за пользование государственным имуществом, объявляемый при проведении конкурса (минимальный размер аренды), рассчитывается по формуле:

$$CA = \text{Баз.ст.} \times S \times K1 \times K2 \times K3,$$

где:

CA - стартовая величина месячной арендной

платы;

Баз.ст. - базовая ставка месячной арендной платы за 1 кв.м здания (помещения);

S - площадь арендуемого здания (помещения);

K1 - коэффициент месторасположения здания;

K2 - коэффициент технического состояния помещения;

K3 - коэффициент технического обустройства здания.

Размеры ставок и величины коэффициентов, используемых в расчетах:

а) Баз.ст. - 100 сом/кв.м для г.Бишкек и территории курортно-рекреационных объектов Иссyk-Кульской области;

Баз.ст. - 90 сом/кв.м для г.Ош;

Баз.ст. - 80 сом/кв.м для регионов (областей).

б) Значения K1, K2 и K3 определяются в соответствии с пунктом 1 настоящей Инструкции.

в) При передаче в аренду государственного имущества путем проведения аукциона и конкурса, Aз - арендная плата за пользование земельным участком прибавляется к размеру месячной арендной платы, которая была определена по результатам торгов.

Aз - рассчитывается в соответствии с пунктом 1 настоящей Инструкции.

3. Величина месячной арендной платы для долгосрочных договоров аренды зданий кинотеатров рассчитывается по формуле:

$$A.пл. = \text{Баз.ст.} \times S \times K1 \times K2 + Aз,$$

где:

A.пл. - размер месячной арендной платы;

Баз.ст. - базовая ставка месячной арендной платы за 1 кв.м;

S - площадь арендуемого здания (помещения);

K1 - коэффициент месторасположения здания;

K2 - корректирующий коэффициент для объектов кинематографии, находящихся в долгосрочной аренде;

Aз - плата за пользование земельным участком. Размеры ставок и величины коэффициентов, используемых в расчетах:

г) Баз.ст. - 100 сом/кв.м для г.Бишкек и территории курортно-рекреационных объектов Иссyk-Кульской области;

Баз.ст. - 90 сом/кв.м для г.Ош;

Баз.ст. - 80 сом/кв.м для регионов (областей).
 д) Значения К1 - коэффициента месторасполо-

жения здания:

Месторасположение объекта кинематографии	Значение К1
город Бишкек	
1 зона: границы ул. Боконбаева, Суямбаева, Фрунзе, пр.Манаса	1,6
2 зона: границы пр.Мира, ул.Ахунбаева, ул.Шабдан-Баатыра, ул.Курманжан Датка, пр.Жибек-Жолу, ул.Фучика, ул.Московская, ул.Некрасова, ул.Л.Толстого, пр.Мира	1,35
3 зона: остальные	1,2
город Ош	1,1
остальные регионы республики	1

ж) Значения К2 - корректирующего коэффициента для объектов кинематографии, находящихся в долгосрочной аренде - 0,5.

Аз - рассчитывается в соответствии с пунктом 1 настоящей Инструкции.

ПРИКАЗ ГОСУДАРСТВЕННОЙ СЛУЖБЫ ИСПОЛНЕНИЯ НАКАЗАНИЙ ПРИ ПРАВИТЕЛЬСТВЕ КЫРГЫЗСКОЙ РЕСПУБЛИКИ

Об утверждении Инструкции о порядке производства досмотра лиц, их вещей, транспортных средств, находящихся на территории учреждения уголовно-исполнительной системы и на прилегающих к нему территориях, на которых установлены режимные требования

В соответствии со статьей 54 Уголовно-исполнительного кодекса, с пунктом 12 Приложения 1 к постановлению Правительства "О делегировании отдельных нормотворческих полномочий Правительства Кыргызской Республики ряду государственных органов исполнительной власти" от 15 сентября 2014 года № 530 и пунктом 12 Положения о Государственной службе исполнения наказаний при Правительстве, утвержденного постановлением Правительства от 18 декабря 2009 года № 775,

ПРИКАЗЫВАЮ:

1. Утвердить Инструкцию о порядке производ-

ства досмотра лиц, их вещей, транспортных средств, находящихся на территории учреждения уголовно-исполнительной системы и на прилегающих к нему территориях, на которых установлены режимные требования, согласно положению.

2. Контроль за исполнением настоящего приказа оставить за первым заместителем председателя ГСИН, полковником в/с Энтериевым О.Ж.

3. Настоящий приказ вступает в силу по истечении пятнадцати дней со дня официального опубликования. (газета "Эркин Тоо" от 26 января 2016 года № 6)

Председатель Госслужбы исполнения наказаний при Правительстве КР
А.Мамыркулов

г.Бишкек
 от 25 января 2016 года № 1

Утверждена

приказом Государственной службы исполнения наказаний при Правительстве КР
 от 25 января 2016 года № 1

Инструкция о порядке производства досмотра лиц, их вещей, транспортных средств, находящихся на территории учреждения уголовно-исполнительной системы и на прилегающих к нему территориях, на которых установлены режимные требования

1. Общие положения

1. Инструкция о порядке производства досмотра лиц, их вещей, транспортных средств, находящихся на территории учреждения уголовно-исполнительной системы и на прилегающих к нему территориях,

на которых установлены режимные требования (далее - Инструкция), определяет порядок досмотра лиц, их вещей и транспортных средств, при посещении ими учреждений уголовно-исполнительной (пенитенциарной) системы (далее - учреждение) и нахождении на прилегающих к ним территориях.

2. Досмотр на территории учреждения и на прилегающих к ним территориях, на которых установлены режимные требования, лиц, их вещей, транспортных средств, производится в целях обнаружения и изъятия запрещенных вещей, предметов, документов и продуктов питания (далее - запрещенные предметы).

Примечание. Перечень запрещенных предметов установлен Правилами внутреннего распорядка Уголовно-исполнительной системы (далее УИС) утвержденных постановлением Правительства Кыргызской Республики от 23 сентября 2011 года № 604, Правилами внутреннего распорядка следственных изоляторов УИС Кыргызской Республики, утвержденных постановлением Правительства Кыргызской Республики от 30 августа 2006 года № 631.

3. Термины и понятия:

2. Пропуск на территорию учреждения

4. Пропускной режим в учреждениях устанавливает администрация учреждения.

5. Пропускной режим предусматривает:

организацию КПП и постов с пропускными функциями на входах (выходах);
 создание бюро пропусков;
 определение должностных лиц, дающих разрешение на выдачу пропусков;

охрану территорий режимного объекта учреждения;

оборудование на КПП камер хранения личных вещей сотрудников администрации, и иных лиц;

исключение проникновения запрещенных предметов и вещей;

исключение возможности неправомерного использования радио-, технических средств связи, кино-, фото-, аудио-, видеоаппаратуры.

6. Пропуск в учреждение осуществляется по

3. Порядок проведения досмотра лиц, их вещей и транспортных средств

8. Деятельность сотрудников учреждений по производству досмотра связана с выявлением путей проникновения на территорию учреждения запрещенных предметов, а также с принятием соответствующих мер по их устранению.

9. Личный досмотр лиц входящих на территорию учреждения и выходящих оттуда, их вещей, транспортных средств, производится военнослужащими, входящими в состав караула по охране объектов учреждений, сотрудниками учреждений (далее - сотрудники досмотра).

10. Досмотр вещей осуществляется в присутствии их владельцев, личный досмотр производится с участием двух сотрудников учреждения. На отдаленных производственных объектах личный досмотр может производиться с участием двух сотрудников учреждения или военнослужащих, ответст-

Досмотр - это обследование лица и его имущества, транспортного средства, проводимое с целью выявления предметов, оборот которых запрещен.

Учреждение - государственное учреждение, предназначенное для исполнения наказаний в виде лишения свободы и содержания лиц под стражей.

Контрольно-пропускной пункт (далее - КПП) - это специально оборудованное место, выполняющее задачу по охране территории, а также через которое в установленном порядке по соответствующим документам осуществляется пропуск людей и транспорта, а также проверка законности вноса (выноса) или ввоза (вывоза) материальных средств на территорию (с территории) учреждения.

В здании КПП оборудуются комнаты для досмотра лиц, входящих на территорию учреждения УИС, и их вещей, а также места для хранения вещей и предметов на период нахождения входящих лиц на территории учреждения УИС, которые оборудуются техническими средствами (видеонаблюдение, металлоискатель, металлодетекторы, интроскопы и т.п.).

2. Пропуск на территорию учреждения

специальным пропуском, выдаваемым лицам, которым разрешен вход в учреждение.

Выданный пропуск действителен для входа и выхода в учреждение в течение рабочего дня его выдачи.

Пропуска подписываются начальником учреждения, либо лицом, исполняющим его обязанности.

Пропуск действителен при наличии документа удостоверяющего личность (паспорт, военный билет, водительское удостоверение), печати учреждения, и подписи должностного лица, давшего разрешение на выдачу данного пропуска.

7. Въезд (выезд) транспортных средств на территорию учреждения осуществляется по пропускам, с обязательным указанием данных водителя, цели въезда, марки и государственного номера транспорта, времени въезда и выезда.

3. Порядок проведения досмотра лиц, их вещей и транспортных средств

Досмотры лиц, входящих на территорию учреждения и выходящих из него, а также во время нахождения на его территории, регулирование отношений заключенных с иными лицами в процессе трудовой деятельности, свиданий осуществляется администрацией учреждений.

11. Досмотр производится в целях исключения:

1) вноса (ввоза), запрещенных предметов;

2) незаконного вноса (ввоза) на территорию учреждения средств наблюдения - кино-, фото-, видеосъемок аудио, радиотехнической и другой аппаратуры;

3) незаконного выноса (вывоза) с территории учреждения, документов, изделий и других материальных ценностей.

12. Все лица, входящие (въезжающие) в учреждение, в том числе сотрудники и военнослужащие

уголовно-исполнительной системы (далее - УИС) предупреждаются об ответственности за пронос (провоз) запрещенных предметов, о чем делается отметка в специальном журнале (приложение № 1), после чего подвергается к досмотру.

13. Входящие на территорию учреждения персонал и военнослужащие УИС, несущие службу в данном учреждении, письменно предупреждаются об ответственности за пронос (провоз) запрещенных предметов. Составленное об этом письменное обязательство подшивается в отдельное номенклатурное дело контрольно-пропускного пункта учреждения. Личный досмотр и досмотр вещей производится в помещении КПП (в комнате для досмотра при наличии таковой) и только лицами одного пола с досматриваемыми лицами. Запрещается производить в одном помещении досмотр нескольких лиц одновременно.

14. Сотрудники, производящие личный досмотр, а также досмотр вещей, обязаны быть вежливыми в отношении досматриваемых лиц и не допускать действий, унижающих их достоинство.

15. Досмотр лиц, входящих на территорию и выходящих с территории учреждения проводится в следующем порядке:

1) лицам, входящим на территорию учреждения, сотрудниками досмотра доводится до сведения перечень запрещенных предметов, а также под роспись ответственность за их пронос и передачу заключенным;

2) деньги, иные предметы и ценности, не разрешенные к использованию в учреждении (за исключением предметов и вещей за перевозку, передачу и хранение которых предусмотрена уголовная ответственность) принимаются сотрудником досмотра под роспись и помещаются в специальный сейф. При его выходе сотрудник досмотра возвращает владельцу сданные предметы под роспись в специальном журнале (приложение № 2);

3) лица, подвергаемые досмотру, проходят через установку персонального досмотра человека, перед досмотром снимается верхняя одежда, все предметы, имеющиеся при себе выкладываются на стол, после чего лица проходят через арочный металлодетектор, а их вещи пропускаются через рентгеновскую установку для досмотра грузов и ручной клади;

4) в случае отсутствия соответствующего оборудования либо нахождение его в неисправном состоянии, сотрудник досмотра предлагает выложить содержимое карманов, сумок на досмотровой стол для досмотра. Досмотрев содержимое карманов и сумок сотрудник досмотра осматривает одежду, обувь и проверяет металлоискателем (при наличии такового);

4. Досмотр лиц, транспортных средств, находящихся на прилегающих территориях учреждений УИС, где установлены режимные требования

19. Учреждение по согласованию с органом местного самоуправления определяет границу территории, на которой устанавливаются режимные требования прилегающей к учреждению участка (далее - прилегающая территория).

5) в случае отказа лиц, входящих в учреждение, от исполнения требований пунктов 13 и 15 настоящей Инструкции, эти лица на территорию учреждения не допускаются.

16. Посещение учреждения должностными лицами, имеющими при себе оружие, осуществляется только после сдачи оружия на хранение начальнику караула по охране объекта или дежурному помощнику начальника учреждения, о чем производится запись в Журнале учета оружия, сданного на хранение в учреждение. Начальник караула по охране объекта или дежурный помощник начальника учреждения принимает меры к хранению оружия и недопущения его несанкционированного использования.

17. При проведении досмотра транспортных средств необходимо проверить правильность оформления документов и личность владельца транспорта. Довести до сведения водителя перечень запрещенных предметов, а также под роспись ответственность за их пронос и передачу заключенным. Предложить ему подготовить транспорт к осмотру (заглушить двигатель, поставить на ручной тормоз, открыть капот, кабину, багажник, а если имеется крытый кузов, то и кузов). Особое внимание обратить на обнаружение тайников в сидениях и под ними, под обшивками дверей и потолка, под ковриками пола. Проверить содержимое радиатора и бензобака, осмотреть раму, удостовериться в отсутствии двойных стенок, пола и потолка.

18. Досмотр передач производится после проверки их по весу и ассортименту, в следующем порядке:

1) лицу, доставившему передачу напоминает о запрещенных предметах, после этого производится досмотр передачи;

2) каждый предмет тщательно осматривается. Хлебобулочные изделия разрезаются на две-три части. Жидкие продукты переливаются в другую посуду. Консервы, банки и упаковки вскрываются и перекадываются в другую посуду. Колбасные изделия разрезаются на несколько частей. Сыпучие предметы (махорка, чай и т.д.) пересыпаются. Конфеты принимаются без оберток. Все другие продукты, которые могут быть использованы для сокрытия в них переписки и запрещенных предметов, должны проверяться в таком же порядке. Досмотр производится таким образом, чтобы продукты не теряли своего качества. Вещи и предметы также тщательно проверяются.

В ходе досмотра входящих и выходящих лиц и их вещей, а также транспортных средств допускается использование служебно-розыскных собак.

20. Граница территории ограждается и обозначается предупредительными знаками.

21. По согласованию с уполномоченным органом в сфере обеспечения безопасности дорожного движения при подъезде к прилегающей территории мо-

гут устанавливаться соответствующие дорожные знаки.

22. Внешняя охрана учреждений осуществляется специальными подразделениями УИС. На прилегающей территории осуществляется патрулирование сотрудниками учреждения. При патрулировании допускается использование служебных собак.

23. На прилегающей территории запрещается:

1) без разрешения руководства учреждения находиться и передвигаться посторонним лицам;

2) производить без специального разрешения руководства учреждения земляные, строительные, взрывные, технические и изыскательские работы;

3) осуществлять без соответствующего допуска руководства учреждения ремонт инженерно-коммуникационных, энергетических сетей, средств связи, установку оборудования;

4) проводить без согласования с администрацией учреждения линии электропередачи;

5) устанавливать гаражи, тенты-укрытия для автотранспорта и другие сооружения;

6) размещать торговые точки и осуществлять торговлю (в том числе с рук, лотков и автомашин);

7) осуществлять кино-, фото- и видеосъемки, звукозаписи;

5. Меры по фактам изъятия запрещенных предметов

26. Запрещенные предметы, обнаруженные после ознакомления лица с перечнем запрещенных предметов, изымаются, а лицо привлекается к ответственности в соответствии с уголовным либо административным законодательством Кыргызской Республики.

27. Порядок составления протокола при изъятии запрещенных предметов:

1) в вводной части протокола фиксируются:

место и дата; время начала и окончания; должность, фамилия, инициалы лица, составившего протокол; сведения о лице, подвергнутом личному досмотру;

о лице, во владении которого находится транспортное средство, подвергнутое досмотру; сведения каждого из других участников;

фамилия, имя, отчество и домашний адрес каждого понятого; сведения о типе, марке, модели, государственном регистрационном номере, об иных идентификационных признаках транспортного средства;

2) в описательной части протокола фиксируются: требования о добровольной выдаче предметов; перечень найденных или выданных предметов (количество, размеры, вес, цвет, особые приметы); указание на сумму изъятых денег (если количество изъятого очень велико, можно оформить изъятие отдельно описью, прилагаемой к протоколу, о чем в нем делается отметка);

где и в каких условиях хранились найденные предметы;

если в тайнике, то устройство последнего, как он был обнаружен, какие технические средства для

8) вести переговоры через ограждение с лицами, находящимися в учреждении;

9) передавать либо пытаться передать через ограждение на территорию учреждения вещи и предметы, продукты питания;

10) размещать и оставлять свертки, сумки, иные вещи и предметы;

11) загрязнять территорию, а также осуществлять на ней выпас, выгул скота и других животных;

12) заниматься огородничеством, садоводством, рыбной ловлей;

13) разводить огонь, а также производить салюты и фейерверки.

24. В случае нарушения вышеуказанных требований лица (нарушители), доставляются в служебное помещение учреждения в целях установления личности, осуществления досмотра (в комнате для досмотра) в порядке установленном настоящей Инструкцией и принятию соответствующих мер.

25. Досмотр вещей и транспортного средства осуществляется в присутствии лица, во владении которого оно находится. В случаях, не терпящих отлагательства, досмотр может быть осуществлен в отсутствие указанного лица в присутствии понятых не менее 2-х человек.

этого применены;

потребовалось ли вскрытие каких-либо хранилищ, что и как было вскрыто, не оказывал ли противодействие.

Делается запись о применении фото- и кино-съемки, видеозаписи, иных установленных способов фиксации вещественных доказательств;

3) заключительная часть протокола содержит: указания на материал, способ упаковки и опечатывание изъятого;

уведомление указанных лиц об ответственности за сохранность переданного на хранение имущества, о чем отбирается соответствующая расписка;

отметку об уведомлении, о намерении применить технические средства и полученных результатах (сведения об этом могут быть изложены не в заключительной, а в описательной части протокола);

заявления лиц (если они поступили); подписи лиц, удостоверяющих правильность протокола, а также подпись лица, которому была вручена копия протокола.

Протокол подписывается должностным лицом, его составившим, лицом, у которого были обнаружены запрещенные предметы, подвергнутого досмотру. В случае отказа последнего лица, от подписания протокола в нем делается соответствующая запись. Копия протокола о личном досмотре, досмотре вещей, транспортного средства, находящихся при физическом лице, вручается владельцу вещей, подвергнутому досмотру, по его просьбе.

Материалы, полученные при осуществлении личного досмотра, досмотра вещей, находящихся при лице, транспортного средства с применением фото- и кино-съемки, видеозаписи, иных установленных способов фиксации вещественных доказа-

тельств, прилагаются к соответствующему протоколу.

28. Обнаруженные запрещенные предметы изымаются и хранятся в местах определяемых администрацией учреждения до принятия соответствующего решения в порядке определяемым административным либо уголовным законодательством, в зависимости от принятого решения они в установленном порядке уничтожаются или возвращаются

владельцам.

Обнаруженные денежные средства и ценные бумаги изымаются и хранятся в местах определяемых администрацией учреждения до принятия соответствующего решения в порядке определяемым административным либо уголовным законодательством, в зависимости от результатов они в целях улучшения условий содержания, зачисляются на счет учреждения, либо возвращаются владельцам.

Приложение № 1

(наименование органа)

ЖУРНАЛ

учета лиц, ознакомленных с правилами посещения учреждений УИС

Начато

"__" ____ 20__ года

Окончено

"__" ____ 20__ года

№	Дата и время	ФИО лица, посетившего учреждение УИС	Ознакомленные правовые нормы	Подпись ознакомившего сотрудника	Подпись ознакомленного лица	Примечание
1	2	3	4	5	6	7

Приложение № 2

(наименование органа)

ЖУРНАЛ

учета предметов, денег и ценностей, переданных на хранение

Начато

"__" ____ 20__ года

Окончено

"__" ____ 20__ года

№	Дата	От кого принят (ФИО, год рождения, место жительства)	Перечень предметов, ценностей и денег (подробно расписывается)	Подпись посетителя о сдаче	Подпись сотрудника о приеме	Подпись посетителя о получении	Подпись сотрудника о выдаче	Примечание
1	2	3	4	5	6	7	8	9

Өзүндүн чечимиңе ишен - бүткүл укуктук маалымат Эдвайзерде



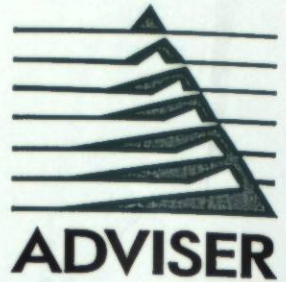
ИС ПАРАГРАФ - это обширная электронная база данных, содержащая комплекс правовой информации по разным отраслям законодательства.

Все документы объединены в удобную компьютерную оболочку, которая позволяет в считанные секунды найти необходимую информацию.

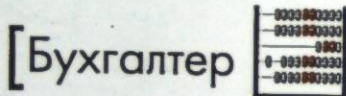
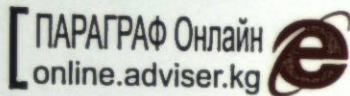
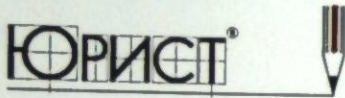
Единый общеправовой классификатор, различные виды поиска, полный гипертекст, комментарии и пояснения к текстам, система справок и подсказок, удобство и быстрота работы - все это **экономят ваше время и дают полный объем** необходимой информации.

Удобные средства анализа правовой информации помогут вам найти **оптимальное решение** проблем, связанных с законодательством.

Выбирайте комплекты ИС ПАРАГРАФ по вашим потребностям и уровню сервиса.



Кыргызская Республика,
г. Бишкек
пр. Мира, 56 3 эт. 4 оф.
e-mail: market@adviser.kg
www: www.adviser.kg
+996 773 21-03-76
+996 773 29-55-60
+996 773 21-03-77 (факс)
+996 773 21-03-78
+996 773 21-19-419
+996 773 21-19-419
+996 773 23-65-55



Будь уверен в своем решении - вся правовая информация в Эдвайзере

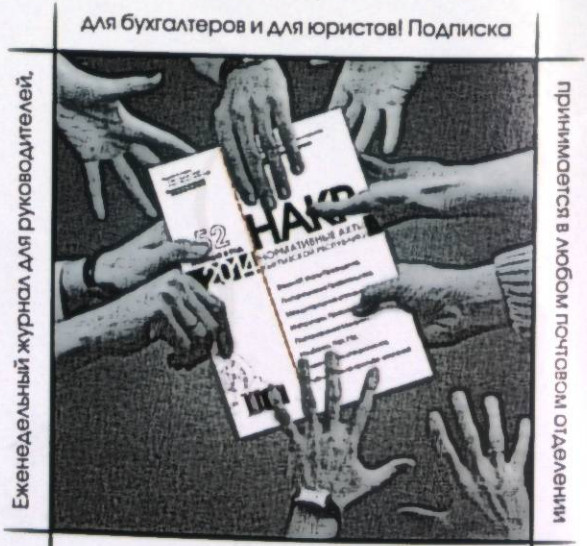
Книжные серии от издательства "АКАДЕМИЯ":

КОДЕКСЫ КЫРГЫЗСКОЙ РЕСПУБЛИКИ:

- Гражданский кодекс Гражданский кодекс
- Жарандык процесстик кодекси Гражданский процессуальный кодекс
- Кылмыш-жаза кодекси Уголовный кодекс
- Жазык-процесстик кодекси Уголовно-процессуальный кодекс
- Жазык-аткаруу кодекси Уголовно-исполнительный кодекс
- Администрациялык жоопкерчилик жөнүндө кодекси Кодекс об административной ответственности
- Салык кодекси Налоговый кодекс
- Эмгек кодекси Трудовой кодекс
- Турак жай кодекси Жилищный кодекс
- Үйбүлө кодекси Семейный кодекс
- Балдар жөнүндө кодекси Кодекс о детях
- Жер кодекси Земельный кодекс
- Токой кодекси Лесной кодекс
- Суу кодекси Водный кодекс

"Кыргыз Республикасынын Мыйзамдары. Законы Кыргызской Республики", "В помощь бухгалтеру", "Справочник адвоката. Гражданское и уголовное судопроизводство", Правила дорожного движения

МЫЙЗАМДЫ БИЛГЕНИҢ – УКУГУНДУ КОРГОГОНУҢ



Еженедельный журнал для руководителей.

Принимается в любом почтовом отделении

г. Бишкек, пр. Чүй, 265а, тел.: (312) 64-26-50



Бишкек ш., Чүй пр., 265а, 322а ком.
Тел.: +996 (312) 64-26-50, 64-26-51
<http://www.academy.kg>

ЗНАТЬ ЗАКОНЫ ЗНАЧИТ ЗАЩИТИТЬ СВОИ ПРАВА!