

Подписной индекс:
77397 - Журнал "НАКР"
77442 - Журнал "НАКР" + CD

Подписка по телефонам:
(312) 64-26-50, 64-26-51

Еженедельный журнал
для руководителей, бухгалтеров и юристов

Подписка и приобретение книг через интернет:
www.academy.kg

Кыргыз Республикасынын
КНТЕП ПАЛАТАСЫ

28

ИЮЛЬ

2013

НАКР

НОРМАТИВНЫЕ АКТЫ
КЫРГЫЗСКОЙ РЕСПУБЛИКИ

В НОМЕРЕ:

- Закон о судебно-экспертной деятельности
- О денонсации Соглашения о сотрудничестве между Правительством КР и Правительством США относительно Центра транзитных перевозок в Международном аэропорту "Манас"
- Методическая инструкция о предоставлении льгот внутренним поставщикам (подрядчикам)
- Типовые штаты образовательных организаций начального профессионального образования
- О переводе организаций образования, финансируемых из местных бюджетов айылных аймаков и городов, на финансирование из республиканского бюджета

ISSN 1694-5123



0 2 8 1 3



4 700060 010099

08.07.13

№ 28

2013

www.academy.kg



НОРМАТИВНЫЕ
АКТЫ
КЫРГЫЗСКОЙ
РЕСПУБЛИКИ

Журнал издается с 1993 года

Выходит еженедельно №28 (669)

СОДЕРЖАНИЕ

ЖОГОРКУ КЕНЕШ КЫРГЫЗСКОЙ РЕСПУБЛИКИ

О судебно-экспертной деятельности

Закон КР от 24 июня 2013 года № 100 2

О денонсации Соглашения о сотрудничестве между Правительством КР и Правительством США, подписанного 22 июня 2009 года в г.Бишкек, и Соглашения между Правительством КР и Правительством США относительно Центра транзитных перевозок в Международном аэропорту "Манас" и о каких-либо объектах и видах недвижимости, связанных с ним, подписанного 22 июня 2009 года в г.Бишкек

Закон КР от 26 июня 2013 года № 104 13

ПРЕЗИДЕНТ КЫРГЫЗСКОЙ РЕСПУБЛИКИ

О внесении изменений и дополнений в Указ Президента Кыргызской Республики "Об основных вопросах обеспечения и организации муниципальной службы в Кыргызской Республике" от 28 июня 2006 года

Указ Президента КР от 17 июня 2013 года УП № 142 14

ПРАВИТЕЛЬСТВО КЫРГЫЗСКОЙ РЕСПУБЛИКИ

Об утверждении Методической инструкции о предоставлении льгот внутренним поставщикам (подрядчикам)

Постановление Правительства КР от 28 мая 2013 года № 295 16

Об утверждении Типовых штатов образовательных организаций начального профессионального образования

Постановление Правительства КР от 29 мая 2013 года № 300 19

О переводе организаций образования, финансируемых из местных бюджетов айылных аймаков и городов, на финансирование из республиканского бюджета через территориальные подразделения Министерства образования и науки

Постановление Правительства КР от 30 мая 2013 года № 302 23

(Об утверждении Положения о порядке рассмотрения и выдачи разрешительных документов в области промышленной безопасности)

Постановление Правительства КР от 30 мая 2013 года № 301 42

Об образовании Департамента регистрации населения и актов гражданского состояния при Государственной регистрационной службе при Правительстве КР

Постановление Правительства КР от 30 мая 2013 года № 304 51

О внесении изменения и дополнений в постановление Правительства КР "О мерах по реализации требований статьи 345 Налогового кодекса" от 24 ноября 2009 года № 71

Постановление Правительства КР от 5 июня 2013 года № 314 55



ЖОГОРКУ КЕНЕШ КЫРГЫЗСКОЙ РЕСПУБЛИКИ

ЗАКОН КЫРГЫЗСКОЙ РЕСПУБЛИКИ О судебной экспертной деятельности

Глава 1. Общие положения

Статья 1. Предмет регулирования настоящего Закона

Настоящий Закон определяет правовую основу, организационные принципы и основные направления судебной экспертной деятельности в Кыргызской Республике, а также регулирует правоотношения, возникающие при осуществлении судебной экспертной деятельности.

Статья 2. Основные понятия, используемые в настоящем Законе

Судебная экспертиза - процессуальное действие, состоящее в проведении исследований и даче заключения экспертом по вопросам, которые требуют специальных знаний в области науки, техники, искусства или ремесла и которые поставлены перед экспертом в целях установления обстоятельств, подлежащих доказыванию по уголовному, гражданскому и административному делу.

Вывод судебного эксперта - изложенное в письменном виде умозаключение судебного эксперта по конкретному вопросу, полученное им в результате анализа проведенных исследований объектов экспертизы, основанное на его внутреннем убеждении, сформированном по результатам исследования на базе специальных познаний. Выводы могут быть категорические и вероятные.

Вероятный вывод судебного эксперта - обоснованное предположение (гипотеза) судебного эксперта об устанавливаемом факте. Самостоятельного доказательственного значения вероятный вывод не имеет.

Категорический вывод судебного эксперта - вывод, содержащий конкретное, однозначное умозаключение судебного эксперта о факте.

Дополнительная экспертиза - судебная экспертиза, проводимая в случаях, когда по результатам предыдущей судебной экспертизы судебный эксперт либо решил не все поставленные перед ним вопросы, либо необходимо решение дополнительных вопросов или исследование объектов, связанных с предыдущим исследованием, поручаемая тому же или другому судебному эксперту.

Заключение судебного эксперта - процессуальный документ и вид доказательства, в котором излагаются научно обоснованные выводы по

поставленным вопросам и который оформлен в порядке, предусмотренном законодательством Кыргызской Республики.

Квалификация судебного эксперта - наличие у судебного эксперта необходимых знаний, умений, профессиональных навыков и опыта для производства определенного вида судебных экспертиз.

Комиссионная экспертиза - судебная экспертиза, проводимая несколькими судебными экспертами одной специальности.

Комплексная экспертиза - судебная экспертиза, проводимая экспертами различных специальностей в пределах своей компетенции.

Первичная экспертиза - судебная экспертиза, впервые проведенная по делу для разрешения вопроса.

Повторная экспертиза - судебная экспертиза, проводимая в случаях, когда заключение судебного эксперта по результатам предыдущей судебной экспертизы вызывает обоснованные сомнения в достоверности выводов судебного эксперта либо были нарушены процессуальные нормы производства первичной судебной экспертизы.

Повреждение объекта исследования - изменение свойств и состояния объекта в результате применения физических, химических, биологических методов при проведении исследований.

Сертификат компетентности судебного эксперта - документ, выдаваемый физическому лицу, подтверждающий квалификацию по определенной экспертной специальности на проведение судебно-экспертного исследования.

Сертификация компетентности судебного эксперта - установление соответствия компетентности физического лица требованиям, предъявляемым при проведении определенного вида судебно-экспертных исследований, и определение его возможностей надлежащим образом осуществлять конкретные действия при производстве судебной экспертизы.

Специальность судебного эксперта - процесс и результат приобретения лицом, имеющим определенное образование и специальную экспертную подготовку, навыков исследования объектов экспертизы определенного рода, вида и подвида (предметная специализация) или навыков применения методов исследования объектов

этой экспертизы (методная специализация).

Судебно-экспертная деятельность - деятельность по организации и производству судебной экспертизы для обеспечения прав и законных интересов лиц, являющихся участниками уголовного, гражданского или административного процесса.

Судебный эксперт - не заинтересованное в исходе дела лицо, обладающее специальными знаниями в области науки, техники, искусства или ремесла, которому в соответствии с законодательством Кыргызской Республики поручено производство судебной экспертизы.

Судебно-экспертное исследование - процесс познания, завершающийся формулировкой вывода (заключения), исследование тех или иных материалов, производимое судебным экспертом. Экспертное исследование осуществляется на основе специальных знаний и в соответствии с компетенцией эксперта посредством применения к объектам, поступившим на исследование, соответствующих методов и методик.

Специальные знания - система теоретических знаний и практических навыков в области конкретной науки, техники, искусства или ремесла, приобретаемых путем специальной подготовки и (или) профессионального опыта.

Статья 3. Законодательство о судебной экспертной деятельности

Законодательство Кыргызской Республики о судебной экспертной деятельности основывается на Конституции Кыргызской Республики и состоит из Уголовно-процессуального, Гражданского процессуального кодексов Кыргызской Республики, Кодекса Кыргызской Республики об административной ответственности, настоящего Закона и иных нормативных правовых актов, регламентирующих организацию, назначение и производство судебных экспертиз, а также вступивших в установленном законом порядке в силу международных договоров, участницей которых является Кыргызская Республика.

Статья 4. Принципы судебной экспертной деятельности

Судебно-экспертная деятельность основывается на принципах:

- 1) законности;
- 2) соблюдения прав и свобод человека и гражданина;
- 3) независимости судебного эксперта;
- 4) объективности;
- 5) всесторонности и полноты исследований;
- 6) соблюдения профессиональной этики судебного эксперта;
- 7) допустимости использования научно-технических средств и методов при проведении судебно-экспертных исследований.

Статья 5. Соблюдение законности при осуществлении судебной экспертной деятельности

Судебно-экспертная деятельность осуществляется в соответствии с Конституцией Кыргызской Республики и другими нормативными правовыми актами.

Нарушение требований настоящего Закона влечет ответственность, установленную законодательством Кыргызской Республики.

Статья 6. Соблюдение прав и свобод человека и гражданина при осуществлении судебной экспертной деятельности

Судебно-экспертная деятельность осуществляется при соблюдении равноправия граждан, их конституционных прав на свободу и личную неприкосновенность, неприкосновенность частной жизни, личную и семейную тайну, защиту чести и достоинства, а также иных законных прав и свобод человека и гражданина.

Статья 7. Независимость судебного эксперта

При производстве экспертизы судебный эксперт независим и не может находиться в какой-либо зависимости от органа или лица, назначивших экспертизу, других лиц, заинтересованных в исходе дела. Эксперт дает заключение, основываясь на результатах проведенных исследований в соответствии со своими специальными знаниями.

Запрещается судебным, правоохранительным и иным государственным органам, организациям, объединениям, а также физическим лицам вмешиваться в проведение судебной экспертизы.

В случае вмешательства в деятельность судебного эксперта лицо привлекается к ответственности в соответствии с законодательством Кыргызской Республики.

Статья 8. Объективность, всесторонность и полнота исследований

Судебный эксперт обязан проводить исследование на строго научной и практической основе, в пределах соответствующей специальности, всесторонне и в полном объеме.

Заключение судебного эксперта должно основываться на положениях, дающих возможность проверить их на базе общепринятых научных и практических данных.

Статья 9. Соблюдение профессиональной этики судебного эксперта

При производстве судебно-экспертных исследований должны соблюдаться нормы профессиональной этики судебного эксперта.

Статья 10. Допустимость использования средств и методов проведения судебно-экспертных исследований

Применение при производстве судебно-экспертных исследований научно-технических средств и методов допускается, если они:

- 1) прямо предусмотрены законом или не противоречат его нормам и принципам;
- 2) научно достоверны;
- 3) обеспечивают эффективность производства судебной экспертизы;
- 4) безопасны.

Статья 11. Содержание судебно-экспертной деятельности

Судебно-экспертная деятельность включает:

- 1) производство судебных экспертиз по уголовным, гражданским и административным делам;
- 2) проведение научных исследований в области судебной экспертизы и научно-методическое обеспечение;
- 3) формирование основных направлений развития теории и практики судебной экспертизы;
- 4) осуществление единого методического контроля за качеством экспертных исследований независимо от ведомственной принадлежности судебного эксперта.

Статья 12. Объекты исследований

1. Объектами исследований являются вещественные доказательства, документы, предметы, трупы и их части, животные, образцы для сравнительного исследования, системы, технологии, информационные массивы, а также материалы дела, по которому производится судебная экспертиза.

Исследования проводятся также в отношении живых лиц.

2. При проведении исследований вещественные доказательства и документы, с разрешения органа (лица), назначившего судебную экспертизу, могут быть повреждены или использованы только в той мере, в какой это необходимо для проведения исследований и дачи заключения. Указанное разрешение должно содержаться в постановлении или определении о назначении судебной экспертизы.

Повреждение вещественных доказательств и документов, произведенное с разрешения органа (лица), назначившего судебную экспертизу, не влечет возмещения ущерба их собственнику судебно-экспертными организациями или экспертом.

3. В случае если транспортировка объекта исследований в судебно-экспертную организацию невозможна, орган или лицо, назначившие судебную экспертизу, обеспечивают эксперту беспрепятственный доступ к объекту и возможность его исследования.

Статья 13. Судебно-экспертные организации

1. Судебно-экспертные организации могут быть государственными и негосударственными.

2. Государственными судебно-экспертными организациями являются специализированные учреждения (подразделения правоохранительных органов) уполномоченных государственных органов, созданные для обеспечения исполнения полномочий судов, органов дознания, следователей и прокуроров посредством организации и производства судебной экспертизы.

3. Негосударственными судебно-экспертными организациями признаются организации, судебно-экспертная деятельность которых является основной. В штате судебно-экспертной организации должны состоять эксперты, для которых данное место работы является основным и уровень квалификации которых подтвержден сертификатом компетентности, выданным в установленном порядке.

Данные организации для участия в судебно-экспертной деятельности подлежат аккредитации на соответствие национальным стандартам качества в сфере судебной экспертизы, осуществляемой в порядке, установленном уполномоченными государственными органами.

Негосударственные судебно-экспертные организации проводят все виды судебных экспертиз, кроме экспертиз, проводимых исключительно государственными судебно-экспертными организациями.

Негосударственные судебно-экспертные организации не проводят следующие виды экспертиз:

- 1) баллистическую экспертизу;
- 2) экспертизу следов человека;
- 3) экспертизу целого по частям;
- 4) взрывотехническую экспертизу;
- 5) пожарно-техническую экспертизу;
- 6) экспертизу наркотических средств, психотропных веществ и прекурсоров;
- 7) экспертизу люминофоров;
- 8) стационарную судебно-психиатрическую экспертизу;
- 9) экспертизу трупов;
- 10) экспертизу по правонарушениям профессиональной деятельности врачей;
- 11) автотехническую экспертизу - по уголовным делам;
- 12) транспортно-трассологическую экспертизу - по уголовным делам;
- 13) строительно-техническую экспертизу - по уголовным делам.

Негосударственные судебно-экспертные организации должны использовать только то наименование, которое указано в их учредительных документах, и в своем наименовании использовать слова "негосударственная судебно-экспертная".

4. Государственные и негосударственные судебно-экспертные организации одного и того же

профиля осуществляют деятельность по организации и производству судебной экспертизы на основе единого научно-методического подхода к экспертной практике, профессиональной подготовке и специализации экспертов.

5. Государственные судебно-экспертные организации проводят судебную экспертизу в соответствии с профилем, определенным для них уполномоченными государственными органами.

6. Для проведения некоторых видов экспертиз, выходящих за рамки специальностей судебного эксперта и не проводимых судебно-экспертными организациями, по решению лица или органа, назначивших судебную экспертизу, кроме судебных экспертов могут привлекаться в установленном законодательством порядке и другие специалисты, обладающие соответствующими знаниями.

7. Деятельность судебно-экспертных организаций по организации и производству судебной экспертизы для других государств осуществляется в соответствии с вступившими в установленном законом порядке в силу международными договорами, участницей которых является Кыргызская Республика.

Статья 14. Судебный эксперт

1. В качестве судебного эксперта может выступать государственный судебный эксперт, негосударственный судебный эксперт или другое лицо, обладающее необходимыми специальными знаниями.

Государственным и негосударственным судебным экспертом является работник судебно-экспертной организации, производящий судебную экспертизу в порядке исполнения своих должностных обязанностей.

Государственный судебный эксперт не является государственным служащим, за исключением экспертов подразделений правоохранительных органов.

2. Лицо, привлеченное для участия в деле в качестве судебного эксперта, не состоящее в штате какой-либо судебно-экспертной организации, производит судебную экспертизу в порядке выполнения поручения органа (лица), ее назначившего, в соответствии с законодательством Кыргызской Республики.

3. Не могут привлекаться в качестве судебного эксперта лица, имеющие непогашенную или снятую судимость.

В течение 3 лет со дня соответствующего юридического факта судебным экспертом не может быть лицо:

- 1) судимость которого погашена или снята в установленном законом порядке;
- 2) уволенное с государственной службы, из органов прокуратуры, иных правоохранительных органов, судов, судебно-экспертных организаций в связи с совершением дисциплинарного проступка;
- 3) лишенное сертификата компетентности на

занятие судебно-экспертной деятельностью;

4) действие сертификата компетентности на занятие судебно-экспертной деятельностью которого прекращено.

4. Судебный эксперт участвует в исследовании обстоятельств дела только по вопросам, относящимся к предмету порученной ему судебной экспертизы и имеющим значение для дачи заключения.

Органы дознания, следствия, суд и стороны в судебном разбирательстве вправе обращаться к судебному эксперту только в связи с порученной ему судебной экспертизой и данным им заключением.

Судебный эксперт может быть допрошен только по данному им заключению и лично проведенным исследованием.

Запрещается допрос судебного эксперта до дачи им заключения.

Статья 15. Профессиональные и квалификационные требования, предъявляемые к эксперту

1. Экспертом может быть гражданин Кыргызской Республики, обладающий специальными знаниями.

2. Должность эксперта в государственных и негосударственных судебно-экспертных организациях может занимать гражданин, имеющий высшее профессиональное образование и прошедший последующую подготовку по конкретной экспертной специальности. Определение уровня профессиональной подготовки экспертов осуществляется экспертно-квалификационными комиссиями. Уровень профессиональной подготовки экспертов подлежит пересмотру указанными комиссиями каждые 5 лет.

Статья 16. Сертификация судебного эксперта

1. Судебные эксперты подлежат сертификации компетентности каждые 5 лет.

Прием квалификационных экзаменов и выдача сертификата компетентности судебного эксперта по определенной экспертной специальности осуществляются экспертно-квалификационными комиссиями.

2. Порядок и условия выдачи, отказа в выдаче, приостановления, прекращения действия и лишения сертификата компетентности судебного эксперта устанавливаются Правительством Кыргызской Республики.

Статья 17. Экспертно-квалификационные комиссии

1. Экспертно-квалификационная комиссия принимает решение о выдаче, отказе в выдаче, приостановлении, прекращении действия либо лишении сертификата компетентности государственного судебного эксперта или судебного эксперта негосударственной судебно-экспертной ор-

ганизации.

2. Экспертно-квалификационная комиссия имеет постоянный состав, образующийся из представителей судебно-экспертных учреждений и судебных экспертов, имеющих стаж экспертной работы не менее 5 лет.

3. В комиссии образуются секции по отдельным родам (видам) судебных экспертиз либо конкретным экспертным направлениям.

4. В состав комиссии могут быть включены представители экспертных служб иных органов исполнительной власти, научных учреждений и высших учебных заведений.

5. Порядок деятельности экспертно-квалификационной комиссии определяется Правительством Кыргызской Республики.

Статья 18. Государственные реестры судебных экспертов и методик судебно-экспертных исследований

1. Сведения о судебных экспертах, являющихся сотрудниками судебно-экспертных организа-

ций, вносятся в Государственный реестр судебных экспертов, цели, порядок формирования и использования которого устанавливаются Правительством Кыргызской Республики.

2. Следователь, прокурор, орган дознания, суд поручают производство судебной экспертизы судебному эксперту, сведения о котором внесены в Государственный реестр судебных экспертов, за исключением случаев, предусмотренных в части 6 статьи 13 настоящего Закона.

3. Сведения о приостановлении, прекращении действия и лишении сертификата компетентности судебного эксперта вносятся в Государственный реестр судебных экспертов.

4. Сведения о методиках судебно-экспертных исследований, отвечающих требованиям настоящего Закона, вносятся в Государственный реестр методик судебно-экспертных исследований, цели, порядок формирования и использования которого устанавливаются Правительством Кыргызской Республики.

Глава 2.

Обязанности и права руководителя и эксперта судебно-экспертной организации

Статья 19. Обязанности руководителя судебно-экспертной организации

1. Руководитель судебно-экспертной организации обязан:

1) по получении постановления или определения о назначении судебной экспертизы поручить ее производство конкретному эксперту или комиссии экспертов данной организации, которые обладают специальными знаниями в объеме, требуемом для ответов на поставленные вопросы;

2) разъяснить эксперту или комиссии экспертов их обязанности и права;

3) по поручению органа (лица), назначившего судебную экспертизу, предупредить эксперта об уголовной ответственности за дачу заведомо ложного заключения и отказ от дачи заключения, взять у него соответствующую подписку и направить ее вместе с заключением эксперта в орган (лицу), назначивший судебную экспертизу;

4) обеспечить контроль за соблюдением сроков производства судебных экспертиз, полнотой и качеством проведенных исследований, не нарушая принцип независимости эксперта;

5) по окончании исследований направить заключение эксперта, объекты исследований и материалы дела в орган (лицу), назначивший судебную экспертизу;

6) обеспечить условия, необходимые для сохранения конфиденциальности исследований и их результатов;

7) не разглашать сведения, которые стали ему известны в связи с организацией и производством судебной экспертизы, в том числе сведения, которые могут нарушить конституционные права

граждан, а также сведения, составляющие государственную, коммерческую или иную охраняемую законом тайну.

2. Руководитель обязан обеспечить условия, необходимые для проведения исследований:

1) соблюдение правил техники безопасности и производственной санитарии;

2) сохранность представленных объектов исследований и материалов дела.

3. Руководитель не вправе:

1) истребовать без постановления (определения) о назначении судебной экспертизы объекты исследований и материалы дела, необходимые для производства судебной экспертизы;

2) самостоятельно без согласования с органом (лицом), назначившим судебную экспертизу, привлекать к ее производству лиц, не работающих в данной организации;

3) давать эксперту указания, предрешающие содержание выводов по конкретной судебной экспертизе.

Статья 20. Права руководителя судебно-экспертной организации

Руководитель вправе:

1) вернуть без исполнения постановление (определение) о назначении судебной экспертизы, представленные для ее производства объекты исследований и материалы дела, если в данной организации нет эксперта конкретной специальности, необходимой материально-технической базы либо специальных условий для проведения исследований, указав мотивы, по которым производится возврат;

2) ходатайствовать перед органом (лицом),

назначившим судебную экспертизу, о включении в состав комиссии экспертов лиц, не работающих в данной организации, если их специальные знания необходимы для дачи заключения;

3) ходатайствовать перед органом (лицом), назначившим судебную экспертизу, о привлечении судебного эксперта иностранного государства;

4) организовывать производство судебной экспертизы с участием других организаций, указанных в постановлении или определении о назначении судебной экспертизы;

5) передавать часть обязанностей и прав, связанных с организацией и производством судебной экспертизы, своему заместителю, а также руководителю структурного подразделения организации, которую он возглавляет;

6) требовать от органа (лица), назначившего судебную экспертизу, возмещения расходов, связанных:

а) с компенсацией за хранение транспортной организацией поступивших на судебную экспертизу объектов исследований, за исключением штрафов за несвоевременное их получение данной судебно-экспертной организацией;

б) с транспортировкой объектов после их исследования, за исключением почтовых расходов;

в) с хранением объектов исследований в судебно-экспертной организации после окончания производства судебной экспертизы;

г) с ликвидацией последствий взрывов, пожаров и других экстремальных ситуаций, явившихся результатом поступления в данную судебно-экспертную организацию объектов повышенной опасности, если орган (лицо), назначивший судебную экспертизу, не сообщил руководителю об известных ему специальных правилах обращения с указанными объектами или если они были в ненадлежащей упаковке;

д) с проездом эксперта к месту расположения недвижимого или нетранспортабельного объекта.

Статья 21. Права и обязанности эксперта

1. Эксперт вправе:

1) ходатайствовать перед руководителем соответствующей судебно-экспертной организации о привлечении к производству судебной экспертизы других экспертов;

2) делать подлежащие занесению в протокол следственного действия или судебного заседания заявления по поводу неправильного истолкования участниками процесса его заключения или показаний;

3) давать заключение и ответы на языке, которым свободно владеет, и пользоваться услугами переводчика, назначенного лицом, производящим дознание, следователем, прокурором или судом;

4) знакомиться с материалами дела, касающимися предмета судебной экспертизы, и подавать ходатайство о предоставлении дополнительных материалов;

5) изменять в заключении формулировку вопроса, изложенного в постановлении (определении) о назначении судебной экспертизы, не меняя сути задания. После воспроизведения вопроса в первоначальной формулировке указывается, как этот вопрос понимается судебным экспертом в соответствии с его компетенцией и специальными знаниями;

6) самостоятельно выбирать методику экспертного исследования и, при необходимости, проводить научные исследования и эксперименты в целях надлежащего производства данной судебной экспертизы;

7) просить суд об ограничении времени его присутствия в судебном заседании в пределах, необходимых для исследования доказательств, имеющих значение для дачи заключения, или заявлять о необходимости проведения такого исследования в условиях судебно-экспертной организации;

8) знакомиться с протоколом его допросов и высказывать замечания, подлежащие внесению в протокол, излагать собственноручно свои ответы при допросе;

9) совещаться с другими судебными экспертами, если судебная экспертиза проводится комиссионно;

10) излагать особое мнение в производстве судебных экспертиз;

11) указывать в своем заключении, включая постановку дополнительных вопросов по собственной инициативе, на установленные при производстве судебной экспертизы обстоятельства, имеющие существенное значение для дела, по поводу которых ему не были поставлены вопросы;

12) с разрешения органа (лица), назначившего судебную экспертизу, присутствовать при проведении следственных или судебных действий и заявлять ходатайства, касающиеся предмета судебной экспертизы;

13) обжаловать в порядке, установленном законом, действия и решения следователя, прокурора, суда или иных лиц, назначивших судебную экспертизу, если они нарушают права и законные интересы судебного эксперта;

14) истребовать возмещение расходов, связанных с производством судебных экспертиз;

15) отказаться от производства судебной экспертизы, если:

а) имеется угроза жизни и здоровью судебного эксперта вследствие отсутствия необходимых условий проведения исследований;

б) нарушен принцип независимости судебного эксперта;

в) современный уровень развития науки не позволяет ответить на поставленные вопросы;

16) сообщить о невозможности дачи заключения при условиях, указанных в статье 30 настоящего Закона.

Эксперт также имеет и другие права, преду-

смотренные соответствующим процессуальным законодательством Кыргызской Республики.

2. Эксперт не вправе:

1) исследовать вещественные доказательства и материалы дела, не указанные в постановлении (определении) о назначении судебной экспертизы;

2) хранить материалы уголовного, гражданского и административного дела, по которому проводится судебная экспертиза, вне служебного помещения;

3) самостоятельно привлекать других судебных экспертов или лиц к производству порученной ему судебной экспертизы;

4) вступать без согласия органа (лица), назначившего судебную экспертизу, в личные контакты с участниками процесса, если это ставит под сомнение его незаинтересованность в исходе дела;

5) самостоятельно собирать и изымать материалы, относящиеся к делу, но не представленные ему в установленном законом порядке;

6) давать заключения, объяснения, предложения по вопросам, разрешение которых выходит за пределы его компетенции;

7) сообщать кому-либо о результатах судебной экспертизы, за исключением органа (лица), ее назначившего;

8) уничтожать объекты исследований либо существенно изменять их свойства без разрешения органа (лица), назначившего судебную экспертизу.

3. Эксперт обязан:

1) принять к производству порученную ему руководителем соответствующей судебно-экспертной организации судебную экспертизу;

2) провести полное исследование представленных ему объектов и материалов дела, дать обоснованное и объективное заключение по поставленным перед ним вопросам, входящим в его компетенцию;

3) информировать орган (лицо), назначивший судебную экспертизу, обо всех установленных им фактах, свидетельствующих о необходимости расширения объема исследования, в том числе, как с привлечением новых судебных экспертов, так и путем организации производства других экспертиз;

4) не допускать порчи и повреждения вещественных доказательств, обеспечивая их максимальное сохранение в тех случаях, когда они вызваны характером исследования;

5) не разглашать сведения, которые стали ему известны в связи с производством судебной экспертизы, в том числе сведения, которые могут ограничить конституционные права граждан, а также сведения, составляющие государственную, коммерческую или иную охраняемую законом тайну, а также данные материалов дела;

6) обеспечить сохранность представленных объектов исследований и материалов дела.

Статья 22. Ответственность судебного эксперта

1. Судебный эксперт дает заключение от своего имени на основании оценки результатов проведенных исследований в соответствии с его специальными знаниями и несет за него персональную ответственность.

2. За ненадлежащее и (или) несвоевременное выполнение возложенных на него обязанностей судебный эксперт может быть привлечен к дисциплинарной, административной или уголовной ответственности в соответствии с законодательством Кыргызской Республики.

3. При выявившейся некомпетентности по имеющейся экспертной специальности эксперт может быть лишен сертификата компетентности.

Статья 23. Ограничения при организации и производстве судебной экспертизы

1. Эксперт подлежит отводу от участия в производстве судебной экспертизы и обязан немедленно прекратить ее производство при наличии оснований, предусмотренных процессуальным законодательством Кыргызской Республики.

2. В производстве судебной экспертизы в отношении живого лица не может участвовать врач, который до ее назначения оказывал указанному лицу медицинскую помощь. Указанное ограничение действует также при производстве судебно-медицинской или судебно-психиатрической экспертизы, осуществляемой без непосредственного обследования лица.

Глава 3.

Производство судебных экспертиз

Статья 24. Основания для назначения и производства судебной экспертизы в судебно-экспертной организации

1. Основанием для назначения судебной экспертизы является необходимость установления обстоятельств дела путем проведения исследования на основе специальных знаний, за исключением случаев обязательного назначения су-

дебной экспертизы, предусмотренных процессуальным законодательством Кыргызской Республики. Необходимость назначения судебной экспертизы определяется следователем, прокурором, органом дознания, судом самостоятельно либо по ходатайству заинтересованных лиц, исходя из наличия конкретных материалов или материалов дела. Судебная экспертиза считается назначенной со дня вынесения соответствующего постановления (определения).

Основаниями для производства судебной экспертизы являются постановление (определение) о назначении судебной экспертизы, вынесенное в соответствии с процессуальным законодательством Кыргызской Республики, и поручение ее производства конкретному судебному эксперту или судебно-экспертной организации.

2. Орган (лицо), назначивший судебную экспертизу, представляет объекты исследований и материалы дела, необходимые для проведения исследований и дачи заключения эксперта.

Орган (лицо), назначивший судебную экспертизу, получает образцы для сравнительного исследования и приобщает их к делу в порядке, установленном процессуальным законодательством Кыргызской Республики. В необходимых случаях получение образцов осуществляется с участием эксперта, которому поручено производство судебной экспертизы, или специалиста.

3. В случае если получение образцов является частью исследований и осуществляется экспертом с использованием представленных на судебную экспертизу объектов, после завершения судебной экспертизы образцы направляются в орган (лицо), который ее назначил, либо определенное время хранятся в судебно-экспертной организации.

Вопросы, поставленные на разрешение перед судебным экспертом, формулируются исходя из компетенции рода назначаемой судебной экспертизы и основываются на конкретных, известных на момент назначения судебной экспертизы обстоятельствах дела. Вопросы должны быть конкретны и в своей совокупности носить исчерпывающий характер.

4. Производство судебной экспертизы в судебно-экспертной организации проводится в сроки, установленные законодательством Кыргызской Республики.

Статья 25. Производство дополнительной и повторной судебных экспертиз

1. При недостаточной ясности или полноте заключения, а также возникновении новых вопросов в отношении ранее исследованных обстоятельств может быть назначена дополнительная экспертиза, поручаемая тому же или другому эксперту.

2. В случае сомнения в правильности заключения эксперта может быть назначена повторная экспертиза, поручаемая другому эксперту или другим экспертам.

3. При назначении повторной судебной экспертизы сомнения в правильности первичного заключения могут быть вызваны:

1) противоречием заключения материалам дела;

2) противоречиями между заключениями нескольких судебных экспертов;

3) нарушением процессуального закона при производстве первичной судебной экспертизы;

4) внутренней противоречивостью заключения (сообщения о невозможности дачи заключения);

5) неполнотой исследования объекта;

6) неприменением в необходимых случаях более эффективных современных методов, методик экспертного исследования.

4. Назначение повторных судебных экспертиз по иным основаниям не допускается.

5. В постановлении (определении) о назначении повторной судебной экспертизы обязательно должны быть указаны как основание, так и мотивы, которые побудили следователя, прокурора, орган дознания или суд прибегнуть к повторному экспертному исследованию. В числе материалов, направляемых на судебную экспертизу, в обязательном порядке должно быть заключение первичной судебной экспертизы.

Статья 26. Производство комиссионной судебной экспертизы

1. Комиссионная экспертиза назначается в случаях необходимости производства сложных экспертных исследований и проводится несколькими экспертами одной специальности (профиля).

Комиссионная судебная экспертиза производится несколькими, но не менее чем двумя экспертами одной экспертной специальности.

2. Комиссионный характер экспертизы определяется органом (лицом), ее назначившим, либо руководителем судебно-экспертной организации.

Комиссия экспертов согласует цели, последовательность и объем предстоящих исследований, исходя из необходимости решения поставленных перед ней вопросов.

3. В составе комиссии судебных экспертов, которой поручено производство судебной экспертизы, каждый эксперт проводит исследования в полном объеме с последующим совместным анализом полученных результатов.

Придя к общему мнению, эксперты составляют и подписывают совместное заключение экспертов или сообщение о невозможности дачи заключения. В случае возникновения разногласий между экспертами каждый из них или эксперт, который не согласен с другими, дает отдельное заключение.

Статья 27. Производство комплексной судебной экспертизы

1. Комплексная экспертиза назначается в случаях, если для проведения исследований необходимы познания разных отраслей знаний. Она проводится экспертами различных специальностей в пределах своей компетенции.

2. Если для решения вопроса путем комплексной судебной экспертизы необходимо участие сотрудников различных судебно-экспертных организаций, то организация производства происходит через орган (лицо), назначивший судебную экспертизу. В постановлении (определении) о на-

значении судебной экспертизы в обязательном порядке назначается ведущая организация, которая занимается организацией производства судебной экспертизы. Орган (лицо), назначивший судебную экспертизу, направляет в ведущую организацию все исследуемые материалы. Постановление (определение) о назначении комплексной судебной экспертизы направляется всем участникам производства судебной экспертизы.

3. Организация и производство комплексной судебной экспертизы возлагаются на руководителя судебно-экспертной организации либо на руководителей нескольких судебно-экспертных организаций.

4. Руководитель экспертной организации вправе также самостоятельно принять решение о проведении комплексной экспертизы по представленным в соответствии с постановлением (определением) о назначении экспертизы материалам и организовать ее производство.

5. При производстве комплексной судебной экспертизы экспертами разных специальностей каждый из них проводит исследования в пределах своих специальных знаний. В заключении экспертов, участвующих в производстве комплексной экспертизы, указывается, какие исследования и в каком объеме провел каждый эксперт, какие факты он установил и к каким выводам пришел. Каждый эксперт, участвующий в производстве комплексной экспертизы, подписывает ту часть заключения, которая содержит описание проведенных им исследований, и несет за нее ответственность. Один из экспертов указанной комиссии может выполнять роль эксперта-организатора; его процессуальные функции не отличаются от функций остальных экспертов.

6. Общий вывод делают эксперты, компетентные в оценке полученных результатов и формулировании данного вывода. Если основанием общего вывода являются факты, установленные одним или несколькими экспертами, это должно быть указано в заключении. В случае возникновения разногласий между экспертами каждый из них вправе дать отдельное заключение по всем или некоторым вопросам, вызвавшим разногласия.

Статья 28. Присутствие участников процесса при производстве судебной экспертизы в судебно-экспертной организации

1. При производстве судебной экспертизы могут присутствовать участники процесса, которым такое право предоставлено процессуальным законодательством Кыргызской Республики, и на это дано письменное разрешение органа (лица), назначившего судебную экспертизу. В этом случае во вводной части заключения делается обязательная отметка о статусе участника процесса и факте его присутствия.

2. Участники процесса, присутствующие при

производстве судебной экспертизы, не вправе вмешиваться в ход исследований, но могут давать необходимые пояснения, относящиеся к предмету судебной экспертизы.

3. При составлении судебным экспертом заключения, а также на стадии совещания судебных экспертов и формулирования выводов, если судебная экспертиза проводится комиссионно, присутствие участников процесса не допускается.

4. В случае если участник процесса, присутствующий при производстве судебной экспертизы, вмешивается в деятельность судебного эксперта, последний вправе приостановить исследование и ходатайствовать перед органом (лицом), назначившим судебную экспертизу, об отмене разрешения указанному участнику процесса присутствовать при производстве судебной экспертизы.

5. При проведении исследований, сопровождающихся обнажением лица, в отношении которого производится судебно-медицинская экспертиза, могут присутствовать только лица того же пола. Указанное ограничение не распространяется на медицинских работников, участвующих в проведении указанных исследований.

Статья 29. Заключение эксперта или комиссии экспертов и его содержание

1. После производства необходимых исследований эксперт (эксперты) составляет письменное заключение по своему внутреннему убеждению, основанному на оценке результатов исследований, в соответствии с его специальными знаниями.

2. Заключение составляется в двух экземплярах. Первый экземпляр направляется органу (лицу), назначившему судебную экспертизу, второй экземпляр остается в судебно-экспертной организации или у судебного эксперта и хранится в соответствии с законодательством Кыргызской Республики.

3. Каждая страница заключения подписывается судебным экспертом (экспертами). Если судебный эксперт является сотрудником судебно-экспертной организации, его подпись после выводов заверяется печатью судебно-экспертной организации.

4. Заключение судебного эксперта состоит из вводной, исследовательской частей и выводов, а также подписки о предупреждении судебного эксперта (экспертов) об уголовной ответственности за дачу заведомо ложного заключения и отказ или уклонение от дачи заключения и разъяснении ему прав и обязанностей судебного эксперта в соответствии с процессуальным законодательством Кыргызской Республики.

В заключении эксперта или комиссии экспертов должны быть отражены:

- 1) время и место производства судебной экспертизы;
- 2) основания для производства судебной экс-

пертизы;

3) сведения об органе (лице), назначившем судебную экспертизу;

4) сведения об эксперте или экспертах (фамилия, имя, отчество, образование, специальность, стаж работы, ученая степень и ученое звание, занимаемая должность), которым поручено производство судебной экспертизы;

5) вопросы, поставленные перед экспертом или комиссией экспертов;

6) объекты исследований и материалы дела, представленные эксперту для производства судебной экспертизы;

7) сведения об участниках процесса, присутствовавших при производстве судебной экспертизы;

8) содержание и результаты исследований с указанием примененных методов;

9) оценка результатов.

Структура и содержание заключения эксперта, в том числе особенности оформления результатов производства комиссионной, комплексной, дополнительной и повторной судебной экспертизы, определяются Правительством Кыргызской Республики.

Статья 30. Сообщение о невозможности дачи заключения

1. Сообщение о невозможности дачи заключения составляется в случаях:

1) если поставленный вопрос выходит за пределы специальных знаний судебного эксперта;

2) ввиду непригодности или недостаточности для дачи заключения предъявленных судебному эксперту материалов;

3) если современный уровень научных разработок методик и методов исследования не позволяет однозначно решить поставленный вопрос;

4) отсутствия научно разработанной методики решения поставленного вопроса;

5) если выявленные совокупности признаков противоречивы и недостаточны для решения вопроса по существу.

2. Сообщение о невозможности дачи заключения состоит из вводной, мотивировочной и заключительной частей, а также подписки о предупреждении судебного эксперта (экспертов) об уголовной ответственности за дачу заведомо ложного заключения и отказ или уклонение от дачи заключения и разъяснении ему прав и обязанностей судебного эксперта в соответствии с процессуальным законодательством Кыргызской Республики.

3. По материалам сообщения о невозможности дать заключение может назначаться повторная судебная экспертиза.

Статья 31. Возврат материалов без исполнения

1. Возвращение материалов без исполнения

производится по следующим основаниям:

1) недостатки в процессуальном оформлении материалов, предъявляемых на судебную экспертизу;

2) отсутствие соответствующих специалистов, оборудования, препаратов, о чем сразу уведомляется орган (лицо), назначивший судебную экспертизу;

3) наличие письменного требования следователя, прокурора, органа дознания, суда в случае отпадения необходимости в производстве судебной экспертизы.

2. Возвращение материалов без проведения исследования по основаниям, не предусмотренным частью 1 настоящей статьи, не допускается.

Статья 32. Гарантии правильности и объективности заключения судебного эксперта

Правильность и объективность заключения судебного эксперта гарантируется:

1) обязанностью судебного эксперта провести полное и всестороннее исследование по существу задания и дать письменное заключение с изложением в понятной участникам процесса форме хода и результатов исследования;

2) персональной уголовной ответственностью судебного эксперта за правильность выводов и содержание заключения;

3) подлинностью и полнотой материалов и информации, представляемых для производства судебной экспертизы;

4) правом судебного эксперта требовать представления дополнительной информации и сведений в случае неполноты или противоречивости исходных данных и правом судебного эксперта отказаться от дачи заключения в предусмотренных законодательством Кыргызской Республики случаях;

5) правом судебного эксперта переформулировать вопросы задания судебной экспертизы и решать иные вопросы, поставленные по его инициативе;

6) правом следователя, прокурора, органа дознания и суда на конечную оценку заключения судебного эксперта, как доказательства;

7) правом следователя, прокурора, органа дознания, суда допроса судебного эксперта, назначения дополнительной и повторной судебных экспертиз;

8) правом лиц, заинтересованных в исходе дела, заявлять ходатайства об отводе или назначении судебных экспертов, назначении повторных и дополнительных судебных экспертиз;

9) независимостью судебного эксперта (при производстве экспертизы) от судебных, следственных, иных государственных органов и их должностных лиц, а также других физических, юридических лиц.

Глава 4.

Финансовое, организационное, научно-методическое и информационное обеспечение деятельности судебно-экспертных организаций

Статья 33. Финансирование судебно-экспертной деятельности

1. Деятельность государственных судебно-экспертных организаций финансируется за счет бюджетных средств и иных источников, не запрещенных законодательством Кыргызской Республики.

2. Государственные судебно-экспертные организации вправе оказывать услуги, связанные с осуществлением судебно-экспертной деятельности, в случаях, предусмотренных законодательством Кыргызской Республики.

3. Оплата стоимости судебных экспертиз, проводимых иными судебно-экспертными организациями и судебными экспертами, осуществляется в соответствии с законодательством Кыргызской Республики.

Статья 34. Организационное и научно-методическое обеспечение судебно-экспертной деятельности

1. Организационное обеспечение деятельности государственных судебно-экспертных организаций осуществляется уполномоченными государственными органами.

2. Научно-методическое обеспечение производства судебных экспертиз, а также профессиональная подготовка и повышение квалификации судебных экспертов возлагаются на государст-

венные судебно-экспертные организации.

Статья 35. Информационное обеспечение деятельности государственных судебно-экспертных организаций

1. Организации, независимо от организационно-правовых форм и форм собственности, обязаны безвозмездно предоставлять по запросам руководителей государственных судебно-экспертных организаций информацию, необходимую для проведения судебных экспертиз, образцы или каталоги своей продукции, техническую и технологическую документацию и другие информационные материалы, необходимые для производства судебной экспертизы, для создания и обновления методической и нормативной базы судебной экспертизы. При этом государственные судебно-экспертные организации обеспечивают неразглашение полученных сведений, составляющих государственную, коммерческую или иную охраняемую законом тайну.

2. Государственная судебно-экспертная организация вправе ходатайствовать перед судом, органом дознания, следователем о получении по окончании производства по делам предметов, являвшихся вещественными доказательствами, для использования в экспертной, научной и учебно-методической деятельности.

Глава 5.

Международное сотрудничество в области судебно-экспертной деятельности

Статья 36. Международное сотрудничество в области судебно-экспертной деятельности

Судебно-экспертные организации вправе в соответствии с законодательством Кыргызской Республики устанавливать международные связи с органами и службами иностранных государств, осуществляющими судебно-экспертную деятельность, с целью проведения совместных научных исследований, обмена научной и методической информацией, профессиональной подготовки и повышения квалификации судебных экспертов.

Статья 37. Проведение судебной экспертизы по поручению компетентного органа иностранного государства

1. Судебная экспертиза может проводиться по поручению компетентного органа иностранного государства, с которым имеется вступивший в установленном законом порядке в силу международного договора, участницей которого является Кыргызская Республика. В этих случаях применя-

ется законодательство страны исполнителя судебной экспертизы, если иное не предусмотрено вступившим в установленном законом порядке в силу международным договором, участницей которого является Кыргызская Республика.

2. Оплата стоимости судебной экспертизы осуществляется по договоренности между заказчиком и исполнителем судебной экспертизы.

Статья 38. Проведение судебной экспертизы с привлечением судебных экспертов иностранного государства

1. Орган (лицо), назначивший судебную экспертизу, вправе ходатайствовать о привлечении специалистов иностранных государств в области судебной экспертизы в порядке, установленном законодательством Кыргызской Республики, по собственной инициативе либо по ходатайству руководителя судебно-экспертной организации.

2. Проведение судебной экспертизы с участием судебных экспертов иностранных государств осуществляется в порядке, установленном про-

цессуальным законодательством страны исполнителя судебной экспертизы, а также настоящим Законом.

3. Плата иностранным специалистам за уча-

стие в судебной экспертизе и возмещение других расходов, связанных с ее проведением, осуществляются по договоренности сторон.

Глава 6.

Заключительные положения

Статья 39. Вступление в силу настоящего Закона

Настоящий Закон вступает в силу со дня официального опубликования.

Правительству Кыргызской Республики привести свои решения в соответствие с настоящим Законом.

Президент Кыргызской Республики
А.Атамбаев

г.Бишкек

от 24 июня 2013 года № 100

Принят Жогорку Кенешем Кыргызской Республики 16 мая 2013 года

ЗАКОН КЫРГЫЗСКОЙ РЕСПУБЛИКИ

О денонсации Соглашения о сотрудничестве между Правительством Кыргызской Республики и Правительством Соединенных Штатов Америки, подписанного 22 июня 2009 года в городе Бишкек, и Соглашения между Правительством Кыргызской Республики и Правительством Соединенных Штатов Америки относительно Центра транзитных перевозок в Международном аэропорту "Манас" и о каких-либо объектах и видах недвижимости, связанных с ним, подписанного 22 июня 2009 года в городе Бишкек

Статья 1.

Денонсировать с 11 июля 2014 года Соглашение о сотрудничестве между Правительством Кыргызской Республики и Правительством Соединенных Штатов Америки, подписанное 22 июня 2009 года в городе Бишкек, и Соглашение между Правительством Кыргызской Республики и Правительством Соединенных Штатов Америки относительно Центра транзитных перевозок в Международном аэропорту "Манас" и о каких-либо объектах и видах недвижимости, связанных с ним, подписанное 22 июня 2009 года в городе Бишкек.

г.Бишкек

от 26 июня 2013 года № 104

Статья 2.

Министерству иностранных дел Кыргызской Республики в установленном порядке уведомить Правительство Соединенных Штатов Америки о денонсации соглашений, указанных в статье 1 настоящего Закона.

Статья 3.

Настоящий Закон вступает в силу со дня официального опубликования. (газета "Эркин Тоо" от 28 июня 2013 года № 54)

Президент Кыргызской Республики
А.Атамбаев

ПРЕЗИДЕНТ КЫРГЫЗСКОЙ РЕСПУБЛИКИ

УКАЗ ПРЕЗИДЕНТА КЫРГЫЗСКОЙ РЕСПУБЛИКИ

О внесении изменений и дополнений в Указ Президента Кыргызской Республики "Об основных вопросах обеспечения и организации муниципальной службы в Кыргызской Республике" от 28 июня 2006 года

В целях обеспечения эффективности и стабильности муниципальной службы, повышения профессионализма, инициативности и ответственности муниципальных служащих постановляю:

1. Внести в Указ Президента Кыргызской Республики "Об основных вопросах обеспечения и организации муниципальной службы в Кыргызской Республике" от 28 июня 2006 года № 327 следующие изменения и дополнения:

1) абзац третий пункта 3 признать утратившим силу;

2) дополнить пунктом 3¹ следующего содержания:

"3¹. Установить, что:

- компьютерное тестирование кандидатов при проведении аттестации муниципальных служащих и конкурса на замещение административных муниципальных должностей проводится в Государственной кадровой службе Кыргызской Республики и ее территориальных представительствах, за исключением отдаленных районов. Перечень отдаленных районов, в которых проводится бланочное тестирование, устанавливается Государственной кадровой службой Кыргызской Республики;

- технические и организационные вопросы при прохождении аттестации муниципальных служащих и конкурса на замещение административных муниципальных должностей определяется Государственной кадровой службой Кыргызской Республики.;

3) в Положении о порядке проведения аттестации муниципальных служащих Кыргызской Республики, утвержденном вышеназванным Указом:

- в пункте 7 слова "Госкадровая служба" заменить аббревиатурой "ГКС КР";

- пункты 12 и 13 изложить в следующей редакции:

"12. Организация и проведение аттестации муниципальных служащих аппаратов мэрий и кенешей городов республиканского и областного значения возлагается на ГКС КР и республиканскую аттестационную комиссию, которая формируется за два месяца до проведения аттестации.

Количественный и персональный состав республиканской аттестационной комиссии, сроки и

порядок ее работы утверждаются директором ГКС КР.

13. Структура и состав республиканской аттестационной комиссии:

- председатель - статс-секретарь ГКС КР;

- секретарь - ответственный сотрудник территориального представительства ГКС КР;

члены комиссии:

- представитель Аппарата Президента Кыргызской Республики;

- представитель Аппарата Правительства Кыргызской Республики;

- представитель Министерства юстиции Кыргызской Республики;

- представитель уполномоченного органа по местному самоуправлению;

- представитель полномочного представителя Правительства Кыргызской Республики в областях (территориально);

- представитель гражданского общества (территориально) для городов республиканского значения.;

- дополнить пунктами 13¹ - 13⁴ следующего содержания:

"13¹. Организация и проведение аттестации муниципальных служащих городских структурных подразделений городов республиканского и областного значения и районных администраций г.Бишкек и г.Ош возлагаются на службу управления персоналом и городскую аттестационную комиссию, которая формируется за два месяца до проведения аттестации.

Количественный и персональный состав городской аттестационной комиссии, сроки и порядок ее работы утверждаются мэрами городов республиканского и областного значения по обязательному согласованию с ГКС КР.

13². Структура и состав городской аттестационной комиссии:

- председатель - руководитель аппарата мэрий городов республиканского и областного значения;

- секретарь - специалист по кадрам мэрий городов республиканского и областного значения;

члены комиссии:

- представитель ГКС КР;

- представитель уполномоченного органа по

местному самоуправлению;

- представитель Министерства юстиции Кыргызской Республики;

- представитель(и) гражданского общества.

13³. Организация и проведение аттестации муниципальных служащих мэрий городов районного значения и айыл окмоту возлагается на службу управления персоналом органов местного самоуправления и на районную аттестационную комиссию, которая формируется за два месяца до проведения аттестации.

Количественный и персональный состав районной аттестационной комиссии, сроки и порядок ее работы утверждаются ГКС КР.

13⁴. Структура и состав районной аттестационной комиссии:

- председатель - председатель совместного заседания местных кенешей;

- секретарь - сотрудник аппарата районной государственной администрации, курирующий вопросы местного самоуправления;

члены комиссии:

- представитель ГКС КР;

- представитель уполномоченного органа по местному самоуправлению;

- представитель юридической службы местной государственной администрации;

- представитель(и) гражданского общества.;

4) в Положении о порядке проведения конкурса на замещение вакантной административной должности муниципальной службы Кыргызской Республики, утвержденном вышеназванным Указом:

- в пунктах 5, 12, 20, 21¹ слова "Госкадровая служба" в различных падежах заменить аббревиатурой "ГКС КР";

- пункт 8 изложить в следующей редакции:

"8. Структура и состав комиссии:

- председатель - руководитель аппарата мэрии города, ответственный секретарь айыл окмоту, руководитель аппарата районной администрации мэрии г.Бишкек;

- секретарь - муниципальный служащий, определенный главой исполнительного органа местного самоуправления;

члены комиссии:

- представитель ГКС КР;

- представитель уполномоченного органа по местному самоуправлению;

- представитель полномочного представителя Правительства Кыргызской Республики при проведении конкурса в городах областного значения или представитель местной государственной администрации при проведении конкурса в городах районного значения и айылных аймаках;

- представитель (работник) кадровой и юридической служб, а также иных структурных подразделений аппарата органа местного самоуправления;

- представитель(и) гражданского общества.;

5) в Положении о порядке присвоения классовых чинов муниципальным служащим, занимающим административную должность Кыргызской Республики, утвержденном вышеназванным Указом:

- по всему тексту:

на официальном языке слова "или квалификационного экзамена", "либо сдачи квалификационного экзамена" исключить;

на государственном языке слова "жана квалификациялык экзамендин", "же квалификациялык экзамен", "же квалификациялык экзамендин" исключить.

2. Настоящий Указ вступает в силу со дня официального опубликования. (газета "Эркин Тоо" от 21 июня 2013 года № 52)

Президент Кыргызской Республики
А.Атамбаев

г.Бишкек

от 17 июня 2013 года УП № 142

ПРАВИТЕЛЬСТВО КЫРГЫЗСКОЙ РЕСПУБЛИКИ

ПОСТАНОВЛЕНИЕ ПРАВИТЕЛЬСТВА КЫРГЫЗСКОЙ РЕСПУБЛИКИ

Об утверждении Методической инструкции о предоставлении льгот внутренним поставщикам (подрядчикам)

В соответствии с пунктом 5 статьи 3 Закона Кыргызской Республики "О государственных закупках", в целях предоставления льгот внутренним поставщикам при оценке тендерных заявок на товары и работы, произведенные на территории Кыргызской Республики внутренними поставщиками (подрядчиками), Правительство Кыр-

гызской Республики постановляет:

1. Утвердить прилагаемую Методическую инструкцию о предоставлении льгот внутренним поставщикам (подрядчикам).

2. Настоящее постановление вступает в силу со дня официального опубликования. (газета "Эркин Тоо" от 4 июня 2013 года № 46)

Премьер-министр Кыргызской Республики
Ж.Сатыбалдиев

г.Бишкек
от 28 мая 2013 года № 295

Утверждена
постановлением Правительства
Кыргызской Республики
от 28 мая 2013 года № 295

МЕТОДИЧЕСКАЯ ИНСТРУКЦИЯ

о предоставлении льгот внутренним поставщикам (подрядчикам)

Методическая инструкция о предоставлении льгот внутренним поставщикам (подрядчикам) (далее - Методическая инструкция) разработана в целях реализации статьи 3 Закона Кыргызской Республики "О государственных закупках" и определяет механизм предоставления льгот внут-

ренним поставщикам (подрядчикам), участвующим в процедуре государственных закупок. Методическая инструкция предназначена для применения тендерной комиссией закупающей организации.

1. Общие положения

1. Закупающая организация при оценке тендерных заявок может предоставить льготы на предложенную цену до 20 процентов на товары, произведенные на территории Кыргызской Республики, по сравнению с тендерными заявками на товары иностранного производства, а также на работы до 10 процентов на предложения внутренних подрядчиков по сравнению с предложениями зарубежных фирм, при условии использования местных трудовых ресурсов, а также не менее 30 процентов местного сырья и материалов.

2. В случае применения льгот тендерные документы должны содержать размеры льгот, а также требование о предоставлении участниками документов, позволяющих установить приемлемость применения льгот к тендерной заявке. Наличие только одной регистрации на территории Кыргызской Республики производителя или поставщика/подрядчика не является основанием

для получения такой льготы.

3. В случае предоставления льгот закупающая организация должна предусмотреть в тендерных документах размер льгот и в объявлении о предстоящих торгах указать информацию о предоставлении льгот на товары отечественного производства или внутренним подрядчикам. В последующем сделанное заявление о предоставлении льгот и размер льгот изменению не подлежит.

4. При предоставлении льгот внутренним поставщикам или подрядчикам, если международным договором, вступившим в силу в установленном законом порядке, участницей которого является Кыргызская Республика, установлены иные правила, закупающая организация должна руководствоваться правилами международного договора при определении:

а) категорий поставок товаров и выполнения работ, на которые распространяются льготы внутренним поставщикам (подрядчикам);

б) процедур предоставления льгот внутренним поставщикам или подрядчикам при осуществлении государственных закупок, предусмотренных пунктами 1 и 2 статьи 3 Закона Кыргызской Республики "О государственных закупках".

5. Процедуру применения льгот следует проводить только после проведения этапов оценки по определению тендерной заявки с наименьшей оцененной стоимостью, проведенных согласно Инструкции по оценке тендерных заявок, утверждаемой уполномоченным государственным органом в сфере государственных закупок.

6. Если в ходе оценки тендерных заявок, до применения льгот, определен внутренний поставщик (подрядчик), то в применении данной

2. Льгота для товаров отечественного производства

9. В тендерных документах следует указать следующее:

а) для внутренних поставщиков - перечень документов, которые следует представить для доказательства происхождения товара;

б) для иностранных поставщиков - цену товара на условиях СІР, т.е. иностранный поставщик оплачивает транспортные расходы по доставке и страхованию товара до указанного места назначения (Инкотермс 2012 - международные правила по толкованию наиболее широко используемых торговых терминов в области внешней торговли).

10. При оценке и сравнении тендерных заявок закупающая организация должна применить следующую методику применения льгот:

1) в целях сравнения тендерные заявки участников необходимо разбить на две группы:

а) группа А: тендерные заявки на товары, произведенные в Кыргызской Республике;

б) группа Б: тендерные заявки на товары иностранного производства;

2) цена на товары в предложениях группы А должна включать все пошлины и налоги, которые уплачены или подлежат уплате. Цена на товары предложения из группы Б, основанная на условиях СІР, что означает исключение таможенных платежей и других налогов на импорт, уже оплаченных или подлежащих оплате;

3) чтобы определить тендерную заявку с наи-

3. Льгота для отечественных подрядчиков

11. При предоставлении тендерной заявки внутренние подрядчики и иностранные компании должны включить в цену все налоги в соответствии с Налоговым кодексом Кыргызской Республики.

12. Внутренний подрядчик, претендующий на получение льгот, должен представить, как часть данных для подтверждения квалификации, сведения относительно страны регистрации, количества работников (граждан Кыргызской Республики, вовлекаемых в выполнение работ, с указанием их квалификации), документы, подтверждаю-

методику необходимость отпадает.

7. Если в ходе предварительной оценки тендерных заявок победителем определена зарубежная компания, то при условии выполнения требования пункта 3 настоящей Методической инструкции, окончательная оценка и сопоставление тендерных заявок осуществляются согласно разделам 2 или 3 настоящей Методической инструкции.

8. Сравнение тендерных заявок для предоставления льгот возможно только на стадии рассмотрения предложенных в тендерных заявках цен. Процедура применения льгот должна быть применена в рамках срока действия тендерной заявки.

меньшей оцененной стоимостью, на первом этапе все тендерные заявки сравниваются в своей группе. Например, тендерные заявки, из группы А (отечественные товары) и группы Б (товары иностранного производства). Затем тендерные заявки с наименьшей оцененной стоимостью каждой группы сопоставляются друг с другом. Если в результате сопоставления определится, что тендерная заявка из группы А (отечественные товары) имеет наименьшую оцененную стоимость, чем тендерная заявка из группы Б (товары иностранного производства), тендерная заявка из группы А (отечественные товары) признается победителем, в данном случае нет необходимости в применении действий, указанных в приложении 1;

4) если в результате сравнения тендерная заявка с наименьшей оцененной стоимостью окажется из группы Б (товары иностранного производства), на втором этапе, в целях дальнейшего сравнения с группой А, цена тендерной заявки из группы А (отечественные товары) уменьшается в процентах размера льготы до 20% (приложение 1). Если в результате применения льготы выяснится, что тендерная заявка из группы А (отечественные товары) имеет наименьшую оцененную стоимость, чем тендерная заявка из группы Б (товары иностранного производства), тендерная заявка из группы А (отечественные товары) признается победителем.

щие происхождение используемых строительных материалов, чтобы доказать использование местных трудовых ресурсов и 30 процентов местных сырья и материалов.

13. При оценке и сравнении тендерных заявок закупающая организация должна применить следующую методику применения льгот:

1) после того, как тендерные заявки приняты и рассмотрены, тендерные заявки, отвечающие требованиям, классифицируются по нижеследующим группам:

а) группа А: тендерные заявки, предложенные

внутренними подрядчиками, имеющими права на льготы;

б) группа Б: тендерные заявки, предложенные иностранными подрядчиками;

2) чтобы определить тендерную заявку с наименьшей оцененной стоимостью, на первом этапе все тендерные заявки сравниваются в своей группе, например тендерные заявки из группы А (внутренние подрядчики) и группы Б (иностраные подрядчики). Затем тендерные заявки с наименьшей оцененной стоимостью каждой группы сопоставляются друг с другом. Если в результате сопоставления выяснится, что тендерная заявка из группы А (внутренние подрядчики) имеет наименьшую оцененную стоимость, чем тендерная

заявка из группы Б (иностраные подрядчики), тендерная заявка из группы А (внутренние подрядчики) признается победителем;

3) если в результате сопоставления выяснится, что тендерная заявка из группы Б (иностраные подрядчики) имеет наименьшую оцененную стоимость, чем тендерная заявка из группы А (внутренние подрядчики), определяется сумма льгот путем умножения размера льготы до 10% на сумму предложения группы А, затем данный размер вычитается от суммы тендерной заявки из группы А (приложение 2). Если после такого сравнения цена предложения из группы А (внутренние подрядчики) будет самой низкой, то данное предложение признается победителем тендера.

4. Оформление

14. В ходе оценки тендерных заявок тендерная комиссия закупающей организации заполняет в зависимости от предмета закупок приложения 1 или 2 данной методики, которые подписываются полным составом тендерной комиссии закупающей организации. Окончательная оценка тендер-

ных заявок с учетом льгот должна быть указана в оценочном отчете тендерной комиссии и рекомендована соответствующему подразделению, ведающему вопросами закупок, закупающей организации для заключения договора.

Приложение 1

к Методической инструкции о применении льгот к внутренним поставщикам (подрядчикам)

Образец

Льгота до 20% внутренним поставщикам на товары, произведенные на территории Кыргызской Республики⁽¹⁾ (в сомах)

№	Участник тендера (а)	Общая цена (б)	Исключения, на которые не распространяются льготы (в)	Общая исправленная сумма (г)=(б)-(в)	Льготы отечественным производителям (%) (д)	Цена льготы (е)=(г)*(д)	Общая цена сравнения (ж)=(г)-(е)
1	Тендерные заявки, предлагающие товар отечественного производства, группа А	5500	1100	(5500-1100)=4400	20%	(4400*20%)=880	(4400-880)=3520
2	Тендерные заявки, предлагающие товары иностранного производства, группа Б	5000	1000	(5000-1000)=4000	-	-	4000

1. В графе (а) указывается участник тендера, с указанием государственной принадлежности.

2. В графе (б) указывается общая цена предложения.

3. В графе (в) указывается сумма всех налогов, взимаемых на территории Кыргызской Республики (налог с продаж и налог на добавленную стоимость, таможенные сборы и другие налоги на импорт).

4. В графе (г) указывается цена предложения за вычетом суммы всех налогов.

5. В графе (д) указывается процент льготы.
6. В графе (е) указывается цена льготы, от цены (д) иностранного подрядчика.
7. В графе (ж) указывается цена с учетом льготы.

Тендерной комиссией по результатам применения льгот определено следующее:

Состав тендерной комиссии:

Особое мнение членов тендерной комиссии:

Приложение 2
к Методической инструкции о применении льгот к внутренним поставщикам (подрядчикам)

Образец

Льгота до 10% на выполнение работ внутренними подрядчиками⁽²⁾ (в сомах)

№	Участник тендера (а)	Количество отечественных специалистов, трудовых ресурсов (б) 1	Сумма используемых местных сырья и материалов (б) 2	Общая цена (в)	Размер льготы (г)	Сумма льготы (д)=(в)*(г)	Общая цена сравнения (е)=(в)-(д)
1	Тендерная заявка внутреннего подрядчика (пример), группа А	100% или 50% специалистов - все граждане Кыргызской Республики	350,0	5000	10%	(5000*10%) = 500	(5000-500) = 4500
2	Тендерная заявка иностранного подрядчика, группа Б	-	-	4800	-	-	4800

1. В графе (а) указывается участник тендера, с указанием государственной принадлежности.

2. В графе (б) 1 указывается количество местных трудовых ресурсов.

3. В графе (б) 2 указывается суммарное выражение используемых местных сырья и материалов.

4. В графе (в) указывается общая цена предложения.

5. В графе (г) указывается процент льготы.

6. В графе (д) указывается сумма льготы.

7. В графе (е) указывается цена сравнения тендерных заявок с учетом льгот.

Примечания:

(1) Указанная информация в приложении 1 является только примером, в данных графах должна быть указана соответствующая информация по проводимым закупкам.

Тендерной комиссией по результатам применения льгот установлено следующее:

Состав тендерной комиссии:

Особое мнение членов тендерной комиссии:

(2) Указанная информация в приложении 2 является только примером, в данных графах должна быть указана соответствующая информация по проводимым закупкам.

ПОСТАНОВЛЕНИЕ ПРАВИТЕЛЬСТВА КЫРГЫЗСКОЙ РЕСПУБЛИКИ Об утверждении Типовых штатов образовательных организаций начального профессионального образования

В соответствии со статьей 44 Закона Кыргызской Республики "Об образовании", в целях повышения эффективности использования государственных средств Правительство Кыргызской Республики постановляет:

1. Утвердить прилагаемые Типовые штаты об-

разовательных организаций начального профессионального образования (далее - Типовые штаты).

2. Установить, что:

- Типовые штаты являются основанием для формирования штатного расписания образова-

тельных организаций начального профессионального образования, реализующих образовательные программы на бюджетной основе;

- предельная наполняемость учебных групп начального профессионального образования составляет не менее 25 учащихся, в реабилитационных группах для лиц с ограниченными возможностями здоровья - не менее 12 учащихся;

- средства, высвобождаемые в процессе оптимизации штатного расписания, изъятию не подлежат и направляются на текущие расходы образовательных организаций начального профессионального образования.

3. Настоящее постановление вступает в силу со дня официального опубликования. (газета "Эркин Тоо" от 4 июня 2013 года № 46)

Премьер-министр Кыргызской Республики
Ж.Сатыбалдиев

г.Бишкек
от 29 мая 2013 года № 300

Утверждены
постановлением Правительства
Кыргызской Республики
от 29 мая 2013 года № 300

ТИПОВЫЕ ШТАТЫ образовательных организаций начального профессионального образования

Административно-управленческий персонал

№	Наименование должностей	Профессиональные лица с контингентом		ПУ при ГСИН ⁴
		до 250 учащихся	свыше 250 учащихся	
1	Директор	1	1	1
2	Заместитель директора (по учебно-производственной и методической работе)	1	1	1
3	Заместитель директора (по учебно-воспитательной работе) ¹	-	1	-
4	Заведующий отделением ²	1	1	1
5	Методист ³	-	1	1
6	Главный бухгалтер	1	1	1

Примечание:

1. Должность заместителя директора по учебно-воспитательной работе вводится в образовательных организациях при контингенте свыше 250 учащихся.

2. Должность заведующего отделением вводится в образовательных организациях, где осуществляется обучение по единым интегрированным программам среднего общего и начального профессионального образования, при контингенте по общеобразовательным дисциплинам не менее 100 учащихся. Должность заведующего отделением может быть введена также

при наличии филиала с контингентом свыше 75 учащихся. При этом количество заведующих отделений в одном учебном заведении не может быть более 2-х единиц.

3. Должность методиста образовательных организаций при исправительных учреждениях вводится при наличии контингента не менее 250 учащихся.

4. Профессиональные училища при Государственной службе исполнения наказаний при Правительстве Кыргызской Республики.

Педагогический персонал

№	Наименование должности	Количество единиц	Примечание
1	Психолог	1	При наличии реабилитационных групп с общим контингентом не менее 25 человек
2	Сурдопереводчик (сурдопедагог)	1	При наличии не менее 1 группы (12 человек) учащихся соответствующего профиля
3	Старший мастер	1	Должность старшего мастера вводится при контингенте учащихся свыше 150 человек

№	Наименование должности	Количество единиц	Примечание
4	Мастер производственного обучения	1	На группу производственного обучения в количестве 12-15 учащихся; - на реабилитационную группу для детей с особыми нуждами, не менее 6 учащихся
5	Руководитель допризывной подготовки молодежи (ДПМ)	1	В группах со сроком обучения 2 года и более (на базе основного среднего образования). В ставку руководителя ДПМ входит 240 часов учебной работы при наличии соответствующей учебной базы, при ее отсутствии - 360 учебных часов
6	Руководитель физического воспитания	1	Штатная единица вводится с нагрузкой 240 часов учебной работы в год при наличии спортивной базы, 360 часов учебной нагрузки в год - при отсутствии спортивной базы
7	Воспитатель в общежитии	1	На 60 учащихся, проживающих в общежитии, но не более 3 штатных единиц на образовательную организацию
8	Преподаватель	По тарификации	Штатная единица вводится с нагрузкой не менее 240 учебных часов в год; - при нагрузке менее 240 учебных часов в год, оплата производится по трудовому договору

Технический обслуживающий персонал

№	Наименование должности	Профессиональные лица с контингентом			ПУ при ГСИН ³
		до 250 учащихся	до 400 учащихся	свыше 400 учащихся	
1	Бухгалтер	1	1	1	1
2	Бухгалтер ¹	-	0,5	1	-
3	Бухгалтер-кассир	0,5	1	1	1
4	Заведующий библиотекой	1	1	1	-
5	Заведующий хозяйством	1	1	1	-
6	Механик ²	1	1	1	1
7	Секретарь учебной части	0,5	0,5	1	-
8	Секретарь-референт, депо-производитель	0,5	1	1	0,5
9	Архивариус	-	0,5	0,5	-
10	Заведующий складом	0,5	1	1	-
11	Заведующий общежитием	Единица заведующего общежитием вводится при наличии контингента свыше 50 учащихся, проживающих в общежитии			
12	Дежурный по общежитию	Единица дежурного по общежитию вводится в ночную смену при наличии не менее 50 учащихся, проживающих в общежитии, но не более 2 единиц на общежитие. Если образовательная организация располагает 2 и более зданиями общежитий, то количество единиц дежурного по общежитию пропорционально увеличивается			
13	Шеф-повар	Единица шеф-повара вводится при наличии стационарной столовой			
14	Повар	Единица повара вводится при предоставлении питания: - до 120 человек - 1 единица; - свыше 120 человек - 2 единицы			

Примечание:

1. Должность бухгалтера вводится при контингенте свыше 350 учащихся. На должность бухгалтера-кассира принимаются лица только с соответствующим профессиональным образованием. На должности, предусматривающие финансовую и материальную ответственность, не могут приниматься лица по совместительству.

2. Должность механика вводится при наличии не менее 15 единиц технического оборудования. При наличии более 60 единиц технического оборудования вводится еще одна единица механика.

3. Профессиональные училища при Государственной службе исполнения наказаний при Правительстве Кыргызской Республики.

№	Наименование должности	Профессиональные лица с контингентом			Филиал профессионального лица	ПУ при ГСИН ²
		до 250 учащихся	до 400 учащихся	свыше 400 учащихся		
1	Рабочий по текущему обслуживанию здания	0,5	1	2	0,5	1
2	Плотник	-	1	1	-	-
3	Сантехник ¹	1	1	1	-	-
4	Электрик	0,5	1	1	0,5	1

Примечание:

1. Должность сантехника вводится при наличии действующей санитарно-технической системы в учебном корпусе и общежитии образовательной организа-

ции.

2. Профессиональные училища при Государственной службе исполнения наказаний при Правительстве Кыргызской Республики.

Младший обслуживающий персонал

№	Наименование должности	Условия
1	Кухонный работник	Единица кухонного работника вводится при предоставлении питания: - до 250 человек - 1 единица; - свыше 250 человек - 2 единицы
2	Кастелянша	Единица кастелянши вводится при наличии более 50 учащихся, проживающих в общежитии
3	Дворник, уборщик территории, садовник ¹	Единица дворника, уборщика территории (садовника) вводится во всех образовательных организациях, кроме ПУ при ГСИН, из расчета 1 единица на 1 га убираемой территории, но не менее 0,5 ставки на образовательную организацию
4	Оператор котельной ²	При наличии в образовательной организации собственной котельной
5	Истопник (кочегар)	Нормативная численность истопников на 1 печь - 1 человек, если здание отапливается централизованно. В случае если здание отапливается несколькими печами, то требуется 1 человек на 5 печей, но не менее 1 человека на одно здание
6	Сторож, вахтер (охранник)	Единица сторожа (охранника) вводится с учетом работы в выходные и праздничные дни из расчета 1 единица в смену на 1-2 здания
7	Уборщик служебных помещений ³	Единица уборщика помещений вводится из расчета 1 единица на каждые 500 кв. метров полов, а также прилегающих панелей, дверей, окон и т.д.
8	Уборщик общественных туалетов	Единица уборщика общественных туалетов вводится в типовых образовательных организациях

Примечание:

1. Нормативы времени работы для уборщика территории устанавливаются в соответствии с постановлением Правительства Кыргызской Республики "Об утверждении типовых нормативов времени, численности, работ младшего и технического обслуживающего персонала" от 11 октября 2011 года № 627.

2. В образовательных организациях, имеющих

собственную котельную, вводится на отопительный сезон:

- должность оператора котельной в смену для котельных, работающих на твердом топливе;
- должность оператора котельной в смену при наличии автоматики для котельных, работающих на газе, при отсутствии автоматики - 2 штатных единицы в смену;

- должность оператора котельной в смену для котельных, работающих на электрическом обогреве;

- должность оператора котельной в смену при централизованном теплоснабжении (при наличии работающих бойлерных установок, тепловых пунктов, требующих постоянного дежурства).

Из общей численности рабочих в котельных 1 штатная единица вводится на круглый год.

3. Для уборщика служебных и культурно-бытовых помещений установлена 40-часовая рабочая неделя. Нормативы времени работы для уборщика служебных помещений устанавливаются в соответствии с постановлением Правительства Кыргызской Республики "Об утверждении типовых нормативов времени, численности, работ младшего и технического обслуживающего персонала" от 11 октября 2011 года № 627.

ПОСТАНОВЛЕНИЕ ПРАВИТЕЛЬСТВА КЫРГЫЗСКОЙ РЕСПУБЛИКИ О переводе организаций образования, финансируемых из местных бюджетов айылных аймаков и городов, на финансирование из республиканского бюджета через территориальные подразделения Министерства образования и науки Кыргызской Республики

В соответствии со статьями 43 и 44 Закона Кыргызской Республики "Об образовании", в целях дальнейшего совершенствования системы управления государственными расходами и обеспечения эффективности использования финансовых ресурсов в секторе образования на основе стандарта бюджетного финансирования общеобразовательных организаций Правительство Кыргызской Республики постановляет:

1. Перевести с 1 августа 2013 года финансирование расходов на обеспечение учебного и воспитательного процессов государственных организаций образования, финансируемых из местных бюджетов айылных аймаков и городов, за исключением организаций образования города Бишкек, на финансирование из республиканского бюджета через централизованные бухгалтерии при районных и городских отделах (управлениях) образования Министерства образования и науки Кыргызской Республики.

2. Утвердить прилагаемые:

- Типовые штаты централизованных бухгалтерий при районных (городских) отделах (управлениях) образования;

- Порядок формирования и исполнения расходов организаций образования Кыргызской Республики;

- Методику определения стандартов бюджетного финансирования общеобразовательных организаций Кыргызской Республики;

- Шкалу стандартов бюджетного финансирования общеобразовательных организаций Кыргызской Республики (без коммунальных расходов) в условиях 2013 года;

- Перечень общеобразовательных организаций Кыргызской Республики, на которые не распространяется механизм нормативного финансирования.

3. Внести в постановление Правительства

Кыргызской Республики "Об утверждении типовой структуры и штатной численности исполнительного органа местного самоуправления Кыргызской Республики" от 5 августа 2011 года № 451 следующие изменения:

- в Типовой структуре и штатной численности айыл окмоту, утвержденных вышеназванным постановлением:

позицию "Главный специалист - расчетный бухгалтер" признать утратившей силу;

в позициях:

"Итого" цифры "16", "19", "21" заменить цифрами "15", "18", "20" соответственно;

"Всего" цифры "18", "22", "25" заменить цифрами "17", "21", "24" соответственно.

4. Внести в постановление Правительства Кыргызской Республики "О предельной штатной численности министерств, административных ведомств и иных государственных органов Кыргызской Республики" от 22 августа 2011 года № 473 следующее изменение:

- в пункте 10 приложения 1 к вышеназванному постановлению цифры "352" и "67" заменить цифрами "362" и "77" соответственно.

5. Внести в постановление Правительства Кыргызской Республики "О переводе общеобразовательных организаций Кыргызской Республики на подушевой принцип финансирования" от 20 сентября 2011 года № 563 следующие изменения:

- в названии и по всему тексту слово "подушевой" в различных падежах заменить словом "нормативный" в соответствующих падежах;

- в пункте 1:
абзацы второй и третий пункта 1 признать утратившими силу;

абзацы четвертый и пятый пункта 1 признать утратившими силу с 1 августа 2013 года;

- пункт 5 признать утратившим силу;

- в Положении о дополнительных образова-

тельных услугах в общеобразовательных организациях, утвержденном вышеназванным постановлением:

по всему тексту слово "подушевой" в различных падежах заменить словом "нормативный" в соответствующих падежах;

в Графике перевода общеобразовательных организаций Ошской, Джалал-Абадской, Нарынской и Таласской областей, городов Бишкек и Ош на подушевой принцип бюджетного финансирования, утвержденном вышеназванным постановлением:

в названии слово "подушевой" заменить словом "нормативный";

в пунктах 3 и 4 цифры "2012" заменить цифрами "2013".

6. Установить, что:

- при передаче финансирования расходов образования на республиканский бюджет за органами местного самоуправления сохраняется функция финансирования расходов организаций образования по содержанию зданий, находящихся в муниципальной собственности;

- Порядок формирования и исполнения расходов организаций образования Кыргызской Республики, утвержденный пунктом 2 настоящего постановления, вступает в силу с 1 августа 2013 года;

- средства, высвобождаемые в результате оптимизации учебных планов в соответствии с постановлением Правительства Кыргызской Республики "О поэтапном сокращении учебной нагрузки в общеобразовательных организациях Кыргызской Республики" от 23 марта 2012 года № 202, не подлежат изъятию и направляются на материальное стимулирование персонала школ за результаты и качество работы, а также на организацию предшкольной подготовки детей, не посещающих дошкольные образовательные организации;

- до принятия шкалы стандартов бюджетного финансирования общеобразовательных организаций на следующие годы действует Шкала стандартов бюджетного финансирования общеобразовательных организаций, утвержденная пунктом 2 настоящего постановления;

- Перечень общеобразовательных организаций, на которые не распространяется механизм нормативного финансирования, утвержденный пунктом 2 настоящего постановления, дополняется по мере перевода общеобразовательных организаций Ошской, Джалал-Абадской, Нарынской и Таласской областей на нормативный принцип бюджетного финансирования;

- финансирование расходов на содержание вводимых должностей центрального аппарата Министерства образования и науки Кыргызской

Республики и централизованных бухгалтерий при районных (городских) отделах (управлениях) образования осуществляется в пределах средств, предусмотренных по разделу "Образование", а также высвобождаемых в результате сокращения должностей органов местного самоуправления, согласно пункту 3 настоящего постановления, содержащихся за счет трансфертов из республиканского бюджета.

7. Министерству финансов Кыргызской Республики внести в установленном порядке законопроект о внесении изменений и дополнений в Закон Кыргызской Республики "О республиканском бюджете Кыргызской Республики на 2013 год и прогнозе на 2014-2015 годы".

8. Министерству образования и науки Кыргызской Республики:

а) в срок до 1 июня 2013 года:

- внести на утверждение Правительства Кыргызской Республики проект постановления, предусматривающий внесение изменений и дополнений в Положение о Министерстве образования и науки Кыргызской Республики, утвержденное постановлением Правительства Кыргызской Республики "О Министерстве образования и науки Кыргызской Республики" от 20 февраля 2012 года № 119;

- утвердить штатную численность централизованных бухгалтерий при районных (городских) отделах (управлениях) образования в соответствии с Типовыми штатами централизованной бухгалтерии при районном (городском) отделе (управлении) образования, утвержденными пунктом 2 настоящего постановления;

б) в срок до 1 июля 2013 года укомплектовать централизованные бухгалтерии при районных (городских) отделах (управлениях) образования;

в) в срок до 1 августа 2013 года провести обучение работников районных (городских) отделов (управлений) образования вопросам финансирования организаций образования;

г) принять организационные и иные меры, вытекающие из настоящего постановления.

9. Рекомендовать исполнительным органам местного самоуправления айылных аймаков и Министерству образования и науки Кыргызской Республики принять меры по трудоустройству высвобождаемых работников в соответствии с трудовым законодательством Кыргызской Республики.

10. Контроль за исполнением настоящего постановления возложить на отдел образования, культуры и спорта Аппарата Правительства Кыргызской Республики.

11. Настоящее постановление вступает в силу со дня официального опубликования. (газета "Эркин Тоо" от 4 июня 2013 года № 46)

Премьер-министр Кыргызской Республики
Ж.Сатыбалдиев

г.Бишкек

от 30 мая 2013 года № 302

Утверждены
постановлением Правительства
Кыргызской Республики
от 30 мая 2013 года № 302

ТИПОВЫЕ ШТАТЫ

централизованных бухгалтерий при районных (городских) отделах (управлениях) образования

Наименование должности	Норматив численности штатных должностей
1 Главный бухгалтер	1 должность в каждой централизованной бухгалтерии
2 Экономист	Вводится из расчета 1 должность на 2000 работников обслуживаемых организаций, но не менее 1 должности в централизованную бухгалтерию
3 Бухгалтер	Вводится из расчета 1 должность на 200 работников обслуживаемых организаций
4 Бухгалтер по финансированию школ, ведущих учет самостоятельно	Вводится из расчета 1 должность на каждые 10 школ, ведущих учет самостоятельно
5 Специалист по кассовым операциям	1 должность в каждой централизованной бухгалтерии

Примечание:

1. Предельная штатная численность работников централизованной бухгалтерии рассчитывается исходя из настоящих штатных нормативов и утверждается Министерством образования и науки Кыргызской Республики. Если в обслуживаемых организациях численность работников больше или меньше установленных нормативов, то численность штатных должностей централизованной бухгалтерии увеличивается или уменьшается пропорционально. При этом расчет штатной численности централизованной бухгалтерии производится по правилам округления до значения сотых долей целого числа, кратного 0,25¹.

Пример 1. В организациях образования района работает 1759 человек. В этом случае расчет численности штатных должностей бухгалтеров производится

следующим образом:

$1759 / 200 = 8,795 \approx 8,75$ должности.

Пример 2. В организациях образования города работает 868 человек. Численность работников бухгалтерии составит:

$868 / 200 = 4,340 \approx 4,25$ должности.

2. Штатная численность работников централизованной бухгалтерии не может превышать 25 должностей.

3. С учетом специфики обслуживаемых организаций наименование должностей может быть изменено в пределах общей численности работников централизованной бухгалтерии.

¹⁾ 3 единицы, 3,25 единицы, 3,5 единицы, 3,75 единицы и т.д.

Утвержден
постановлением Правительства
Кыргызской Республики
от 30 мая 2013 года № 302

ПОРЯДОК формирования и исполнения расходов организаций образования Кыргызской Республики

Глава 1.

Общие положения

1. Настоящий Порядок формирования и исполнения расходов организаций образования Кыргызской Республики (далее - Порядок) определяет механизм финансирования расходов на образование из средств республиканского и местных бюджетов.

2. Общие процедуры по срокам составления и утверждения смет расходов организаций образования определяются в соответствии с Законом Кыргызской Республики "Об основных принципах бюджетного права в Кыргызской Республике", по

формам, параграфам и элементам экономической классификации затрат, утверждаемой Министерством финансов Кыргызской Республики (далее - Минфин).

3. Определение общих расходов общеобразовательных организаций в разрезе районов (городов) на основе стандарта и численности учащихся является функцией Министерства образования и науки Кыргызской Республики (далее - МОН), а составление и утверждение смет расходов организаций в объеме бюджета, определен-

ного МОН, является функцией районных (городских) отделов (управлений) образования (далее - Р(Г)ОО) и общеобразовательных организаций.

Глава 2.

Разграничение полномочий финансирования организаций образования

§1. Разграничение полномочий финансирования организаций образования между МОН и Р(Г)ОО

4. МОН финансирует организации начального, среднего и высшего профессионального образования, науки и другие специализированные организации, указанные в приложении 1 к настоящему Порядку, по всем статьям экономической классификации расходов.

§2. Разграничение полномочий финансирования образования между республиканским и местными бюджетами

6. МОН через Р(Г)ОО из средств республиканского бюджета финансирует расходы организаций образования, указанных в приложении 2 к настоящему Порядку, связанные с обеспечением учебного и воспитательного процесса, по следующим статьям экономической классификации расходов:

Коды экономической классификации расходов	Наименование расходов
2111	Заработная плата
2121	Взносы в Социальный фонд
2213	Арендная плата
2214	Транспортные услуги
2215	Приобретение прочих товаров и услуг
22151	Приобретение прочих услуг
22155	Приобретение предметов и материалов для текущих хозяйственных целей
22156	Расходы, связанные с оплатой прочих услуг
2217	Приобретение медикаментов и изделий медицинского назначения
2218	Приобретение продуктов питания
2821	Текущие различные прочие расходы

7. Из республиканского бюджета через органы

5. Через Р(Г)ОО финансируются расходы организаций дошкольного, школьного и внешкольного образования, указанные в приложении 2 к настоящему Порядку.

8. Из местного бюджета финансируются текущие расходы на содержание зданий организаций образования, указанных в приложении 2 к настоящему Порядку:

Коды экономической классификации расходов	Наименование расходов
2212	Коммунальные услуги и услуги связи
2215	Приобретение прочих товаров и услуг
22152	Текущий ремонт имущества
22155500	Приобретение угля
22153	Услуги по содержанию состояния имущества

9. Из средств местного бюджета по решению местных кенешей могут финансироваться расходы организаций образования, помимо указанных в пункте 8 настоящего Порядка.

10. Расходы на капитальные вложения производятся из средств республиканского и местных бюджетов при осуществлении соответствующих целевых программ.

11. Расходы на образование гор. Бишкек финансируются из средств местного бюджета гор. Бишкек.

Глава 3.

Формирование бюджета организаций образования

12. Расходы на образование рассчитываются на основе двух методик:

- для общеобразовательных организаций - на основе нормативного принципа финансирования, исходя из численности учащихся и шкалы стандарта бюджетного финансирования общеобразо-

вательных организаций Кыргызской Республики (далее - стандарт), утвержденной Правительством Кыргызской Республики;

- для дошкольных, внешкольных организаций образования, а также общеобразовательных организаций, на которые не распространяется нор-

мативный принцип финансирования (далее - прочие организации образования), - исходя из действующих процедур путем расчета расходов по всем статьям затрат.

13. МОН, исходя из максимальных размеров расходов, утвержденных Координационным советом по макроэкономической и инвестиционной политике при Правительстве Кыргызской Республики, представляет в Минфин проекты сводных смет расходов на предстоящий год с расчетами и обоснованиями.

14. Расчеты к сводным сметам организации составляются исходя из основных показателей деятельности:

- численности детей, учащихся, воспитанников, студентов;

- численности педагогического и административно-хозяйственного персонала;

- кратких сведений о материально-технической базе.

15. Проекты сводных смет представляются в

§3. Формирование проекта смет расходов организаций образования на предстоящий год

19. Функции Р(Г)ОО:

19.1. Для общеобразовательных организаций рассчитывается потребность в средствах республиканского бюджета на основе стандарта, ут-

вержденного Правительством Кыргызской Республики по установленной форме, по параграфам (программам) и статьям затрат, в сроки, ежегодно устанавливаемые Правительством Кыргызской Республики.

16. Минфин рассматривает проекты представленных сводных смет, обсуждает их с представителями МОН, при необходимости, вносит в них коррективы и устанавливает контрольные цифры для МОН на предстоящий год, с выделением расходов на заработную плату, питание и стипендии.

17. МОН на основе контрольных цифр определяет предельные размеры расходов для Р(Г)ОО и организаций, указанных в приложении 1 к настоящему Порядку.

18. Средства на текущий ремонт зданий и сооружений общеобразовательных организаций предусматриваются централизованно отдельной строкой в республиканском бюджете и в процессе исполнения бюджета передаются органам местного самоуправления по заявке МОН.

вержденного Правительством Кыргызской Республики на предстоящий год, а также численности учащихся на начало учебного года; по типам организаций и ступеням обучения, по формуле:

$$P_i = \sum (СБФ_j^{ЗП} \times ЧУ_j) \times КВЫС_i \times КМ_i + НВЫС_i + СБФ_{1-4}^{ПИТ} \times К_{ВЫС}^{ПИТ} \times ЧУ_{1-4} + \sum (СБФ_j^{ОСТ} \times ЧУ_j),$$

где:

P_i - потребность в средствах республиканского бюджета на обеспечение стандарта на предстоящий год по i -той общеобразовательной организации;

$СБФ_j^{ЗП}$ - расходы на оплату труда в стандарте общеобразовательных организаций на предстоящий год по j -той ступени;

$ЧУ_j$ - численность учащихся i -той общеобразовательной организации j -той ступени на начало учебного года;

$КВЫС_i$ - коэффициент доплат к заработной плате персонала общеобразовательных организаций за работу в условиях высокогорья и отдаленности в соответствии с постановлением Правительства Кыргызской Республики "Об оказании государственной поддержки лицам, проживающим и работающим в высокогорных и отдаленных зонах Кыргызской Республики" от 25 июня 1997 года № 377;

$КМ_i$ - коэффициент масштаба для i -той общеобразовательной организации к стандарту общеобразовательных организаций;

$НВЫС_i$ - надбавка за стаж работы в условиях высокогорья и отдаленности к должностным окладам работников общеобразовательных организаций в соответствии с постановлением Правительства Кыргызской Республики "Об оказании государственной поддержки лицам, проживающим и работающим в высокогорных и отдаленных зонах Кыргызской Республики" от 25 июня 1997 года № 377;

$СБФ_{1-4}^{ПИТ}$ - расходы на питание учащихся I ступени в стандарте общеобразовательных организаций на предстоящий год;

$К_{ВЫС}^{ПИТ}$ - повышающий коэффициент 1,43 для расходов на питание учащихся I ступени общеобразовательных организаций, расположенных в высокогорных и отдаленных зонах Кыргызской Республики. Устанавливается в соответствии с постановлением Правительства Кыргызской Республики "О дополнительных мерах государственной поддержки лиц, проживающих в тяжелых, неблагоприятных природно-климатических условиях высокогорья и отдаленных труднодоступных зонах" от 2 апреля 2010 года № 206;

ЧУ_{i-1} - численность учащихся I ступени i-той общеобразовательной организации на начало учебного года;

СБФ_{ост} - остальные расходы, за исключением расходов на оплату труда, проведение текущего ремонта и питание учащихся I ступени, в стандарте общеобразовательных организаций на предстоящий год по j-той ступени.

19.2. Расчет потребности финансирования общеобразовательной организации по стандарту, имеющей филиал, производится в отдельности по головной организации и филиалу, с применением соответствующих поправочных коэффициентов.

19.3. Суммарная по району (городу) потребность в средствах республиканского бюджета на обеспечение стандарта на предстоящий год представляется в МОН в разрезе основных направлений расходов:

- расходы на оплату труда;
- расходы на питание учащихся;
- остальные расходы (за исключением расходов на оплату труда и питание учащихся).

19.4. Для прочих организаций образования проект сметы расходов по бюджетным средствам на предстоящий год формируется по направлениям расходов:

- расходы на фонд оплаты труда - в соответствии с тарификационными списками и штатным расписанием на начало учебного года;
- расходы на питание - в соответствии с действующими нормами питания, утверждаемыми

§4. Формирование и утверждение сметы расходов по бюджетным средствам организаций образования на предстоящий год

22. Функции МОН:

22.1. После утверждения республиканского бюджета МОН определяет предельные размеры расходов для Р(Г)ОО и организаций, указанных в приложении 1 к настоящему Порядку.

22.2. Контрольные показатели по бюджетным расходам общеобразовательных организаций на предстоящий год по районам (городам) определяются исходя из потребности по стандарту в разрезе основных направлений расходов, указанных в пункте 19.3. настоящего Порядка.

22.3. При этом бюджетные расходы на оплату

$$P = \frac{B_{чл}}{ПСБФ_{ост}} \cdot r$$

где:

r - единый по республике норматив покрытия потребности по стандарту остальных расходов (за исключением расходов на оплату труда и питание учащихся);

B_{ост} - контрольные показатели по остальным расходам (за исключением расходов на оплату труда и питание учащихся) общеобразовательных организаций на предстоящий год;

ПСБФ_{ост} - сводная по республике потребность общеобразовательных организаций в средствах республиканского бюджета по стандарту остальных расходов (за исключением расходов на оплату труда и питание учащихся).

Правительством Кыргызской Республики;

- остальные расходы (за исключением расходов на оплату труда и питание учащихся) - по потребности, с учетом действующих норм.

19.5. Сводный по району (городу) проект сметы расходов по бюджетным средствам прочих организаций образования представляется в МОН.

20. Сводные по республике проекты смет расходов прочих организаций по кодам бюджетной классификации и потребность общеобразовательных организаций по стандарту в разрезе основных направлений расходов, указанных в пункте 19.3. настоящего Порядка, представляются МОН в Минфин в сроки согласно календарному плану, утверждаемому Правительством Кыргызской Республики.

21. Минфин в сроки согласно календарному плану, утверждаемому Правительством Кыргызской Республики, доводит до МОН контрольные показатели по расходам на образование на предстоящий год, разделенные на заработную плату, отчисления в Социальный фонд и другие текущие расходы.

труда и питание учащихся I ступени определяются в полном объеме потребности по стандарту, бюджетные расходы по остальным расходам - с учетом норматива покрытия потребности, рассчитанного в соответствии с пунктом 22.4. настоящего Порядка.

22.4. Единый для общеобразовательных организаций республики норматив покрытия потребности по стандарту остальных расходов (за исключением расходов на оплату труда и питание учащихся) утверждается МОН и рассчитывается по формуле:

22.5. Для общеобразовательных организаций отдельных районов (городов), имеющих финансовые риски, МОН на трехлетний период определяет дотации в соответствии с пунктами 45 и 46 настоящего Порядка.

Под финансовыми рисками понимается дефи-

цит бюджета общеобразовательных организаций в сравнении с фактической потребностью в средствах.

22.6. Контрольные показатели по бюджетным расходам прочих организаций образования на предстоящий год определяются по районам (городам) в соответствии с кодами бюджетной классификации.

23. Функции Р(Г)ОО:

23.1. Р(Г)ОО осуществляет роспись контрольных показателей по бюджетным расходам по каждой организации образования. При этом бюджетные расходы на оплату труда и питание учащихся I ступени определяются в полном объеме потребности по стандарту, бюджетные расходы по остальным расходам - с учетом норматива покрытия потребности.

23.2. Для общеобразовательных организаций, имеющих финансовые риски, Р(Г)ОО распределяет дотации, выделенные МОН для района (города), в соответствии с пунктами 45 и 46 настоя-

щего Порядка.

23.3. Р(Г)ОО формирует сметы расходов в пределах контрольных показателей на предстоящий год по каждой организации образования согласно их заявке. Сметы организаций образования по бюджетным средствам на предстоящий год утверждаются руководителем Р(Г)ОО по согласованию с руководителем организации. Исключением являются общеобразовательные организации, имеющие счета в системе Казначейства.

23.4. Общеобразовательные организации, имеющие счета в системе Казначейства, сметы расходов формируют и утверждают самостоятельно, по согласованию с руководителем Р(Г)ОО.

23.5. Сводная по району (городу) смета расходов по бюджетным средствам по кодам бюджетной классификации утверждается руководителем Р(Г)ОО и передается в МОН.

23.6. Сметы организаций образования и сводная по району (городу) смета расходов по бюджетным средствам передаются в Казначейство.

Глава 4.

Исполнение бюджета организаций образования

24. МОН ежемесячно, до 25 числа текущего месяца, подает заявку в Минфин на финансирование организаций образования в пределах квартального бюджета.

25. Минфин на основе заявки МОН утверждает план финансирования, который передается в Центральное казначейство.

26. МОН распределяет средства по Р(Г)ОО и организациям, указанным в приложении 1 к настоящему Порядку, в соответствии с планом финансирования, по кодам бюджетной классификации, и оформляет документы на финансирование сети организаций, подведомственных МОН.

27. Казначейство открывает счета Р(Г)ОО для осуществления финансирования организаций об-

разования.

28. Р(Г)ОО распределяют бюджетные средства по организациям образования.

29. По общеобразовательным организациям, имеющим счета в системе Казначейства, суммы финансирования зачисляются на эти счета в соответствии с заявкой. По остальным организациям образования финансирование учитывается на казначейских счетах централизованных бухгалтерий при Р(Г)ОО.

30. При этом централизованная бухгалтерия при Р(Г)ОО ведет учет расходов по каждой организации образования в отдельности для последующего составления отчета об исполнении сметы расходов.

Глава 5.

Уточнение бюджета организаций образования

31. При увеличении или уменьшении объемов утвержденной сметы расходов организации образования, новая смета определяется как уточненный план финансирования на соответствующий период. Уточнение сметы расходов производится МОН по согласованию с Минфином.

32. Изменения в смету расходов вносятся по следующим причинам:

- в связи с принятием новых или изменением существующих нормативных правовых актов после утверждения бюджета;

- при увеличении (уменьшении) численности учащихся, повлекших увеличение (уменьшение) числа класс-комплектов на начало нового учебного года;
- в связи с выделением дополнительных ассигнований из республиканского бюджета.

33. Уточнение сметы расходов общеобразовательных организаций в связи с изменением численности учащихся и количества класс-комплектов проводится путем перераспределения бюджета между общеобразовательными организациями.

Глава 6.

Особенности финансирования общеобразовательных организаций, имеющих счета в системе Казначейства

34. Общеобразовательные организации вправе открывать счета в системе Казначейства в со-

ответствии с казначейскими процедурами, утверждаемыми Минфином, и образовывать самостоя-

тельную бухгалтерию в пределах расходов, определенных по стандарту.

35. Общеобразовательные организации самостоятельно заключают договоры с поставщиками услуг.

36. Общеобразовательные организации самостоятельно формируют отдельные сметы расходов по средствам республиканского и местного бюджетов, в пределах контрольных показателей по бюджетным расходам на предстоящий год, представленных Р(Г)ОО и органами местного самоуправления.

37. Смета расходов общеобразовательной ор-

ганизации утверждается директором организации, согласовывается с руководителем Р(Г)ОО по средствам республиканского бюджета и с главой органа местного самоуправления по средствам местного бюджета.

38. В процессе исполнения бюджета Р(Г)ОО и органы местного самоуправления перечисляют средства на счет общеобразовательной организации согласно заявке.

39. Общеобразовательные организации представляют в Р(Г)ОО и органы местного самоуправления отчеты по формам и в сроки, установленные Минфином для бюджетных учреждений.

Глава 7.

Учет и отчетность

40. Р(Г)ОО составляют отчетность по обслуживаемым организациям образования, а также сводный отчет по району (городу).

41. МОН формирует сводные отчетные данные по средствам республиканского бюджета по республике на основе отчетов Р(Г)ОО.

42. Ежеквартально территориальные подразделения Минфина представляют в Р(Г)ОО сведения о финансировании организаций образования органами местного самоуправления для включения их в сводную информацию об исполнении государственного бюджета по образованию.

Глава 8.

Переходные положения

43. Перевод организаций образования на финансирование из республиканского бюджета осуществляется с 1 августа 2013 года, в соответствии с процедурами, установленными Минфином.

44. В августе-декабре 2013 года МОН осуществляет финансирование организаций образования через Р(Г)ОО по ранее утвержденным сметам расходов на 2013 год.

45. На трехлетний переходный период МОН и Р(Г)ОО для общеобразовательных организаций, имеющих финансовые риски, вправе устанавливать дотации сверх бюджета, определенного по стандарту, для оптимизации организационной

структуры и расходов, в 2014 году - до 70 процентов дефицита финансирования, в 2015 году - до 50 процентов, в 2016 году - до 30 процентов.

46. Общеобразовательным организациям выделяются дотации в пределах общих бюджетных расходов, за счет ограничения прироста фонда оплаты труда, рассчитанного по стандарту. В 2014 году установлено ограничение роста фонда оплаты труда относительно фонда оплаты труда по тарификации - не более 10 процентов, в 2015 году - не более 20 процентов, в 2016 году - не более 30 процентов.

Приложение 1

к Порядку формирования и исполнения расходов организаций образования Кыргызской Республики

Организации образования, финансируемые Министерством образования и науки Кыргызской Республики

Код функции	Наименование функции
70812	Спортивные учреждения и центры
70821	Библиотеки
70832	Издательства и редакции
70921	Среднее образование - общеобразовательные программы
70922	Среднее профессионально-техническое образование
70931	Продолженное среднее образование
70941	Высшее образование, не ведущее к получению диплома
70942	Университеты и другие учебные заведения, дающие высшее образование
70951	Дополнительное образование и методическая работа
70952	Повышение квалификации
70961	Учреждения/мероприятия по внешкольной работе с детьми

Код функции	Наименование функции
70962	Детские дома
70964	Специальные детские учебные учреждения
70965	Детские оздоровительные организации
70971	Научно-исследовательские и опытно-конструкторские разработки в области образования
70981	Вопросы образования, не отнесенные к другим категориям
70989	Другие услуги в области образования

Приложение 2

к Порядку формирования и исполнения расходов организаций образования Кыргызской Республики

Организации образования, финансируемые Министерством образования и науки Кыргызской Республики через районные (городские) отделы (управления) образования

Код функции	Наименование функции
70812	Спортивные учреждения и центры
70911	Дошкольное образование
70921	Среднее образование - общеобразовательные программы
70923	Начальное образование - общеобразовательные программы
70961	Учреждения/мероприятия по внешкольной работе с детьми
70981	Вопросы образования, не отнесенные к другим категориям
70989	Другие услуги в области образования

Утверждена
постановлением Правительства
Кыргызской Республики
от 30 мая 2013 года № 302.

МЕТОДИКА

определения стандартов бюджетного финансирования общеобразовательных организаций Кыргызской Республики

Глава 1.

Общие положения

1. Основой подхода, применяемого в Методике определения стандартов бюджетного финансирования общеобразовательных организаций Кыргызской Республики (далее - Методика), является планирование бюджета общеобразовательных организаций в расчете на одного учащегося.

2. Под стандартами в секторе образования понимается реализация образовательного стандарта как совокупности норм и правил, определяющих содержание основных образовательных программ, базовые требования к качеству подготовки выпускников, предельно допустимую учебную нагрузку учащихся.

3. Для определения стоимости стандартов бюджетного финансирования общеобразовательных организаций применяются нормы, утвержденные нормативными правовыми актами Кыргызской Республики. При этом осуществляется перевод действующих норм на класс-комплект в расчете на одного учащегося.

Глава 2.

Структура стандартов бюджетного финансирования общеобразовательных организаций

4. Стандарты бюджетного финансирования общеобразовательных организаций состоят из стандартов текущего и инвестиционного финансирования.

5. Стандарт текущего финансирования включает нормативные расходы на:

- учебные расходы;
- повышение квалификации учителей;
- питание учащихся;
- проведение текущего ремонта общеобразовательных организаций при подготовке к новому учебному году.

6. Стандарт инвестиционного финансирования

включает нормативные расходы на приобретение учебников.

7. Расчет стандарта бюджетного финансирования осуществляется по ступеням обучения.

8. К стандартам бюджетного финансирования

общеобразовательных организаций применяется поправочный коэффициент масштаба, в зависимости от численности учащихся, приведенный в приложении к настоящей Методике.

Глава 3.

Расчет стандарта текущего финансирования

§1. Расчет норматива расходов на оплату труда персонала

9. Расчет норматива расходов на оплату труда персонала построен в соответствии с основными положениями оплаты труда работников общеобразовательных организаций, утвержденных постановлением Правительства Кыргызской Республики "О введении новых условий оплаты труда работников образовательных организаций" от 19 января 2011 года № 18.

10. Норматив расходов на оплату труда персонала определяется на основе следующих показателей:

- количество обязательных часов Базисного учебного плана (по ступеням обучения), с учетом деления класса на подгруппы при изучении отдельных предметов;

- установленное количество часов подготовительной, внеурочной работы и повышения мастерства учителей;

- средняя фактически сложившаяся наполняемость классов;

- средний размер почасовой оплаты труда учителей за преподавательскую и подготовительную работу;

- средняя фактически сложившаяся доля фонда заработной платы административного, хозяй-

ственного и вспомогательного персонала в общем фонде заработной платы общеобразовательных организаций, с учетом фактических расходов в школах-гимназиях и школах-лицеях для организации кружковой и лекционной работы, в соответствии с постановлением Правительства Кыргызской Республики "Об утверждении примерных типовых штатов учреждений образования" от 30 сентября 1995 года № 404;

- средняя фактически сложившаяся доля надбавок, доплат к основной заработной плате педагогического персонала;

- установленная доля стимулирующего фонда заработной платы персонала общеобразовательных организаций к основному фонду заработной платы.

11. В общую сумму оплачиваемых часов включено количество часов внеурочной работы учителя (с коэффициентом 0,5) в связи со сниженной часовой ставкой внеурочной работы, в соответствии с постановлением Правительства Кыргызской Республики "О введении новых условий оплаты труда работников образовательных организаций" от 19 января 2011 года № 18.

Таблица 1

Совокупное количество часов преподавательской, подготовительной и внеурочной работы педагогического персонала в расчете на класс-комплект по ступеням обучения в неделю

Тип школы/класса	Вид работы учителя	№ строки	I ступень	II ступень	III ступень
Начальные, основные и общеобразовательные школы, школы-интернаты	Урочная нагрузка (количество часов по Базисному учебному плану)	1	91	162	62
	Подготовительная работа учителя	2	27	48	19
	Внеурочная работа учителя	3	27	48	19
	Дополнительная оплачиваемая нагрузка при делении классов на подгруппы при изучении отдельных предметов для общеобразовательных организаций, расположенных в городской местности	4	16	33	8
	Дополнительная оплачиваемая нагрузка при делении классов на подгруппы при изучении отдельных предметов для общеобразовательных организаций, расположенных в сельской местности	5	12	24	6

Тип школы/класса	Вид работы учителя	№ строки	I ступень	II ступень	III ступень
	Всего оплачиваемых часов для общеобразовательных организаций, расположенных в городской местности	6	148	268	98
	Всего оплачиваемых часов для общеобразовательных организаций, расположенных в сельской местности	7	144	259	96
Гимназия (гимназические классы)	Урочная нагрузка (количество часов по Базисному учебному плану)	8	91	172	72
	Подготовительная работа учителя	9	27	51	22
	Внеурочная работа учителя	10	27	51	22
	Дополнительная оплачиваемая нагрузка при делении классов на подгруппы при изучении отдельных предметов для общеобразовательных организаций, расположенных в городской местности	11	16	34	8
	Дополнительная оплачиваемая нагрузка при делении классов на подгруппы при изучении отдельных предметов для общеобразовательных организаций, расположенных в сельской местности	12	12	24	6
	Всего оплачиваемых часов для общеобразовательных организаций, расположенных в городской местности	13	148	283	113
	Всего оплачиваемых часов для общеобразовательных организаций, расположенных в сельской местности	14	144	273	110
Лицеи (лицейские классы)	Урочная нагрузка (количество часов по Базисному учебному плану)	15	91	166	72
	Подготовительная работа учителя	16	27	49	22
	Внеурочная работа учителя	17	27	49	22
	Дополнительная оплачиваемая нагрузка при делении классов на подгруппы при изучении отдельных предметов для общеобразовательных организаций, расположенных в городской местности	18	16	34	8
	Дополнительная оплачиваемая нагрузка при делении классов на подгруппы при изучении отдельных предметов для общеобразовательных организаций, расположенных в сельской местности	19	12	24	6
	Всего оплачиваемых часов для общеобразовательных организаций, расположенных в городской местности	20	148	274	113
	Всего оплачиваемых часов для общеобразовательных организаций, расположенных в сельской местности	21	144	265	110

12. При расчете норматива расходов на оплату труда педагогического персонала используется фактически сложившийся показатель наполняемости классов для общеобразовательных организаций:

- расположенных в городской местности - 25 человек (по I и II ступеням обучения), 22 человека (по III ступени обучения);
- расположенных в сельской местности - 23 человека (по I и II ступеням обучения), 21 человек

(по III ступени обучения).

13. При расчете норматива расходов на оплату труда используется средневзвешенный размер почасовой оплаты труда педагогов за преподавательскую и подготовительную работу:

- в общеобразовательных организациях - 44,4 сома;

- в школах-гимназиях - 51,1 сома (по II и III ступеням обучения);

- в школах-лицеях - 48,0 сомов (по II ступени обучения) и 53,3 сома (по III ступени обучения).

14. При расчете норматива расходов на оплату труда административного, хозяйственного и вспомогательного персонала используется фактически сложившаяся доля фонда оплаты труда административного, хозяйственного и вспомогательного персонала в общем фонде оплаты труда, с учетом фактических расходов в школах-гимназиях и школах-лицеях для организации кружковой и лекционной работы:

- в начальных, основных и средних школах - 29 процентов;

- в школах-гимназиях, школах-лицеях, расположенных в городской местности, - 35 процентов, расположенных в сельской местности - 34 процента;

- в школах-интернатах - 54 процента.

15. Соотношение надбавок и доплат к основной часовой заработной плате педагогического

персонала установлено на основе фактически сложившихся пропорций. Для расчета норматива расходов на оплату труда используется доля надбавок и доплат к основному фонду заработной платы педагогического персонала:

- общеобразовательных школ всех типов, расположенных в городах, - 25 процентов;

- общеобразовательных школ всех типов, расположенных в сельской местности, - 43 процента.

В сумму данных выплат включены доплаты и надбавки за стаж педагогической работы, ученую степень, почетные звания, за работу в сельской местности, а также с тяжелыми и вредными условиями труда.

16. При расчете норматива расходов на оплату труда учтены расходы на оплату пособий по временной нетрудоспособности, доплат за выполнение обязанностей временно отсутствующих работников, в размере 1 процента от общего фонда заработной платы общеобразовательной организации.

17. Стимулирующий фонд заработной платы персонала общеобразовательных организаций принят в размере 10 процентов фонда заработной платы, с учетом надбавок и доплат из средств государственного бюджета.

18. Норматив расходов на оплату труда рассчитывается по каждой ступени обучения в отдельности по формуле:

$$Z_i = \frac{C_i \times O_{III} \times H_{III} \times 4,2}{N_i \times ЧК_i} \times \left(1 + \frac{D_j^{АП}}{D_j^{III}}\right) \times D^{БП} \times D^{СТИМ} \times СФ \times 12,$$

где:

C_i - количество оплачиваемых часов преподавательской, подготовительной и внеурочной работы учителей в расчете на учащихся по i-той ступени;

O_{III} - средний размер почасовой оплаты труда учителей за преподавательскую и подготовительную работу;

H_{III} - доля (коэффициент) надбавок и доплат к основной заработной плате педагогического персонала;

N_i - фактическая наполняемость классов по i-той ступени;

$ЧК_i$ - число классов i-той ступени, соответствующее часовой нагрузке по Базисному учебному плану;

4,2 - среднее количество рабочих недель в месяце;

$D_j^{АП}$ - доля (коэффициент) фонда оплаты труда административного, хозяйственного и вспомогательного персонала в общем фонде оплаты труда по j-тому типу общеобразовательной организации (классу);

D_j^{III} - доля (коэффициент) фонда оплаты труда педагогического персонала в общем фонде оплаты труда по j-тому типу общеобразовательной организации (классу);

$D^{БП}$ - доля (коэффициент) расходов на оплату пособий по временной нетрудоспособности, доплат за выполнение обязанностей временно отсутствующих работников в общем фонде заработной платы общеобразовательной организации;

$D^{СТИМ}$ - доля (коэффициент) стимулирующего фонда заработной платы к основному фонду заработной платы персонала общеобразовательных школ;

$СФ$ - тариф (коэффициент) отчислений в Социальный фонд с работодателя;

12 - количество месяцев в году.

§2. Расчет норматива финансирования учебных расходов

19. Расчет норматива финансирования учебных расходов построен на определении потребности в средствах в целом на класс-комплект и пересчете ее на одного учащегося.

20. Учебные расходы включают:

- расходы на приобретение учебных пособий (наглядные пособия по предметам, аудио- и видеоматериалы, методические материалы);

- расходы на приобретение материалов для учебных и лабораторных занятий (реактивы, приборы и инструменты для химических, физических, биологических кабинетов, мастерских по труду);

- расходы на приобретение литературы и подписных изданий для школьных библиотек;

- расходы на приобретение учебных принадлежностей и материалов (инвентарь для спортзалов, классные журналы, тетради и канцелярские товары для педагогов, бумага, краски и карандаши для уроков рисования и черчения, мел, клей и другие материалы);

- хозяйственные расходы (хозяйственные и моющие средства на содержание общеобразовательного учреждения);

- расходы на проведение учебных экскурсий и производственной практики.

Таблица 2

Расчет учебных расходов на одного учащегося (в сомах, по ценам 2013 года)

Виды расходов	I ступень	II ступень	III ступень
Расходы на класс - всего (сомов)	3980	4407	4612
Приобретение учебных пособий и методической литературы	1043	1158	1216
Приобретение материалов для учебных и лабораторных занятий	858	953	1001
Приобретение литературы для школьных библиотек	688	765	803
Приобретение учебных принадлежностей и материалов	1092	1213	1274
Хозяйственные расходы	138	138	138
Проведение учебных экскурсий и производственной практики	162	180	180
Наполняемость классов:			
- в школах, расположенных в городской местности;	25	25	22
- в школах, расположенных в сельской местности	23	23	21
Учебные расходы на одного учащегося (сом.):			
- в школах, расположенных в городской местности;	159	176	210
- в школах, расположенных в сельской местности	173	192	220

§3. Расчет норматива финансирования расходов на повышение квалификации педагогического персонала

21. Расходы на повышение квалификации педагогического персонала определены в соответствии с нормами, установленными постановлением Правительства Кыргызской Республики "Об установлении норм командировочных расходов и порядке их возмещения" от 26 августа 2008 года № 471.

22. Периодичность повышения квалификации педагогических работников определена один раз

в 5 лет, в соответствии с Законом Кыргызской Республики "Об образовании".

23. Командировочные расходы включают расходы на проезд и проживание в расчете на одного учителя.

24. Норматив на одного учащегося определяется делением суммы расходов на повышение квалификации всего педагогического персонала на число учащихся.

Таблица 3

Расходы на повышение квалификации педагогического персонала в расчете на одного учащегося (в сомах, по ценам 2013 года)

Виды расходов	Расходы (сомов)	Количество	Всего (сомов)
Проезд	195	2	390
Суточные	275	12	3300
Проживание	275	12	3330
Итого: на учителя			6990

Численность учителей, проходящих курсы повышения квалификации в год	13583
Всего расходов на повышение квалификации учителей (тыс. сомов)	94947
Число учащихся	1022253
Расходы на повышение квалификации учителей в расчете на одного учащегося (сомов)	93

§4. Расчет норматива финансирования расходов на питание учащихся

25. В стандарты бюджетного финансирования включаются расходы на питание учащихся I ступени общеобразовательных организаций и питание учащихся школ-интернатов.

26. Расходы на питание учащихся I ступени общеобразовательных организаций определены на основе постановлений Правительства Кыргызской Республики "Об организации питания

учащихся в государственных и муниципальных общеобразовательных школах Кыргызской Республики" от 18 сентября 2006 года № 673 и "О дополнительных мерах государственной поддержки лиц, проживающих в тяжелых, неблагоприятных природно-климатических условиях высокогорья и отдаленных труднодоступных зонах" от 2 апреля 2010 года № 206.

Таблица 4

Расходы на питание учащихся I ступени общеобразовательных организаций в расчете на одного учащегося (в сомах, по ценам 2013 года)

Количество учебных дней в году	180
Норматив питания на одного учащегося в день (сомов)	7,0
Расходы на питание на одного учащегося I ступени (сомов)	1260,0

27. Расходы на питание учащихся школ-интернатов определены на основе норм расходов, утвержденных постановлением Правительства Кыргызской Республики "О денежных нормах питания в учреждениях социальной сферы" от 15 января 2008 года № 7.

28. Расходы на питание в школах-интернатах

рассчитаны на 35 учебных недель (не считая каникулярного времени) по государственному образовательному стандарту, утвержденному постановлением Правительства Кыргызской Республики "Об утверждении Государственного образовательного стандарта школьного образования Кыргызской Республики" от 23 июля 2004 года № 554.

Таблица 5

Расходы на питание учащихся школ-интернатов в расчете на одного учащегося (в сомах, по ценам 2013 года)

Наименование	I ступень	II ступень	III ступень
Число учебных дней в году	238	245	245
Норматив питания на 1 ученика в день (сомов)	30,0	30,0	30,0
Расходы на питание учащихся интернатов в год в расчете на 1 ученика (сомов)	7140,0	7350,0	7350,0

§5. Расчет норматива финансирования расходов на проведение текущего ремонта общеобразовательных организаций

29. Норматив финансирования расходов на проведение текущего ремонта общеобразовательных организаций определен путем перевода потребности в средствах на проведение текущего ремонта общеобразовательных организаций в расчете на одного учащегося.

30. Потребность в средствах на проведение текущего ремонта общеобразовательных организаций определяется методом калькулирования расходов на приобретение основных строитель-

ных материалов, сопутствующих материалов и инвентаря по общеобразовательным школам, расположенным в типовых зданиях, с учетом проектной мощности здания.

31. Расчеты произведены по средним фактически сложившимся показателям расходов на проведение текущего ремонта в общеобразовательных организациях Баткенской, Иссык-Кульской и Чуйской областей.

Таблица 6

Расходы на проведение текущего ремонта общеобразовательных организаций в расчете на одного учащегося (в сомах, по ценам 2013 года)

Виды расходов	Сумма
Расходы на приобретение краски, извести (сомов)	206834,0
Расходы на приобретение сопутствующих строительных материалов (сомов)	10257,0
Расходы на приобретение сопутствующего инвентаря (сомов)	5480,0
Всего расходов (сомов)	222571,0
Проектная мощность школы (учеников)	750
Расходы на проведение текущего ремонта в расчете на 1 ученика в год (сомов)	297,0

§6. Расчет стандарта инвестиционного финансирования

32. В расходах на приобретение учебников учитывается стоимость комплекта учебников по классам, с учетом срока службы - 5 лет.

Норматив расходов на 1 учащегося в год в це-

нах 2013 года составил для I ступени - 177 сомов, для II ступени - 291 сом, для III ступени - 476 сомов.

Таблица 7

Стоимость комплекта учебников, принятая в расчет стандарта бюджетного финансирования (в сомах, по ценам 2013 года)

	Средняя стоимость комплекта (сомов)
1 класс	1122
2 класс	752
3 класс	951
4 класс	717
5 класс	1207
6 класс	1270
7 класс	1471
8 класс	1608
9 класс	1729
10 класс	1299
11 класс	2466

§7. Расчет стандартов бюджетного финансирования общеобразовательных организаций

33. Стандарты бюджетного финансирования каждой ступени в отдельности по формуле: определяются в расчете на одного учащегося для

$$СБФ_i = З_i + УчР_i + КВАЛ + ПИТ_i + РЕМ + УЧБ_i, \quad \text{где:}$$

СБФ_i - стандарты бюджетного финансирования общеобразовательных организаций по i-той ступени;

З_i - норматив расходов на оплату труда персонала в расчете на одного учащегося i-той ступени;

УчР_i - норматив учебных расходов в расчете на одного учащегося i-той ступени;

КВАЛ - норматив расходов на повышение квалификации учителей в расчете на одного учащегося;

ПИТ_i - норматив расходов на питание учащихся i-той ступени;

РЕМ - норматив расходов на проведение текущего ремонта общеобразовательных организаций при подготовке к новому учебному году в расчете на одного учащегося;

УЧБ_i - норматив расходов на приобретение учебников в расчете на одного учащегося i-той ступени.

34. Стандарты бюджетного финансирования рассчитываются по ступеням обучения, типам общеобразовательных организаций (классов), с дифференциацией на организации, расположенные в городах и сельской местности.

§8. Определение потребности в средствах республиканского бюджета для обеспечения стандартов бюджетного финансирования общеобразовательных организаций

$$СБФ_i = 3П_i^{ПТ} \times I_{ЗП} + ПР_i^{ПТ} \times I_{ИНФ}, \quad \text{где:}$$

$СБФ_i$ - стандарты бюджетного финансирования общеобразовательных организаций (классов) на предстоящий год по i-той ступени;

$3П_i^{ПТ}$ - стандарты бюджетного финансирования расходов на оплату труда в общеобразовательных организациях в текущем году по i-той ступени;

$I_{ЗП}$ - прогнозируемый индекс роста заработной платы работников образования в предстоящем году;

$ПР_i^{ПТ}$ - стандарты бюджетного финансирования расходов, за исключением расходов на оплату труда в общеобразовательных организациях в текущем году по i-той ступени;

$I_{ИНФ}$ - прогнозируемый индекс инфляции на предстоящий год;

2) определяется потребность в средствах республиканского бюджета для обеспечения стандартов бюджетного финансирования общеобразовательных организаций на предстоящий год по формуле:

$$П_i = \sum (СБФ_j^{ЗП} \times ЧУ_j) \times КВЫС_i \times КМ_i + НВЫС_i + СБФ_{1-4}^{ПТ} \times К_{ВЫС}^{ПТ} \times ЧУ_{1-4} + \sum (СБФ_j^{ОСТ} \times ЧУ_j),$$

где:

$П_i$ - потребность в средствах республиканского бюджета для обеспечения стандартов бюджетного финансирования на предстоящий год по i-той общеобразовательной организации;

$СБФ_j^{ЗП}$ - расходы на оплату труда в стандарте бюджетного финансирования общеобразовательных организаций на предстоящий год по j-той ступени, рассчитанные в соответствии с подпунктом 1 пункта 35 настоящей Методики;

$ЧУ_j$ - численность учащихся общеобразовательной организации j-той ступени на начало учебного года;

$КВЫС_i$ - коэффициент доплат к заработной плате персонала общеобразовательных организаций за работу в условиях высокогорья и отдаленности, в соответствии с постановлением Правительства Кыргызской Республики "Об оказании государственной поддержки лицам, проживающим и работающим в высокогорных и отдаленных зонах Кыргызской Республики" от 25 июня 1997 года № 377;

$КМ_i$ - коэффициент масштаба для i-той общеобразовательной организации к стандартам бюджетного финансирования общеобразовательных организаций, в соответствии с приложением к настоящей Методике;

$НВЫС_i$ - надбавка за стаж работы в условиях высокогорья и отдаленности к должностным окладам работников общеобразовательных организаций, в соответствии с постановлением Правительства Кыргызской Республики "Об оказании государственной поддержки лицам, проживающим и работающим в высокогорных и отдаленных зонах Кыргызской Республики" от 25 июня 1997 года № 377;

$СБФ_{1-4}^{ПТ}$ - расходы на питание учащихся I ступени в стандарте бюджетного финансирования общеобразовательных организаций на предстоящий год, рассчитанные в соответствии с подпунктом 1 пункта 35 настоящей Методики;

$К_{ВЫС}^{ПТ}$ - повышающий коэффициент 1,43 для расходов на питание учащихся I ступени общеобразовательных организаций, расположенных в высокогорных и отдаленных зонах Кыргызской Республики. Устанавливается в соответствии с постановлением Правительства Кыргызской Республики "О дополнительных мерах государственной поддержки лиц, проживающих в тяжелых, неблагоприятных природно-климатических условиях высокогорья и отдаленных трудно-

35. Потребность в средствах республиканского бюджета для обеспечения стандартов бюджетного финансирования общеобразовательных организаций на предстоящий год определяется в следующем порядке:

1) определяются стандарты бюджетного финансирования общеобразовательных организаций (классов) на предстоящий год по формуле:

доступных зонах" от 2 апреля 2010 года № 206;

$ЧУ_{1-4}$ - численность учащихся I ступени общеобразовательной организации на начало учебного года;

$СБФ_j^{ОСТ}$ - остальные расходы, за исключением расходов на оплату труда и питание учащихся I ступени, в стандарте бюджетного финансирования общеобразовательных организаций на предстоящий год по j-той ступени, рассчитанные в соответствии с подпунктом 1 пункта 35 настоящей Методики.

Приложение
к Методике определения стандартов бюджетного финансирования общеобразовательных организаций Кыргызской Республики

Поправочные коэффициенты масштаба к стандартам бюджетного финансирования общеобразовательных организаций

Численность учащихся	Размеры коэффициента масштаба школы
До 100 человек	1,90
От 101 до 225 человек	1,45
От 226 до 275 человек	1,10
От 276 до 450 человек	1,05
От 451 до 550 человек	1,00
От 551 до 775 человек	0,95
От 776 до 990 человек	0,85
От 991 до 1320 человек	0,83
Свыше 1321 человека	0,80

Утверждена
постановлением Правительства
Кыргызской Республики
от 30 мая 2013 года № 302

Шкала стандартов
бюджетного финансирования общеобразовательных организаций Кыргызской Республики
(без коммунальных расходов) в условиях 2013 года

(СОМОВ)

№	Типы общеобразовательных организаций (классов)	Виды расходов	Общеобразовательные организации, расположенные в городах			Общеобразовательные организации, расположенные в сельской местности		
			I ступень	II ступень	III ступень	I ступень	II ступень	III ступень
1	Начальные, основные и общеобразовательные школы (общеобразовательные классы)	Расходы на заработную плату	6486	9398	9751	7835	11301	11441
		Взносы в Социальный фонд	1119	1621	1682	1352	1949	1974
		Расходы на питание	1260			1260		
		Учебные расходы	159	176	210	173	192	220
		Расходы на повышение квалификации	93	93	93	93	93	93
		Расходы на приобретение учебников	177	291	476	177	291	476
		Расходы на текущий ремонт	297	297	297	297	297	297
		Стандарт бюджетного финансирования на 1 учащегося	9591	11876	12509	11187	14123	14501

№	Типы общеобразовательных организаций (классов)	Виды расходов	Общеобразовательные организации, расположенные в городах			Общеобразовательные организации, расположенные в сельской местности		
			I ступень	II ступень	III ступень	I ступень	II ступень	III ступень
		Расходы на заработную плату	10011	14506	15050	12093	17443	17660
2	Школы-интернаты (интернатские классы)	Взносы в Социальный фонд	1727	2502	2596	2086	3009	3046
		Расходы на питание	7140	7350	7350	7140	7350	7350
		Учебные расходы	159	176	210	173	192	220
		Расходы на повышение квалификации	93	93	93	93	93	93
		Расходы на приобретение учебников	177	291	476	177	291	476
		Расходы на текущий ремонт	297	297	297	297	297	297
		Стандарт бюджетного финансирования на 1 учащегося	19604	25215	26072	22059	28675	29142
		Расходы на заработную плату	6486	13259	14982	7835	15467	17075
		3	Школы-гимназии (гимназические классы)	Взносы в Социальный фонд	1119	2287	2584	1352
Расходы на питание	1260					1260		
Учебные расходы	159			176	210	173	192	220
Расходы на повышение квалификации	93			93	93	93	93	93
Расходы на приобретение учебников	177			291	476	177	291	476
Расходы на текущий ремонт	297			297	297	297	297	297
Стандарт бюджетного финансирования на 1 учащегося	9591			16403	18642	11187	19008	21106
Расходы на заработную плату	6486			11875	15634	7835	13844	17818
4	Школы-лицей (лицейские классы)			Взносы в Социальный фонд	1119	2048	2697	1352
		Расходы на питание	1260			1260		
		Учебные расходы	159	176	210	173	192	220
		Расходы на повышение квалификации	93	93	93	93	93	93
		Расходы на приобретение учебников	177	291	476	177	291	476
		Расходы на текущий ремонт	297	297	297	297	297	297
		Стандарт бюджетного финансирования на 1 учащегося	9591	14780	19407	11187	17105	21978

Утвержден
постановлением Правительства
Кыргызской Республики
от 30 мая 2013 года № 302

Перечень общеобразовательных организаций Кыргызской Республики,
на которые не распространяется механизм нормативного финансирования

Наименование района (города)	Наименование айылного аймака	Наименование школы
1	2	3
Кеминский	Ак-Тюзский	Средняя школа с.Ак-Тюз
Кеминский	Кара-Булакский	Средняя школа с.Кара-Булак
Кеминский	Чон-Кеминский	Средняя школа с.Тар-Суу
Кеминский	Алмалуунский	Средняя школа с.Алмалуу
Кеминский	Кеминский	Средняя школа с.Нур
Кеминский	Орловский	Средняя школа с.Подгорное
Кеминский	Чон-Кеминский	Основная школа с.Калмак-Ашуу
Жайылский	Кара-Суйский	Средняя школа с.Карасуу
Жайылский	Полтавский	Средняя школа с.Малтабар
Жайылский	Сарыкоосский	Основная школа с.Ийрисуу
Жайылский	Сарыкоосский	Средняя школа с.Жонарык
Жайылский	Талдыбулакский	Средняя школа с.Бекитай
Панфиловский	Кураминский	Средняя школа им.Молдокулова
Панфиловский	Кураминский	Средняя школа им.А.Раимкулова
Панфиловский	Курпультдекский	Средняя школа им.Ж.Болотбекова
Ысык-Атинский	Юрьевский	Средняя школа курорта "Ысык-Ата"
Ысык-Атинский	Ысык-Атинский	Средняя школа им.О.Жакишева
Чуйский	Кегетинский	Средняя школа им.А.Токоева
Чуйский	Онбиржилгинский	Начальная школа им.Б.Маленова
Чуйский	Шамсинский	Основная школа с.Чон-Жар
Чуйский	Ибраимовский	Основная школа им.Ж.Саадаева
Чуйский	Ибраимовский	Основная школа с.Султан
Московский	Ак-Суйский	Средняя школа им.Усубалиева
Московский	Ак-Суйский	Средняя школа им.Ленина
Московский	Ак-Суйский	Средняя школа им.Артыкбаева
Московский	Сретенский	Средняя школа им.Т.Арыкова
Московский	Петровский	Начальная школа "Кызыл-Туу"
Московский	Чапаевский	Основная школа "Красный пахарь"
Московский	Предтеченский	Средняя школа им.Ш.Баялиева
Ак-Суйский	Энильчекский	Основная школа с.Энильчек
Джети-Огузский	Акшыйракский	Основная школа-интернат
Тонский	Улахольский	Средняя школа им.Сагынтай
Тюпский	Санташский	Основная школа с.Каркыра
Кадамжайский	Которминский	Начальная школа с.Карашоро
Баткенский	Кыштутский	Средняя школа им.А.Топчуева
Баткенский	Ак-Татырский	Средняя школа им.Ж.Момунова
Баткенский	Кара-Бакский	Средняя школа им.Э.Эркебаева
Баткенский	Кара-Бакский	Средняя школа Таян
Баткенский	Кара-Бакский	Средняя школа им.А.Топчубаева
Баткенский	Ак-Татырский	Средняя школа им.К.Абдраимова

Наименование района (города)	Наименование айылного аймака	Наименование школы
1	2	3
Лейлекский	Аксуйский	Средняя школа им.А.Шаматова
Лейлекский	Катранский	Начальная школа с.Астидобут
Лейлекский	Маргунский	Начальная школа им.Г.Усенова
Лейлекский	Сумбулинский	Основная школа с.Дейноо
гор. Сулюкта		Средняя школа № 6 им.Кайымкулова
гор. Сулюкта		Средняя школа № 8 им.Бектемирова

ПОСТАНОВЛЕНИЕ ПРАВИТЕЛЬСТВА КЫРГЫЗСКОЙ РЕСПУБЛИКИ (Об утверждении Положения о порядке рассмотрения и выдачи разрешительных документов в области промышленной безопасности)

В соответствии с законами Кыргызской Республики "О промышленной безопасности опасных производственных объектов", "О взрывчатых материалах промышленного назначения" и "Об угле" Правительство Кыргызской Республики постановляет:

1. Утвердить прилагаемое Положение о порядке рассмотрения и выдачи разрешительных документов в области промышленной безопасности.
2. Внести в постановление Правительства Кыргызской Республики "О Государственном агентстве по геологии и минеральным ресурсам при Правительстве Кыргызской Республики" от 20 февраля 2012 года № 127 следующее изменение:
 - в Положении о Государственном агентстве

по геологии и минеральным ресурсам при Правительстве Кыргызской Республики, утвержденном вышеуказанным постановлением:

в абзаце шестом подпункта "б" пункта 9 слова "лицензии на проектирование и эксплуатацию опасных производственных объектов," исключить.

3. Государственному агентству по геологии и минеральным ресурсам при Правительстве Кыргызской Республики привести свои решения в соответствие с настоящим постановлением.

4. Настоящее постановление вступает в силу по истечении пятнадцати дней со дня официального опубликования. (газета "Эркин Тоо" от 4 июня 2013 года № 46)

Премьер-министр Кыргызской Республики
Ж.Сатыбалдиев

г.Бишкек
от 30 мая 2013 года № 301

Утверждено
постановлением Правительства
Кыргызской Республики
от 30 мая 2013 года № 301

ПОЛОЖЕНИЕ о порядке рассмотрения и выдачи разрешительных документов в области промышленной безопасности

1. Общие положения

1. Настоящее Положение о порядке рассмотрения и выдачи разрешительных документов в области промышленной безопасности (далее - Положение) устанавливает порядок рассмотрения и выдачи юридическим и физическим лицам, независимо от их организационно-правовых форм и форм собственности (далее - организации), разрешительных документов уполномоченным органом исполнительной власти, наделенным специальными разрешительными функциями

ми в области промышленной безопасности (далее - уполномоченный орган).

2. Если иное не предусмотрено законодательством Кыргызской Республики, иностранные юридические и физические лица получают разрешительные документы на таких же условиях и в таком же порядке, как юридические и физические лица Кыргызской Республики.

3. Разрешительные документы, полученные в других государствах, на территории Кыргызской

Республики признаются на условиях вступивших в установленном законом порядке в силу международных договоров, участницей которых явля-

ется Кыргызская Республика, а также общепризнанных принципов и норм международного права.

2. Основание для выдачи разрешений

4. Для получения разрешения на право производства горных (геологоразведочных) работ юридическое или физическое лицо (далее - заявитель) представляет в уполномоченный орган заявление, в котором указывается:

- наименование организации или фамилия, имя, отчество частного предпринимателя;
- места работ, их характер (постоянный или разовый);
- сведения о инженерно-технических работниках, в том числе ответственных за горные (геологоразведочные) работы и безопасность работ;
- фамилия, имя, отчество, специальность по образованию, занимаемая должность.

К заявлению должны быть приложены следующие документы:

- копия свидетельства о государственной регистрации юридического лица в органах Министерства юстиции Кыргызской Республики или в качестве индивидуального предпринимателя в органах статистики;
- копия документа, с указанием присвоенного идентификационного налогового номера налогоплательщика и плательщика страховых взносов;
- копия документов, устанавливающих перечень оборудования, измерительных средств и аппаратуры, необходимых для производства заявленного вида работ, либо копию договора на их аренду;
- копия документов (дипломов, аттестатов, удостоверений), подтверждающих квалификацию работников;
- копия протокола аттестации в области промышленной безопасности членов аттестационной комиссии юридического и/или физического лица, или лица, ответственного за промышленную безопасность заявителя.

Разрешение на право производства горных (геологоразведочных) работ выдается на бесплатной основе, со сроком действия три года.

Форма разрешения на право производства горных (геологоразведочных) работ приведена в приложении 1 к настоящему Положению.

5. Для получения разрешения на право производства взрывных работ юридическое лицо обращается в уполномоченный орган с заявлением (на фирменном бланке), в котором указываются:

- наименование организации;
- места работ, их характер (постоянный или разовый);
- сведения о руководителе взрывных работ - фамилия, имя, отчество, специальность по образованию, занимаемая должность, с приложением копии документа, дающего право руководства взрывными работами;

- сведения о месте хранения взрывчатых материалов (название, расположение, принадлежность, вместимость).

К заявлению должны быть приложены следующие документы:

- копия свидетельства о государственной регистрации юридического лица в органах Министерства юстиции Кыргызской Республики;
- копия документа, с указанием присвоенного заявителю идентификационного налогового номера налогоплательщика и плательщика страховых взносов;
- при взрывных работах на земной поверхности - утвержденная руководителем взрывных работ выкопировка плана местности, с нанесением мест производства взрывных работ, границ опасной зоны и находящихся в ее пределах жилых и производственных зданий, сооружений, железных, шоссейных дорог, трубопроводов, линий электропередачи, согласование проведения взрывных работ с местными органами власти и иными заинтересованными организациями, расположенными в пределах опасной зоны взрывных работ;
- при взрывных работах в подземных условиях - сведения об опасности шахты (рудника, объекта геологоразведочных работ и т.п.) по газу и пыли;
- при взрывных работах в населенных пунктах и при обработке металлов энергией взрыва - проект на взрывные работы;
- при сейсморазведочных работах с использованием взрывчатых материалов - схемы профилей работ, типовая схема охраны опасной зоны;
- при выполнении взрывных работ на водных объектах и в прибрежной водоохранной зоне - копия документа, подтверждающая согласование с органами рыбоохраны.

Все документы должны иметь подписи исполнителя и руководителя взрывных работ.

Разрешение на право производства взрывных работ выдается на бесплатной основе, сроком действия до одного года, на стационарных объектах - до смены руководителя взрывных работ.

При смене руководителя взрывных работ разрешение должно быть заменено.

Форма разрешения на право производства взрывных работ приведена в приложении 2 к настоящему Положению.

6. Для получения свидетельства на право приобретения взрывчатых материалов юридическое лицо представляет в уполномоченный орган заявление на фирменном бланке, в котором указываются:

- наименование организации;
- точное наименование и количество необходимых взрывчатых материалов, в том числе с

указанием поставщика взрывчатых материалов;

- сведения о том, для какой цели, на каких работах будут использованы взрывчатые материалы;
- номер и дата разрешения уполномоченного органа на право производства взрывных работ, в том числе копии договоров с заказчиками взрывчатых материалов;

- срок применения взрывчатых материалов;
- место хранения взрывчатых материалов, остатки имеющихся взрывчатых материалов к моменту подачи заявления и ожидаемый срок поставки заявленных взрывчатых материалов. Если взрывчатые материалы хранятся на складе другого предприятия, то к заявлению прилагается копия договора об аренде складских помещений;
- ежемесячный расход взрывчатых материалов (ориентировочно).

К заявлению должны быть приложены следующие документы:

- копия свидетельства о государственной регистрации юридического лица в органах Министерства юстиции Кыргызской Республики;
- копия документа, с указанием присвоенного заявителю идентификационного налогового номера налогоплательщика и плательщика страховых взносов.

Свидетельство на право приобретения взрывчатых материалов выдается на бесплатной основе, сроком действия до одного года.

Форма свидетельства на право приобретения взрывчатых материалов приведена в приложении 3 к настоящему Положению.

7. Для получения свидетельства на право хранения взрывчатых материалов юридическое лицо представляет в уполномоченный орган заявление на фирменном бланке, в котором указываются:

- наименование организации;
- тип и назначение места хранения взрывчатых материалов, его расположение;
- фамилия, инициалы и должность лица, ответственного за эксплуатацию места хранения взрывчатых материалов;
- наличие проекта строительства, дата его утверждения и регистрационный номер;
- заявленный срок действия свидетельства.

К заявлению должны быть приложены следующие документы:

- копия свидетельства о государственной регистрации юридического лица в органах Министерства юстиции Кыргызской Республики;
- копия документа, с указанием присвоенного

3. Порядок рассмотрения и выдачи разрешений

10. Заявление юридических и физических лиц о выдаче разрешительных документов и сопроводительная техническая документация (далее - заявительные документы) подлежат регистрации в уполномоченном органе.

11. Общий срок рассмотрения заявительных документов не должен превышать семи рабочих

заявителю идентификационного налогового номера налогоплательщика и плательщика страховых взносов;

- копия паспорта склада и акт приемки в эксплуатацию места хранения взрывчатых материалов.

Свидетельство на право хранения взрывчатых материалов выдается на бесплатной основе, сроком действия до трех лет - на постоянных складах хранения и до 1 года - на временных.

Форма свидетельства на право хранения взрывчатых материалов приведена в приложении 4 к настоящему Положению.

8. Для получения удостоверения взрывника физическое лицо представляет в уполномоченный орган заявление, в котором указываются:

- фамилия, имя, отчество претендента;
- вид взрывных работ.

К заявлению прикладываются:

- документ, подтверждающий его квалификацию или прохождение специальных курсов обучения взрывника, анкета;

- документ, удостоверяющий личность;
- документ, подтверждающий отсутствие медицинских противопоказаний для осуществления работ, связанных с оборотом взрывчатых материалов, выдаваемый органом исполнительной власти в области здравоохранения;

- документ, подтверждающий отсутствие судимости или ее погашение, выдаваемый уполномоченным органом в области внутренних дел.

Документ выдается бессрочно, с обязательным подтверждением (раз в два года) знаний в области оборота взрывчатых материалов в уполномоченном органе исполнительной власти, наделенном контрольными и надзорными функциями в области промышленной безопасности.

Единые книжки взрывника образца 2000 года, установленные Едиными правилами безопасности при взрывных работах, утвержденными приказом Министерства по чрезвычайным ситуациям и гражданской обороне Кыргызской Республики от 11 апреля 2000 года № 47 (регистрация в Министерстве юстиции Кыргызской Республики от 2 мая 2000 года № 79), имеют одинаковую юридическую силу с удостоверением взрывника в соответствии с образцом, приведенном в приложении 5 к настоящему Положению.

9. Заявитель несет ответственность за достоверность сведений, представляемых для получения разрешительных документов.

дней.

12. В случае правильно оформленных и полном объеме представленных заявительных документов подготавливается разрешительный документ и представляется руководству уполномоченного органа на подпись.

13. В случае представления неправильно

оформленных и (или) некомплектных заявительных документов, а также не подтверждения сведений, указанных в заявительных документах, заявительные документы возвращаются заявителю с сопроводительным письмом об отказе в рассмотрении, с указанием обоснованных причин отказа.

14. Разрешительный документ после подписи руководства уполномоченного органа, заверяется гербовой печатью и регистрируется в журнале, с

4. Условия действия разрешительных документов

17. Условия действия разрешения на право производства горных (геологоразведочных) работ:

- соблюдение требований промышленной безопасности;
- наличие положительного заключения экспертизы промышленной безопасности проектной документации;
- наличие лицензии на право пользования недрами и решения местных органов власти о предоставлении земельного участка под опасный производственный объект;
- своевременное информирование уполномоченного органа исполнительной власти, наделенного контрольными и надзорными функциями в области промышленной безопасности, о начале планируемых горных работ и их прекращении.

18. Условия действия разрешения на право производства взрывных работ:

- соблюдение требований Закона Кыргызской Республики "О взрывчатых материалах промышленного назначения";
- взрывные работы ведутся в присутствии лица, осуществляющего технический надзор предприятия;
- выдача взрывчатых материалов производится со складов взрывчатых материалов только после готовности полигона для взрывных работ;
- испытания взрывчатых материалов проводятся взрывниками в присутствии руководителя взрывных работ и заведующего складом взрывчатых материалов.

19. Условия действия свидетельства на право приобретения взрывчатых материалов:

- своевременное информирование уполномоченного органа и органа в области внутренних дел о ввозе взрывчатых материалов на территорию Кыргызской Республики и их приобретении;
- перевозка взрывчатых материалов в оборудованном транспортном средстве, под охраной, в присутствии сопровождающего лица, в соответствии с Условиями безопасной перевозки взрыв-

5. Порядок приостановки действия разрешительных документов и их отзыва

22. За неоднократное неисполнение организацией, в течение трех месяцев после получения разрешительного документа, требований нормативных правовых актов и технических регламентов в области промышленной безопасности, предписаний и условий, содержащихся в разре-

присвоением порядкового номера с индексом от-расли регулирования.

15. После регистрации заявитель (его доверенное лицо) получает разрешительный документ под роспись в регистрационном журнале.

16. Заявительные и разрешительные документы подлежат хранению в соответствии с Законом Кыргызской Республики "О национальном архивном фонде Кыргызской Республики".

чатых материалов, разработанными в соответствии с нормами и правилами безопасной перевозки опасных грузов;

- не превышение паспортной емкости хранилищ складов взрывчатых материалов.

20. Условия действия свидетельства на право хранения взрывчатых материалов:

- учет, хранение и охрана взрывчатых материалов осуществляется в строгом соответствии с требованиями Закона Кыргызской Республики "О взрывчатых материалах промышленного назначения";

- выдача и приемка взрывчатых материалов производится из отдельно расположенного помещения склада взрывчатых материалов;

- ежегодного, к 5 июля и к 5 января, представление в уполномоченный орган сведений о расходе взрывчатых материалов;

- при сдаче площадей хранилищ и склада взрывчатых материалов в аренду сторонним организациям, договоры согласовываются с уполномоченным органом;

- обеспечение круглосуточной охраны, вооруженной огнестрельным оружием, взрывчатых материалов на месте стоянки передвижного склада взрывчатых материалов.

21. Условия получения удостоверения взрывника:

- возраст претендента - двадцать лет и более;
- наличие соответствующей квалификации;
- прохождение аттестации в уполномоченном органе на знание требований в области оборота взрывчатых материалов;
- отсутствие судимости за совершение умышленного преступления;
- наличие медицинского заключения об отсутствии у претендента противопоказаний к осуществлению работ со взрывчатыми материалами;
- прохождение обязательной месячной стажировки под руководством опытного взрывника;
- наличие гражданства Кыргызской Республики.

шительных документах, а также изменение технологии производства при эксплуатации опасного производственного объекта, если это не влечет уголовной ответственности, выдается письменное предупреждение.

23. В случае повторного нарушения в течение

месяца требований нормативных правовых актов и технических регламентов в области промышленной безопасности и иных нарушений, отмеченных в письменном предупреждении, а также, если комиссией по специальному расследованию аварий или происшедшего несчастного случая на опасном производственном объекте будет документально установлено, что причиной случившегося явились несогласованные изменения конструкций, влияющие на безопасность обслуживающего персонала, уполномоченный орган приостанавливает действие разрешительного документа на срок до 3-х месяцев.

После устранения причин приостановки, действие разрешительного документа возобновляется.

24. Удостоверение взрывника отзывается (изымается) в случаях:

- добровольного отказа от указанного допуска;
- несвоевременного прохождения аттестации согласно Положению о порядке допуска лиц к деятельности, связанной с оборотом взрывчатых материалов, утвержденному постановлением Правительства Кыргызской Республики "Об утверждении положений о порядке допуска лиц к деятельности, связанной с оборотом взрывчатых материалов, о порядке изъятия взрывчатых материалов и приборов взрывного действия, о порядке разрешения споров, возникающих при обороте взрывчатых материалов, и внесении изменений и дополнений в нормативные правовые акты Правительства Кыргызской Республики" от 22 сентября 2006 года № 688;

- возникновения обстоятельств, при которых имеются медицинские противопоказания к осуществлению работ с взрывчатыми материалами;

- вынесения соответствующего решения судебным органом.

В случае отзыва (изъятия) или приостановления выдачи удостоверения взрывника руководитель субъекта оборота взрывчатых материалов обязан отстранить это лицо от работ, связанных с взрывчатыми материалами.

25. Отзыв (изъятие) разрешительного документа осуществляется в случаях:

- неустранения причин, по которым уполномоченный орган приостановил действие разрешительного документа;
- запрещения судом организации заниматься той деятельностью, на которую оно имеет разрешительный документ;
- реорганизации, ликвидации или банкротства организации;

- смены руководителя, ответственного за эксплуатацию опасного производственного объекта (только для видов разрешений, указанных в пунктах 5 и 7 настоящего Положения).

После устранения причин отзыва (изъятия) разрешительного документа, действие его не возобновляется, а выдается новое в соответствии с настоящим Положением.

Заявитель вправе обжаловать в порядке, установленном законодательством Кыргызской Республики, решение уполномоченного органа о приостановлении действия или отзыве разрешительного документа.

В случае утери организацией разрешительного документа, ею на основании имеющихся документов выдается дубликат. Дубликат выдается на основании заявления, с указанием причин выдачи дубликата.

Приложение 1

к Положению о порядке рассмотрения и выдачи разрешительных документов в области промышленной безопасности

(На фирменном бланке уполномоченного органа)

РАЗРЕШЕНИЕ № _____ на право ведения горных (геологоразведочных) работ

Выдано: _____
(наименование предприятия, организации)

Настоящим разрешением предоставлено право: _____

Основание: Заявление от "___" _____ 20__ года № _____

Срок действия разрешения: _____

Условия действия разрешения: _____

При невыполнении условий настоящего разрешения принимаются меры в соответствии с законодательством Кыргызской Республики.

Разрешение составлено в 2-х экземплярах и внесено в реестр уполномоченного органа.

Руководитель: _____
М.П. _____ (Подпись) _____ (ФИО)
"___" _____ 20__ года

Приложение 2
к Положению о порядке рассмотрения и выдачи разрешительных документов в области промышленной безопасности

(На фирменном бланке уполномоченного органа)

РАЗРЕШЕНИЕ № _____ на право производства взрывных работ

Выдано: _____
(наименование уполномоченного органа)

Кому: _____
(наименование предприятия, организации)

на право производства взрывных работ в _____
(на) _____
(наименование объекта, место работы и его расположение)

с целью _____
Руководство взрывными работами возложено на _____
(должность)

_____ (фамилия, имя, отчество)

При производстве работ порядок хранения, использования, учета взрывчатых материалов должны соблюдаться требования Закона Кыргызской Республики "О взрывчатых материалах промышленного назначения", нормативных правовых актов и технических регламентов в области оборота взрывчатых материалов и промышленной безопасности.

Организация хранения взрывчатых материалов должна исключать их хищение, а условия хранения - порчу.

Срок действия настоящего разрешения: _____

Особые условия: _____

Руководитель: _____ (ФИО)
М.П. _____ (Подпись)

"___" _____ 20__ года

Приложение 3
к Положению о порядке рассмотрения и выдачи разрешительных документов в области промышленной безопасности

(На фирменном бланке уполномоченного органа)

СВИДЕТЕЛЬСТВО № _____ на право приобретения взрывчатых материалов

Выдано: _____
(наименование уполномоченного органа)

Кому: _____
на право приобретения у _____
(наименование организации)

следующих взрывчатых материалов:

№ п/п	Наименование взрывчатых материалов	Единица измерения	Количество	
			цифрами	прописью

Перечисленные взрывчатые материалы предназначены для _____
и будут храниться: _____

Дополнительные требования к перевозке и хранению: _____
Срок действия настоящего свидетельства до "___" _____ 20__ года

Руководитель: _____ (ФИО)
М.П. _____ (Подпись)

"___" _____ 20__ года

Примечание: настоящее свидетельство является основанием для получения в органах внутренних дел разрешения на приобретение (перевозку) взрывчатых материалов.

Приложение 4
к Положению о порядке рассмотрения и выдачи
разрешительных документов в области
промышленной безопасности

(На фирменном бланке уполномоченного органа)

СВИДЕТЕЛЬСТВО № _____
на право хранения взрывчатых материалов

_____ (наименование места хранения взрывчатых материалов)

_____ (предприятие, цех (участок))

Выдано: _____ (наименование уполномоченного органа)

на основании письма от "___" _____ 20__ года № _____, акта о приемке в эксплуатацию от
"___" _____ 20__ года и паспорта склада взрывчатых материалов, под персональную ответст-
венность _____

_____ (фамилия, имя, отчество должность ответственного лица)

Емкость: _____

№ п/п	Наименование взрывчатого материала	Единица измерения	Количество

Особые условия: _____

Срок действия настоящего свидетельства до "___" _____ 20__ года

Руководитель: _____ (Подпись) _____ (ФИО)
"___" _____ 20__ года

Приложение 5
к Положению о порядке рассмотрения и выдачи
разрешительных документов в области
промышленной безопасности

Обложка

Государственный герб Кыргызской Республики

_____ (наименование уполномоченного органа)

Удостоверение взрывника

Стр. 1

_____ (наименование уполномоченного органа)

_____ (наименование организации, проводившей обучение)

Место фотокарточки

М.П. уполномоченного органа

Удостоверение взрывника

№ _____

Серия _____

Фамилия _____

Имя _____

Отчество _____

Имеет право _____

Выдано "___" _____ 20__ года

Аттестационной комиссией уполномоченного органа _____

Стр. 2

город (поселок) _____
на основании протокола от "___" _____ 20__ года № _____

М.П.

Председатель аттестационной комиссии:
уполномоченного органа

_____ (должность, фамилия, инициалы)

_____ (подпись)

Представитель организации: _____

_____ (должность, фамилия, инициалы)

Личная подпись взрывника: _____ (подпись)

Стажировку прошел с "___" _____ 20__ года по "___" _____ 20__ года

_____ (должность, фамилия, инициалы руководителя взрывных работ организации - шахты, рудника и т.п.)

М.П. организации

(Руководитель шахты,
рудника, карьера и т.п.) _____ (подпись)

Личная подпись взрывника: _____ (подпись)

Стр. 3-7

Получил дополнительно право производства следующего вида взрывных работ(*) на основании
протокола от "___" _____ 20__ года № _____.

Примечание: (*) Всего в удостоверении взрывника 5 таких страниц.

Их заполнение производится при каждом получении дополнительных прав _____

_____ город (поселок) _____

М.П.

Председатель аттестационной комиссии:
уполномоченного органа

(должность, фамилия, инициалы)

(подпись)

Представитель организации:

(должность)

(фамилия, инициалы)

(подпись)

Стажировку прошел с " " 20__ года по " " 20__ года

(должность, фамилия, инициалы руководителя взрывных работ организации - шахты, рудника и т.п.)

М.П. организации

(Руководитель шахты,
рудника, карьера и т.п.)

(подпись)

Личная подпись взрывника:

(подпись)

Стр. 8

Талон изъят на основании

от " " 20__ года №

(должность, фамилия, инициалы руководителя взрывных работ организации - шахты, рудника карьера и т.п.)

М.П. организации

(Руководитель шахты,
рудника, карьера и т.п.)

(подпись)

Талон предупреждения к удостоверению взрывника

№

Серия:

Фамилия

Имя

Отчество

М.П.

Председатель аттестационной комиссии:
уполномоченного органа

(должность, фамилия, инициалы)

(подпись)

Представитель организации:

" " 20__ года

(должность, фамилия, инициалы)

(подпись)

Талон восстановлен " " 20__ года на основании

от " " 20__ года

(должность, фамилия, инициалы руководителя взрывных работ организации - шахты, рудника, карьера и т.п.)

М.П. организации

(Руководитель шахты,
рудника, карьера и т.п.)

(подпись)

ПОСТАНОВЛЕНИЕ ПРАВИТЕЛЬСТВА КЫРГЫЗСКОЙ РЕСПУБЛИКИ

Об образовании Департамента регистрации населения и актов гражданского состояния при Государственной регистрационной службе при Правительстве Кыргызской Республики

В соответствии со статьей 10 конституционного Закона Кыргызской Республики "О Правительстве Кыргызской Республики", в целях оптимизации деятельности Государственной регистрационной службы при Правительстве Кыргызской Республики Правительство Кыргызской Республики постановляет:

1. Образовать Департамент регистрации населения и актов гражданского состояния при Государственной регистрационной службе при Правительстве Кыргызской Республики на базе Департамента регистрации населения при Государственной регистрационной службе при Правительстве Кыргызской Республики и Департамента регистрации актов гражданского состояния при Государственной регистрационной службе при Правительстве Кыргызской Республики.

2. Установить, что Департамент регистрации населения и актов гражданского состояния при Государственной регистрационной службе при Правительстве Кыргызской Республики является правопреемником Департамента регистрации населения при Государственной регистрационной службе при Правительстве Кыргызской Республики и Департамента регистрации актов гражданского состояния при Государственной регистрационной службе при Правительстве Кыргызской Республики.

3. Утвердить прилагаемые:
- Положение о Департаменте регистрации населения и актов гражданского состояния при Государственной регистрационной службе при Правительстве Кыргызской Республики;
- схему управления Департамента регистрации населения и актов гражданского состояния при Государственной регистрационной службе

при Правительстве Кыргызской Республики.

4. Государственной регистрационной службе при Правительстве Кыргызской Республики:

- в месячный срок провести оптимизацию штатной численности управленческих структур образованного подразделения;
- в трехмесячный срок:

в установленном порядке внести проекты решений Правительства Кыргызской Республики по приведению ранее принятых решений Правительства Кыргызской Республики в соответствие с положениями настоящего постановления;

рассмотреть вопрос о целесообразности образования Центра геоинформационных систем при Департаменте кадастра и регистрации прав на недвижимое имущество при Государственной регистрационной службе при Правительстве Кыргызской Республики в целях обеспечения поддержки информационно-коммуникационных и геоинформационных технологий;

принять другие необходимые меры, вытекающие из настоящего постановления.

5. Министерству финансов Кыргызской Республики учесть при формировании республиканского бюджета необходимые финансовые средства для функционирования Государственной регистрационной службы при Правительстве Кыргызской Республики и ее подведомственных подразделений.

6. Признать утратившими силу:

- постановление Правительства Кыргызской Республики "О Департаменте регистрации населения при Государственной регистрационной службе при Правительстве Кыргызской Республики" от 5 февраля 2010 года № 73;
- постановление Правительства Кыргызской

Республики "О Департаменте регистрации коммерческих юридических лиц и актов гражданского состояния при Государственной регистрационной службе при Правительстве Кыргызской Республики" от 5 февраля 2010 года № 74.

7. Контроль за исполнением настоящего постановления возложить на отдел регионального

развития, транспорта, строительства и коммуникаций Аппарата Правительства Кыргызской Республики.

8. Настоящее постановление вступает в силу со дня официального опубликования. (газета "Эркин Тоо" от 4 июня 2013 года № 46)

Премьер-министр Кыргызской Республики
Ж.Сатыбалдиев

г.Бишкек
от 30 мая 2013 года № 304

Утверждено
постановлением Правительства
Кыргызской Республики
от 30 мая 2013 года № 304

ПОЛОЖЕНИЕ

о Департаменте регистрации населения и актов гражданского состояния при Государственной регистрационной службе при Правительстве Кыргызской Республики

1. Общие положения

1. Департамент регистрации населения и актов гражданского состояния при Государственной регистрационной службе при Правительстве Кыргызской Республики (далее - Департамент) является подведомственным подразделением Государственной регистрационной службы при Правительстве Кыргызской Республики (далее - Служба), осуществляющим деятельность в области государственной регистрации населения, регистрации актов гражданского состояния, оформления документов по вопросам приобретения гражданства Кыргызской Республики и выхода из него, выдачи гражданам персонифицированных, идентифицирующих и других документов государственного значения.

2. Департамент в своей деятельности руководствуется Конституцией Кыргызской Республики, законами Кыргызской Республики, указами и распоряжениями Президента Кыргызской Республики, постановлениями и распоряжениями Правительства Кыргызской Республики, приказами и распоряжениями Службы, а также настоящим Положением.

3. Департамент является юридическим лицом, имеет печать с изображением Государственного герба Кыргызской Республики, со своим наименованием на государственном и официальном языках, самостоятельный баланс, расчетный и иные счета в системе казначейства Министерства финансов Кыргызской Республики.

2. Задачи

4. Основными задачами Департамента являются:

- организация паспортно-визовой, регистрационной и адресно-справочной работы;
- обеспечение процедур государственной регистрации актов гражданского состояния в пределах предоставленных полномочий, в порядке, установленном законодательством Кыргызской Республики;
- участие в создании, регистрации, формировании и обслуживании информационных ресурсов в пределах компетенции Департамента;
- организация системы единой государственной регистрации населения;

- обеспечение соблюдения гражданами Кыргызской Республики, иностранными гражданами и лицами без гражданства миграционного законодательства Кыргызской Республики;

- обеспечение граждан персонифицированными, идентифицирующими документами государственного значения;

- совершенствование системы оборота документов государственного значения, с использованием современных информационных технологий;

- обеспечение защиты информации персонального характера, отнесенной к компетенции Департамента.

3. Функции

5. Департамент в соответствии с возложенными на него задачами:

- осуществляет в установленном порядке ре-

гистрацию и снятие с регистрационного учета граждан Кыргызской Республики;

- участвует в подготовке предложений по раз-

работке и реализации государственной политики в области создания единых государственных информационных ресурсов;

- обеспечивает предоставление государственных услуг физическим и юридическим лицам, в том числе с использованием современных информационных технологий;

- участвует в обеспечении формирования, хранения, использования и безопасности государственных информационных ресурсов;

- участвует в формировании и обслуживании государственных реестров Кыргызской Республики, отнесенных к компетенции Департамента;

- обеспечивает реализацию прав граждан и организаций на доступ к информационным ресурсам;

- осуществляет регистрацию актов гражданского состояния;

- осуществляет выдачу гражданам копий документов из архивов Департамента на основании имеющихся записей актов гражданского состояния;

- рассматривает в соответствии с законодательством Кыргызской Республики ходатайства граждан о перемене фамилии, имени, отчества, о внесении изменений, исправлений, дополнений в записи актов гражданского состояния;

- рассматривает в установленном порядке заявления иностранных граждан на регистрацию брака;

- разрабатывает и внедряет новые гражданские обряды церемониала регистрации брака;

- осуществляет в соответствии с законодательством Кыргызской Республики регистрацию иностранных граждан, лиц без гражданства и беженцев;

- осуществляет в установленном порядке продление виз Кыргызской Республики иностранным гражданам и лицам без гражданства;

- осуществляет оформление документов по вопросам вида на жительство иностранным гражданам и лицам без гражданства;

- осуществляет прием и оформление документов по вопросам приобретения гражданства Кыргызской Республики и выхода из него, с последующим их внесением для рассмотрения в Службу;

- оформляет документы граждан Кыргызской Республики, убывающих на временное и постоянное место жительства за пределы Кыргызской Республики;

- оформляет и осуществляет выдачу приглашений иностранным гражданам, прибывающим в Кыргызскую Республику по частным делам;

- ведет адресно-справочную картотеку и выдает адресные справки, справки стола находок;

- осуществляет прием и оформление документов от граждан Кыргызской Республики на изготовление и персонификацию паспортов, а также их выдачу;

- участвует в работе по формированию Государственного реестра персонифицированных документов, отнесенных к компетенции Департамента;

- вносит в Службу предложения по совершенствованию бланков паспортов, свидетельств и документов государственного значения, применению элементов защиты от подделок и фальсификации, с использованием современных технологий;

- ведет учет и контроль за использованием, хранением, уничтожением буклетов общегражданских паспортов, расходных материалов на изготовление паспорта гражданина Кыргызской Республики, бланков свидетельств строгой отчетности, регистрации актов гражданского состояния, бланочной продукции строгой отчетности и бланочной продукции Департамента;

- осуществляет работу по комплектованию, хранению, учету и использованию архивных документов;

- оказывает содействие государственным и правоохранительным органам Кыргызской Республики по предупреждению и пресечению фактов нелегального пребывания на территории республики иностранных граждан и лиц без гражданства;

- предоставляет в установленном порядке информацию государственным органам, юридическим и физическим лицам;

- ведет в соответствии с законодательством Кыргызской Республики единую базу данных юридических и физических лиц по вопросам выдачи виз;

- участвует в разработке стандартов предоставления государственных услуг в пределах компетенции Департамента;

- участвует в разработке требований по обеспечению безопасности государственных информационных услуг;

- координирует и контролирует деятельность территориальных органов по вопросам паспортно-визовой, регистрационной, архивной, адресно-справочной работы, а также оказывает методическую и консультативную помощь;

- организует системную работу по повышению потенциала и квалификации сотрудников Департамента;

- рассматривает в установленном порядке обращения, жалобы, заявления и предложения граждан и юридических лиц;

- осуществляет международное сотрудничество по вопросам, отнесенным к компетенции Департамента;

- осуществляет проверку работы территориальных органов Департамента;

- согласовывает фонд оплаты труда, штатное расписание центрального аппарата для утверждения Службой.

4. Права

6. Департамент имеет право:

- издавать в соответствии с законодательством Кыргызской Республики приказы и распоряжения в пределах своей компетенции;
- вносить на рассмотрение Службы проекты нормативных правовых актов по вопросам, отнесенным к компетенции Департамента;
- запрашивать и получать в установленном порядке от государственных органов Кыргызской Республики, органов местного самоуправления, а также от физических и юридических лиц информацию и материалы, необходимые для выполне-

5. Организация деятельности

7. Департамент возглавляет директор, назначаемый на должность и освобождаемый от должности Премьер-министром Кыргызской Республики по представлению председателя Службы.

8. В Департаменте учреждена должность заместителя директора. Заместитель директора назначается на должность и освобождается от должности председателем Службы в соответствии с законодательством Кыргызской Республики.

9. Функциональные обязанности директора и его заместителей определяются и утверждаются председателем Службы.

10. Структура и штатная численность центрального аппарата Департамента утверждаются председателем Службы.

11. Директор Департамента:

- осуществляет управление Департаментом и его территориальными органами;
- несет персональную ответственность за выполнение возложенных на Департамент задач и осуществление им своих функций;
- издает, в пределах своей компетенции, приказы и распоряжения, обязательные для исполнения сотрудниками Департамента и его территориальных органов;
- назначает на должность и освобождает от должности работников Департамента и территориальных подразделений согласно номенклатуре;

6. Финансирование и имущество

13. Финансирование Департамента и его территориальных органов осуществляется за счет средств республиканского бюджета и иных источников финансирования, не запрещенных законодательством Кыргызской Республики, распределяемых Службой согласно утвержденным сметам.

14. Имущество Департамента закрепляется за

7. Реорганизация и ликвидация

16. Реорганизация и ликвидация Департамента осуществляются в соответствии с законодательством Кыргызской Республики.

ния задач, отнесенных к компетенции Департамента;

- выступать от своего имени, в пределах делегированных полномочий, в качестве истца и/или ответчика в судах;
- обеспечивать внедрение и развитие новых технологий;
- принимать меры по обеспечению сохранности государственного имущества, находящегося в оперативном управлении Департамента;
- осуществлять иные полномочия в соответствии с законодательством Кыргызской Республики.

- определяет функциональные обязанности работников Департамента;

- представляет интересы Департамента в государственных органах и иных организациях;
- вносит предложения в Службу о структуре и штатной численности центрального аппарата Департамента;

- выдает в установленном порядке доверенности на представление интересов Департамента в судебных и иных государственных органах;

- поощряет в установленном порядке отличившихся работников Департамента и территориальных органов, а также вносит предложения в Службу о присвоении сотрудникам почетных званий и награждении ведомственными и государственными наградами Кыргызской Республики;

- применяет в установленном порядке меры дисциплинарного воздействия к работникам Департамента;

- в установленном порядке распоряжается средствами и управляет имуществом Департамента;

- осуществляет иные функции и полномочия по руководству деятельностью Департамента в соответствии с законодательством Кыргызской Республики и настоящим Положением.

12. В Департаменте в установленном порядке создаются конфликтные комиссии по определению гражданства, правомерности выдачи паспортов.

ним на праве оперативного управления, в соответствии с Гражданским кодексом Кыргызской Республики и используется для целей, установленных настоящим Положением.

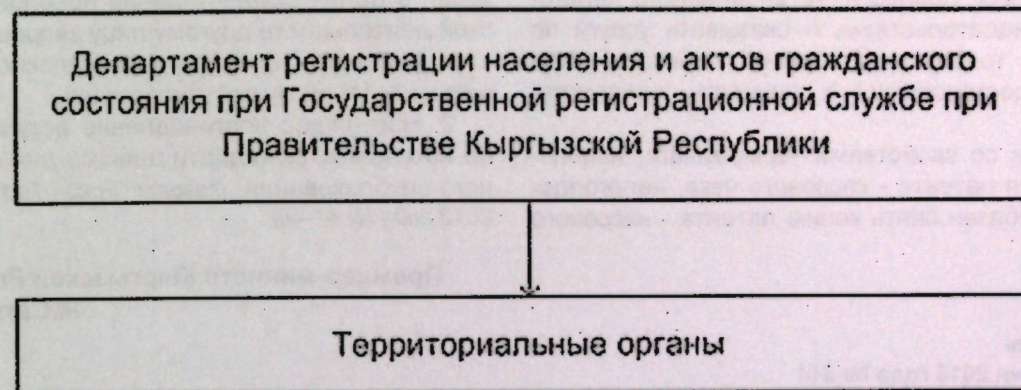
15. За ненадлежащее и нецелевое использование государственного имущества Департамент отвечает в соответствии с законодательством Кыргызской Республики.

17. При ликвидации Департамента документы хранятся в соответствии с Законом Кыргызской Республики "О Национальном архивном фонде".

Утверждена
постановлением Правительства
Кыргызской Республики
от 30 мая 2013 года № 304

СХЕМА

управления Департамента регистрации населения и актов гражданского состояния при Государственной регистрационной службе при Правительстве Кыргызской Республики



ПОСТАНОВЛЕНИЕ ПРАВИТЕЛЬСТВА КЫРГЫЗСКОЙ РЕСПУБЛИКИ
О внесении изменения и дополнений в постановление
Правительства Кыргызской Республики "О мерах по
реализации требований статьи 345 Налогового кодекса
Кыргызской Республики" от 24 ноября 2009 года № 713

В соответствии со статьями 345 и 355 Налогового кодекса Кыргызской Республики, в целях упрощения процедуры налогового администрирования по исполнению налоговых обязательств и создания благоприятных условий субъектам предпринимательства, осуществляющим пассажирские и грузовые перевозки, Правительство Кыргызской Республики постановляет:

1. Внести в постановление Правительства Кыргызской Республики "О мерах по реализации требований статьи 345 Налогового кодекса Кыргызской Республики" от 24 ноября 2009 года № 713 следующие изменение и дополнения:

- в пункте 1 слова "и форму добровольного патента" заменить словами ", форму добровольного патента и форму добровольного патента - кассового чека на услуги по перевозке пассажиров и грузов";

- Порядок выдачи патентов в налоговых органах, утвержденный вышеуказанным постановлением, дополнить пунктами 12-17 следующего содержания:

"12. Налогоплательщик, осуществляющий услуги по перевозке пассажиров и грузов, имеет право на приобретение по данному виду дея-

тельности добровольного патента - кассового чека, по форме, утвержденной Правительством Кыргызской Республики, с уплатой налога на основе добровольного патента посредством использования платежных терминалов, на основании договоров, заключенных между операторами платежных систем и уполномоченным налоговым органом об оказании данного вида услуг.

13. Перечень операторов платежных систем публикуется на официальном информационном веб-сайте уполномоченного налогового органа.

14. Налогоплательщик, осуществляющий услуги по перевозке пассажиров и грузов, выбравший метод уплаты налога на основе добровольного патента посредством платежных терминалов, должен приобрести первоначально добровольный патент в налоговом органе в порядке, установленном пунктами 1 и 2 настоящего Порядка.

Последующее приобретение добровольного патента - кассового чека на услуги по перевозке пассажиров и грузов (далее - патент - кассовый чек) может быть осуществлено посредством использования платежных терминалов, при этом срок действия патента - кассового чека не должен превышать 30 дней, следующих подряд, при

условии соответствующей уплаты налога через платежный терминал.

15. Ответственность за полноту и своевременность уплаты налога при приобретении патента - кассового чека посредством платежных терминалов возлагается на налогоплательщика, осуществляющего услуги по перевозке пассажиров и грузов.

Налогоплательщик обязан обеспечить сохранность патента - кассового чека в течение срока исковой давности, установленного налоговым законодательством, и оказывать услуги по перевозке только при наличии патента и документа, удостоверяющего личность налогоплательщика.

В связи со свойствами термобумаги, используемой для патента - кассового чека, налогоплательщик обязан снять копию патента - кассового

чека, приобретенного посредством платежного терминала, и в дальнейшем использовать данную копию при проведении взаимосверок с органами налоговой службы.

16. В случае осуществления деятельности без патента или нарушения пунктов настоящего Порядка налогоплательщик несет ответственность в соответствии с законодательством Кыргызской Республики.

17. Передача патента - кассового чека или его копии в целях осуществления предпринимательской деятельности другому лицу запрещается.;

- дополнить приложением согласно приложению к настоящему постановлению.

2. Настоящее постановление вступает в силу по истечении пятнадцати дней со дня официального опубликования. (газета "Эркин Тоо" от 7 июня 2013 года № 47-48)

Премьер-министр Кыргызской Республики
Ж.Сатыбалдиев

г.Бишкек

от 5 июня 2013 года № 314

Приложение
к постановлению Правительства
Кыргызской Республики
от 5 июня 2013 года № 314

"ФОРМА

добровольного патента-кассового чека на услуги по перевозке пассажиров и грузов

Добровольный патент - кассовый чек на услуги по перевозке пассажиров и грузов	
№ квитанции	
Идентификационный налоговый номер	
ФИО	
Место осуществления деятельности	
Серия и номер первоначального патента	
Вид деятельности	
Период действия	
Сумма патента	
Дата уплаты налога	
Адрес и номер платежного терминала	

Примечание: передача патента или его копии другому лицу в целях осуществления предприниматель-

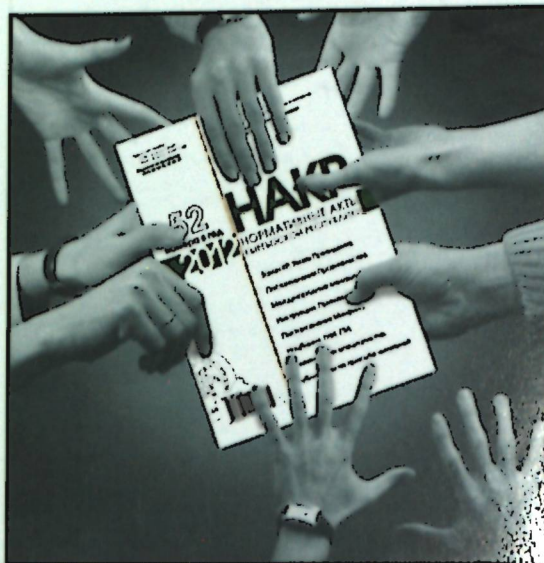
ской деятельности запрещается."

+ Кодексттер + Мыйзамдар + Жума сайын чыккан "НАКР" журналы + Помощник Адвоката + Помощник Нотариса + ЖТЕКЧИЛЕР, БУХГАЛТЕРЛЕР, ЮРИСТТЕР ЖАНА ИШКЕРЛЕР УЧУН ЭҢ МЫКТЫ ЮРИДИКАЛЫК АДАБИЯТ

Өз убагында жазылсаңыз убакытыңызды да, Акчаңызды да өөнөп каласыз!

для бухгалтеров и для юристов Подписка

Еженедельный журнал для руководителей.



принимается в любом почтовом

бухгалтерлер үчүн и юристтер үчүн

Подписавшись на нужные издания, Вы экономите свое время и деньги!

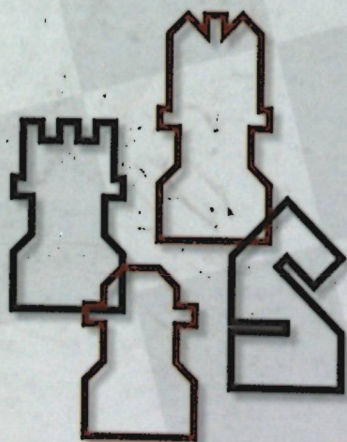
ЮРИДИЧЕСКАЯ ЛИТЕРАТУРА ДЛЯ РУКОВОДИТЕЛЕЙ, БУХГАЛТЕРОВ, ЮРИСТОВ И ПРЕДПРИНИМАТЕЛЕЙ

+ Кодексы + Законы + Еженедельный журнал "НАКР" + Помощник Адвоката + Помощник Нотариуса +

Китептерди басмадан, китеп дүкөндөрдөн жана жеке сатуучулардан сатып алсаңыз болот. Книги можно приобрести в издательстве, книжных магазинах и у частных реализаторов.

ИЗДАТЕЛЬСТВО
АКАДЕМИЯ
+996 (312) 64-26-50

ТОКТОМ - УКУКТУК МЕЙКИНДИКТЕ БАШКАРУУЧУ АБАЛДЫ ЭЭЛӨӨ



УКУКТУК МААЛЫМАТТАР ТОПТОМУ
ӨЗ ИШИН ЧЕБЕРЛЕРИНЕ
ОЛУТТУУ КОМПАНИЯЛАРДЫН
КЫЗМАТКЕРЛЕРИНЕ
АЗЫРКЫ ЗАМАН МЕНЕН ТЕҢ БАСКАНДАРГА
ТУУРА БАГЫТТЫ ТАНДАЙ БИЛГЕНДЕРГЕ
ЭРТЕҢКИ КҮНГӨ ИШЕНИЧТҮҮ КАРАГАНДАРГА
АРНАЛГАН

КР Мыйзамдары Сиздин компьютериңизде "ТОКТОМ Про" жана "ТОКТОМ Лайт" линиялары менен

ИНФОРМАЦИОННЫЙ ЦЕНТР
ТОКТОМ

720005, Кыргыз Республикасы, Бишкек ш., М. Горький коч., 15
тел.: +996 (312) 54-10-27, факс: +996 (312) 54-03-60
http://www.toktom.kg, e-mail: info@toktom.kg