

ЦЕНТР ЭКОНОМИЧЕСКИХ ИССЛЕДОВАНИЙ
НАЦИОНАЛЬНОЙ АКАДЕМИИ НАУК
КЫРГЫЗСКОЙ РЕСПУБЛИКИ
Диссертационный совет Д.08.06.330

На правах рукописи
УДК: 338.43 (575.2) (043.3)

АЛИМБЕКОВ КЕНЕШБЕК АЛАЙЧИЕВИЧ


ФОРМИРОВАНИЕ И РАЗВИТИЕ ЭФФЕКТИВНОЙ РЫНОЧНОЙ МОДЕЛИ
АГРАРНОГО СЕКТОРА В УСЛОВИЯХ ТРАНСФОРМИРУЮЩЕЙСЯ
ЭКОНОМИКИ (на материалах Кыргызской Республики)

Специальность: 08.00.05 - Экономика и управление народным хозяйством
(экономика, управление предприятиями, отраслями,
комплексами – АПК и сельское хозяйство)

Автореферат

диссертации на соискание ученой степени кандидата экономических наук

Бишкек – 2008



Диссертационная работа выполнена на кафедре экономики Бишкекского гуманитарного университета им. К.Карасаева

Научный руководитель: доктор экономических наук, профессор, А.У.Орузбаев

Официальные оппоненты: доктор экономических наук, профессор Идинов Кубанычбек Идинович

кандидат экономических наук
Алышбаев Болот Жумагулович

Ведущая организация: Институт экономики и бизнеса Кыргызской аграрной академии им. К.И. Скрыбина (г. Бишкек, пр. Медерова 68)

Защита состоится «10» сентября 2008 года в 14 часов на заседании Диссертационного совета Д.08.06.330 по защите диссертаций на соискание ученой степени доктора (кандидата) экономических наук в Центре экономических исследований НАН КР по адресу: 720071, г. Бишкек, проспект Чуй 265-а, НАН КР, 1 этаж, Малый зал.

С диссертацией можно ознакомиться в библиотеке Национальной академии наук КР.

Автореферат разослан «08» сентября 2008 года.

Ученый секретарь
Диссертационного совета, к.э.н., профессор

И. Атантаев

1. ОБЩАЯ ХАРАКТЕРИСТИКА РАБОТЫ

Актуальность темы исследования определяется особой ролью и места сельского хозяйства в национальной экономике суверенного Кыргызстана. Сельское хозяйство обеспечивает более 30% процентов валового внутреннего продукта. В сельской местности проживает свыше 65% населения республики. Следовательно, от развития сельскохозяйственного производства в значительной мере зависит уровень жизни всего населения страны и её экспортный потенциал. Однако данная отрасль национальной экономики. в настоящее время переживает сложный этап реформирования. Произошел демонтаж старой системы хозяйствования. Формируется новая рыночная система, где предпочтение отдается экономической свободе, инициативе и предпринимательству.

Одной из важнейших целей при этом является формирование эффективной рыночной модели, обеспечивающей высокий рост производства сельскохозяйственной продукции. Это будет обеспечивать продовольственную безопасность Кыргызстана и повышение уровня жизни всего населения. Поэтому проблемы сельского хозяйства находятся в центре внимания экономической политики нашего государства. Главным компонентом аграрного преобразования является проведение земельной реформы. Земля По итогам референдума 1998 г.земля стала объектом частной собственности. Крестьяне получили свои земельные наделы. Формировались фермерские хозяйства. Но остались и государственные хозяйства. Значительный удельный вес занимают кооперативы и личные подсобные хозяйства. Таким образом, в сельском хозяйстве Кыргызстана сложилась многоукладная экономика и с формированием рыночных структур она начала развиваться по законам рынка. Тем не менее эффективное сочетание новых хозяйственных форм в аграрном секторе еще не имеет достаточно полного научного и экономического обоснования.

Не до конца разработаны методологические и методические подходы к вопросу трансформации экономической системы в аграрном секторе. Неясны перспективы развития многоукладной аграрной экономики. Не определено оптимальное соотношение разнообразных форм хозяйствования. Не разработана эффективная рыночная модель в сельском хозяйстве. В результате революционной атаки в деле реформирования сельского хозяйства, насильственного упразднения совхозов и колхозов, многие процессы были преждевременными и неэффективными. Они привели к резкому обнищанию сельского населения. Резко возросла безработица, отсюда и возник высокий уровень внутренней и внешней миграции сельского населения. В таких кризисных условиях крайне необходим научный поиск новых эффективных подходов в деле дальнейшего реформирования аграрного сектора. Важно найти оптимальную модель его функционирования. Следует совершенствовать нормативно-правовую базу

модернизации сельского хозяйства. Обеспечить его конкурентоспособность и высокую рентабельность. Все это предопределяет исключительную научно-теоретическую и практическую ценность данного исследования.

Состояние изученности проблемы. Вопросы развития сельского хозяйства всегда были в центре внимания ученых. Большой вклад в исследование этих проблем внесли работы российских ученых А.В. Чайнова, Н.Д. Кондратьева, А.И. Челищева. Их труды являются актуальными и в наше время. Особенно в период трансформации экономической системы и реформирования сельского хозяйства по переводу его на рыночные методы хозяйствования. Весомый вклад в разработку проблем реформирования сельского хозяйства, определения роли собственности и путей развития аграрных отношений в условиях рынка внесли работы известных ученых России: Л.И. Абалкин, В.Р. Боев, И.Н. Буздалов, С.И. Градов, В.В. Кузнецова, В.В. Маслова, П.М. Перушкевич, А.А. Семенов, А.А. Шутьков и др.

Вопросы реформирования национальной экономики, в том числе сельского хозяйства находятся в центре внимания отечественных ученых – экономистов. Среди них особо следует отметить работы Т.К. Койчуева, А.У. Орузбаева, Ж.С. Лайлиева, М.Б. Балбакова, Б.А. Аламанова, К.И. Идинова, Ш.М. Мусакожоева, К.А. Абдымаликова, А.О. Орозбаевой, К.А. Атышова, А.Р. Рахматова, Ж. М. Батырканова, Ж. Ж.Жумабаева, А.И. Исманова и других. Они внесли большой вклад в разработку теоретических и методологических проблем эффективного функционирования экономики в условиях многоукладности.

Вместе с тем, ряд методологических и методических вопросов, связанных с социально-экономическими последствиями проводимых рыночных преобразований, поиском оптимального сочетания форм собственности и форм хозяйствования, а также с дальнейшим формированием рыночной модели развития сельского хозяйства и его финансированием исследованы крайне недостаточно.. Этим обусловлен выбор темы настоящего исследования.

Связь темы с крупными научными и государственными программами. Тема диссертации связана с Комплексной основой развития Кыргызской Республики до 2010 г., а также с разработками Министерства сельского, водного хозяйства и перерабатывающей промышленности КР по формированию новых видов кооперации и интеграции в АПК в целом.

Цель настоящего исследования состоит в том, чтобы теоретически обосновать и на этой основе разработать эффективную рыночную модель аграрного сектора экономики, предложить оптимальные размеры производственных кооперативов с учетом их специализации.

В соответствии с поставленной целью были определены следующие задачи:

- определить общие методические подходы дальнейшего реформирования сельского хозяйства в условиях рыночной трансформации экономической системы Кыргызстана;

- обобщить и рекомендовать теоретические и методологические основы формирования рыночной модели развития аграрного сектора экономики;
- изучить зарубежный опыт реформирования сельского хозяйства и разработать рыночную модель его эффективного развития;
- проанализировать состояние, размещение и специализацию сельскохозяйственного производства по регионам республики;
- определить оптимальные параметры производственной кооперации, исходя из тенденций развития сельскохозяйственного производства;
- предложить методологические подходы к разработке организационно-управленческой и производственной модели кооперирования в аграрном секторе экономики;
- разработать практические рекомендации по повышению эффективности функционирования многоукладной аграрной экономики.

Объектом исследования является многоукладное сельскохозяйственное производство Кыргызской Республики в условиях его реформирования.

Предметом исследования являются социально-экономические процессы в период трансформации аграрного сектора экономики и перевода его на рыночные методы хозяйствования.

Теоретической и методологической основой исследования послужили труды классиков экономической науки, отечественных и зарубежных ученых по проблемам реформирования сельского хозяйства, формирования многоукладной экономики и выбора рыночной модели развития сельского хозяйства. В работе также использованы законодательные и другие нормативные акты Кыргызской Республики.

В качестве **информационных источников** использовались статистические материалы Нацстаткомитета КР, годовые отчеты, материалы Первой Национальной сельскохозяйственной переписи и материалы социологических опросов.

В процессе исследования применялись методы системного анализа, экономико-статистический, монографический, экономико-математический, сравнительный методы, выборочные обследования и др.

Научная новизна диссертации заключается в обосновании предложений по формированию эффективной рыночной модели функционирования аграрного сектора экономики. К наиболее существенным результатам исследования, характеризующим научную новизну, относятся следующие положения:

- обобщены и углублены теоретические положения, касающиеся процесса трансформации экономической системы и ее влияния на аграрный сектор экономики;
- предложено научно-теоретическое обоснование вариантов сочетания и развития форм собственности в процессе формирования многоукладной экономики;
- уточнены методологические подходы к использованию зарубежного опыта по вопросу формирования рыночной модели аграрного сектора

экономики;

- обосновано влияние рыночной модели хозяйствования на размещение и специализацию сельского хозяйства;
- разработаны концептуальные подходы к формированию моделей кооперирования субъектов мелкотоварного производства;
- обоснованы методические подходы к разработке моделей и обоснованию параметров производственных предприятий с учетом их размещения и специализации.

Практическая значимость исследования. Основные результаты исследования по формированию рыночной модели аграрного сектора в Кыргызской Республике использованы при разработке конкретных рекомендаций для региональных программ развития аграрного сектора Министерства сельского, водного хозяйства и перерабатывающей промышленности КР. Результаты исследования по проблеме формирования рыночной модели аграрного сектора используются в учебном процессе в Бишкекском гуманитарном университете при чтении спецкурса «Агропромышленный комплекс Кыргызской Республики».

Экономическая значимость результатов исследования состоит в том, что применение разработанных предложений и рекомендаций по формированию моделей организационно-управленческого и производственного характера будут способствовать выработке современных подходов к определению оптимальных размеров хозяйств с учетом их размещения и специализации для обеспечения эффективности функционирования аграрного сектора экономики в условиях рыночной ее трансформации. Использование разработанной рыночной модели аграрного сектора позволит оптимизировать воспроизводственный процесс, что позволит значительно повысить его эффективность и улучшить уровень жизни сельского населения страны.

Основные положения, выносимые на защиту.

1. Теоретико-методологические вопросы реформирования аграрного сектора:

- собственность – это исторически определенная форма присвоения материальных благ, отрицающая социально-экономические отношения по поводу присвоения этих благ одними субъектами и соответствующего отчуждения их у других субъектов. Собственность выступает как общественное отношение по поводу владения, пользования и распоряжения средствами производства, предметами и результатами труда;
- можно выделить три модели реформирования сельского хозяйства всех стран с переходной экономикой в течение первых десяти лет после начала реформ: российская, китайская, центрально-европейская;
- в аграрных преобразованиях важное значение занимает осуществление процесса воспроизводства, который складывается из трех стадий кругооборота фондов: денежной, производственной и товарной. Каждая стадия воспроизводства представляет собой совокупность определенных элементов,

реализация которых обеспечивает возможность функционирования следующей стадии производства, а в целом – процесса воспроизводства. На основе данных положений построена модель сельскохозяйственного воспроизводства в целом.

2. Аналитическая оценка состояния аграрного сектора Кыргызской Республики:

- выявлены недостатки нормативно-правовой базы формирования рыночных отношений в аграрном секторе;
- определены особенности и этапы реформирования аграрного сектора;
- предложены механизмы взаимоотношений организационно-правовых форм хозяйствования в исследуемой отрасли.

3. Разработка основных путей совершенствования аграрного сектора экономики:

- даны основные направления оптимизации размеров и структуры аграрного производства, решения проблем интеграции и форм кооперирования;
- определено, что наиболее эффективен хозяйственный механизм, который предусматривает не разъединение, дробление, изоляцию небольших товаропроизводителей, а способствует их объединению с целью удовлетворения своих индивидуальных потребностей, аккумуляцию земельных, материальных, финансовых и трудовых ресурсов: производственный кооператив – самая удачная организационно-правовая форма сельскохозяйственного производства. Кооперативы представляют собой форму сочетания личного интереса с коллективными, частную собственность – с ее совместным использованием.

Апробация результатов. Результаты научных исследований докладывались

- в выступлениях на научно-практических конференциях по проблеме реформирования аграрного сектора экономики и перевода его на рыночные методы хозяйствования;

- на расширенном заседании кафедр Института непрерывного образования БГУ им. К.Карасаева в 2006 г.;

- на расширенном заседании отделов Центра экономического исследования НАН КР в 2007 г.

По материалам исследования опубликовано семь статей общим объемом 9,5 п.л.

Объем и структура диссертационной работы. Диссертация состоит из введения, трех глав, заключения и списка использованной литературы. Работа изложена на 165 страницах компьютерного текста и включает 15 таблиц, шесть рисунков.

2. ОСНОВНОЕ СОДЕРЖАНИЕ РАБОТЫ

В первой главе «Научные основы реформирования аграрного сектора в условиях рыночных преобразований» исследованы теоретические предпосылки реформирования аграрного сектора и проблемы совершенствования рыночных структур в условиях рыночных преобразований.

Объективная необходимость проведения глубоких институциональных, социально-экономических и технологических изменений в агропромышленном комплексе назрела еще в 70-80-е годы прошлого века в бывшем СССР. В советском обществе позднего «перестроечного» этапа (конец 80-х годов) было достигнуто согласие относительно радикального реформирования планово-распределительной экономики в целях повышения ее эффективности и социальной отдачи. Общеизвестной стала и необходимость решать эту задачу на основе задействования рыночных принципов и организации механизма хозяйствования. К этому времени (за период «перестройки» в СССР, особенно после 1987 г.) были сделаны немаловажные шаги на пути децентрализации экономики: расширились хозяйственные права предприятий, возникли качественно иные формы предприятий (арендные, частные, производственные кооперативы), появились первые элементы инфраструктуры рынка – коммерческие банки и товарные биржи.

Наиболее общим теоретическим фундаментом концепции реформирования послужили проблемы отношений собственности. По мнению некоторых ученых, общенародная собственность и предпринимательство, основанные на государственной собственности, не обеспечили эффективного развития народного хозяйства. Однако в процессе реформирования собственности были нарушены все интеграционные связи с другими комплексами, что привело к потере продовольственной безопасности страны. Без научно обоснованной концепции реформирования и долговременной программы перехода к рынку страна попала в разряд развивающихся стран.

Земельная реформа привела к перераспределению земельной собственности в пользу частного сектора. Если ранее собственность на землю была монополизирована государством, то в настоящее время в государственной собственности осталось лишь 2,8% земельного фонда. В числе государственных земель небольшая часть приходится на земли сельскохозяйственных научно-исследовательских и учебных заведений. В ходе перераспределения земельных угодий наибольший удельный вес приходится на сельскохозяйственные предприятия различных организационно-правовых форм собственности (55,9% – общей площади, 77,8% – площади сельскохозяйственных угодий, 81,2% – пашни, 58,0% – кормовых угодий и 64,7% – многолетних насаждений). За последние три года независимо от увеличения количества субъектов земельных отношений в

структуре земельной собственности существенных изменений не происходит. Ее стабилизация связана со сложившимся правовым вакуумом по регулированию земельных отношений и с кризисным состоянием экономики АПК.

Структура субъектов земельной собственности свидетельствует о том, что в ходе перераспределения земли сложилась многоукладная экономика с различными организационно-правовыми формами собственности на нее, в то же время сельскохозяйственные предприятия с частной формой собственности и коллективной организацией труда составляют основу сельскохозяйственного производства.

В процессе реформирования вновь создаваемые хозяйства приобретают самые разнообразные организационно-правовые формы: ассоциации, союзы, корпорации, холдинги и кооперативы. Главное состоит в том, что создаются условия для объединения в единый технологический процесс производства, переработку и реализацию производимой продукции.

В настоящее время уже доказано, что процессы кооперации и интеграции, происходящие в сельском хозяйстве, это перспективный путь развития, который уже развивается и дает положительные результаты в ряде областей России и может быть использован и в нашей республике с учетом местных условий.

Экономические реформы оказали сильное, но неодинаковое воздействие на объем производства и производительность труда в сельском хозяйстве всех стран с переходной экономикой.

Можно выделить три модели преобразований в сельском хозяйстве в течение первых десяти лет после начала реформ:

- *российская модель*, характеризующаяся одновременным резким сокращением объема сельхозпродукции в абсолютном выражении и в расчете на одного работника (то есть производительности труда). Этой же модели следуют другие страны бывшего СССР, такие, как Украина и Беларусь. В среднем объем производства в аграрном секторе этих стран снизился почти на 50%, производительность труда – примерно на 30%;

- *китайская модель*, которой присущи значительный рост объема производства, повышение производительности труда, хотя и не столь значительное, как рост производства. В Китае объем производства возрос в среднем более чем в 1,5 раза, производительность труда – на 25%.¹ Схожие тенденции отмечаются во Вьетнаме и в Албании.

- *центрально-европейская модель*, характеризующаяся резким сокращением абсолютного объема производства одновременно с заметным его ростом в расчете на одного занятого вследствие оттока работников из сельского хозяйства. Такой модели следуют Чешская Республика, Словакия и Венгрия, где в первые годы реформирования объем сельхозпродукции упал примерно на 30%, но спустя четыре года стабилизировался. В то же время в

¹ Sachs J., Woo W. Structural Factors in the Economic Reforms of China, Eastern Europe and the Former Soviet Union. - Economic Policy, 1994, vol. 18, p. 101-145.

этих странах наблюдался быстрый рост производительности труда в сельском хозяйстве: в среднем на 10% в год в течение первых десяти лет преобразований.

Независимо от того, какая выбрана модель рыночного реформирования сельского хозяйства, важное значение в аграрных преобразованиях имеет осуществление процесса воспроизводства, который складывается из трех стадий кругооборота фондов: денежной (подготовка и создание условий производства и реализации продукции); производственной (производство продукции, ее хранение, переработка и подготовка к реализации); товарной (реализация продукции).

Каждая стадия воспроизводства представляет собой совокупность определенных элементов, реализация которых обеспечивает возможность функционирования следующей стадии производства, а в целом – процесса воспроизводства. На основе данных положений можно построить модель сельскохозяйственного воспроизводства в целом (рис. 1).

Цель моделирования заключается в выявлении резервов повышения эффективности производства путем взаимосвязанного изучения экономико-технологических и социальных процессов.

Адам Смит писал: «... земледелие по самой природе своей не допускает ни такого многообразия разделения труда, ни столь полного отделиния друг от друга различных работ, как это возможно в мануфактуре. Невозможно вполне отделить занятие скотоводством от занятия хлебопашца...»¹. Из этого вытекает, что специализация сельского хозяйства проявляется через развитие, как правило, одной, ведущей отрасли параллельно с другими, дополняющими отраслями. В данном случае необходимо наличие не одной, а двух-трех отраслей, рационально сочетающихся между собой. Характер размещения и специализации, формы их проявления складываются под воздействием ряда условий и факторов, которые можно подразделить на две большие группы – природные и экономические.

При обосновании перспективных типов хозяйств, в первую очередь, следует взять на учет такие предприятия, в которых производство теряет непосредственную связь с землей и организуется на промышленной основе (птицефабрики, свиноводческие комплексы, комплексы по откорму крупного рогатого скота, тепличные комбинаты). Нужно спределить их возможное количество, размещение и объем производства продукции.

Во второй главе «Современное состояние формирования рыночной модели аграрной экономики» анализируются нормативно-правовая база формирования рыночной модели и многоукладности в аграрном секторе.

Переход к рынку обусловил необходимость аграрных преобразований и в Кыргызской Республике. Ученые-аграрники аграрную реформу условно делят на три этапа?²

¹ Смит А. Исследование о природе и причинах богатства народа / Антология экономической классики. В 2-х томах. Том 1. -М., 1993. с. 396.

² См., например, Орузбаев А.О. Формирование и развитие агробизнеса в условиях трансформирующейся экономики. – Б., 2002.

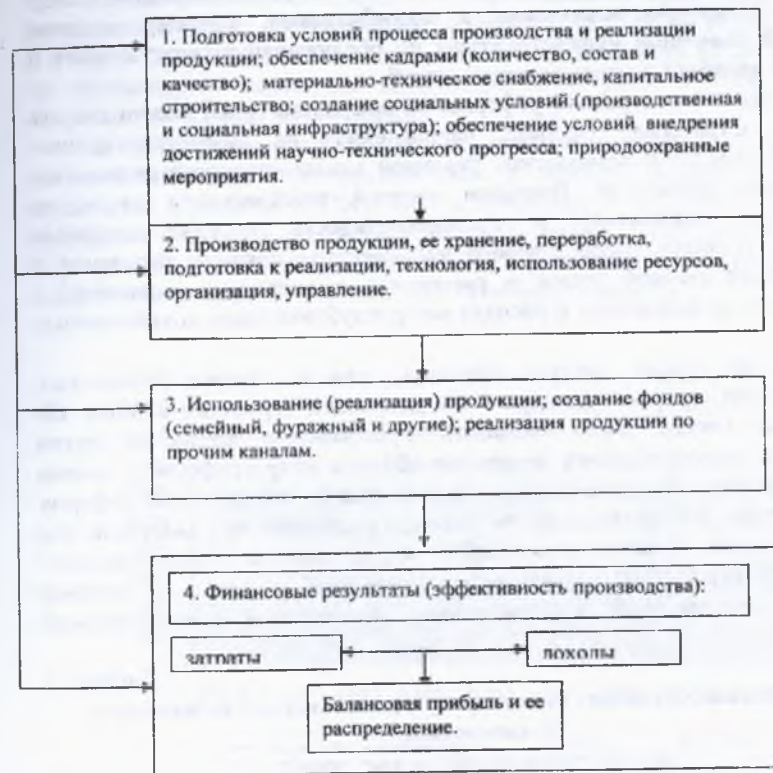


Рис. 1. Рыночная модель сельскохозяйственного воспроизводства.¹

На первом этапе аграрной реформы (1991–1995 гг.) была сформирована широкая нормативно-правовая среда возрождения и функционирования частной собственности и предпринимательской среды в условиях становления рыночной системы.

На втором этапе (1996–2000 гг.) продолжались совершенствование нормативно-правовой базы и поиски приемлемых и более эффективных путей проведения аграрной реформы. Важной особенностью этого этапа является подготовка к введению частной собственности на землю.

По результатам референдума, проведенного 17 октября 1998 года, институт частной собственности на землю был конституционно узаконен. Вместе с тем, был объявлен мораторий на продажу земельной доли сроком на 5 лет, в связи с возможными злоупотреблениями и неготовностью страны к этому.

Третий этап аграрной реформы в Кыргызстане начался с 2001 года и длится до настоящего времени. Главной задачей этапа является создание

¹ СОСТАВЛЕНО АВТОРОМ

стабильного рынка сбыта продукции АПК на договорной основе между сельскими товаропроизводителями и потребителями, а также создание действенной рыночной инфраструктуры по обслуживанию крестьянских и фермерских хозяйств и маркетинговых служб.

Подводя итоги аграрной реформы за последние годы, можно сказать следующее. Стратегия реформы, направленная на разгосударствление сельского хозяйства и становление реальной многоукладности экономики, была выбрана правильно. Введение частной собственности на землю раскрепостило инициативу и предприимчивость граждан, создание фермерских хозяйств способствовало увеличению занятости населения в нашей трудоизбыточной стране и расширило возможности выживания в эпоху «дикого капитализма» и распада межреспубликанских хозяйственных связей.

В то же время следует признать, что в тактике и методах реформирования аграрного сектора были допущены серьезные ошибки. На наш взгляд, можно было создавать крестьянские хозяйства путем постепенного преобразования и приспособления старых форм к новым рыночным формам хозяйств. Отсюда следует вывод, что аграрную реформу следовало проводить эволюционным путем, т.е. по восточно-азиатской или японской модели. К сожалению, выбор под давлением Международного валютного фонда (МВФ) привел к революционной ломке всей прежней отлаженной системы АПК и колоссальным финансовым и материальным затратам.

Таблица 1
Производство основных видов продукции сельского хозяйства в Кыргызстане
(все категории хозяйств, тыс. тонн)¹

Годы	1991	1992	1995	1997	1999	2001	2003	2004	2005	2006
Зерно	1373,9	1507,8	913,3	1618,9	1629,9	1824,2	1670,5	1746,6	1667,4	1562,2
Сахарная свекла фабричная	12,7	220,2	107,4	205,5	536,1	286,6	812,2	642,4	288,8	226,0
Хлопок сырец	63,4	49,2	74,5	62,4	86,9	98,2	105,9	121,7	118,1	117,5
Табак	42,2	48,6	17,6	25,7	29,8	24,0	8,7	13,0	13,4	13,4
Картофель	326,3	308,3	431,6	678,0	975,2	1168,4	1308,2	1362,5	1141,5	1254,7
Овощи	398,9	259,3	318,4	478,7	719,3	815,3	678,0	742,2	736,6	761,3
Мясо (в живой массе)	404,8	393,8	321,4	323,4	339,5	199,6*	200,9	190,6	181,7	182,0
Молоко	1131,4	946,0	864,2	911,5	1064,4	1142,0	1191,8	1186,7	1197,6	1212,1
Яйцо, млн. шт.	649,9	388,9	146,7	163,9	193,0	227,8	267,6	298,7	317,5	343,2
Шерсть (физ. вес)	36,5	31,2	14,8	11,4	11,7	11,6	11,7	11,0	10,6	10,6

* С 2001 года учет ведется в убойной массе

Как уже отмечалось, до середины 90-х годов XX века происходил резкий спад объемов сельскохозяйственного производства. С 1996 года проводимая аграрная реформа начала давать первые положительные результаты (см. табл. 1).

¹ Составлено по данным статсборников. Кыргызстан в цифрах. - Б., 1996-2007.

На диаграмме рис. 2, видно, что производство зерна, сахарной свеклы после резкого спада постепенно выросло и в 2001 году достигли максимума, т.е. зерно 1824,2 тыс. тонн, а сахарной свеклы 2003 году 812,2 тыс. тонн. А по производству картофеля идет стабильный рост: в 2006 году было получено 1254,7 тыс. тонн урожая.

В настоящее время в отраслевой структуре производства сельскохозяйственной продукции, как и прежде, велика роль личного подсобного хозяйства (ЛПХ). Так, в 2006 году в ЛПХ произведено 41% продукции сельского хозяйства. Это 9,5% зерна, 13,0% сахарной свеклы, 0,3% хлопка-сырца, 5,2% табака, 29,3% картофеля, 35,0% овощей, 49,3% мяса, 49,5% молока, 41,7% яиц, 55,3% шерсти (табл. 2).



Рис.2. Динамика производства основных видов продукции сельского хозяйства в Кыргызстане (все категории хозяйств, тыс. тонн).

Таким образом, можно сделать вывод, что личные подсобные хозяйства по своей сути и в своей основе являются частными. Благодаря этому обстоятельству, они всегда наращивали производство сельскохозяйственной продукции, особенно сейчас, когда для ЛПХ и

Таблица 2
Производство отдельных сельскохозяйственных продуктов в ЛПХ (тыс. тонн)¹

	1996	1998	1999	2000	2001	2002	2003	2004	2005	2006	В % от общего объема пр-ва
Картофель	450,6	516,2	620,7	592,7	626,4	619,4	350,4	374,8	355,5	367,7	29,3
Овощи	228,7	324,6	349,5	388,0	414,1	181,7	253,6	251,9	260,2	266,4	35,0
Фрукты и ягоды	55,7	77,8	72,8	111,0	112,2	84,8	75,1	102,2	87,9	114,5	61,4

¹ Составлено по данным статсборников. Кыргызстан в цифрах. - Б., 1996-2007.

Мясо (в убойной массе)	132,9	137,1	131,9	124,0	119,8	102,5	107,6	107,6	96,2	89,8	49,3
Молоко	652,0	667,3	667,3	665,4	653,7	604,1	676,2	680,9	658,2	600,1	49,5
Яйца (млн. шт.)	140,9	141,7	142,3	145,3	144,2	141,4	152,6	153,6	156,7	143,3	41,7
Шерсть в физическом весе	7,6	7,9	7,1	6,7	6,4	5,3	6,1	5,6	5,16	4,6	55,3

других частных структур агробизнеса создан широкий рыночный простор в целях более эффективной деятельности. В современный период развития Кыргызской Республики ЛПХ остается одним из основных источников продовольственного обеспечения населения страны.

Важное место занимают крестьянские хозяйства, которые создавались на основе разгосударствления и приватизации убыточных и низкорентабельных колхозов и совхозов. Этот путь в той или иной форме использовали почти все страны СНГ, но в Кыргызстане же он был основным.

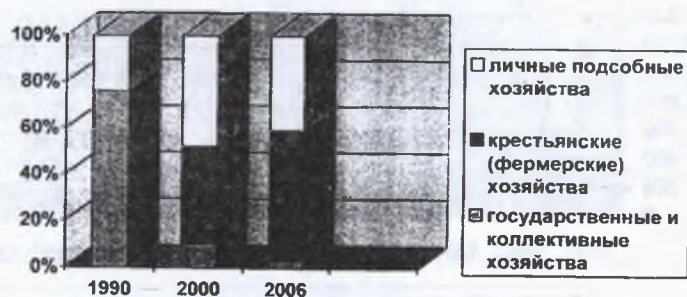


Рис.3. Структура производства сельскохозяйственной продукции по категориям хозяйств, в %¹.

На диаграмме рис.3, наглядно показано, что в ходе реформы аграрного сектора в структуре производства сельскохозяйственной продукции произошли крупные изменения. Если в 1990 году 76% продукции производились в крупных сельскохозяйственных предприятиях и 24% в ЛПХ, то в 2006 году всего 3% в крупных государственных и коллективных хозяйствах, 41% в ЛПХ и 56% в крестьянских (фермерских) хозяйствах.

В ходе реформы (1991-1993 гг.) из 516 колхозов, совхозов и других сельхозпредприятий было реформировано 249 или 48,3% хозяйств, на базе которых было создано 21,3 тысяч крестьянских хозяйств. В целом количество крестьянских фермерских хозяйств увеличилось с 4561 (1991г.) до 313061 тыс. (2006 г.) или в 68,6 раз.²

Однако следует отметить, что процесс формирования многоукладного товарного сельскохозяйственного производства не завершен. Последующая

трансформация сельскохозяйственных предприятий на современном этапе развития направлена на повышение адаптационной способности субъектов хозяйствования к рыночным условиям ведения хозяйства.

При оценке эффективности рыночных аграрных преобразований необходимо обратить внимание на тот факт, что за в 1990-2005 гг. техническое оснащение сельского хозяйства значительно сократилось. При этом резко повысилась степень износа основных фондов сельскохозяйственного назначения. Отсюда можно сделать единственный вывод, что для дальнейшего развития сельского хозяйства необходимо принять кардинальные меры для пополнения основных фондов. Это может быть достигнуто только при поддержке государства. Справедливости ради следует отметить, что государство в последние годы прилагает значительные усилия для технического оснащения сельского хозяйства. Так, на основе договоренностей правительства республики и Китая крестьянским хозяйствам в 2006 году передано 1200 тракторов. Стоимость одного трактора 513,5 тыс. сомов. Крестьянин, которому достанется трактор, будет рассчитываться за него 10 лет на беспроцентной основе. Средства пойдут во встречный стабилизационный фонд, созданный при Национальном банке и будут использованы для первоочередных нужд аграрного сектора страны.

Сельскохозяйственная техника до 2006 года существенно не обновлялась, а сокращалась. Если в 1990 г. по республике было 29034 тракторов, 3781 зерноуборочных, 812 кукурузоуборочных, 2358 кормоуборочных и силосоуборочных комбайнов, то в 2005 году, соответственно, в наличии находились 25013 тракторов, 3147 зерноуборочных, 250 кукурузоуборочных, 2350 кормоуборочных и силосоуборочных комбайнов.

80% техники изношены и требуют капитального ремонта, соответственно увеличиваются материальные затраты в производстве сельскохозяйственных культур.

Важным, необходимым элементом производственного процесса в сельском хозяйстве являются оборотные фонды. Они включают в себя совокупность материальных благ, используемых в сельском хозяйстве для производства сельскохозяйственной продукции. К оборотным фондам относятся корма, горюче-смазочные материалы, расходы на которые составляют значительную часть себестоимости продукции. В настоящее время в сельском хозяйстве ощущается острый дефицит оборотных фондов, особенно в условиях постоянного роста цен на горюче-смазочные материалы.

В 2006-2007 гг. правительством КР принят ряд постановлений в целях поддержки сельскохозяйственных производителей. В частности, для проведения полевых работ в 2006 г. «Об обеспечении ГСМ», «О мерах по своевременному и организованному проведению весенне-полевых работ и ярового посева сельскохозяйственных культур в КР в 2007 году», «Об оказании государственной поддержки сельским товаропроизводителям КР в обеспечении их сортовыми семенами яровых зерновых культур и горюче-смазочными материалами на весенний сев 2008 года», где рассмотрены

¹ Составлено по данным статсборников. Кыргызстан в цифрах. – Б., 1996-2007.

² Кыргызстан в цифрах. – Б., 2007. – С. 91.

выделение МСВХП КР в IV квартале 2007 года 35,5 млн. сомов бюджетных средств для проведения закупок высококачественных сортовых семян яровой пшеницы и ярового ячменя, с целью беспроцентного кредитования ими сельских товаропроизводителей, разбронирования из государственного материального резерва 10 тыс. куб. метров дизельного топлива и реализовать сельским товаропроизводителям по цене закладки с учетом затрат, связанных с его хранением, по разрядам государственных администраций и районов и айыл окмоту.

Важнейшим результативным экономическим фактором эффективности сельскохозяйственного производства является себестоимость продукции. В ней отражаются результаты всей деятельности предприятия: уровень урожайности сельскохозяйственных культур и продуктивности животных, производительность труда, экономное расходование материальных ресурсов, степень использования достижений НТП. Анализ себестоимости сельскохозяйственной продукции показывает уровень эффективности совокупных затрат живого и овеществленного труда на ее производство. Себестоимость продукции показывает уровень конечного результата или экономическую эффективность производства. Определив уровень себестоимости отдельных видов сельскохозяйственной продукции, можно привести к оптимальным пропорциям выпускаемые виды продукции с учетом цены реализации и тем самым обеспечить прибыль.

Анализ этих показателей свидетельствует о низкой эффективности сельскохозяйственного производства, т. е. проведенная реформа еще не достигла поставленной цели и имеет низкие оценочные показатели.

В третьей главе «Совершенствование рыночной модели аграрной экономики на перспективу» обосновываются проблемы интеграции и формы кооперирования в аграрном секторе экономики.

В результате аграрных преобразований в Кыргызстане созданы новые организационно-правовые формы хозяйствования и аграрный сектор состоит теперь из экономически свободных и самостоятельных товаропроизводителей, функционирующих на основе рыночных механизмов. Вновь созданные предприятия имеют сейчас множество проблем, связанных с производством, сбытом, переработкой продукции, материально-техническим снабжением, агросервисным, кредитным и другими видами обслуживания. Действующий экономический механизм пока не способен обеспечить необходимые условия взаимного сотрудничества хозяйствующих субъектов, наоборот, в большинстве случаев он усиливает имеющиеся противоречия.

Жизнь показала, что наиболее эффективен хозяйственный механизм, который предусматривает не разъединение, дробление, изоляцию небольших товаропроизводителей, а способствует их объединению с целью удовлетворения своих индивидуальных потребностей, аккумуляцию земельных, материальных, финансовых и трудовых ресурсов. Поэтому для более эффективного их использования в современных условиях реформирование должно осуществляться по принципу «чтобы выжить,

нужно объединиться». Поэтому основной путь к стабилизации экономики АПК проходит через возрождение и развитие сельскохозяйственной кооперации и, думается, что производственный кооператив – самая удачная организационно-правовая форма сельскохозяйственного производства. Кооперативы представляют собой форму сочетания личного интереса с коллективными, частную собственность – с ее совместным использованием.

В настоящее время наблюдается два направления в развитии кооперации в АПК. Прежде всего, это создание кооперативов на средства крестьянских (фермерских) хозяйств, колхозов, совхозов, акционерных обществ и обществ с ограниченной ответственностью по закупке, переработке и реализации сельскохозяйственной продукции, материально-техническому обслуживанию, кредиту и страхованию. Однако возможности здесь ограничены из-за низкого уровня экономического развития большинства сельскохозяйственных предприятий.

Наиболее эффективное направление кооперации – создание кооперативов на базе уже существующих сельскохозяйственных предприятий, перерабатывающих производств и сервисных организаций. Здесь целесообразно исходить не из односторонних интересов переработчиков, а из необходимости полного использования сырьевых ресурсов и потенциальных возможностей сельскохозяйственных предприятий в увеличении объемов производства, что положительно повлияет на удовлетворение интересов всех заинтересованных сторон.

Производственный кооператив создается фермерами на основе добровольного членства в целях совместной деятельности по обработке земли, производству растениеводческой и животноводческой продукции или для иной деятельности, связанной с производством продукции аграрной сферы. При этом предполагается личное трудовое участие членов кооператива и объединение их паевых взносов, не включающих земельные участки, остающиеся в собственности крестьянских (фермерских) хозяйств.

Без соединения производственной и коммерческой деятельности крестьянские (фермерские) хозяйства не смогут существенно увеличить объемы сельскохозяйственного производства. Объективная оценка реальных процессов, происходящих в формирующейся системе агробизнеса, дает основание предполагать, что развитие индивидуальных и семейных ферм должно происходить в воспроизводственной структуре объединений производственно-коммерческого профиля.

Расчленив организационные планы крестьянских хозяйств на их технические элементы, можно увидеть, что земледельческое производство складывается из многочисленных технических процессов, которые имеют различную природу и могут быть разделены на следующие категории:

- 1) Механические процессы, связанные с земельным пространством (обработка почвы, посев, перевозка, уборка урожая, перегон скота и пр.).
- 2) Биологические процессы растениеводства и животноводства (произрастание растения, лактация коров, нагул мяса и пр.).
- 3) Механические процессы первичной переработки получаемого сырья

(молотья, сливкоотделение, приготовление масла, сушка табака и пр.).

4) Хозяйственные операции, связывающие хозяйство с внешним миром (покупка и продажа, кредитные отношения и пр.).

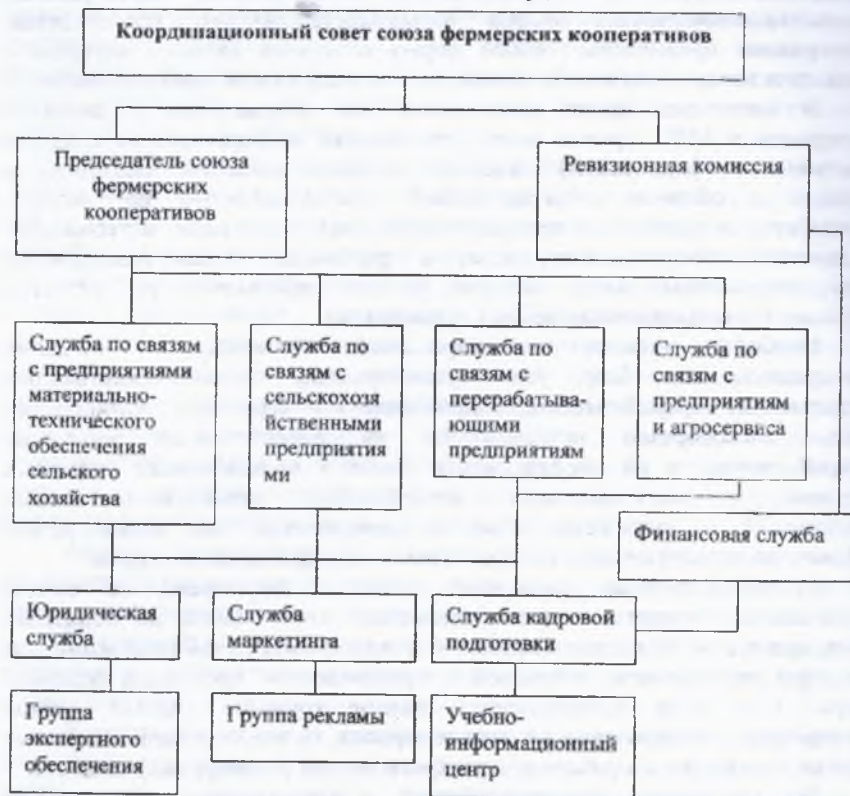


Рис. 5. Организационно-управленческая структура союза фермерских кооперативов¹.

Технически каждый из этих процессов должен быть по своим заданиям одинаков как в крупном, так и в мелком хозяйстве; однако одни из них более удаются крупному хозяйству, другие же более совершенны в мелком.

Из процессов первой категории значительное большинство не зависит в своем выполнении от размеров хозяйства, некоторый перевес в употреблении сложных машин имеет хозяйство крупное, а во внутрихозяйственном транспорте – хозяйство мелкое.

Процессы второй категории значительно лучше удаются мелкому хозяйству, так как они требуют большого внимания и индивидуализированного ухода; единственное, что лучше для крупного хозяйства, – это процессы племенного животноводства, так как содержание племенных производителей не под силу мелким хозяйствам.

Все процессы третьей и четвертой категории значительно лучше могут быть организуемы в наиболее крупных хозяйствах.

Проведенный анализ отмеченных в разных отраслях сельского хозяйства тенденций в сторону укрупнения или в сторону уменьшения дает возможность сделать вывод, что для сельскохозяйственного предприятия наиболее важными являются не самые крупные и не самые мелкие размеры, а некоторые средние – оптимальные, при которых уравниваются выгоды и недостатки мелкого и крупного земледельческого хозяйства. При этом для каждой системы хозяйства свойственен свой оптимальный размер предприятия.

Если расчленить организационный план хозяйства на отдельные отрасли, то для каждой отрасли можно будет определить свой, ей только присущий уровень оптимальных размеров: для животноводства – один оптимум, для полеводства – свой, и притом для зерновых культур – один, для пропашных – другой, для семенной продукции – третий, для разных форм переработки – различный для каждой и т. п. Таким образом, оптимум размеров, исчисленный для всего хозяйства в целом, вовсе не является оптимумом для каждой из его отраслей, и для получения наибольшего эффекта от применения идеи оптимума к организации хозяйства в земледелии необходимо разбить организационный план сельскохозяйственного предприятия на основные его звенья и каждое звено организовать отдельно и самостоятельно в размерах, соответствующих его специфическому оптимуму.

Высокоэффективное ведение крестьянского хозяйства возможно лишь при условии выбора его рациональной специализации, учитывающей требования рынка, природные и экономические условия (в первую очередь, трудовые ресурсы) и другие факторы. Многообразие факторов определяет многообразие специализации крестьянских хозяйств.

В специализированных хозяйствах существуют наиболее благоприятные условия для более эффективного использования техники, рабочей силы, капитальных вложений, оборотных средств. Иными словами, работать в одной отрасли удобнее и привычнее. Но, с другой стороны, в этом случае значительно возрастает зависимость от природно-климатических, экономических условий, стихийных бедствий, резкого изменения конъюнктуры рынка и кроме того, сложно добиться равномерного использования в течение года трудовых ресурсов, сельскохозяйственной техники и оборудования.

В многоотраслевом хозяйстве рациональное сочетание отраслей растениеводства и животноводства позволяет производить большее число видов основной и побочной продукции, использовать свою продукцию в качестве дополнительного ресурса кормов, для повышения плодородия земли. Значительно уменьшается зависимость от стихийных бедствий, конъюнктуры рынка, более равномерно в течении года используются трудовые ресурсы, техника. Однако такие хозяйства требуют гораздо большего разнообразия и количества сельскохозяйственной техники,

¹ СОСТАВЛЕНО АВТОРОМ

увеличиваются капитальные вложения, оборотные средства, что требует от фермера разносторонних знаний и умений, а также больших усилий по освоению новых современных технологий для различных отраслей.

На основе вышеизложенного, можно остановиться на двух типах хозяйств: узкоспециализированном (занимающимся выращиванием зерновых культур) и многоотраслевым (занимающимся выращиванием зерна и содержанием молочного стада) и выявить наиболее оптимальный размер фермерского хозяйства для каждого направления при наборе различных имеющихся ресурсов и факторов.

Выводы

Проведенное теоретическое и аналитическое исследование позволяет сделать следующие обобщения, выводы и практические рекомендации:

1. В системе факторов интенсификации и повышения эффективности сельского хозяйства важное место занимают размещение, специализация и концентрация производства. Их совершенствование позволяет рациональнее использовать земельные, материально-технические и трудовые ресурсы.

2. В настоящее время приходится констатировать, что к системам ведения агропромышленного производства, проблемам оптимизации размещения и специализации, адекватных рыночным отношениям, региональными органами власти и управления уделяется недостаточное внимание. Объективная действительность диктует необходимость разработки и освоения новых форм, методов и систем хозяйствования.

3. Развитие сельского хозяйства в решающей степени зависит от выбора научно обоснованных методов хозяйствования, которые, в свою очередь, предполагают территориально-дифференцированный подход к использованию природно-ресурсного потенциала отрасли, обеспечивающий адаптивное (устойчивое) ведение сельскохозяйственного производства в рыночных условиях.

Несмотря на снижение общих объемов производства продукции сельского хозяйства, основные сельскохозяйственные товаропроизводители – коллективные предприятия сохранили в целом сложившуюся специализацию. Однако произошли определенные изменения в структуре размещения производства и уровне специализации отдельных районов республики и сельскохозяйственных зон.

Анализ современной структуры размещения и уровня специализации сельского хозяйства страны свидетельствует, что на эти процессы оказали существенное влияние рыночная мотивация товаропроизводителей, которая определяет структуру размещения по сельскохозяйственным зонам, и производственное направление.

5. В диссертации предлагаются возможные варианты решения проблем повышения эффективности и устойчивого функционирования крестьянских (фермерских) хозяйств и уровня товарности продукции путем развития маркетинговой деятельности фермеров на базе изучения структуры и

конъюнктуры рынка: организации производства конкурентоспособных товаров, поиска потребителя и структурирования внутренней среды К(Ф)Х. Это потребует налаженной системы каналов товародвижения, формирования спроса и стимулирования сбыта, организации сервиса и создания инфраструктуры продовольственного рынка, бирж и аукционов, внедрения товарных интервенций и, в целом, развития товарной и ценовой политики.

6. Высокая эффективность функционирования крестьянских хозяйств в условиях решения наиболее острых в настоящее время для них проблем по оснащенности средствами производства, финансированию и сбыту продукции может быть обеспечена на основе межхозяйственной кооперации и агропромышленной интеграции как основного направления рыночной стратегии развития фермерства. В диссертации предлагается наиболее эффективная модель создания межфермерских кооперативов, занимающихся производством, хранением, переработкой и реализацией продукции, а также материально-техническим обеспечением, поставками и ремонтом техники, строительством, кредитным обеспечением.

7. Приоритетным направлением развития крестьянских (фермерских) хозяйств и становления их полноправными конкурентами на продовольственном рынке остается правовая и финансовая поддержка со стороны государства, эффективное регулирование производственной деятельности фермеров, как и всего АПК в целом.

Список опубликованных работ по теме диссертации:

1. Алимбеков К.А. Опыт Южной Кореи в период трансформации экономики Кыргызской Республики//Материалы Международной конференции. – Бишкек, 2003. – С.209-214.
2. Алимбеков К.А. Влияние образования на развитие экономики (на примере аграрного сектора)//Материалы Международной конференции. Ч. I. – Бишкек, 2006. – С. 123-127.
3. Алимбеков К.А. Нормативно-правовая база рыночной модели аграрного сектора Кыргызской Республики//Проблемы агрорынка. – Алматы, 2006. – С. 37-41.- №3
4. Алимбеков К.А. Современные размеры и специализация производства крестьянских (фермерских) хозяйств//Вестник БГУ. – Бишкек, 2007. – №1 (7).С. 43-45.
5. Алимбеков К.А. Методические подходы к разработке моделей и обоснованию параметров крестьянских (фермерских) хозяйств с учетом их специализации и размещения//Известия вузов. – Бишкек, 2007.- № 5,6. – С. 247-251.
6. Алимбеков К.А. Формирование рыночной модели аграрного сектора//Вестник БГУ. – Бишкек, 2008. – № 10. - С.54-56.

РЕЗЮМЕ

Алимбеков Кенешбек Алайчиевич

Формирование и развитие эффективной рыночной модели аграрного сектора в условиях трансформирующейся экономики (на материалах Кыргызской Республики)

Специальность 08.00.05 – «Экономика и управление народным хозяйством» (Экономика, организация и управление предприятием, отраслями, комплексами – АПК и сельское хозяйство).

Ключевые слова: Рыночная модель аграрного сектора, новые организационно-правовые формы хозяйствования, многоукладность в аграрном секторе, оптимизация размеров фермерского хозяйства, размещение и специализация сельскохозяйственных предприятий, кооперирование, интеграция.

Объектом исследования является многоукладное сельскохозяйственное производство Кыргызской Республики в условиях его реформирования.

Предметом исследования являются социально-экономические процессы в период трансформации аграрного сектора экономики и перевода его на рыночные методы хозяйствования

Теоретико-методологической основой исследования послужили труды классиков экономической науки, отечественных и зарубежных ученых по проблемам реформирования сельского хозяйства, формирование многоукладной экономики и выбора рыночной модели развития сельского хозяйства. В работе также использованы законодательные и другие нормативные акты Кыргызской Республики.

Полученные результаты. Обобщены и углублены теоретические положения, касающиеся процесса трансформации экономической системы и ее влияние на аграрный сектор экономики; предложено научно-теоретическое обоснование вариантов сочетания и развития форм собственности в процессе формирования многоукладной экономики; уточнены методологические подходы к использованию зарубежного опыта по вопросу формирования рыночной модели аграрного сектора экономики; обосновано влияние рыночной модели на размещение и специализацию сельского хозяйства; разработаны концептуальные подходы к разработке моделей кооперирования субъектов мелкотоварного производства; обоснованы методические подходы к разработке моделей и обоснованию параметров производственных предприятий с учетом их размещения и специализации.

Степень использования. Использование разработанной рыночной модели аграрного сектора позволит оптимизировать воспроизводственный процесс, что позволит значительно повысить его эффективность и улучшить уровень жизни сельского населения страны.

Область применения. Выдвигаемые положения могут быть использованы центральными и местными органами управления при

разработке концепции и перспективных программ развития аграрного сектора.

Алимбеков Кенешбек Алайчиевич **08.00.05** – “Экономиканы жана эл чарбасын башкаруу (экономика, уюштуруу жана ишканаларды, өндүрүш тармактарын, комплекстерди башкаруу – Агроөндүрүш комплекси жана айыл чарба) адистиги боюнча экономика илимдеринин кандидаты окумуштуулук даражасын алуу үчүн жазган «Экономиканын бир түрдөн экинчи түргө өтүп (алмашып) турган шартында агрардык сектордун эффективдүү рыноктук моделин түзүү жана өнүктүрүү» аттуу илимий изилдөөсүнө

РЕЗЮМЕ

Негизги сөздөр: Агрардык сектордун рыноктук модели, чарба жүргүзүүнүн жаңы укуктук-уюштуруу формалары, айыл чарбасындагы көп түрдүүлүк, фермердик чарбалардын чен-өлчөмдөрүн тартипке келтирүү, айыл чарба ишканаларына багыт берүү жана жайгаштыруу, кооперативдештирүү, интеграциялоо.

Изилдөө объектиси: Реформа шартындагы Кыргыз Республикасынын көп түрдүү айыл-чарба өндүрүшү.

Изилдөө предмети: Экономиканын агрардык секторун өзгөртүү, аны рыноктук чарба жүргүзүү ыкмаларына өткөрүү мезгилиндеги социалдык-экономикалык процесстер.

Изилдөөнүн теориялык жана усулдук негизи: Экономика илиминин классиктеринин, мекендин жана чет өлкөлүк окумуштуулардын айыл чарбасын реформалоодогу проблемалар боюнча, көп кырдуу экономиканын түзүлүшү жана айыл чарбасынын өнүгүшүндө рыноктук моделди тандоо боюнча жазылган эмгектери изилдөөнүн теориялык-усулдук негизи болду. Ошондой эле иште Кыргыз Республикасынын мыйзам чыгаруу жана башка нормативдик актылары пайдаланылды.

Изилдөөнүн натыйжалары: Экономика системасынын өзгөрүшүндөгү процесстерге тиешелүү жана анын экономиканын агрардык секторуна тийгизген таасирлери жөнүндө теориялык жоболор жалпыланды жана тереңдетилди; көп түрдүү экономиканы түзүү процессинде менчиктин түрлөрүнүн айкалышын жана өнүгүшүн илимий-теориялык негиздүү сунушталды; экономиканын агрардык секторунда рыноктук моделди түзүү маселелеринде чет элдик тажрыйбаларды пайдаланууга методологиялык жолдор такталды; айыл чарбасынын жайгашышына жана багытталышына рыноктук моделдин тийгизген таасирлери негизделди; майда товардуу өндүрүш субъектилерин кооперативдештирүү боюнча концептуалдуу жолдор иштелип чыкты; жайгаштыруу жана багыттаптыруунун негизинде өндүрүш ишканаларынын чен-өлчөмүн жана моделдерин иштеп чыгуу ыкмалары негизделди.

Пайдалануу чөйрөсү: Иштелип чыккан агрардык сектордун рыноктук моделин пайдалануу кайта өндүрүү процессин абдан ыңгайлаштырып, анын натыйжалуулугун бир топ жогорулатат жана республиканын айыл тургундарынын жашоо деңгээлин жакшыртат.